



TRANÅS
KOMMUN

Verksamhetsplan Teknik- och griftegårdsnämnden

2025 - 2027

Beslutande	Teknik- och griftegårdsnämnden
Datum och paragraf	Klicka här för att ange datum., § 999
Diarienummer	XXXÅÅÅÅ/X

Innehållsförteckning

1.	Nämndens uppdrag enligt reglemente	4
1.1	Organisationsbeskrivning	4
1.2	Uppdrag och ansvarsområden	5
2.	Verksamhetsåren 2025 – 2027	6
2.1	Strategier och prioriteringar	7
2.1.1	Förvaltningsövergripande strategier och prioriteringar	7
2.1.2	Projektverksamhetens strategier och prioriteringar	7
2.1.3	Gatuverksamhetens strategier och prioriteringar	7
2.1.4	Parkverksamhetens strategier och prioriteringar	8
2.1.5	Kostverksamhetens strategier och prioriteringar	8
2.1.6	Avfallverksamhetens strategier och prioriteringar	8
2.1.7	VA-verksamhetens strategier och prioriteringar	9
2.1.8	Griftegårdsverksamhetens strategier och prioriteringar	9
2.2	Projekt	9
2.2.1	Lokalprojekt	9
2.2.2	Mark- och infrastrukturprojekt	10
3.	Utmaningar och framtida utveckling	10
4.	Mål, ekonomi och övriga nyckeltal	11
4.1	Nämndens kommunövergripande mål	11
4.2	Nämndens ekonomi	17
4.2.1	Driftbudget skattefinansierad verksamhet 2025 samt plan 2026–2027	17
4.2.2	Äskande driftbudget skattefinansierad verksamhet	21
4.2.3	Driftbudget taxefinansierad verksamhet 2025 samt plan 2026–2027	21
4.2.4	Investeringsbudget skattekollektivet 2025 samt plan 2026–2027	25
4.2.5	Investeringsbudget taxekollektivet 2025 samt plan 2026–2027	27
4.2.6	Äskande investeringsbudget taxekollektivet	29
4.3	Nämndens egna mål och indikatorer	29
5.	Medarbetare	31

5.1	Analys av nyckeltal	31	
6.	Nämndens plan för uppföljning av privata utförare		33
6.1	Nämndens upphandlade privata utförare		33
6.1.1	Projektverksamhetens privata utförare		33
6.1.2	Gatuverksamhetens privata utförare		33
6.1.3	Parkverksamhetens privata utförare		33
6.1.4	Kostverksamhetens privata utförare		33
6.1.5	Avfallsverksamhetens privata utförare		33
6.1.6	VA-verksamhetens privata utförare		34
6.1.7	Griftegårdverksamhetens privata utförare		34
7.	Internkontroll		34

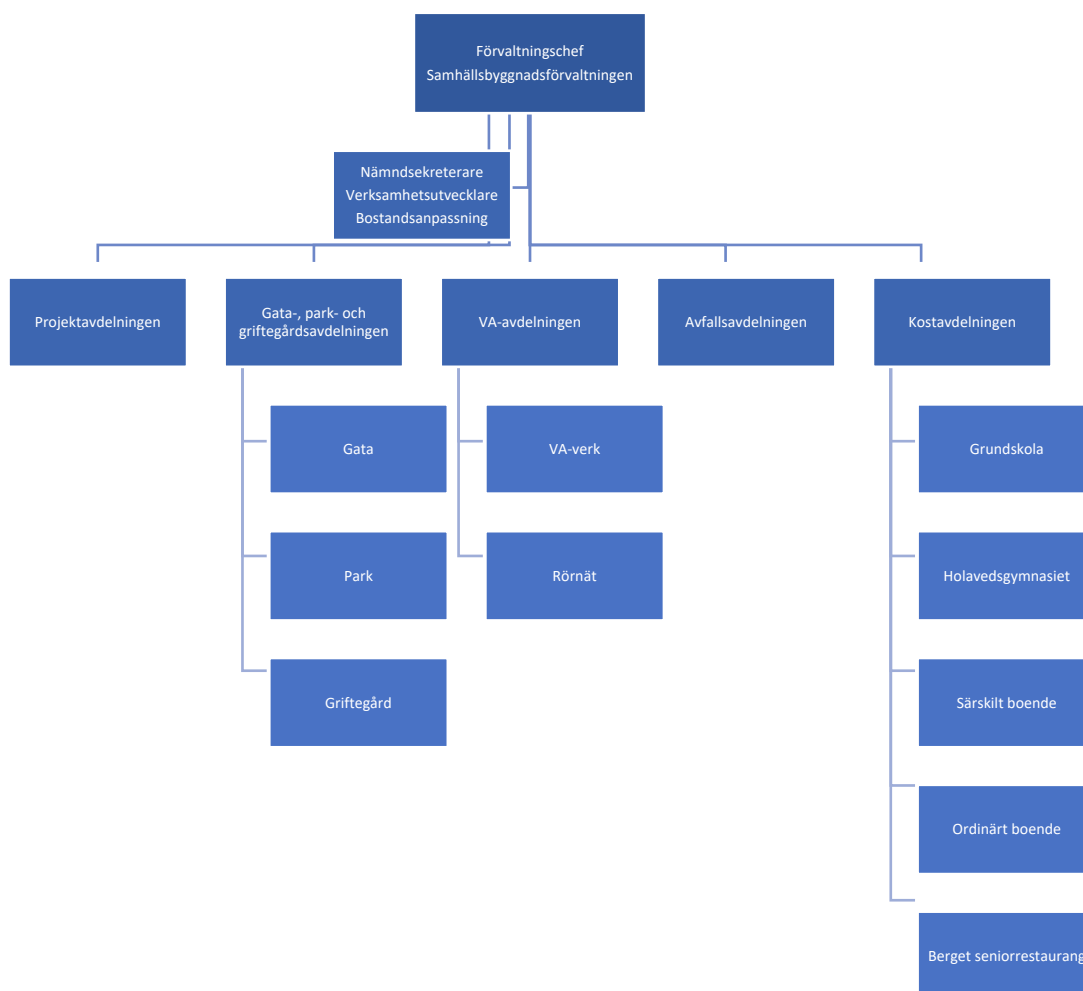
Verksamhetsplanen beskriver hur nämnden och verksamheten de kommande tre åren ska genomföra grunduppdrag, uppfylla mål, förverkliga tilläggsuppdrag och använda resurser som kommunfullmäktige har tilldelat. Nämnden kan också lägga till egna mål, uppdrag och direktiv för verksamheten i enlighet med kommunfullmäktiges mål och strategier. Nämnden följer fortlöpande upp hur verksamhet och ekonomi utvecklas och rapporterar till kommunstyrelsen och kommunfullmäktige.

Nämndens verksamhetsplan är underlag till kommunens Mål och budget-dokument, vilken är kommunens huvudsakliga verktyg för planering och styrning av verksamheterna. Där fastställs övergripande mål, skattesats, ramnivåer och hur resurserna fördelas.

1. Nämndens uppdrag enligt reglemente

Teknik- och griftegårdsnämnden fullgör kommunens uppgifter gällande gator och vägar, teknik- och infrastrukturprojekt, VA-anläggningar, avfallshandling, skogar och parker samt trafiknämndsfrågor. Nämnden ansvarar även för kostverksamheten inom kommunens äldreomsorg och skolor (ej förskolor) samt begravningsverksamheten inom Tranås kommun. Vidare ansvarar nämnden för ärenden gällande bostadsanpassningsbidrag, bidrag till enskilda vägar, parkeringstillstånd för rörelsehindrade, båtplatser samt kolonilotter.

1.1 Organisationsbeskrivning



Teknik- och griftegårdsnämndens uppdrag och uppgifter är följande:

- Förvaltningsövergripande verksamhet
- Gatu- och vägverksamhet

- VA-verksamhet
- Avfallsverksamhet
- Parkverksamhet
- Griftegårdsverksamhet
- Kostverksamhet
- Projektverksamhet

1.2 Uppdrag och ansvarsområden

Teknik- och griftegårdsnämnden är både en myndighet och en serviceorganisation. Samhällbyggnadsförvaltningen bedriver verksamhet på uppdrag av teknik- och griftegårdsnämnden. För att lösa tilldelade uppdrag har förvaltningen valt att skapa organisatorisk struktur med tillhörande ansvarsområden enligt nedan.

Tekniska kontoret ansvarar för verksamhetsområdena handläggning av parkeringstillstånd för rörelsehindrade och bostadsanpassningsbidrag. På tekniska kontoret finns förvaltningens centrala administration, som är ansvarig för att förvaltningen bedriver tilldelade uppdrag på ett ändamålsenligt sätt, utifrån uppsatta mål, politiska beslut och styrdokument.

Projektavdelningen är samhällbyggnadsförvaltningens interna teknik-konsultgrupp. Den ansvarar för verksamhetsområdet teknik- och infrastrukturprojekt. Avdelningen hanterar Tranås kommuns mark- och anläggningsprojekt inom nya exploateringsområden, gator och vägar, gång- och cykelvägar (GC-vägar), VA-ledningar, dagvattenanläggningar, parker och allmänna platser

Gatu-, park- och griftegårdsavdelningen ansvarar för verksamhetsområdena gata, trafik, hamnar, parker och natur, skogsbruk, kolonilotter och begravningsverksamhet.

Gatuverksamheten ansvarar för drift och underhåll av kommunens gator, GC-vägar, torg, broar/tunnlar och övrig hårdgjord allmän platsmark samt är huvudman för fyra enskilda vägar. Vidare är gatuverksamheten även ansvarig för kommunens trafiksäkerhetsfrågor, grävtillstånd på kommunal mark, parkeringsövervakning, kommunens tre (3) småbåtshamnar, gatubelysning, fordonsflottan, smedja/verkstad och förråd samt utbetalning av bidrag till enskilda vägar.

Parkverksamheten ansvarar för allmän platsmark som är detaljplanelagd som park och natur samt för kommunens 33 lekplatser. Vidare är parkverksamheten även ansvarig för kommunens skogar, vattendrag, naturreservaten Romanäs, Älmås, Illern och Ekbergspark samt för uthyrning av 125 kolonilotter i Stoeryd, Fällan och Hjälmaryd.

Griftegårdsverksamheten är huvudman för begravningsverksamheten i Tranås kommun, vilket innefattar drift av kommunens två (2) griftegårdar samt Tranås pastorats fyra (4) kyrkogårdar. Griftegårdsverksamheten är även ansvarig för krematoriet, bårhus samt ceremonilokal.

Avfallsavdelningen är ansvarig för verksamhetsområde avfallshantering. Avdelningen är även ansvarig för hämtning av kommunalt avfall dvs. matavfall, restavfall samt insamling av förpackningar och returpapper från hushåll. Latrin och slam ingår också i avdelningens ansvar samt att ta emot hushålls- och verksamhetsavfall på återvinningscentralen (ÅVC) i Norraby. I verksamhetsområde avfallshantering ingår ansvar för sluttäckningen av Norraby deponi. Avdelningen driver också ett återbruk på Norraby ÅVC, där avdelningen har en egen butik.

VA-avdelningen är ansvarig för verksamhetsområdena vatten och avlopp. Vidare ansvarar VA-avdelningen för att producera rent vatten samt att ta hand om och rena det vatten som Tranås kommuns VA-kunder använder.

I verksamhetsområdena vatten och avlopp ingår ansvar för drift och underhåll av kommunens VA-ledningsnät samt ansvar för samtliga vattenmätare som används för uppmätning av förbrukat vatten hos kund.

Kostavdelningen är ansvarig för verksamhetsområde måltidsservice (kost). Avdelningen tillagar och serverar måltider till grundskola, gymnasieskola och särskilt boende inom äldreomsorgen. Vidare levererar avdelningen måltider till äldre i ordinärt boende samt driver restaurangen med tillhörande cafeteria på seniorboendet Berget.

Kostavdelningen bedriver sin verksamhet fördelat på fyra (4) permanenta tillagningskök (Centralköket, Fröafallsskolans kök, Parkhallens kök och Bergets seniorrestaurang, tre (3) tillfälliga tillagningskök (Norrskolan, Hubbarpsskolan och Ängarydsskolan) samt tre (3) mottagningskök (Gripenbergs skola, Linderås skola, Sommens skola).

Efter sommaren kommer ett permanent tillagningskök att tillkomma i Granelundsskolan och Norrskolans tillfälliga tillagningskök kommer avvecklas.

2. Verksamhetsåren 2025 - 2027

Inför verksamhetsåren 2025–2027 står nämnden inför stora ekonomiska utmaningar. Detta till följd av väldigt små ramökningar inom de skattefinansierade verksamheterna samt stora satsningar på nybyggnation. Detta innebär att drift- och underhållsåtgärder inom befintliga områden kommer att bli lidande. Resurserna räcker inte till eftersom förvaltningen får mer att sköta och samtidigt mindre resurser. Detta ställer stora krav på nämndens verksamheter att

arbeta resurseffektivt och jobba med strategier, prioriteringar och projekt som skapar rätt förutsättningar för detta arbete.

Avfallsverksamheten står inför många utmaningar och möjligheter under planperioden. Regeringen har beslutat att samtliga Sveriges kommuner, från 1 januari 2027, ska ha infört fastighetsnära insamling av förpackningar (FNI), bestående av pappersförpackningar, plast, metall, färgat och ofärgat glas samt tidningar. I praktiken innebär det ett nytt insamlingssystem där samtliga fraktioner som ingår i kommunalt avfall, hämtas i kärl vid tomtgränsen för småhus (en- och tvåbostadshus samt fritidshus). Vilket system som Tranås kommun kommer nyttja för att efterleva nytt lagkrav kommer beslutas av kommunfullmäktige år 2024.

2.1 Strategier och prioriteringar

2.1.1 Förvaltningsövergripande strategier och prioriteringar

Förvaltningen kommer ta fram nya arbetsmiljöplaner med tillhörande rutiner för projekt och driften, kopplat till nya lagkrav gällande arbetsmiljö som träder i kraft 1 januari 2025. De nya lagkraven kommer ställa högre krav och större ansvar på förvaltningen. Vidare avser de nya reglerna ett större samordningsansvar både inom den egna organisationen men även ett utökat ansvar ut mot entreprenör. Detta kommer bland annat medföra större tidsåtgång i projekt och ett större internt arbetsmiljöarbete kopplat till byggarbetsmiljösamordnare för planering och projektering (BAS-P).

2.1.2 Projektverksamhetens strategier och prioriteringar

Uppbyggandet av förvaltningens mätverksamhet kommer att fortsätta, i syfte att synkronisera kommunens kartfunktioner med övriga förvaltningar samt arbeta fram bättre rutiner och samordning med bygg- och miljöförvaltningen.

2.1.3 Gatuverksamhetens strategier och prioriteringar

Den 20 maj 2024 beslutade teknik- och griftegårdsnämnden att införa de nya hastighetsgränserna 30-, 40- och 60 km/h, inom tätbebyggt område i Tranås kommun. Gatuverksamheten kommer verkställa detta beslut under 2025.

Gatuverksamhetens cykelplan ska uppdateras med kartor över primärstråk, huvudstråk, målpunkter och kritiska korsningar som ska byggas om till cykelöverfarter.

Planering ska ske för att Tranås kommun från och med 1 januari 2026 ska samla in förpackningsavfall på torg och i parker samt andra populära platser, där kommunen har ett renhållningsansvar enligt gaturenhållningslagen.

2.1.4 Parkverksamhetens strategier och prioriteringar

Implementering ska genomföras av ny struktur för förvaltning av Tranås kommuns skogar och trädbärande marker samt eventuellt samarbete med grannkommuner i ett samverkansavtal. Parkverksamheten räknar med att genom den nya strukturen kunna få ut ett större ekonomiskt resultat sett till nuvarande avverkningsvolym.

Flertalet av alléträden utmed Storgatan har under åren blivit illa åtgångna och flertalet behöver bytas ut för att inte riskera att allén tappar sitt värde den har för Tranås stad, både ekonomiskt, ekologiskt och socialt. Att alléträd i stadsmiljö har kortare levnadscyklar än träd i naturmark är dock inget ovanligt. Planering ska ske under 2025–2026 för hur detta ska börja genomföras under år 2027.

2.1.5 Kostverksamhetens strategier och prioriteringar

Kostverksamheten ska starta upp tillagningskök i Granelundskolan. Det medför inköp av inventarier och möbler till det nya köket samt planera driften utifrån att förvaltningen får ytterligare ett tillagningskök till verksamheten.

Detaljprojektering av ett kriskök i Tranås kommun tillsammans med AB Tranås bostäder behöver genomföras. Beslut om byggnation av ett Kostcenter alternativt ombyggnation av Råsvägen och Krassen, kommer förhoppningsvis beslutas i budgetprocessen för 2025. Detta för att detaljprojektering av valt alternativ ska kunna påbörjas 2025 i syfte att säkerställa kostverksamhetens krisberedskap.

En plan för utrymning av Centralköket vid renovering behöver tas fram. Kostverksamheten ska planera för hur produktionen ska genomföras i samband med utrymning av Centralköket på grund av ombyggnation/renovering.

2.1.6 Avfallverksamhetens strategier och prioriteringar

Från och med den 1 januari 2025 ska ansvaret för textilinsamling övertas av avfallsverksamheten. Det innebär att avfallsverksamheten måste skriva avtal med en eller fler aktörer som ska samla in textilier. Denna insamling gäller ej fastighetsnära insamling (FNI) utan det gäller behållare som finns på kommunens återvinningsstationer eller på återvinningscentralen (Norraby ÅVC).

Under 2024 ska KF besluta om vilket typ av insamlingssystem för insamling av förpackningar och mat- och restavfall som Tranås kommun ska ha. Därefter kommer förvaltningen under 2025 att genomföra upphandling av entreprenörer för insamling och behandling av kommunalt avfall. Implementering av nytt insamlingssystem sker 1 januari 2027. Upphandling av kärl kommer också påbörjas 2025, dock först efter att KF fattat beslut om typ av insamlingssystem.

Digitalisering är en viktig faktor vid införandet av ett nytt insamlingssystem. Detta för att få bättre kontroll över vilka adresser som är tömda och för att göra

hämtningen av kommunalt avfall mer effektiv. Avdelningen kommer också införa en SMS-tjänst som innebär att ett SMS skickas ut till kunder dagen innan tömning, för att kunden ska veta vilket kärl som ska sättas fram inför tömningsdagen.

2.1.7 VA-verksamhetens strategier och prioriteringar

Befintlig nödvattenplan ska uppdateras i syfte att vid en samhällsstörning eller extraordinär händelse kunna säkerställa dricksvattenförsörjningen till samhällsviktiga verksamheter och till medborgarna.

2.1.8 Griftegårdsverksamhetens strategier och prioriteringar

Det ska genomföras planering/utredning för utökning av nya griftegården. Detta för att säkerställa tillgången till begravningsplatser för de kommande 50 åren. Vidare planeras ett nytt bevattningssystem för att slippa nyttja kommunalt dricksvatten för bevattning.

Eftersom att det påvisats att de stora almarna på Linderås kyrkogård är drabbade av almsjuka innebär detta att de måste ersättas inom en snar framtid. Detta eftersom att almarna inom några år kommer vara döda. De flesta av träden på kyrkogården är almar, som således måste bytas ut. Detta kommer att leda till ett omfattande arbete av tillståndsansökningar, upprättande av successionsplan och utförande av åtgärd.

Byggnation av reservkraft till bårhus och krematoriet behöver genomföras, i syfte att säkerställa verksamheten vid ett längre elbortfall.

2.2 Projekt

2.2.1 Lokalprojekt

De större lokalprojekt som förvaltningen arbetar med är färdigställande av nytt tillagningskök på Granelundsskolan 2025 samt detaljprojektering av ett kriskök. Beslut om ett kriskök kommer hanteras i budgetprocessen för 2025 med plan för 2026–2027.

Nytt tillagningskök på Granelundsskolan är under byggnation och kommer stå klart till höstterminen 2025. Tillagningsköket kommer därefter producera varm mat till Granelundsskolan och Sommens skola.

Lokalprogram för ett kriskök är klart och det kommer finnas två alternativ för politiken att ställning till. Alternativ ett är ett Kostcenter i direkt anslutning till Holavedsgymnasiet och alternativ två är utbyggnation av tillagningsköket på Råsvägen och ombyggnation av tillagningsköket på Fröafallsskolan.

2.2.2 Mark- och infrastrukturprojekt

Under 2025 kommer avfallsverksamheten att utföra sluttäckning av etapp 6 vid Norraby avfallsanläggning, motsvarande ca 3,1 ha, med erforderliga arbeten och konstruktioner. Deponin är en deponi för icke-farligt avfall och ska sluttäckas med tätskikt, dräneringslager och skyddstäckning. I upphandlingen ingår även schakt- och fyllningsarbeten till terrasseringnivå, läggning av lak- och ytvattenledningar och brunnar samt gasdräneringssystem.

Avfallsverksamheten kommer 2026 att köpa in nya kärl för insamling av förpackningar samt mat- och restavfall, till en budgeterad kostnad om ca 21 mkr.

Under 2025 kommer byggnationen av den kommunala infrastrukturen till Tranås kommun nästa bostadsområde att utföras, till en kostnad om ca 50 mkr. Kostnaden för detta fördelas mellan tillväxtavdelningen och VA-kollektivet. Tillväxtavdelningen bekostar skattekollektivets delar i form av park och gator medan VA-kollektivet bekostar utbyggnaden av den kommunala VA-anläggningen.

VA-kollektivet kommer, med start 2025 och med färdigställande 2026, att bygga om Fröafalls vattenverk för en budgeterad kostnad om 20 mkr. Ombyggnationen kommer att bestå av nybyggnation av en ny lågresvoar och nytt pumprum, med tillhörande pumpar.

Vidare kommer VA-kollektivet att fortsätta med sina reinvesteringar i den kommunala VA-anläggningen, i syfte att uppnå en utbytestakt motsvarande 0,7 % enligt framtagen förnyelseplan. Totalt finns ca 45 mkr budgeterade för detta arbete perioden 2025–2027.

3. Utmaningar och framtida utveckling

Tranås kommun har precis som många andra kommuner i Sverige en infrastrukturenskuld som kräver stora reinvesteringar i den befintliga infrastrukturen. Detta i kombination med Tranås kommuns tillväxtmål, som kräver utbyggnation av den befintliga infrastrukturen samt ökade krav från medborgare och tillståndsmyndigheter, innebär att förvaltningen står inför stora utmaningar i framtiden. Förvaltningen måste hitta en balans mellan reinvesteringar och nyinvesteringar, i syfte att skapa en hållbar tillväxt.

Väldigt små ramökningar inom de skattefinansierade verksamheterna samt stora satsningar på nybyggnation innebär att drift- och underhållsåtgärder inom befintliga områden kommer att bli lidande. Resurserna räcker inte till eftersom förvaltningen får mer att sköta och samtidigt mindre resurser. Detta innebär att de skattefinansierade verksamheterna måste genomföra effektiviseringar på ett

kontrollerat sätt och att nybyggnationer måste byggas så underhållsfria som möjligt i syfte att inte överbelasta driften.

Förvaltningens förutsättningar inför 2025–2027 kopplat till kompetensförsörjning ses som stabila, dock med utmaningar. Den expansiva fas som Tranås kommun just nu befinner sig i kräver kompetenta och drivna medarbetare på varje position och nyrekryteringar sker på en hårt konkurrensutsatt marknad. Framförallt är det svårt att rekrytera ingenjörer, tekniska chefer och kockar. Det är viktigt med en bra arbetsmiljö där medarbetare trivs och att det finns möjligheter till kompetensutveckling. Det är viktigt eftersom att kommunen har svårt att konkurrera med lön mot den privata marknaden.

4. Mål, ekonomi och övriga nyckeltal

Kommunfullmäktige har beslutat att Tranås kommunkoncern ska arbeta med följande kommunövergripande mål utifrån beslutade hållbarhetsstrategier:

- Fler kommuninvånare i arbetsför ålder som också är i arbete (ekonomisk hållbarhet)
- Förbättrad psykisk och fysisk hälsa hos barn och unga (social hållbarhet)
- Ökad upplevd och faktisk trygghet (social hållbarhet)
- Minskade koldioxidutsläpp (ekologisk hållbarhet)
- Ökad tillgång till rätt kompetens

Varje mandatperiod fastställer nämnden mål och indikatorer. Nämnden redovisar hur målen ska mätas samt följas upp.

4.1 Nämndens kommunövergripande mål

Kommunens nämnder och styrelser medverkar till måluppfyllelse av de prioriterade målen genom att i verksamhetsplanen definiera vad verksamheten ska arbeta mot i form av mål, aktiviteter och indikatorer som är anpassade till den egna verksamheten.

Kommunövergripande mål: Fler kommuninvånare i arbetsför ålder som också är i arbete (ekonomisk hållbarhet)

Teknik- och griftegårdsnämnden arbetar för att tillgodose fler kommuninvånare i arbetsför ålder som också är i arbete, genom att erbjuda högsta möjliga service, kopplat till VA-kollektivet, avfallskollektivet och griftegårdskollektivet, till en taxa som är under medel jämfört med övriga kommuner i Sverige.

1. Avfallstaxa under medel jämfört med övriga kommuner i Sverige
2. VA-taxa under medel jämfört med övriga kommuner i Sverige

3. Begravningsavgift som är lägre än Svenska kyrkans begravningsavgift

Nämndens mål 1: Avfallstaxa under medel jämfört med övriga kommuner i Sverige

Nämnden eftersträvar en hög standard på de avfallstjänster som avfallskollektivet erbjuder Tranås kommuns invånare, till en taxa som ligger under medel för insamling av mat och restavfall jämfört med övriga kommuner i Sverige.

Indikatorer	Nuläge:	Målnivåer:		
	2024	2025	2026	2027
Årsavgift för insamling av mat och restavfall för enfamiljsvilla	<p>Årskostnad medel Sverige 2022 2 540 kr</p> <p>Årskostnad medel Tranås 2022 2 525 kr</p>	Årsavgift under medel jämfört med övriga 290 kommuner	Årsavgift under medel jämfört med övriga 290 kommuner	Årsavgift under medel jämfört med övriga 290 kommuner

Nämndens mål 2: VA-taxa under medel jämfört med övriga kommuner i Sverige

Nämnden eftersträvar en hög standard på de vatten- och avloppstjänster som VA-kollektivet erbjuder Tranås kommuns invånare, till en taxa som ligger under medel jämfört med övriga kommuner i Sverige.

Typhus A, avser fastighet med friliggande enbostadshus, tomtyta 800 m². Fastigheten är ansluten till vatten, spill- och dagvatten. Vattenförbrukning 150 m³/år.

Typhus B, avser flerbostadshus som är anslutet till dricksvatten, spillvatten och dagvatten. Det är 15 lägenheter, tomtyta 800 m², vattenförbrukning 2 000 m³/år.

Indikatorer	Nuläge:	Målnivåer:		
	2024	2025	2026	2027
Sammanräknad månadskostnad för en villa (typhus A) och en lägenhet i	Månadskostnad medel Sverige 2023	Månadskostnad under medel	Månadskostnad under medel	Månadskostnad under medel

ett typhus B	1 245 kr	jämfört med	jämfört med	jämfört med
	Månadskostnad	övriga 290	övriga 290	övriga 290
	medel Tranås 2023	kommuner	kommuner	kommuner
	1 110 kr			

Nämndens mål 3: Begravningsavgift som är lägre än Svenska kyrkans begravningsavgift

Nämnden eftersträvar en hög standard på griftegårdsverksamheten och skötseln av kommunens två (2) griftegårdar samt Tranås pastorats fyra (4) kyrkogårdar, till en begravningsavgift som är lägre än Svenska kyrkans begravningsavgift.

Det finns tre huvudmän för griftegårdsverksamheten i Sverige; Tranås kommun, Stockholms kommun och Svenska kyrkan. Svenska kyrkan är huvudman för griftegårdsverksamheten i samtliga kommuner i Sverige förutom Tranås kommun och Stockholms kommun.

	Nuläge:	Målnivåer:		
Indikatorer	2024	2025	2026	2027
Begravningsavgift	<p>Svenska kyrkans begravningsavgift är 2023 <u>27,7 öre</u> per beskattningsbar hundralapp</p> <p>Tranås kommuns begravningsavgift är 2023 <u>26 öre</u> per beskattningsbar hundralapp</p>	Begravningsavgift som är lägre än Svenska kyrkans begravningsavgift	Begravningsavgift som är lägre än Svenska kyrkans begravningsavgift	Begravningsavgift som är lägre än Svenska kyrkans begravningsavgift

Kommunövergripande mål: Förbättrad psykisk och fysisk hälsa hos barn och unga

Teknik- och griftegårdsnämnden arbetar för att tillgodose förbättrad psykisk och fysisk hälsa hos barn och unga genom att möjliggöra en högre rörelsegrad:

1. Högre standard på gång- och cykelvägnätet (GC-vägnätet)



Nämndens mål 1: Högre standard på GC-vägnätet

Nämnden eftersträvar en hög standard på gång- och cykelvägnätet (GC-vägnätet) i Tranås kommun. För detta krävs kontinuerligt drift- och underhåll samt en reinvesteringsbudget för befintlig beläggning som lagts på kommunens GC-vägar. Vidare krävs prioriteringar och långsiktig planering med fokus på samordning med övriga intressenter.

Indikatorer	Nuläge:	Målnivåer:		
	2024	2025	2026	2027
Kvadratmeter nybelagda GC-vägar	Utfall 2023: 15 303 m ²	3 500 m ²	3 500 m ²	3 500 m ²

Kommunövergripande mål: Minskade koldioxidutsläpp (ekologisk hållbarhet)

Teknik- och griftegårdsnämnden arbetar för att tillgodose minskade koldioxidutsläpp genom att:

1. i projekt skapa innovativa lösningar där hållbarhet är ett ledord.
2. minska negativ påverkan på grundvatten, sjöar och vattendrag.
3. arbeta för ett rent hushållsavfall.
4. göra en årlig uppföljning och visualisering av matsvinn i kommunens kök och serveringslokaler.
5. använda mer ekologiska livsmedel.
6. arbeta för minskade koldioxidutsläpp från förvaltningens fordon.

Nämndens mål 1: I projekt arbeta för att skapa innovativa lösningar, där hållbarhet är ett ledord

Projektavdelningen arbetar aktivt för att skapa innovativa lösningar i projekt, där hållbarhet och samordning är styrande för ett minskat koldioxidutsläpp och bevarande av grönområden i stadsmiljö. Detta sker med hjälp av en hållbarhetschecklista som går igenom inför varje enskilt projekt, där specifika målpunkter kan identifieras och arbetas in i projektet.

	Nuläge:	Målnivåer:
--	---------	------------

Indikatorer	2024	2025	2026	2027
Andel projekt där hållbarhetschecklistan använts som styrdokument för att jobba med hållbarhetsfrågan	Hållbarhetschecklistan har använts i åtta projekt under år 2023	Samtliga projekt	Samtliga projekt	Samtliga projekt

Nämndens mål 2: Minska negativ påverkan på grundvatten, sjöar och vattendrag

Ett av VA-avdelningens större uppdrag är att motverka utsläpp till vatten, eftersom att eventuella utsläpp skulle medföra en stor miljöpåverkan. Avdelningen renar därför vatten från hushåll och verksamheter för att det ska bli så lite miljöpåverkan som möjligt lokalt för sjön Sommen men även för Östersjön.

	Nuläge:	Målnivåer:		
Indikatorer	2024	2025	2026	2027
Det totala utsläppet av lättnedbrytbart organiskt material (BOD7), kväve (N) och fosfor (P) får ej överstiga tillsynsmyndighetens krav	Utfall 2023 BOD7: 2,0 mg/l P: 0,16 mg/l. N: 11,7 mg/l.	BOD7: 8 mg/l P: 0,30 mg/l N: 20 mg/l	BOD7: 8 mg/l P: 0,30 mg/l N: 15 mg/l	BOD7: 8 mg/l P: 0,30 mg/l N: 15 mg/l

Nämndens mål 3: Rent hushållsavfall

Restavfall är det avfall som återstår efter att allt återvinningsbart och miljöfarligt avfall har sorterats ut, såsom förpackningar, matavfall och farligt avfall. Restavfallet skickas till förbränning. För att nå en mer hållbar resurshushållning och bidra till minskade mängder restavfall samt minskade kostnader för behandling, är det angeläget att arbeta med avfallsförebyggande åtgärder. Detta för att minimera felsortering och främja en ökad återvinning av förpackningsmaterial.

	Nuläge:	Målnivåer:



Indikatorer	2024	2025	2026	2027
Den totala vikten av hushållens optiska restavfallspåse till förbränning ska minska med 20 % till år 2025, jämfört med 2021.	Antal kg 2021 = 2 585 000 Antal kg 2022 = 2 411 000 Antal kg 2023 = 2 332 000 Minskning med <u>10,8 %</u> från 2021 till 2023	Minskning med 5 %	-	-

Nämndens mål 4: Göra en årlig uppföljning och visualisering av matsvinn i form av tallrikssvinnet i kommunens kök och serveringslokaler

Att mäta matsvinn i kommunens egen verksamhet genom att väga tallrikssvinnet synliggör hur mycket mat som slängs i onödan. Mätningen utgör sedan grunden till att börja testa åtgärder som kan minska det onödiga matavfallet.

	Nuläge:	Målnivåer:		
Indikatorer	2024	2025	2026	2027
Tallrikssvinnet i kök och serveringslokaler ska minska med 25 % till 2026, jämfört med 2022	Grundskolans tallrikssvinn år 2022 = 20 g per portion Gymnasiet tallrikssvinn år 2022 = 48 g per portion. Tallrikssvinn grundskola 2023 = 14,42 g Minskning = 27,9% Tallrikssvinn gymnasiet 2023 = 45,54 g Minskning = 5,1 %	Minskning med 6,25 %	Minskning med 6,25 %	-

Nämndens mål 5: Ökad andel ekologiska livsmedel

Genom att välja ekologiska livsmedel kan verksamheten bidra till en minskad användning av konstgödsel och bekämpningsmedel. Märkningen *Ekologiskt livsmedel* tar dock ingen hänsyn till klimatpåverkan.

	Nuläge:	Målnivåer:		
Indikatorer	2024	2025	2026	2027
Målet är att andelen ekologiska varor i kommunala kök ska vara minst 25 % mätt i kilo av total andel livsmedel inom kostavdelningens produktion	<p>Totalt inköp av EKO livsmedel är 17,76 % under år 2023, mätt i kronor.</p> <p>Totalt inköp av EKO livsmedel är 25,13 % under år 2023, mätt i kilo.</p>	25 %	25 %	25 %

Nämndens mål 6: Minskade koldioxidutsläpp från förvaltningens tjänstefordon

Från och med den 1 juni 2022 gäller ett nytt EU-direktiv i Sverige Clean Vehicles Directive (CVD), som ska bidra till minskad klimatpåverkan och bättre luftkvalitet. Målet med CVD är en minskad klimatpåverkan och bättre luftkvalitet.

	Nuläge:	Målnivåer:		
Indikatorer	2024	2025	2026	2027
Andel av förvaltningens tjänstefordon under 3,5 ton som uppfyller kraven för rena lätta bilar enligt Clean Vehicles Directive (CVD)	-	38,5 %	38,5 %	38,5 %

4.2 Nämndens ekonomi

4.2.1 Driftbudget skattefinansierad verksamhet 2025 samt plan 2026-2027

Avdelning (tkr)	Budget 2024	Plan 2025	Plan 2026
Teknik- och griftegårdsnämnd	250	250	250
Tekniska kontoret	1 384	2 137	2 461



Bostadsanpassning	2 450	2 450	2 450
Projektavdelningen	165	165	165
Gatuverksamheten	34 500	34 500	34 500
Parkverksamheten	13 600	13 600	13 600
Kostavdelningen	2 647	2 648	2 648
Summering	54 996	55 750	56 074
Tilldelad preliminär ram	54 996	55 750	56 074
Avvikelse	0	0	0

Teknik- och griftegårdsnämnd

Rambudgeten år 2025 uppgår till 250 tkr, jämfört med 220 tkr år 2024. Detta är en ökning med ca 13,6 %.

Finansiering av nämndens kostnader sker, förutom genom tilldelad ram, även genom avgiftsdebitering av VA-kollektivet med 262 tkr, avfallskollektivet med 125 tkr samt griftegården med 71 tkr.

Verksamheten bedöms ha tillräckliga ekonomiska resurser för att kunna bedriva sin verksamhet på ett ändamålsenligt sätt under perioden 2025–2027.

Tekniska kontoret

Rambudgeten år 2025 uppgår till 1 384 tkr, jämfört med 1 327 tkr år 2024. Detta är en ökning med ca 4,3 %.

Finansiering av tekniska kontorets kostnader sker, förutom genom tilldelad ram, även genom avgiftsdebitering av VA-kollektivet med 1 254 tkr, avfallskollektivet med 602 tkr samt griftegården med 301 tkr.

Verksamheten bedöms ha tillräckliga ekonomiska resurser för att kunna bedriva sin verksamhet utan budgetunderskott men det finns inga medel för utvecklingsprojekt för perioden 2025–2027.

Bostadsanpassning

Rambudgeten år 2025 uppgår till 2 450 tkr jämfört med 2 450 kr år 2024. Detta innebär att bostadsanpassningen inte får någon ökad rambudget för 2025.

Att budgeten ligger kvar på samma nivå 2025 som 2024 beror på att en ramförstärkning genomfördes mellan 2023 och 2024. Denna ramförstärkning förväntas klara även 2025.

Utfallet på denna verksamhet kan dock variera kraftigt från år till år, beroende på antalet beviljade bostadsanpassningsbidrag och på total kostnad för de beviljade bidragen. Tranås kommun kan inte neka något bostadsanpassningsbidrag om sökanden har rätt till bidrag enligt lag (2018:222) om bostadsanpassningsbidrag.

Projektavdelningen

Rambudgeten år 2025 uppgår till 165 tkr jämfört med 165 tkr år 2024. Denna budget är för att täcka kapitalkostnaderna för investeringar genomförda tidigare år. Övriga delar av verksamheten finansieras genom att det tas ut ett timpris mot beställare för att genomföra tilldelade projekt/uppdrag. Projektavdelningens kostnader belastar investeringsprojekten och övriga avdelningarnas driftbudget.

De interna kostnaderna för projektavdelningen budgeteras år 2025 till 8 549 tkr.

Gatuverksamheten

Rambudgeten år 2025 uppgår till 34 500 tkr jämfört med 34 222 tkr år 2024 vilket är en ökning med ca 0,8 %.

Gatuverksamhetens låga ramökning på 278 tkr inför år 2025 täcker inte ens de ökade lönekostnaderna för verksamheten, vilket kommer skapa mindre förutsättningar för oförutsedda händelser. Gatuverksamheten hade även mellan 2023 till 2024 en minskning av budget med ca 4,5 %.

Gatuverksamheten kommer utifrån de ekonomiska förutsättningarna som ges behöva prioritera vilka drift- och underhållsåtgärder som ska genomföras i syfte att klara av att hålla budget. Det primära målet för verksamheten är att klara av grunduppdraget tillika samhällsviktig funktion av drift av kommunens vägar och gång- och cykelvägar men samtidigt tillgodose att trafiksäkerheten inte påverkas.

För år 2025 budgeterar gatuverksamheten för att inte göra några budgetavvikelse och för att uppnå detta måste utbetalningen av årliga driftbidrag till enskilda vägar halveras samt att utbetalningen av särskilda driftbidrag till enskilda vägar slopas helt.

Verksamheten kommer även räkna upp samtliga av sina beslutade taxor och avgifter för att säkerställa att dessa inte blir en ekonomisk belastning för viktigare driftverksamheter. Detta innebär att vissa taxor och avgifter för 2025 kommer behöva höjas procentuellt högre än prisindex för kommunal verksamhet, PKV.

År 2025 budgeteras gatuverksamheten generera 2 391 tkr i intäkter från avgifter och taxor som förutom den tilldelade rambudgeten är en del i gatuverksamhetens totala driftbudget. Dessa budgeterade intäkter är fördelade enligt följande:

- felparkeringsavgifter = 1 000 tkr
- uthyrning av parkeringsplatser på kommunal fastighetsmark och nytopparkeringstillstånd = 300 tkr
- arrende av torgplats = 65 tkr
- uthyrning av båtplatser = 1 026 tkr

Verksamheten kommer även 2025 få en ökad intäkt från den bergtäkt i Kleven som delvis är i Tranås kommuns ägo. Detta eftersom att entreprenören som

bedriver täktverksamhet där 2025 har uppgett att de endast kommer att spränga på den del av berget som ägs av Tranås kommun.

Parkverksamheten

Rambudgeten för år 2025 uppgår till 13 600 tkr, jämfört med 13 474 tkr år 2024, vilket är en ökning med ca 0,94 %.

Parkverksamhetens ramökning på 126 tkr inför år 2025 kommer inte ens täcka verksamhetens ökade lönekostnader, vilket kommer skapa mindre förutsättningar för oförutsedda händelser.

Parkverksamheten kommer utifrån de ekonomiska förutsättningarna som ges behöva prioritera vilka drift- och underhållsåtgärder som ska genomföras i syfte att klara av att hålla budget. Det primära målet för verksamheten är att klara av grunduppdraget tillika samhällsviktig funktion av drift av kommunens parker och naturmark samt sköta det akuta felavhjälpande underhållet. Verksamheten kommer behöva dra ner på utsmyckningar, blomsterplanteringar och andra ej högt prioriterade objekt.

För år 2025 budgeterar parkverksamheten för att inte göra några budgetavvikelser och att inte minska bemanningen. Detta är möjligt genom att verksamheten får ökade intäkter från skogsavverkningen pga. av ny plan för Tranås kommuns skogar och trädbärande marker. Verksamheten lägger skogen som är klar för slutavverkning på upphandling, där de som betalar mest får hugga ner skogen. Detta istället för att nyttja ramavtalsentreprenör med det fastpris som de lämnat i ramavtalsupphandlingen. Den ny planen medför att samma mängd slutavverkad skog budgeteras att generera en intäkt om 2 850 tkr, vilket motsvarar en ökad intäkt om ca 500 tkr.

Kostavdelningen

För år 2025 har kostavdelningen en tilldelad rambudget om 2 648 tkr, för att täcka kapitalkostnaderna för investeringar genomförda tidigare år samt för hyran av Centralköket. Övriga delar av verksamheten finansieras genom att förvaltningen tar ut ett portionspris mot sina beställare för varje beställd portion. Avdelningen är en självfinansierad verksamhet där intäkterna ska täcka kostnaderna. Kostavdelningens kostnader belastar övriga förvaltningars driftbudgetar. De interna kostnaderna för kostavdelningen budgeteras år 2025 till 36 005 tkr, vilket är 815 tkr mindre än 2024.

Det är budgeterat att 11 366 tkr kommer belasta socialnämndens driftbudget, varav 6 134 tkr till särskilt boende, 4 314 tkr till ordinärt boende och 490 tkr till daglig verksamhet. Bergets seniorrestaurang budgeteras generera 320 tkr i intäkter. Vidare är det budgeterat att 24 319 tkr kommer belasta barn- och utbildningsnämndens driftbudget, varav 16 955 tkr till grundskola för försäljning

måltider och 1 896 tkr till grundskola för försäljning av måltider fritidshem samt 4 927 tkr för försäljning av måltider till Holavedsgymnasiet.

Övriga kostnader är externa/interna men belastar inte socialnämndens eller barn- och utbildningsnämndens driftbudget genom portionspriset. Intäkterna för att täcka dessa utgifter kommer från ex. försäljning måltider till egen personal, försäljning artiklar, lönebidrag och catering.

Kostavdelningens personalkostnader budgeteras år 2025 till 22 617 tkr jämfört med 22 434 tkr år 2024, vilket är en ökning med ca 0,8 %. Varför ökningen inte följer den generella löneökningen på 3,5% beror på den omorganisation kostavdelningen genomfört. En besparing på ca 600 tkr har gjorts på personalkostnader.

Externa kostnader för inköp av livsmedel för produktion av måltider budgeteras år 2025 till 10 867 tkr, jämfört med 12 235 tkr år 2024, vilket är en minskning med ca 12,6%. Denna relativt stora budgeterade kostnadsminskning beror på att kostavdelningen planerar att tillsammans med SÄBO avveckla delen artikel-försäljning som tidigare år varit ett nollsummespel på ca 1 300 tkr, det vill säga att kostavdelningen köpt in varor och sålt vidare till SÄBO.

4.2.2 Äskande driftbudget skattefinansierad verksamhet

Äskande (tkr)	Budget 2025	Plan 2026	Plan 2027
Äskande gällande utökad ram för kostavdelningen för ökad hyra efter utbyggnad av tillagningskök Råsvägen samt ombyggnad av tillagningskök Fröafallsskolan			3 400
Summering	0	0	3 400

4.2.3 Driftbudget taxefinansierad verksamhet 2025 samt plan 2026-2027

Avdelning (tkr)	Budget 2024	Plan 2025	Plan 2026
Avfallsverksamheten	686	0	0
VA-verksamheten	305	0	0
Griftegårdsverksamheten	100	0	0
Summering	1 091	0	0

Avfallsverksamheten

Avfallsverksamheten är helt taxefinansierad, d.v.s. finansieras via avfallstaxan. Inga skattemedel används och verksamheten drivs enligt självkostnadsprincipen och är därmed inte vinstdrivande.

Det budgeterade resultatet för avfall uppgår till 686 tkr. Detta resultat förutsätter en taxehöjning med ca 4,63 % för hushållsabonenterna och ca 2,4 % (enligt Prisindex för kommunal verksamhet, PKV) för företagskunderna.

Taxehöjningen för hushållsabonenterna fördelas enligt följande:

- Hushållsavfall fast avgift = höjning 3 %
- Hushållsavfall behandlingsavgift = höjning 5 %
- Hushållsavfall hämtningsavgift = höjning 6 %

Typexempel av föreslagen revidering av taxan kan ses nedan. Priserna som anges i exemplet är beräknade inklusive moms.

- För en normalvilla med 190 liters kärl, hämtning 26 ggr/år, höjs fasta avgiften från 1 000 kr/år till 1 030 kr/år. Den rörliga avgiften höjs från 1 702 kr/år till 1 793 kr/år. Totalt höjs avgiften från 2 702 kr/år till 2 823 kr/år, vilket innebär en totalt ökad kostnad med **121 kr/år**.
- För ett fritidshus med 190 liters kärl, hämtning 11 ggr/år, höjs fasta avgiften från 570 kr/år till 587 kr/år. Den rörliga avgiften höjs från 818 kr/år till 821 kr/år. Totalt höjs avgiften från 1 349 kr/år till 1 408 kr/år, vilket innebär en totalt ökad kostnad med **59 kr/år**.
- För lägenhet/verksamhet med ett 370 liters kärl, hämtning 26 ggr/år, höjs fasta avgiften från 570 kr/år till 587 kr/år. Den rörliga avgiften höjs från 2 918 kr/år till 3 072 kr/år. Totalt höjs avgiften från 3 488 kr/år till 3 659 kr/år, vilket innebär en totalt ökad kostnad med **171 kr/år**.

Hämtningsavgiften för slam kommer inte justeras eftersom att intäkterna täcker utgifterna för denna verksamhet.

Avfallverksamheten har gjort ett överuttag med 503 tkr från de senaste årens resultat. År 2025 budgeteras avfallsverksamheten generera 29 571 tkr i intäkter och dessa budgeterade intäkter är fördelade enligt följande:

- 19 447 tkr intäkter hushållsabonnenter (hushållsavfall fast avgift, hushållsavfall behandlingsavgift och hushållsavfall hämtningsavgift)
- 800 tkr intäkter hämtningsavgift slam

- 3 232 tkr ersättning från Naturvårdsverket för kommunalt ansvar av återvinningsstationer
- 1 200 intäkter från metallskrot
- 1 900 tkr ersättning från Naturvårdsverket för förpackningsinsamling flerfamiljshus
- 120 tkr intäkt från EL-Kretsen för insamling av farligt avfall
- 31 tkr för markhyra och kompost från Tranås Åkeri
- 50 tkr intäkt för uthyrning av trädgårdskärl
- 1 711 tkr intäkter från avfallshanteringen företag
- 350 tkr intäkter från återbruksverksamhet
- 730 tkr ränteintäkter från sluttäckningsfond

Justering av avfallstaxan beror främst på ökad inflation, ökade behandlingskostnader och ökade transportpriser.

VA-verksamheten

VA-verksamheten är helt taxefinansierad, det vill säga den finansieras via bruks- och anläggningsavgifter. Inga skattemedel används och verksamheten drivs enligt självkostnadsprincipen och är därmed inte vinstdrivande.

Det budgeterade resultatet för VA uppgår till 305 tkr. Detta resultat förutsätter en taxehöjning med ca 14,76 % av bruksavgiften. Bruksavgiften består av en grundavgift, kapacitetsavgift och en rörlig avgift.

Taxehöjningen av bruksavgiften fördelas enligt följande:

- Grundavgift = höjning 10%
- Kapacitetsavgift = höjning 30%
- Rörlig avgift = lämnas orörd

Nedan följer förklarande exempel över vad taxehöjning 2025 innebär för ett typhus A och ett typhus B. Priserna som anges i exemplen är beräknade inklusive moms.

- Typhus A, avser fastighet med friliggande enbostadshus, tomtyta 800 m². Fastigheten är ansluten till vatten, spill- och dagvatten. Vattenförbrukning 150 m³/år. För ett typhus A höjs bruksavgiften från 10 547,5 kr/år, inklusive moms, till 12 147,5 kr/år, inklusive moms. Detta innebär att bruksavgiften för ett typhus A höjs med **1 600 kr/år**, inklusive moms.
- Typhus B, avser flerbostadshus som är anslutet till dricksvatten, spillvatten och dagvatten. Det är 15 lägenheter, tomtyta 800 m², vattenförbrukning 2 000 m³/år. Det finns 2 st. parallellkopplade

vattenmätare $Q_n=2,5 \text{ m}^3/\text{h}$. För ett typhus B höjs bruksavgiften från 76 800 kr/år, inklusive moms, till 85 150 kr/år, inklusive moms. Detta innebär att bruksavgiften för ett typhus B höjs med **8 350 kr/år**, inklusive moms.

VA-verksamheten har gjort ett underuttag med 1 092 tkr från de senaste årens resultat. År 2025 budgeteras VA-verksamheten generera 65 733 tkr i intäkter och dessa budgeterade intäkter är fördelade enligt följande:

- 334 tkr i övriga försäljningsintäkter, dvs. skrot samt egenproducerad gas och värme
- 1 200 tkr från tidigare års anläggningsavgifter som går mot resultatet och möter kapitalkostnaderna för nyinvesteringar i nya bostadsområden
- 200 tkr i anläggningsavgifter där 10 % av debiterad anläggningsavgift går direkt mot årets resultat medan övriga 90 % går läggs i en investeringsfond som skrivs av på 50 år för att möta kapitalkostnaderna för genomförd nyinvestering i nya bostadsområden
- 59 951 tkr kommer från bruksavgiften
- 1 333 tkr kommer från försäljning av vatten till Boxholms kommun
- 160 tkr i extra behandlingsavgift från enskilda företag enligt avtal
- 100 tkr i intäkter från försäljning av tillfälligt vatten t.ex. bygg-etableringar osv
- 340 tkr kommer som ersättning från avfallsverksamheten för att VA-kollektivet hanterar lakvattnet från Norraby deponi
- 425 tkr behandlingsavgift slam från enskilda brunnar
- 1 478 tkr i interna ränteintäkter
- 212 tkr i intäkter från upplösning av investeringsfonder

Budgeterade kostnader år 2025 har ökat med ca 8 441 tkr från budget 2024 och denna ökning beror på främst på:

- ökade kostnader i driften för VA-verk: ca 3 798 tkr, beror framförallt på ökade kostnader kemikalier och el samt utökning tjänst drifttekniker.
- ökade kostnader i driften för Drift Rörnät: ca 1 532 tkr, beror framförallt på ökade kostnader för underhållspolningar av rörledningsnätet samt utökad tjänst av VA-tekniker.
- ökade kostnader administration/övergripande gemensamma kostnader ca 897 tkr
- ökade avskrivningar: ca 1 236 tkr
- ökade räntekostnader: ca 978 tkr

Griftegårdsverksamheten

Denna verksamhet är avgiftsfinansierad via begravningsavgiften, i syfte att garantera alla medborgare en värdig begravning. Inga skattemedel används och verksamheten drivs enligt självkostnadsprincipen och är därmed inte vinstdrivande.

Det budgeterade resultatet för griftegårdsverksamheten uppgår år 2025 till 100 tkr. Detta resultat förutsätter en avgiftshöjning av begravningsavgiften, från tidigare avgift år 2024 om 26 öre per beskattningsbar hundralapp, till 27,5 öre per beskattningsbar hundralapp. Höjningen är nödvändig för att kunna få täckning för globala prishöjningar samt att verksamheten ska klara av sina åtaganden med att fortsatt bevara kulturmiljön enligt begravningslagstiftningen och kulturminneslagen.

Begravningsavgiften för hela Sverige år 2024 är 27,7 öre och förväntas år 2025 att höjas ytterligare. Tranås kommuns griftegårdsverksamhet ligger under snittet men klarar ändå av att utföra sitt uppdrag med en acceptabel standard.

Totalt beräknas intäkterna för griftegårdsverksamheten generera 15 039 tkr.

Intäkterna från begravningsavgiften år 2025 budgeteras till 12 424 tkr. Övriga intäkter på begravningsverksamheten är kremationsavgift, där verksamheten idag har avtal med Aneby pastorat samt Ydre pastorat att utföra kremation på uppdrag. Intäkterna för kremationerna via avtal är budgeterade till en intäkt om 350 tkr, vilket innebär utförande av 60 kremationer årligen. Vidare finns en budgeterad intäkt om 100 tkr för upplåtelse av gravplats.

Begravningsverksamheten budgeteras att göra ett överskott om 432 tkr.

Griftegårdensverksamheten inom Tranås kommun bedriver även serviceverksamhet på kommunens griftegårdar där verksamheten, mot ersättning, utför olika typer av service åt kunder. Denna verksamhet har en budgeterad intäkt om 2 165 tkr för år 2025. Serviceverksamheten budgeteras att göra ett underskott om 332 tkr.

Griftegårdsverksamheten har 105 tkr i en resultatregleringsfond, där tidigare års överskott finns fonderade för framtiden.

4.2.4 Investeringsbudget skattekollektivet 2025 samt plan 2026-2027

Avdelning (tkr)	Budget 2025	Plan 2026	Plan 2027
Projektavdelningen	700	50	50
Gatuverksamheten	15 795	22 600	23 950

Parkverksamhet	4 550	4 390	5 550
Kostavdelningen	2 450	1 050	450
Summering	23 495	28 090	30 000
Tilldelad preliminär ram	25 345	28 090	0
Avvikelse	1 850	0	30 000

Projektavdelningen

Projektavdelningen har årligen en liten budget för *Digital agenda*, i syfte att kunna köpa in hårdvara och mjukvara till avdelningen. År 2025 har avdelningen även en utökad investeringsbudget i syfte att kunna köpa in en komplett mätutrustning till en mättingenjör.

Gatuverksamheten

Under perioden 2025–2027 kommer gatuverksamheten att fokusera på reinvesteringar i befintlig infrastruktur samt investeringar i maskiner och utrustning. Vissa nybyggnationer finns med i investeringsbudgeten men dessa är lägst prioriterade.

Reinvesteringarna fokuserar framförallt på ny beläggning på befintliga gator och GC-vägar samt renoveringar av broar enligt lagd underhållsplan. Beläggningsinvesteringarna år 2024 är budgeterad till 6 300 tkr, fördelat på 5 000 tkr till befintliga gator och 1 300 till befintliga GC-vägar. Under 2025 kommer fyra broar att utrustas med nya räcken eftersom att de gamla räckena är i stort behov av utbyte, till en total kostnad om 1 900 tkr.

Gatuverksamheten kommer år 2025 att investera i en ny redskapsbärare till driften och en ny truck till förrådet samt ett isrivarblad som kan fästas på till befintlig maskinpark, till en total kostnad om 1 895 tkr.

På Näckström kommer investeringar i verkstadens däckförråd genomföras samt att Näckström ska utrustas med laddstationer för att kunna ladda framtida elfordon.

De nyinvesteringar som kommer genomföras år 2025 är främst byggnation av förhöjda cykelöverfarter där cykelvägnätets huvudstråk korsar det kommunala gatuvägnätet. År 2025 kommer dessa att byggas på cykelvägnätets huvudstråk längs med Skyttegatan, i anslutning till Hubbarpsskolan och Ängarydsskolan samt huvudstråk längs med Östra vägen. Verksamheten kommer även att köpa in nya skyltar för att kunna implementera nya hastighetsgränser, beslutade av nämnden 2024. Vidare kommer nya papperskorgar att köpas in för att kunna samla in förpackningsavfall på torg och i parker samt på andra populära platser, där kommunen har ett renhållningsansvar enligt gatuhållningslagen.

Parkverksamheten

Under perioden 2025–2027 kommer parkverksamheten att fokusera på investeringar i maskiner och utrustning samt reinvesteringar i befintlig grön infrastruktur. Vissa nybyggnationer finns med i investeringsbudgeten men dessa är lägst prioriterade.

Reinvesteringarna fokuserar framförallt på växtbäddsförnyelse och utbyte av befintliga träd i stadsmiljö samt utbyte av uttjänt lekutrustning på de kommunala lekplatserna.

Parkverksamheten kommer år 2025 att investera i en ny gräsklippare av modell större samt en ny skylift till driften i syfte att kunna beskära och besikta befintliga träd i stadsmiljö.

Verksamhetens nybyggnationer fokuserar främst på att lyfta den gröna infrastrukturen i områden som får ny beläggning och följer därmed planerade investeringar på gatuverksamheten och VA-verksamheten.

Kostavdelningen

Investeringsbudgeten 2025–2027 är fokuserad på inköp av maskiner och utrustning till avdelningen men 2025 finns en större investering för att kunna köpa in möbler och inventarier till nytt kök på Granelundsskolan.

4.2.5 Investeringsbudget taxekollektivet 2025 samt plan 2026-2027

Avdelning (tkr)	Budget 2025	Plan 2026	Plan 2027
Avfallsverksamheten	300	23 250	4 100
VA-verksamheten	53 850	29 850	41 450
Griftegårdsverksamheten	5 850	6 900	4 450
Summering	60 000	60 000	50 000
Tilldelad preliminär ram	50 000	50 000	0
Avvikelse	10 000	10 000	0

Avfallsverksamheten

Under perioden 2025–2027 kommer avfallsverksamheten att fokusera på mindre reinvesteringar på Norraby ÅVC, inköp av nya kärl och inköp av en ny lastmaskin till Norraby ÅVC.

Nya lagkrav på avfallsverksamheten innebär att verksamheten senast 1 januari 2027 ska ha inrättat nytt system för insamling av förpackningar samt mat- och restavfall. Beslut om vilket typ av system som ska införas ska beslutas av kommunfullmäktige under år 2024 men oavsett typ av insamlingssystem kommer avfallsverksamheten behöva investera i nya kärl, till en kostnad om ca 21 000 tkr.

Investeringsmedel till en förstudie för ny återvinningscentral (ÅVC) finns inte med för planperioden med anledning av att avfallsverksamheten ännu inte fått någon tilldelad mark av Tranås kommun där den nya ÅVC:n ska placeras.

VA-verksamheten

Under perioden 2025–2027 kommer VA-verksamheten att fokusera på nyinvesteringar för nya exploateringsområden, reinvesteringar i befintligt rörnät samt re- och nyinvesteringar i verksamhetens egna verk för att optimera driften.

Nya exploateringsområden som ligger inom perioden 2025–2027 är utbyggnation av VA för nytt bostadsområde Lindelund, detaljprojektering av nytt bostadsområde Skoboviken samt utökning av industriområdet på Höganloft.

Reinvesteringsbudgeten för VA-ledningsnätet är fokuserad på kvarteren Diplomaten, Ängaryd och Hubbarp. Enligt framtagna förnyelseplan är befintliga ledningar i dessa områden i störst behov av utbyte samt att delar av dessa kvarter saknar separerade ledningar för dagvatten och spillvatten.

På VA-verket kommer reinvesteringar genomföras för renovering av betongbassänger på avloppsreningsverket, nya kedjor i sedimentbassänger på avloppsreningsverket, renovering av rötammare 1 och 2 på avloppsreningsverket, renovering av långsamfilter på Fröafalls vattenverk samt renovering av rörgalleri på högreservoaren i Höganloft.

Nyinvesteringar för en optimerad process för perioden är ny slamhantering på reningsverket, ny stationär reservkraft på Tranås avloppsreningsverk, samt installation av en mindre solcellspark i direkt anslutning till avloppsreningsverket.

VA-verket kommer även genomföra stor ombyggnation av vattenverket i syfte att kunna anlägga en ny lågreservoar och pumprum med tillhörande nya pumpar, till en kostnad om ca 20 000 tkr.

Griftegårdverksamheten

Under perioden 2025–2027 kommer griftegårdsverksamheten att fokusera på nyinvesteringar genom utbyggnad av Tranås nya griftegård, reservkraft bårhus/krematoriet, nytt styrsystem till krematoriet samt upprustning av

maskinpark. Planerade reinvesteringar är kulturhistoriska renoveringar, renovering av krematoriet samt trädrenovering i Linderås.

Utbyggnaden av Tranås nya griftegård genomförs i flera steg. År 2024 byggde griftegårdsverksamheten en ny askgravlund och år 2025 kommer ett nytt urngravområde byggas inom befintligt planlagd griftegård. Parallellt med detta arbete pågår en utredning för att kunna utöka området för griftegården. Detta i syfte att kunna få plats med fler muslimska gravrätter, ny yta för dagvattendammar samt ny yta för komposthantering.

4.2.6 Äskande investeringsbudget taxekollektivet

Äskande (tkr)	Budget 2025	Plan 2026	Plan 2027
Byggnation av ny lågreservoar och pumprum med tillhörande nya pumpar på Fröafalls vattenverk	10 000	10 000	
Summering	10 000	10 000	0

4.3 Nämndens egna mål och indikatorer

Utöver de kommunövergripande målen har teknik- och griftegårdsnämnden egna mål med indikatorer och aktiviteter.

Nämndens mål 1: Högre standard på gatunätet

Nämnden eftersträvar en hög standard på gatunätet i Tranås kommun. För detta krävs kontinuerligt drift- och underhåll samt en reinvesteringarbudget för kommunens gator. Vidare krävs prioriteringar och långsiktig planering med fokus på samordning med övriga intressenter.

Indikatorer	Nuläge:	Målnivåer:		
	2024	2025	2026	2027
Kvadratmeter nybelagda gator	Utfall 2023 = 28 753 m ²	25 000 m ²	25 000 m ²	25 000 m ²

Nämndens mål 2: En säker livsmedelsproduktion



Ett säkert dricksvatten, som är fritt från sjukdomsframkallande bakterier och mikroorganismer, är en grundläggande del i samhällsuppdraget som avdelningen har. Prover tas på vattenverket, på ledningsnätet och hos användare, utifrån kontrollmyndighetens fastställda regler gällande omfattning och frekvens.

	Nuläge:	Målnivåer:		
Indikatorer	2024	2025	2026	2027
Antalet underkända vattenprov på vattenverk, ledningsnät och hos användare	Antal underkända vattenprover 2023 0 st.	0 st.	0 st.	0 st.

Nämndens mål 3: Högre förnysetakt i VA-ledningsnät

För att undvika problem vid regn, önskat inläckage i VA-ledningar samt vattenläckor på vattenledningsnätet krävs att ledningarna underhålls och förnyas i tillräcklig omfattning. Om inte detta sker finns stor risk för t.ex. bräddningar av orenat vatten, källaröversvämningar och vattenläckor.

	Nuläge:	Målnivåer:		
Indikatorer	2024	2025	2026	2027
Förnysetakten ska vara högst 143 år, vilket motsvarar en förnysetakt på 0,7 % av ledningsnätet per år	Antal meter (m) kommunalt VA-ledningsnät 231231: 511 756 m Utfall 2023: 0,61 %	0,7 %	0,7 %	0,7 %

Nämndens mål 4: Antal funktionsfel på lekplatser

För att säkerställa att kommunen lever upp till kraven inom SS-EN 1176 kommer lekplatserna genomlysas vid en större genomgång där de viktigaste felen (A-fel) åtgärdas först. Utrustning som inte lever upp till gällande krav på grund av ålder och funktion kan behöva ersättas, alternativt plockas bort, för att säkerställa användarnas säkerhet.

A-fel innebär risk för allvarlig skada alternativt stor risk för mindre skada. Det är fel som normalt kräver omedelbar åtgärd. B-fel innebär mindre risk för mindre skada alternativt stor risk för liten skada. Det är fel som normalt bör åtgärdas snarast. C-fel innebär liten risk för mindre skada alternativt mindre risk för liten skada. Det är fel som normalt bör åtgärdas vid periodiskt underhåll eller hållas under uppsikt tills vidare åtgärder vidtagits.



Indikatorer	Nuläge:	Målnivåer:		
	2024	2025	2026	2027
Utrustning som inte lever upp till gällande krav på grund av ålder och funktion kan behöva ersättas alternativt plockas bort för att säkerställa användarnas säkerhet	Antal A-, B- och C-fel			
	2023-12-31:	0 A-fel	0 A-fel	0 A-fel
	6 styck A-fel	0 B-fel	0 B-fel	0 B-fel
	8 styck B-fel 45 styck C-fel	- 25% C-fel	- 25% C-fel	- 25% C-fel

5. Medarbetare

5.1 Analys av nyckeltal

Nyckeltal Utfall 2023	Kvinnor	Män	Totalt 2023	Totalt 2022
Antal anställda (st.)*	61	57	118	113
Andelen heltidsanställda (%)*	88,53% (54 st.) 59,9 årsarbetare	100% (57 st.) 57,5 årsarbetare	116,9	111,6
Sjukfrånvaro total (%)**	4,93	4,35	4,6	5,3
Sjukfrånvaro kort (dag 2-14) (%)**	2,94	1,46	2,15	2,9
Sjukfrånvaro lång (>181 dagar) (%)**	1,09	0,98	0,73	0,85
Kostnad för sjukfrånvaro (tkr)**			819	867
Kostnad för overtid (tkr)**			505	884

*Per 2023-12-31

**För helåret 2023

Förvaltningen arbetar aktivt med personalfrågor genom kontinuerlig uppföljning av medarbetarenkäten och chefsenkäten. Ett antal fokusområden har plockats fram från medarbetarenkäten och chefsenkäten inom respektive arbetsgrupp och en handlingsplan har skapats. Detta för att sätta fokus på dessa frågor och skapa en bättre och mer effektiv arbetsplats inom respektive verksamhet.

Samtliga avdelningar inom förvaltningen tar årligen fram hälsoplaner i samarbete mellan avdelningschef och avdelningens hälsoinspiratör. Detta är ett led i förvaltningens arbete med att arbeta proaktivt för en hälsofrämjande arbetsplats.

Det råder brist på utbildade ingenjörer och tekniker inom förvaltningens verksamhetsområden. Det märks att det är hårt tryck på arbetsmarknaden där konkurrensen om arbetskraften är hård, framförallt bland chefstjänster och specialisttjänster med krav med eftergymnasial utbildning.

6. Nämndens plan för uppföljning av privata utförare

När skötseln av kommunala angelägenheter genom avtal överlämnats till privat utförare ska kommunen kontrollera och följa upp verksamheten. Enligt kommunens styrdokument *Program för uppföljning av privata utförare* ska nämndens plan för uppföljning redovisas som en del i nämndens verksamhetsplan. Planen följs upp och redovisas i nämndens verksamhetsberättelse i samband med årsredovisningen.

6.1 Nämndens upphandlade privata utförare

Teknik- och griftegårdsnämnden har totalt 21 stycken privata utförare där hela eller delar av skötseln av kommunala angelägenheter genom avtal har överlämnats till privat utförare. Uppföljningen av dessa sker av ansvarig chef för verksamheten där den privata utföraren arbetar. Uppföljningen sker genom skriftliga avstämningsmöten som är inlagda i respektive verksamhets mötes- och kommunikationsplan.

6.1.1 Projektverksamhetens privata utförare

- Tekniska konsulter för utredning och projektering av mark, gata/GC-väg, VA och landskap
- Tekniska konsulter för broteknik
- Entreprenörer mark- och anläggningsarbeten

6.1.2 Gatuverksamhetens privata utförare

- Delar av vinterväghållningen
- Övervakning av allmän platsmark och offentliga byggnader (toaletter och duschar)
- Parkeringsövervakning
- Transport och maskintjänster
- Entreprenör asfaltsbeläggning

6.1.3 Parkverksamhetens privata utförare

- Skog och trädvård
- Besiktningsman utemiljö
- Besiktningsman lekplatser

6.1.4 Kostverksamhetens privata utförare

- -

6.1.5 Avfallsverksamhetens privata utförare

- Mottagning och behandling av asbest och deponiavfall
- Mottagning och behandling av mat- och restavfall

- Renhållningsentreprenad (hämtningsentreprenör)

6.1.6 VA-verksamhetens privata utförare

- Laboratorietjänster
- Behandling och transport av slam från reningsverk
- Ledningsunderhåll, ledningsförnyelse och brunnsrenovering
- Spolbilstjänster
- Processövervakning VA-verk

6.1.7 Griftegårdverksamhetens privata utförare

- Uppdrags kremationer
- Drift- och underhåll lav krematoriet

7. Internkontroll

Varje nämnd ska som grund för sin styrning genomföra en risk- och väsentlighetsanalys för sin verksamhet. Varje nämnd har en skyldighet att styra och löpande följa upp internkontrollsystemet inom sitt verksamhetsområde. Nämnden ska varje år anta en internkontrollplan för kommande år senast i december. Kommunstyrelsen fastställer varje år gemensamma obligatoriska kontrollmoment som gäller för samtliga nämnder. En uppföljning av vad som framkommit i nämndens internkontroll kommer att redovisas i verksamhetsberättelsen i samband med årsredovisningen.