



Beslutsunderlag Utbyggnad tillagningskök Råsvägen samt ombyggnad tillagningskök Fröafallskolan

AB Tranåsbostäder

**Till
Samhällsbyggnadsförvaltningen**



Bakgrund

Samhällsbyggnadsförvaltningens kostavdelning bedriver idag sin verksamhet fördelat på fyra permanenta tillagningskök, tre tillfälliga tillagningskök samt tre mottagningskök. Centralköket på Junkaremålsskolan där måltidsverksamheten idag bedriver en central del av tillagning av varm och kyld mat till Särskilda boenden samt matlådor till personer med hemtjänst är i stort behov av renovering.

Det omfattande renoveringsbehovet skulle innebära en tillfällig utflytt av verksamheten och i dagsläget finns inget alternativt kök att förlägga tillagningen på. Under hösten 2023 beslutade Socialnämnden i Tranås Kommun att Råsvägens äldreboende ska drivas i Kommunal regi när avtalet med nuvarande entreprenör löper ut.

Tranås kommun saknar idag ett krisberedskapskök försett med både reservvatten, reservkraft och beredskapslager vilket medför att kommunen, i händelse av kris eller krig, inte kan bedriva måltidsproduktion vilket av Myndigheten för samhällsskydd och beredskap (MSB) klassas som en samhällsviktig funktion.

Information om förstudien & projektet

AB Tranåsbostäder har på uppdrag av Samhällsbyggnadsförvaltningen utrett Förstudien syftar till att ge Tranås Kommun ett underlag för beslut om hur Råsvägens äldreboende kan utvecklas så att samtliga portioner till kommunens särskilda boenden kan tillagas på Råsvägen och även flytta produktion av kyld mat till kvällsmål på särskilda boenden samt till matlådor till brukare i eget boende.

Vi har också utrett om Fröafallsskolans tillagningskök kan utvecklas med möjligheten att drivas med egen kraft- och vattenförsörjning i sju dygn för att klara matproduktion till samhällsviktig verksamhet inom grundskolan.

Förstudien är sammanställd och redovisar följande:

- **Förslagsskisser** Situationsplaner, planer, vyer och ytberäkningar
- **Ekonomi** Investeringsvolym och årshyra
- **Tidplan** Genomförandetid för projektet



Framtida behov

I framtiden skall eventuellt kostorganisationen i Tranås kommun ta över driften av tillagningsköket och köket har då ett behov av att producera portioner enligt nedan.

Enheter:	Portioner varm mat:	Portioner kyld mat:
Särskilt Boende interna enheter	75 portioner, middag och kvällsmat	
Särskilt Boende externa enheter 25 mattransportskåp	200 portioner, middag	200 portioner, kvällsmat i kantin
Äldreomsorg, brukare i eget boende		200 portioner, middag 1-portionförpackning
Summa:	275 portioner	400 portioner

Verksamheten ska vara i bruk årets samtliga dagar för att producera mat till kommunens särskilda boenden. Tillagningen av den kylda maten till brukare i eget boende samordnas med tillagningen av kvällsmat till kommunens särskilda boenden men koncentreras till vardagar. Extra mat tillagas och kyls ned för att sedan lagerhållas till leveransdag. Målet är att brukare i eget boende ska kunna beställa rätter från en meny som sedan levereras på en bestämd leveransdag.

Kontinuitetshandling

Köket på Råsvägens äldreboende skall fungera som krisberedskapskök och utrustas med reservvatten och kravet är 7 dygns beredskap för kommunens särskilda boende samt förbrukare i eget boende. Omställningen som måste ske är att köket måste leverera varm mat till samtliga enheter och brukare.

Grundskolans behov planeras på Fröafallsskolans kök som även det förses med reservkraft och reservvatten.

Reservkraft

Befintlig reservkraftanläggning på Råsvägen har kapacitet att klara en utökad produktion för att säkerställa drift i sju dygn krävs en större bränsletank.

Fröafallsskolans tillagningskök kompletteras med en ny reservkraftanläggning som utformas för att klara efterfrågad kraftförsörjning under sju dygn.

Byggnaderna ska klara avbrottsfri kraftförsörjning. I detta skede är förutsättningen att bränsletankar kommer att vara under mark och innehålla drivmedel för förbrukning för 7 dygn.

Tillståndsplikt för anläggningarna kommer att krävas under driftskedet.



Krisberedskapslager

Inom byggnaden Vitsippan hus 05 finns det möjlighet att placera ett beredskapslager för att rymma torrvaror och/eller konserver mm. anpassade till kostverksamhetens krismeny. Lagret utformas med en försörjningsnivå om sju dygn. In och uttransport av varor kan ske från markplan och det finns möjlighet att lasta till större fordon.

Reservvatten

Reservvatten utformas för att klara efterfrågad försörjning under sju dygn. I detta skede är förutsättningen borrade brunnar vid respektive fastighet för vattenförsörjning.

Befintligt kök på Råsvägens äldreboende

Denna del innehåller en kort beskrivning av befintligt kök med ytor, flöden och utrustning.

Befintligt kök har ytor fördelade enligt nedan.

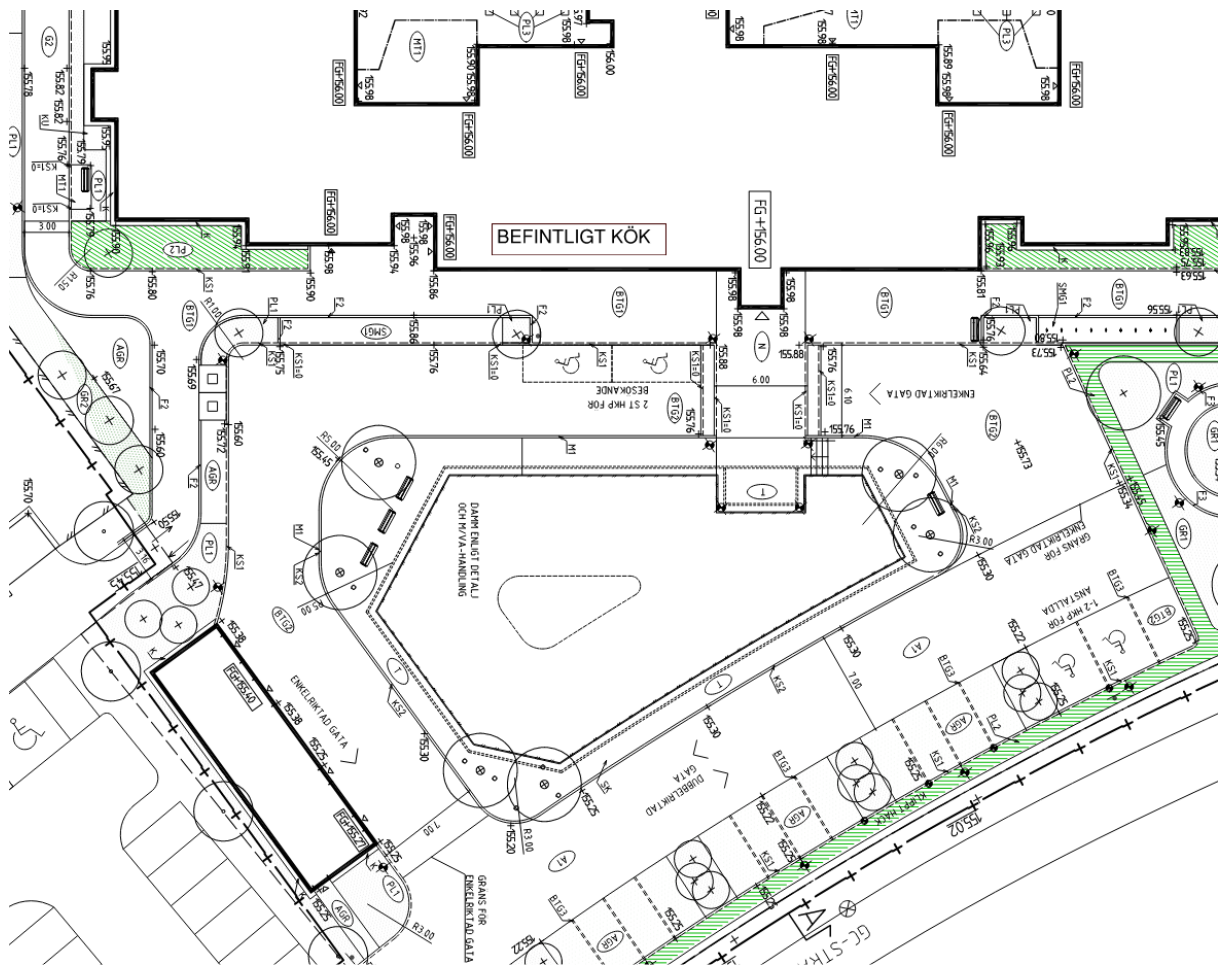
Rum	Yta
Varumottagning	10 m ²
Extern vagnhall, med plats för 5 mattransportskåp	6 m ²
Intern vagnhall, med plats för 6 mattransportskåp	7 m ²
Passage/uppäckning	16 m ²
Soprum	4 m ²
Omklädning (3 skåp), WC/D	8 m ²
Expedition	5 m ²
Kylrum	4 m ²
Frysrum	4 m ²
Förråd	4 m ²
Städ	2 m ²
Diskrum	6 m ²
Tillagningskök (Diet- och normalkost)	47 m ²
Renseri	5 m ²

Den totala ytan, BYA, som köket upptar uppmäts till ca 152 m². Kommentarer till befintliga ytor:

- Kyl- och frysrum samt förråd med beräknad leverans 2 gånger/vecka medger ca 250 portioner/dag.
- Avsaknad av separat kylrum för grönsaker och rotfrukter begränsar volymen på sallader.
- Diskrummets yta och förvaring av köksredskap mm är begränsad.
- Saknas separerad del för beredning av dietkost vilket ökar risken för kontaminering

Utomhusmiljö

Utetemiljön i angränsning till köket är idag utformad med en rundkörningsfunktion för både varuleveranser och besökare till boendet. Centralt i denna logistik ligger en dagvattendamm dimensionerad för att hantera dagvattnet från denna och intilliggande fastighet.



Befintlig situationsplan över området vid tillagningsköket.



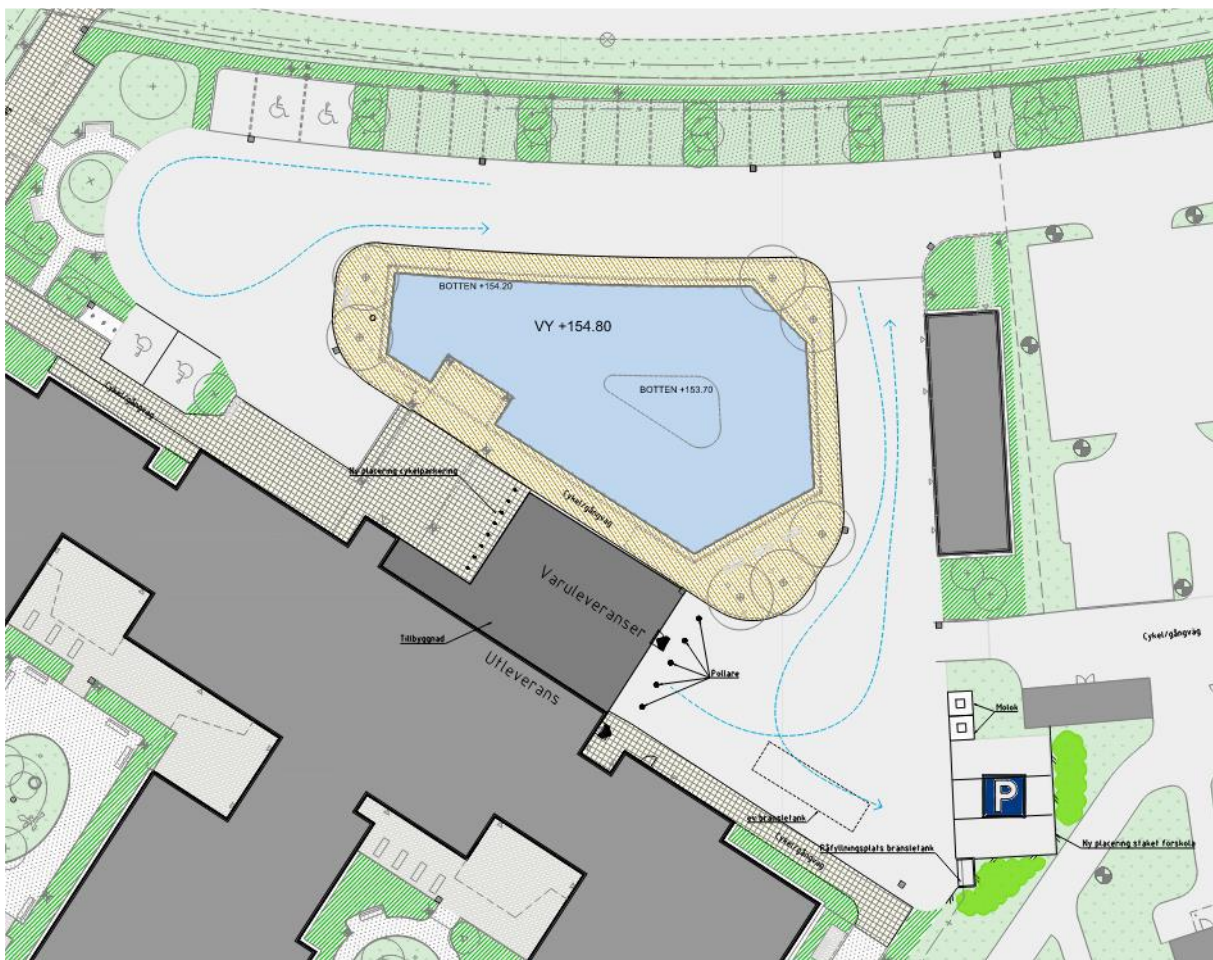
Flödet ser idag ut enligt bild nedan.



Om- och tillbyggnad på fastigheten

Utomhusmiljö

I detta förslag separeras tung trafik från entré till vårdboendet och dammen behålls enligt nuvarande storlek. Utrymme behöver tas från intilliggande förskolas gård för att rymma angöring av transporter till och från köket samt till omsorgens verksamhet. Yta tas även från grönområde för att skapa ny vämdzon för personbil, ambulans och färdtjänst. Detta behöver utredas vidare



Övergripande områdesplan och yttre flöde för en om- och tillbyggnad, se även bilaga 1.



Lokalförteckning

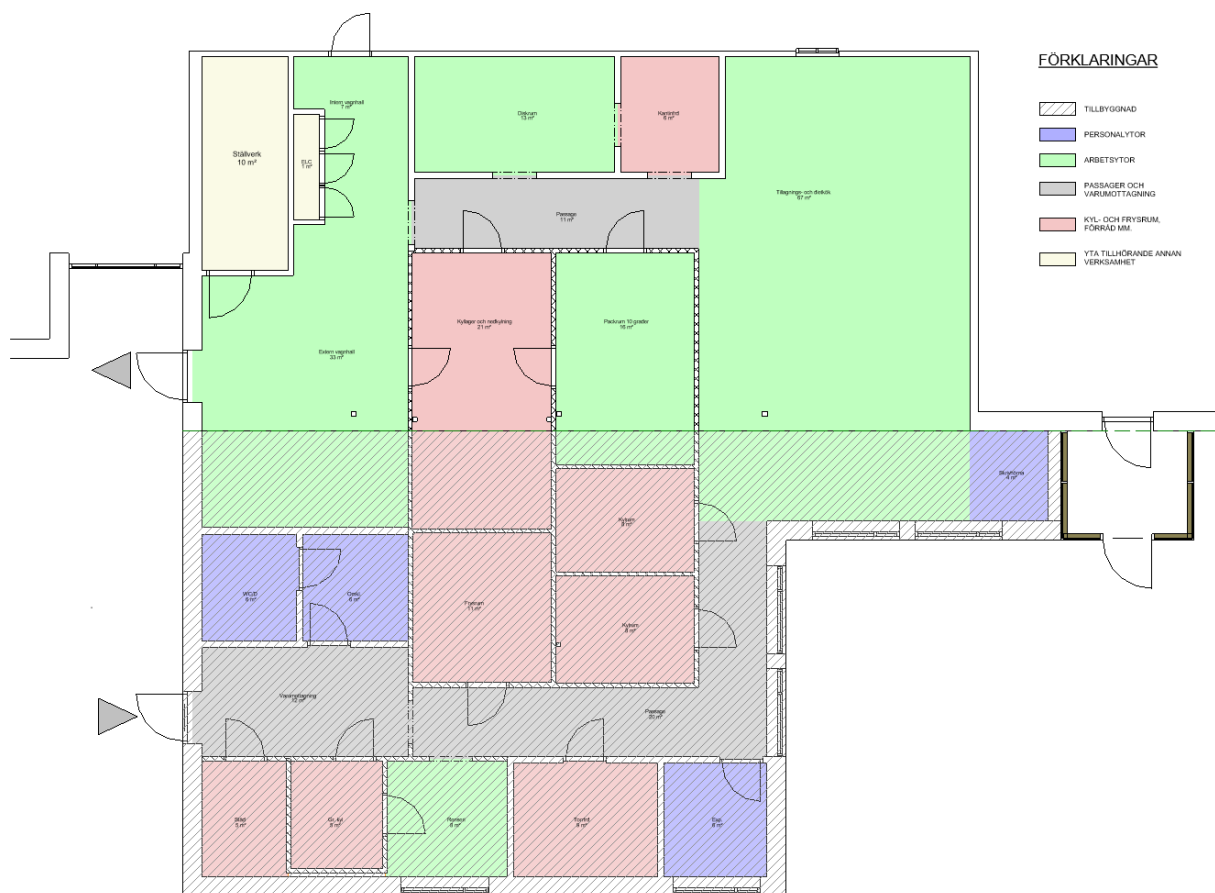
Behov av ytor för att rymma samtliga funktioner sammanställs i tabell nedan. Utrymme för sopor behöver hanteras i externt miljöhus och möjlighet för paus till personalen hanteras i annan del av byggnaden.

Omklädningsyta för personalen är inte fördelad för män och kvinnor utan ombyte behöver separeras i tid.

Tabell som visar LOA för respektive rum, samt totala ytan BYA.

Rum	Yta	
Varumottagning	12	m2
Omklädning (6 skåp), WC/D	12	m2
Städ/tvätt	5	m2
Kylrum, 3 st	21	m2
Kyllager och nedkylning	21	m2
Förråd, för torrvaror och kantiner	15	m2
Frysrum	11	m2
Intern vagnhall, med plats för 6 mattransportskåp	7	m2
Intern vagnhall, med plats för 25 mattransportskåp	33	m2
Diskrum	13	m2
Expedition och skrivhörna	10	m2
Renseri	8	m2
Packrum, 10 grader	16	m2
Tillagningskök (Diet- och normalkost)	67	m2
Passage	31	m2

Den totala ytan, BYA, fördelas på ca 152 m² ombyggnad och ca 169 m² tillbyggnad och kan fördelas enligt följande bild för att skapa ett välfungerande flöde i köket



Möjlig planskiss för om- och tillbyggnad av tillagningskök, se även bilaga 2.



Krisberedskap

Kapaciteten i köket på Råsvägen är tillräcklig för att hantera behovet av krismåltider för Socialförvaltningens särskilda boenden samt för brukare i eget boende.

Kapaciteten i köket på Fröafallskolan är tillräckligt för att hantera behovet av krismåltider till grundskolan om kosten och arbetstimmar över dygnet anpassas.

Reservkraft

Befintligt reservkraftsaggregat på Råsvägen tillräcklig effekt för att försörja byggnadens behov inklusive ett större kök, dock är bränsletanken för liten för kravet på sju dygns drift. Komplettering med ny bränsletank på uppskattningsvis 20 m³ planeras nedgrävd i mark enligt områdesplan och yttre flöde, bilaga 1

Ett nytt reservkraftaggregat installeras vid Fröafallsskolans tillagningskök. Bränsletank med kapacitet för sju dygn installeras.

Reservvatten

På bägge anläggningarna är borrade vattenbrunn huvudspåret reningsverk planeras på lämplig plats.

Tider

Projekttidplanens uppskattade milstolpar redovisas enligt nedan.

Projektering förfrågningsunderlag för totalentreprenad	12 månader
Annonsering/Upphandling/Bygglov	3 mån
Produktionsarbeten inklusive projektering	24 mån
Besiktning/Inflytt	3 mån

Ekonomi

Investeringsvolym ombyggnad Råsvägen samt Fröafallsskolans kök
Total: 33,5 Mkr SEK +/- 20 %

Hyra år 1 Total Tranås Kommun 3,4 Mkr SEK +/- 20 %

Beräknad total hyreskostnad för Tranås kommun är: 3,4Mkr SEK +/- 20 %.



Beslut

För att AB Tranåsbostäder ska kunna gå vidare i arbetsprocessen krävs att kommunfullmäktige i Tranås Kommun beslutar att godkänna investeringen samt att Kommunstyrelsen godkänner inhyrningen. Avtal tecknas då mellan AB Tranåsbostäder och Tranås kommun inför fortsatt arbete.

Bilaga 1: Ritningar Råsvägen

Bilaga 2: Ritningar Krassen

AB Tranåsbostäder

.....
Magnus Nilsson