



TRANÅS  
KOMMUN

# Budgetuppföljning och prognos oktober 2024

Tranås Energi AB

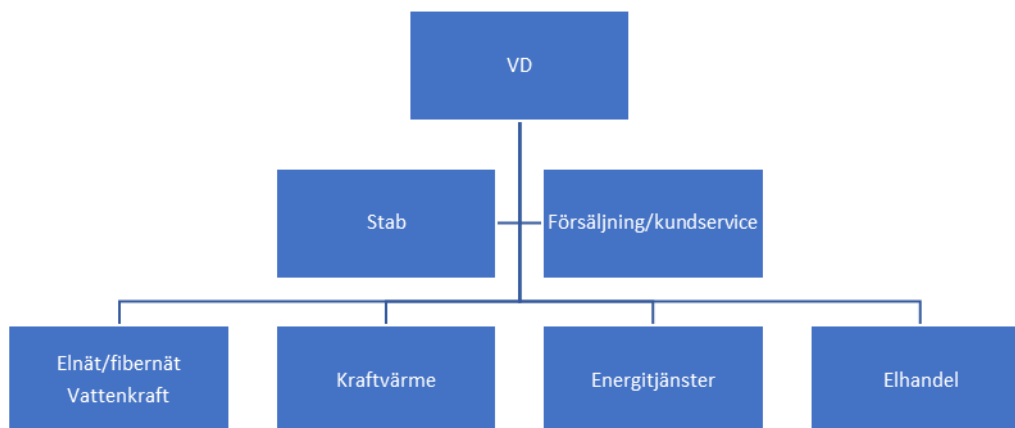
## Innehållsförteckning

1.	Tranås Energi AB	3
1.1	Organisationsbeskrivning och uppdrag	3
2.	Verksamhetsåret 2024	4
2.1	Viktiga händelser och beslut under året	4
2.2	Projekt	4
2.3	Omvärldsbevakning samt framtida utmaningar och möjligheter	5
3.	Ekonomisk analys	6
3.1	Driftredovisning	6
3.2	Åtgärder för att nå budget i balans	6
3.3	Investeringsredovisning	6
4.	Medarbetare	7

Budgetuppföljning med helårsprognos för ekonomi och verksamhet avrapporteras till kommunstyrelsen vid fem tillfällen varje verksamhetsår: efter mars, maj, augusti (delårsrapport) och oktober. Efter december månad görs årsbokslut. Delårsrapporten och årsbokslutet går vidare till kommunfullmäktige.

## 1. Tranås Energi AB

### 1.1 Organisationsbeskrivning och uppdrag



#### *Utdrag ur bolagsordning:*

”Bolaget har till föremål för sin verksamhet att tillhandahålla invånarna inom sitt verksamhetsområde elnättjänster, optonättjänster och fjärrvärme samt driva annan därmed jämförlig verksamhet.”

#### *Utdrag ur ägardirektiv:*

”Tranås Energi AB ska genom affärsutveckling och effektivt utnyttjande av tillgängliga resurser bibehålla en långsiktig hållbar lönsamhetsnivå. Lönsamhetsnivån ska vara tillräcklig för att säkra bolagets förnyelse och tillväxt samt möjliggöra utdelning till ägaren. Kvalitets- och miljöarbetet ska genom ständiga förbättringar bidra till ökad kundnytta och samhällsnytta.

Tranås Energi AB ska aktivt driva klimat- och miljöfrågor. Verksamheten ska anpassas till ekologiskt sunda system och därigenom skapa en uthållig och god livsmiljö för alla som vistas i bolagets områden. Tranås Energi AB:s miljöarbete ska ligga i linje med kommunens miljöarbete och därtill kopplade strategier samt profilera sig gällande hållbar utveckling. Tranås Energi ska också särskilt arbeta med att utveckla och bevara den biologiska mångfalden i de reglerade vattendrag som bolaget ansvarar för.

Tranås Energi AB ska fortlöpande kommunicera miljöfrågor och genom aktivt stöd och rådgivning till kunderna verka för en effektivare energianvändning.

Tranås Energi AB ska också understödja utveckling av infrastruktur för elfordon.”

## 2. Verksamhetsåret 2024

### 2.1 Viktiga händelser och beslut under året

Under första halvåret har de två serverhallarna som bolaget har investerat i tagits i drift. Dessa är uppförda dels för bolagets eget behov (egna servrar + centralutrustning avseende Traman) men också för uthyrning till externa aktörer, däribland Tranås kommun.

Utbyggnad av fiber och fjärrvärme fortlöper och då främst genom förtätningar i redan utbyggda områden. Vad gäller fibernätet är intresset bland annat stort för att överlåta interna fastighetsnät till Tranås Energi, vilket också görs i stor omfattning.

Bolaget har vidare investerat i ett mindre batteri för energilagring i syfte att testa deltagande på de av Svenska kraftnät tillhandhållna stödmarknaderna avseende el. Batteriet togs i drift i juni.

Bolagets planer på en andra andelsägd solpark har försenats något och då kopplat till tillstånd från Länsstyrelsen och den genomförda naturvärdesinventeringen som krävde vissa åtgärder från bolagets sida. Tillstånd har nu erhållits. Detta med vissa begränsningar i vilken yta som kan tas i anspråk, varför bolaget nu har överklagat detsamma. Förhoppningen är dock att byggnation av den tänkta parken kan genomföras under första halvåret 2025.

### 2.2 Projekt

Planering pågår för byggnation 2025 av ett fiskomlöp vid Oppeby i Bulsjöån. När detta är genomfört är det kvarstående hindret för att åstadkomma fri vandringsväg för fisk mellan Sommen och Lägernsjöarna undanröjt.

Projekt pågår också kring optimering av befintlig elproduktion, dels tekniskt avseende verkningsgrad och motsvarande och dels finansiellt med avseende på hur den producerade elen säljs på elmarknaden.

Vidare pågår projekt kring ökad digitalisering och automatisering och därmed effektivisering inom olika delar av verksamheten, bland annat kring digitaliserad och automatiserad kundkommunikation.

Ytterligare ett större projekt som bolaget projekterar är utbyte av fördelningsstationen i Glansås, vilket är en del av den sedan tidigare fastställda reinvesteringsplanen avseende elnätet. Vidare pågår olika projekt syftande till automatiserade kund- och avtalsprocesser och digitaliserad kundkommunikation.

### **2.3 Omvärldsbevakning samt framtida utmaningar och möjligheter**

Vid en branschjämförelse med jämförbara bolag står sig Tranås Energi relativt väl vad gäller ekonomiska nyckeltal, har konkurrenskraftiga priser och mycket höga värden i genomförd kundundersökning. Bolaget har också ett starkt varumärke med en tydligare miljöprofil än flertalet andra energibolag. Bolagets insatser för miljöanpassad vattenkraft och biologisk mångfald får fortsatt stor nationell uppmärksamhet och genererar en tillväxt vad gäller antal nya elhandelskunder.

En utmaning framöver är vilka krav som kommer ställas på och därmed vilka investeringar som ska prioriteras i elnätet med avseende på ökad intermittent elproduktion, främst i form av mikroproduktion, men också med avseende på energilagring liksom krav på ökad kapacitet till följd av att en allt större del av fordonsflottan kommer utgöras av elfordon.

En viktig fråga framöver som bolaget utreder är ett eventuellt deltagande på den framväxande marknaden för flexibilitets- och stödtjänster i större skala än det ovan beskrivna mindre batteriet. Större batteri? Nyttjande av befintlig elpanna i detta syfte?

En osäkerhetsfaktor över tid men främst den kortsiktigt absolut största utmaningen för bolaget och branschen som helhet är tillgången och pris på biobränsle. Inför eldningssäsongen 2023/2024 höjdes priset med 77 %. Orsakerna är flera men främst att tillgången minskat till följd av en betydande export från Sverige, vilket är en konsekvens av EU:s sanktioner mot Ryssland som i sin tur fått till följd att till exempel Baltikum inte kan importera bränsle därifrån längre. Det mest sannolika scenariot på längre sikt och då tidigast till säsongen 2025/2026 är att det blir en rekyl på marknaden och att priset sänks igen, om än inte till tidigare nivåer. Bland annat finns indikationer på ett ökat utbud framöver. Det blev dock ingen prissänkning redan till säsongen 2024/2025 vilket det i ett tidigare skede fanns indikationer på. I stället handlar det nu om ytterligare 7 % höjning.

### 3. Ekonomisk analys

#### 3.1 Driftredovisning

	<b>Budget 2024</b>	<b>Prognos 2024</b>	<b>Avvikelse</b>
Resultat efter finansnetto, tkr	17 367	-6000	-23 367
<b>Totalt</b>	<b>17367</b>	<b>-6000</b>	<b>-23 367</b>

En orsak till prognostiserad avvikelse från budget är att den så kallade volym- och profiltrisken i gamla befintliga fastprisavtal fått ett betydande negativt genomslag under främst det första halvåret. Dessa avtal fasas successivt ut under 2024 och är numer ersatta av nya avtalsformer där risken men också möjligheten är överförd till slutkund. Ytterligare en betydande orsak är att intäkterna från elproduktionen i kraftvärmeverket inte nått upp till budgeterad nivå. ”Break-even” för när det är lönsamt att producera el ligger betydligt högre än tidigare som en direkt konsekvens av den exceptionella prishöjningen på trädbränsle. Det har hittills under året varit betydligt fler dagar med för lågt elpris än det förväntade, totalt 56 dagar perioden januari-maj och i princip hela perioden juni-till september. Under oktober har det bara varit ett fåtal dagar med tillräckligt högt pris. Påverkbara intäkter och kostnader ligger dock i fas med eller bättre än budgeterat. Prognosen för helår påverkas också och inte minst av höjningen av trädbränslepriset på 7 % 1 augusti. Bolaget har budgeterat med en sänkning på 25 %, vilket får som effekt att det, allt annat lika, saknas täckning för 8 mkr under hösten.

#### 3.2 Åtgärder för att nå budget i balans

Vissa underhållsåtgärder som ej påverkar leveranssäkerheten har flyttats framåt i tiden och vissa andra kostnadsdrivande planerade aktiviteter och åtgärder har ställts in eller pausats.

#### 3.3 Investeringsredovisning

	<b>Budget 2024</b>	<b>Prognos 2024</b>	<b>Avvikelse</b>
Serverhallar	11	12,3	-1,3
Batteri 200kV	2,4	2,4	
Nya mätare elnät	7,0	7,5	-0,5
Reinvesteringar elnät, transformatorer mm	8,0	8,0	
Utbyggnad fiber och fjärrvärme	9,0	9,0	
Övrig, ex anslutningar (el och fjärrvärme, fiber)	10,6	12,8	-2,2
<b>Totalt, tkr</b>	<b>48,0</b>	<b>52,0</b>	<b>-4,0</b>

## 4. Medarbetare

Nyckeltal utfall 2024-08	Kvinnor	Män	Totalt	Utfall 2023-10 (totalt)
<b>Antal anställda (st)*</b>	16	35	51	50
<b>Andelen heltidsanställda (%)*</b>	79	98	92	92
<b>Sjukfrånvaro total (%)**</b>	1,4	1,7	1,6	2,1
<b>Sjukfrånvaro kort (dag 2-14) (%)**</b>	1,4	1,7	1,6	2,1
<b>Sjukfrånvaro lång (&gt;181 dagar) (%)**</b>	0	0	0	0
<b>Kostnad för sjukfrånvaro (tkr)**</b>	Beräknas ej. Inga vikarier			
<b>Kostnad för övertid (tkr)**</b>	63	356	419	378

\*Per aktuell månad

\*\*För perioden 2024-01-01 till och med aktuell månad

En god arbetsmiljö för personalen säkras genom en fastlagd arbetsmiljöpolicy, fastställda arbetsmiljömål och handlingsplaner för dessa. Genom årliga utbildningsplaner säkerställs personalens kompetensutveckling. Bolaget har ett friskvårdsbidrag som personalen har möjlighet att ta del av. Hur medarbetarna upplever sin arbetssituation och sin arbetsmiljö mäts veckovis via ett digitalt verktyg, "Winningtemp". Det råder brist på en del av yrkeskategorierna i branschen varför det är än mer viktigt att aktivt arbeta med att vara en så attraktiv arbetsgivare som möjligt.