



TRANÅS  
KOMMUN

# Budgetuppföljning och prognos oktober 2024

**Teknik- och griftegårdsnämnden**

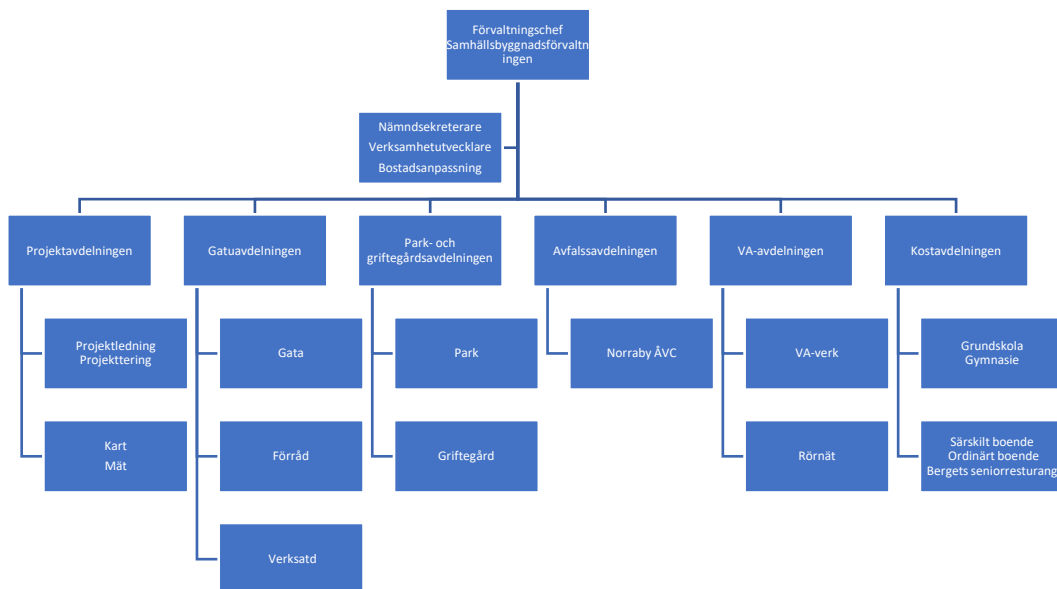
## Innehållsförteckning

1.	Teknik- och griftegårdsnämnden	3
1.1	Organisationsbeskrivning och uppdrag	3
2.	Verksamhetsåret 2024	4
2.1	Viktiga händelser och beslut under året	4
2.2	Projekt	5
2.3	Omvärldsbevakning samt framtida utmaningar och möjligheter	5
2.3.1	Infrastrukturskuld	5
2.3.2	Taxor statistik	5
2.3.3	Statistik enligt Kolada	6
2.3.4	Ny lagstiftning	6
3.	Ekonomisk analys	8
3.1	Driftredovisning skattekollektivet	8
3.2	Driftredovisning taxekollektivet	9
3.3	Investeringsredovisning	10
4.	Medarbetare	11

Budgetuppföljning med helårsprognos för ekonomi och verksamhet avrapporteras till kommunstyrelsen vid fem tillfällen varje verksamhetsår: efter mars, maj, augusti (delårsrapport) och oktober. Efter december månad görs årsbokslut. Delårsrapporten och årsbokslutet går vidare till kommunfullmäktige.

## 1. Teknik- och griftegårdsnämnden

### 1.1 Organisationsbeskrivning och uppdrag



Teknik- och griftegårdsnämnden är både en myndighet och en serviceorganisation. Samhällsbyggnadsförvaltningen bedriver verksamhet på uppdrag av teknik- och griftegårdsnämnden.

Teknik- och griftegårdsnämndens verksamhetsområden är gata och trafik, vatten och avlopp, avfallshandling, parker och natur, måltidsservice (kost), teknik- och infrastrukturprojekt, bostadsanpassning, begravningsverksamhet, skogsbruk, hamnar, kolonilotter och parkeringstillstånd för rörelsehindrade.

## 2. Verksamhetsåret 2024

### 2.1 Viktiga händelser och beslut under året

Förvaltningen arbetar med att upprätta kontinuitetsplaner för förvaltningens samhällsviktiga verksamheter utifrån genomförd kartläggning av risker och beroenden som genomfördes 2023.

Förvaltningen arbetar med en ny förvaltningsövergripande mappstruktur i syfte att GDPR-säkra mappinnehållet samt skapa ordning och reda.

Förvaltningen arbetar med att digitalisera samtliga verksamhetsområden inom gata-, park-, och griftegårdsverksamheten som geografisk information i ett digitalt kartsystem. Rutiner ska tas fram för dokumentation av vem, hur och när som åtgärder ska genomföras, inkl. planerad tidsåtgång.

Gatuverksamheten har genomfört en förnyad inventering och kartläggning av åtgärdsbehov för gator, cykelvägar och gångbanor i Tranås kommun, vilken kommer ligga till grund för en uppdaterad långsiktig beläggningsplan.

Gatuverksamheten har tagit fram en uppdaterad hastighetsplan inom tätbebyggt område för Tranås kommun med de nya hastighetsgränserna 30-, 40- och 60 km/h. Nämnden beslutade i juni om de nya hastighetsgränserna som kommer implementeras under 2025.

Parkverksamheten har under 2024 tagit över förvaltningen av Tranås kommuns skogar i egen regi samt uppdaterat gällande skogsbruksplan.

Parkverksamheten har tagit fram nya riktlinjer för lekplatser i Tranås kommun i syfte att säkerställa att lekplatserna tillgodoser de lekbehov som finns hos barnen. Det avser såväl lekplatsernas kvalitet i sig, som att det ska finnas god tillgänglighet till dem för barnen avseende avstånd och närhet.

Griftegårdsverksamheten arbetar med att utreda vart och i vilken omfattning vi ska utöka nya griftegården i Tranås då vi börjar få platsbrist.

Kostverksamheten har ställt om från kall lunch till varm lunch för alla äldreboenden i kommunen, vilket kommer generera stora tidsbesparingar hos både samhällsbyggnadsförvaltningen och socialförvaltningen.

Avfallsverksamheten har tagit fram en utredning om vilket insamlingssystem som Tranås kommun ska ha för att kunna implementera fastighetsnära insamling för hushåll med start senast 1 januari 2027. Kommunfullmäktige beslutade 240916 att införa fyrfackskärl för småhus (villor och fritidshus) i Tranås kommun senast 1 januari 2027.

VA-verksamheten tagit fram en vattentjänstplan som under 2024 ska antas av kommunfullmäktige. Ny lagstiftning ställer krav på samtliga VA-huvudmän att upprätta en vattentjänstplan för att skapa förutsättningar för långsiktigt hållbara vatten- och avloppslösningar.

## **2.2 Projekt**

De större lokalprojekt som förvaltningen arbetar med är nytt tillagningskök Granelundsskolan, nytt Kostcenter och ombyggnation av Råsvägens tillagningskök.

Nytt tillagningskök Granelundsskolan är under byggnation och kommer stå klart till höstterminen 2025. Tillagningsköket kommer därefter producera varm mat till Granelundsskolan och Sommens skola.

Det finns ett lokalprogram och en förstudie framtagen för ombyggnation tillagningskök Råsvägens särskilda boende samt Fröafalls skolans tillagningskök. Detta i syfte att tillagningskök Råsvägen ska byggas ut och förses med reservkraft och trycksatt reservvatten samt att tillagningskök på Fröafallskolan ska förses med reservkraft och trycksatt reservvatten för att kunna fungera som kriskök,

## **2.3 Omvärldsbevakning samt framtida utmaningar och möjligheter**

### **2.3.1 Infrastrukturskuld**

Tranås kommun har precis som många andra kommuner i Sverige en växande infrastrukturskuld som kräver stora reinvesteringar i den befintliga infrastrukturen. Detta i kombination med Tranås kommuns tillväxtmål, som kräver utbyggnation av den befintliga infrastrukturen samt ökade krav från medborgare och tillståndsmyndigheter, innebär att förvaltningen står inför stora utmaningar i framtiden. Förvaltningen måste hitta en balans mellan reinvesteringar och nyinvesteringar, i syfte att skapa en hållbar tillväxt.

### **2.3.2 Taxor statistik**

Tranås kommuns årsavgift för insamling av mat och restavfall för enfamiljsvilla enligt avfall Sveriges statistik för 2023 är 2 702 kr och medel för årskostnaden för övriga kommuner i Sverige 2023 är 2 737 kr.

Tranås kommuns sammanräknade månadskostnad för en villa (typhus A) och en lägenhet i ett typhus B enligt Svenskt vatten statistik för 2023 är 1 110 kr och medel för månadskostnaden för övriga kommuner i Sverige 2023 är 1 245 kr.

Begravningsavgiften för hela Sverige år 2024 är 27,7 öre per beskattningsbar hundralapp. Tranås kommuns griftegårdsverksamhet har en begravningsavgift på 26 öre per beskattningsbar hundralapp.

### **2.3.3 Statistik enligt Kolada**

Tranås kommun ligger enligt statistik från Kolada på en topplacering enligt SCB:s medborgarundersökningar kopplat till möjlighet att kunna transportera sig med bil, bra utbud av gång- och cykelvägar, skötsel av gång- och cykelvägar samt snöröjning av gång- och cykelvägar.

Tranås kommun har även enligt statistik från Kolada en högre andel cykelväg meter/invånare än övriga kommuner. Tranås kommun ligger 2023 på 4m cykelväg/ invånare medan medel i Sverige för alla kommuner är 2.9 m cykelväg/ invånare.

### **2.3.4 Ny lagstiftning**

#### **Förpackningsförordningen**

Enligt ny lagstiftning kommer Tranås kommun att första januari 2026 få i uppdrag att börja samla in vanligt förekommande förpackningsavfall på större allmänna platser, exempelvis vid gågator, på torg eller i parker och från januari 2027 ska Tranås kommun tillhandahålla fastighetsnära insamling för pappers-, plast-, glas- och metallförpackningar för samtliga hushåll.

#### **NIS2-direktivet**

NIS2 beslutades av EU den 14 december 2022. Direktivet ersätter det NIS-direktiv som började gälla 2018 genom lagen (2018:1174) om informationssäkerhet för samhällsviktiga och digitala tjänster.

Samtidigt som beslutet om NIS2-direktivet kom fattades även beslut om direktivet om kritiska entiteters motståndskraft, CER. I direktivet ställs krav på all annan verksamhet som måste kunna upprätthållas vid olika typer av störningar. Det kan handla om skydd av fysisk säkerhet som exempelvis lokaler och anläggningar och att rätt personer har åtkomst till dessa.

De båda kompletterande direktiven börjar att tillämpas den 18 oktober 2024.

Verksamheter inom TGN som berörs av det nya NIS2-direktivet är dricksvattenverkssamhet, avloppsverksamhet och avfallsverksamheten

#### **EU:s dricksvattendirektiv**

EU:s dricksvattendirektiv anger de särskilda krav som ska vara uppfyllda för vatten som är avsett att användas som dricksvatten. Det innebär bland annat betydligt hårdare gränsvärden koppla till PFAS från 2026. Tranås kommun kan redan nu konstatera att vi klarar de nya gränsvärdena utan åtgärd om inget drastiskt händer med vår dricksvattenkälla.

#### **EU:s avloppsdirektiv**

EU:s avloppsdirektiv om rening av avloppsvatten från tätbebyggelse är ett av de viktigaste politiska instrumenten inom EU:s regelverk på vattenområdet för att skydda miljön och människors hälsa. Direktivet reglerar kvalitetskrav på avloppsvatten från tätorter med mer än 2000 pe (motsvarande ungefär personer).

Avloppsdirektivet kommer innebära hårdare krav från tillsynsmyndighet kopplat till våra utsläpp från Tranås avloppsreningsverk, vilket kommer ställa krav på investeringar och ett aktivt uppströmsarbete.

### 3. Ekonomisk analys

#### 3.1 Driftredovisning skattekollektivet

Avdelning (tkr)	Budget 2024	Prognos 2024	Avvikelse
Teknik- och griftegårdsnämnd	220	160	60
Tekniska kontoret	1 327	1 167	160
Bostadsanpassning	2 450	2 200	250
Projektavdelningen	165	165	0
Gatuverksamheten	37 222	37 422	-200
Parkverksamheten	13 474	12 544	930
Kostavdelningen	2 604	2 604	0
Återbetalning skuld VA-kollektivet	0	300	-300
<b>Totalt TGN skattekollektivet</b>	<b>57 462</b>	<b>56 562</b>	<b>900</b>

Prognosen för de skattefinansierade verksamheterna är 56 562 tkr gentemot budget som är 57 462 tkr.

Teknik- och griftegårdsnämndens prognostiseras att göra ett överskott om 60 tkr. Det prognostiserade överskottet beror på minskad administrativa kostnader.

Tekniska kontoret prognostiseras att göra ett överskott om 160 tkr. Det prognostiserade överskottet beror på minskade personalkostnader pga. föräldraledighet.

Bostadsanpassning prognostiseras att göra ett överskott om 250 tkr.

Projektavdelningen har lagt sin prognos enligt budget.

Gatuverksamheten prognostiseras att göra ett underskott om 200 tkr. Det prognostiserade underskottet beror på ökade kostnader geniemot budget för snöröjning, halkbekämpning, snöbortforsling och ökade reparationskostnader för driftfordon.

Parkverksamheten prognostiseras att göra ett överskott om 930 tkr. Det prognostiserade överskottet beror på att intäkterna från produktionsskogen ökat samt minskade personalkostnader pga. föräldraledighet och sjukskrivningar. Att intäkterna från produktionsskogen ökat beror på att parkavdelningen förändrat sitt arbetssätt och avvecklat upphandlad ramaavtalsentreprenör och istället lägger ut slutavverkningsbar skog på öppna marknaden där den entreprenör som erbjuder högst ersättning får avverka skogen samt att virkespriserna just nu är väldigt höga.



Kostverksamheten har lagt sin prognos enligt budget. Kostverksamheten prognostiseras dock att göra ett överskott om 1 300 tkr som kommer återbetalas till kund vid årsbokslutet. Det prognostiserade överskottet beror på att genomförda effektiviseringar inom kostverksamheten nu ger effekt och ökade försäljningsintäkter då antalet sålda måltider ökat gentemot budget.

### 3.2 Driftredovisning taxekollektivet

<b>Avdelning (tkr)</b>	<b>Budget 2024</b>	<b>Prognos 2024</b>	<b>Avvikelse</b>
Avfallsverksamheten	0	-1 600	-1 600
VA-verksamheten	-198	300	498
Griftegårdsverksamheten	-488	-1 100	-612
<b>Totalt TGN taxekollektivet</b>	<b>-686</b>	<b>-2 400</b>	<b>-1 714</b>

Avfallsverksamheten prognostiseras att göra ett överskott gentemot budgeten är lagd för att verksamheten ska göra ett noll resultat. Det budgeterade överskottet beror på minskade avskrivningskostnader, ökade intäkter från avfallshantering företag och ökade ersättningsnivåer från naturvårdsverket för insamling av förpackningsavfall. Budgeterade avskrivningskostnader baserades på att avfallsverksamheten skulle köpa in nya kärl till flerfamiljshus för fastighetsnära insamling av förpackningar samt rest- och matavfall. Dessa kärl köptes in begagnade istället för nya till en betydligt billigare kostnad vilket då har resulterat i lägre avskrivningskostnader.

Under året har intäkterna för avfallshantering företag ökat gentemot budget och det är framförallt intäkter för mottagning av schaktmassor som ökat.

Avfallsverksamheten tog den 1 januari 2024 över det operativa ansvaret för att samla in hushållens förpackningsavfall vilket vi får ersättning för från Naturvårdsverket.

Vatten- och avloppsverksamheten prognostiseras att göra ett underskott gentemot budget på 500 tkr och budgeten är lagd för att verksamheten ska göra ett överskott om 200 tkr. Det budgeterade underskottet beror på beror på ökade utgifter gentemot budget för reparationer av befintliga anläggningar samt ökade kostnader för el, kemikalier, beläggning och borttransport av slam från reningsverket. Dessa ökade utgifter täcks dock till del av de minskade kostnaderna för personalvakanser. Detta innebär att VA-kollektivet kommer öka sin skuld till skattekollektivet 2024. 2024 gjorde vatten- och avloppsverksamheten (VA-verksamheten) ett underskott om 1,1 mkr och fick låna 1,1 mkr av skattekollektivets för att täcka detta underskott.

Griftegårdsverksamheten prognostiseras att göra ett överskott gentemot budget på 611 tkr och budgeten är lagd för att verksamheten ska göra ett överskott om 488 tkr. Det budgeterade överskottet beror minskade personalkostnader pga. föräldraledighet.

### 3.3 Investeringsredovisning

<b>Avdelning (tkr)</b>	<b>Budget 2024</b>	<b>Prognos 2024</b>	<b>Avvikelse</b>
Projektavdelningen	50	50	0
Gatuverksamheten	20 010	20 010	0
Parkverksamhet	3 105	3 105	0
Kostavdelningen	1 550	1 550	0
Avfallsverksamheten	1 150	730	-420
VA-verksamhet	45 750	45 750	0
Griftegårdsverksamheten	3 100	2 380	-720
<b>Totalt Teknik- och griftegårdsnämnd</b>	<b>74 715</b>	<b>73 575</b>	<b>-1 140</b>

Prognosen för 2024 års investeringar är 73 575 tkr, jämfört med budget på 74 715 tkr.

Samtliga avdelningar prognostiseras att hålla budget förutom avfallsverksamheten och griftegårdsverksamheten.

Avfallsverksamhetens prognos för 2024 års investeringar är 730 tkr, jämfört med budget på 1 150 tkr. Den minskade prognosen gentemot budget beror på att behovet av inköp av kärl och containrar varit mindre än budgeterat då vi lyckades köpa in så många begagnade kärl under 2023 som täcker vårt behov.

Griftegårdsverksamheten prognos för 2024 års investeringar är 2 380 tkr, jämfört med budget på 3 100 tkr. Den minskade prognosen gentemot budget beror på att vi inte behövt genomföra de åtgärder som vi planerade för i syfte att kunna utöka nya griftegården. Vi har identifierat att behovet av en utbyggnad kan vänta ytterligare några år så arbetet med att planera för detta pågår just nu.

## 4. Medarbetare

Nyckeltal utfall 2024-03	Kvinnor	Män	Totalt	Utfall 2023-10 (totalt)
<b>Antal anställda (st)*</b>	60	59	119	122
<b>Andelen heltidsanställda (%)*</b>	90%	100%	94,96%	93,44%
<b>Sjukfrånvaro total (%)**</b>	3,12%	4,24%	3,68%	4,3%
<b>Sjukfrånvaro kort (dag 2-14) (%)**</b>	1,1%	1,94%	1,52%	2%
<b>Sjukfrånvaro lång (&gt;181 dagar) (%)**</b>	1,26%	0,91%	1,08%	0,94%
<b>Kostnad för sjukfrånvaro (tkr)**</b>			602 tkr	910 tkr
<b>Kostnad för övertid (tkr)**</b>			1 001 tkr	787 tkr

\*Per aktuell månad

\*\*För perioden 2024-01-01 till och med aktuell månad

Förvaltningen arbetar aktivt med personalfrågor genom kontinuerlig uppföljning av medarbetarenkäten och chefsenkäten. Ett antal fokusområden har plockats fram från medarbetarenkäten och chefsenkäten inom respektive arbetsgrupp och en handlingsplan har skapats. Detta för att sätta fokus på dessa frågor och skapa en bättre och mer effektiv arbetsplats inom respektive verksamhet.

Samtliga avdelningar inom förvaltningen tar årligen fram hälsoplaner i samarbete mellan avdelningschef och avdelningens hälsoinspiratör. Detta är ett led i förvaltningens arbete med att arbeta proaktivt för en hälsofrämjande arbetsplats.

Det råder brist på utbildade ingenjörer och tekniker inom förvaltningens verksamhetsområden. Det märks att det är hårt tryck på arbetsmarknaden där konkurrensen om arbetskraften är hård, framförallt bland chefstjänster och specialisttjänster med krav med eftergymnasial utbildning.