



TRANÅS
KOMMUN

Budgetuppföljning och prognos oktober 2024

Socialnämnden

Innehållsförteckning

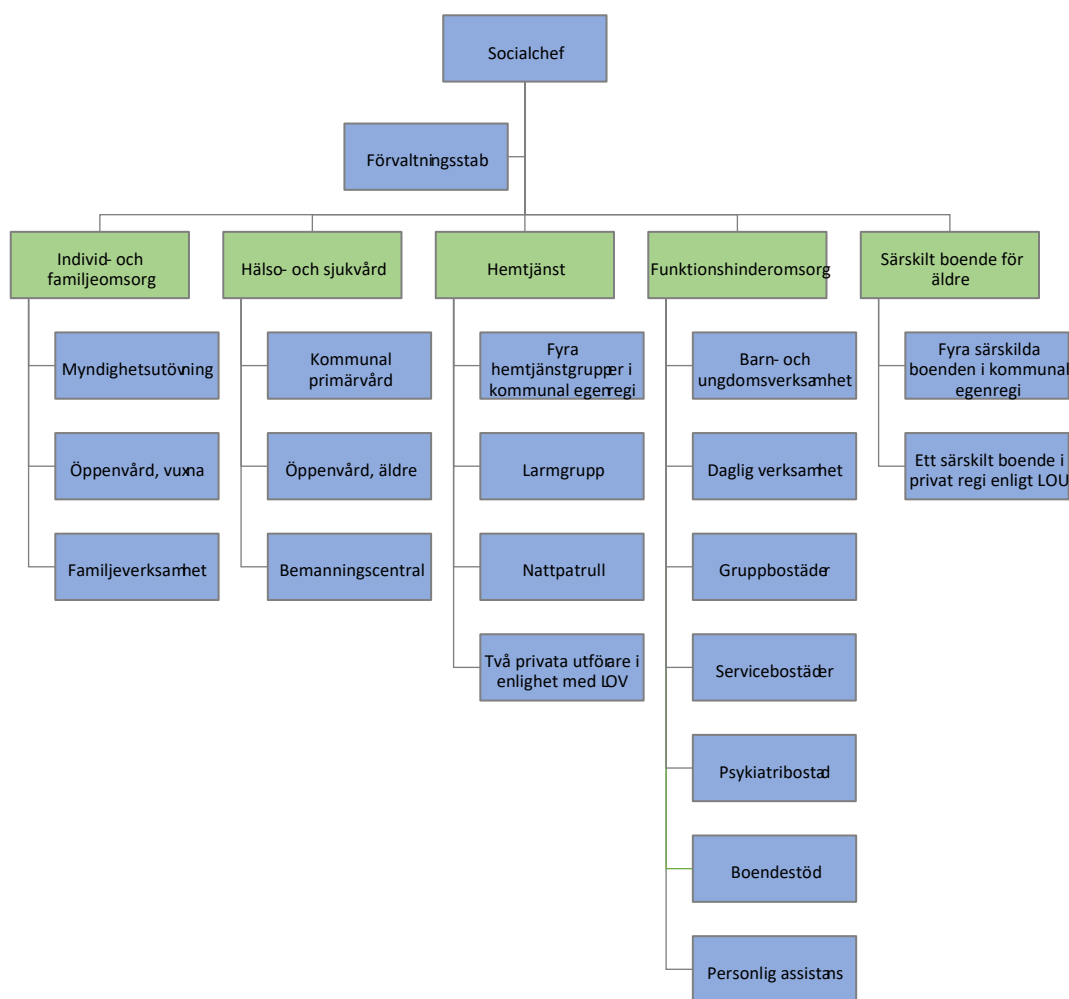
| | | |
|-----|--|---|
| 1. | Socialnämnden | 3 |
| 1.1 | Organisationsbeskrivning och uppdrag | 3 |
| 2. | Verksamhetsåret 2024 | 4 |
| 2.1 | Viktiga händelser och beslut under året | 4 |
| 2.2 | Omvärldsbevakning samt framtida utmaningar och möjligheter | 4 |
| 3. | Ekonomisk analys | 5 |
| 3.1 | Driftredovisning | 5 |
| | Individ- och familjeomsorgen | 5 |
| | Hemtjänst | 6 |
| | Särskilt boende | 6 |
| | Hälsa- och sjukvård | 6 |
| | Stöd och Omsorg | 6 |
| 3.2 | Åtgärder för att nå budget i balans | 6 |
| 3.3 | Investeringsredovisning | 7 |
| 4. | Medarbetare | 8 |

Budgetuppföljning med helårsprognos för ekonomi och verksamhet avrapporteras till kommunstyrelsen vid fem tillfällen varje verksamhetsår: efter mars, maj, augusti (delårsrapport) och oktober. Efter december månad görs årsbokslut. Delårsrapporten och årsbokslutet går vidare till kommunfullmäktige.

1. Socialnämnden

1.1 Organisationsbeskrivning och uppdrag

Socialnämndens uppdrag regleras i huvudsak av socialtjänstlagen (SoL, 2001:453), lag om stöd och service till vissa funktionshindrade (LSS, 1993:387) samt hälso- och sjukvårdslagen (HSL, 2017:30).



Socialnämnden ska tillhandahålla socialtjänst till Tranås kommuns medborgare genom följande verksamheter: Barn- och ungdomsvård, familjerätt och familjerådgivning, insatser till personer med funktionsnedsättning, tillstånd och tillsyn av alkohol- och tobaksförsäljning, vård för vuxna med missbruksproblem, vård och omsorg om äldre samt övriga insatser till vuxna. Socialnämnden är också ansvarig för att tillhandahålla hälso- och sjukvård i hemmet.

2. Verksamhetsåret 2024

2.1 Viktiga händelser och beslut under året

Socialnämnden har gett förvaltningen i uppdrag att vidta eller lägga fram förslag på åtgärder för budget i balans. Åtgärdsarbetet återrapporteras löpande till socialnämnden.

Förändring i förvaltningsledningen, då överenskommelse har slutits med sektionschef för individ- och familjeomsorgen om avslut av anställning. Annan sektionschef har tillförordnats ansvaret för IFO i väntan på en långsiktig lösning.

Socialchef har gett samtliga enheter i uppdrag att arbeta för att minska personalkostnader (inkl. vakanskostnader) med det gemensamma målet att personalkostnaderna ska vara 10 miljoner kronor lägre 2024 jämfört med 2023 (justerat för lönerevision).

Kommunfullmäktige har fattat beslut om en omorganisation från 2025 med en individ- och arbetsmarknadsnämnd och en vård- och omsorgsnämnd. Omorganisationen behöver förberedas under hösten.

2.2 Omvärldsbevakning samt framtida utmaningar och möjligheter

Socialnämnden är mitt i en mycket stor och allvarlig utmaning på grund av ökade behov av socialtjänst och hälso- och sjukvård, höga byråkratiska/formella krav samt brist på personal.

Socialnämnden har idag svårt att försörja verksamheterna med rätt kompetens, framför allt vård- och omsorgspersonal. Denna verklighet delar Tranås kommun med övriga kommuner i Sverige. Nationella statistiska analyser visar att behov av socialtjänst och hälso- och sjukvård ökar mer än vad tillgång på människor i arbetsför ålder ökar.

Prognos för Tranås kommun visar på en stor ökning av andel äldre i befolkningen och nationell statistik visar på ökad psykisk ohälsa bland barn och ungdomar. Det är troligt att dessa förändringar kommer att medföra en ökning av behov av äldreomsorg samt individ- och familjeomsorg.

I Sverige genomförs en omställning till vad som kallas nära vård. För socialnämnden innebär omställningen med stor sannolikhet en utökning av dess kommunala primärvårdsverksamhet ("hemsjukvård").

Ny lagstiftning är på gång de kommande åren. Mest noterbart är en ny socialtjänstlag, som kommer att ställa högre krav på kommunerna avseende förebyggande arbete, och förändring av lagstiftningen gällande missbruksvård.

Förändringen av missbruksvården kommer medföra stor påverkan på framför allt individ- och familjeomsorgen.

Socialnämnden har under många år tyngts av negativa ekonomiska resultat och socialförvaltningen har sedan 2017 kontinuerligt prioriterat att minska kostnader i verksamheterna. Ovan beskrivna förändringar med ökade behov av socialtjänst samt hälso- och sjukvård, brist på personal och nya krav i lagstiftningen riskerar att medföra att nämndens ekonomiska utmaning fortsätter. Om socialnämnden lade mer resurser på att arbeta förebyggande och rehabiliterande gentemot medborgarna, skulle behov av (och kostnader för) socialtjänst kunna minska i framtiden.

3. Ekonomisk analys

3.1 Driftredovisning

Socialnämnden prognosticerar ett underskott på -11,5 miljoner kronor för 2024 efter budgetuppföljning per sista oktober. Det prognostiserade underskottet beror på att genomförda eller planerade besparingsåtgärder prognostiseras få effekt under del av året jämfört med budget som gäller på helår.

Besparingseffekten i prognos är 6,7 miljoner kronor, medan åtgärderna har en helårseffekt på 13,4 miljoner kronor. Prognosen påverkas också av att beviljade hemtjänsttimmar har ökat i förhållande till den rörliga budget som tilldelats vid årets början, ökade hjälpmedelskostnader, ökade kostnader pga. vakanta tjänster och ökade behov inom personlig assistans samt andra mindre försämringar för delar av socialnämndens verksamheter. Ett riktat statsbidrag för god vård och omsorg om äldre påverkar prognosen positivt med cirka 8 mkr.

| Avdelning (tkr) | Budget 2024 | Prognos 2024 | Avvikelse |
|-----------------------------|----------------|----------------|----------------|
| Socialnämnden | 4 183 | 4 183 | 0 |
| Förvaltningschef | 17 065 | 15 671 | 1 229 |
| Individ- och familjeomsorg | 122 379 | 128 106 | -5 727 |
| Hemtjänst | 91 081 | 92 816 | -1 735 |
| Särskilt boende | 119 955 | 118 196 | 1 759 |
| Hemsjukvård | 57 464 | 58 741 | -1 267 |
| Stöd & Omsorg | 115 646 | 114 646 | 1 000 |
| Budgeterat underskott | -6 759 | 0 | -6 759 |
| Totalt Socialnämnden | 521 014 | 532 514 | -11 500 |

Individ- och familjeomsorgen

Individ- och familjeomsorgen prognostiserar ett underskott med -5,7 mkr.

Avvikelsen beror på att föreslagen besparing genom omorganisation av verksamhet Östangården bara får ekonomisk effekt tre månader under 2024

jämfört med budget där besparingen är inkluderad för hela året, att personalkostnader prognostiseras bli högre än budget inom myndighetsenheten Barn, unga och vuxna p.g.a. fortsatta konsultkostnader vid vakanta tjänster samt på oförutsedd kostnad för återställande av lägenhet som Tranås kommun får stå för. Prognosen för externa placeringskostnader för barn är högre efter oktober månad men vägs upp av förbättrad prognos för äldre- och funktionshinderomsorgen.

Hemtjänst

Hemtjänsten prognostiserar ett underskott med -1,7 mkr. Underskott i driften är -5,3 mkr, vilket beror på att personalkostnaderna är högre än tilldelad budget utifrån att antalet beviljade hemtjänststimmar har ökat i förhållande till den rörliga budget som tilldelats hemtjänsten vid årets början, samt att föreslagna budgeterade besparingar inte bedöms att få helårseffekt. Statsbidrag på 3,5 mkr som intäkt är medräknat i prognosen. Någon personalgrupp går med ett stort minus och där har flera åtgärder inletts för att minska underskottet.

Särskilt boende

Särskilt boende för äldre prognostiserar ett överskott med 1,7 mkr. Överskottet beror på statsbidrag med 4,4 mkr, vilket innebär att själva verksamheten prognostiserar ett underskott med -2,7 mkr. Underskottet beror på högre kostnader för måltids- och livsmedel, lokaler och personal samt på en felbudgetering av intäkter från Råsvägen. Låg omsättning av lägenheter och korttidsplatser i tomma lägenheter innebär också att intäkterna är något högre än beräknat

Hälso- och sjukvård

Hälso- och sjukvården prognostiserar ett underskott med -1,3 mkr. Underskottet beror på att föreslagna besparingsåtgärder inte får helårseffekt, på ökade kostnader för hjälpmedel och sjukvårdsmaterial, ökade personalkostnader för införandet av ny vikariemodul samt på ökade kostnader för delegerade HSL-insatser till privata utförare av hemtjänst.

Stöd och omsorg

Stöd och omsorg prognostiserar att göra ett positivt resultat på +1,0 miljon kr. De främsta faktorerna är i huvudsak besparing på grund av beslut som nu verkställs i egenregi samt vakans inom daglig verksamhet under året.

3.2 Åtgärder för att nå budget i balans

Socialförvaltningen har verkställt nedan redovisade åtgärder för budget i balans. Alla besparingsförslag i tabellen är inkluderade i nuvarande budget.

| Åtgärd | Helårsbesparing | Beslutsdatum | Beslutat av |
|--------------------------------|-----------------|--------------|-------------|
| Omorganisation sjuksköterskor | 0,8 mkr | 27/2 | Socialchef |
| Omorganisation administratörer | 0,6 mkr | 27/2 | Socialchef |

| | | | |
|---------------------------------------|-----------------|------|-------------|
| Omorganisation Nattpatrull | 1,2 mkr | 15/4 | Socialchef |
| Omorganisation nattbemanning Östanå | 1,2 mkr | 15/4 | Socialchef |
| Omorganisation Vuxenteamets öppenvård | 0,7 mkr | 15/4 | Socialchef |
| Halverad fortbildning | 1,2 mkr | 15/4 | Socialchef |
| Omorganisation biståndshandläggningen | 0,8 mkr | 18/4 | Socialchef |
| Omorganisation Östangården | 1,2 mkr | 22/4 | Socialchef |
| Omorganisation Hemteam/Larmgrupp | 4,5 mkr | 8/5 | Socialnämnd |
| Summa | 12,2 mkr | | |

3.3 Investeringsredovisning

| Avdelning (tkr) | Budget 2024 | Prognos 2024 | Avvikelse |
|-----------------------------|----------------|-----------------|-----------|
| Socialförvaltningen, totalt | 2 300 | 2 300 | 0 |
| Totalt Socialnämnden | 2 300 | 2 300 | 0 |

Socialnämnden har kontinuerliga reinvesteringsbehov (ersätta uttjänta datorer, elcyklar, mobiler, möbler, m.m.). Socialnämnden behöver också göra mindre nyinvesteringar i inventarier, elcyklar o dyl. som följd av renoverade/förändrade lokaler, fler hemtjänstmedarbetare etc.

I december 2023, efter att investeringsramen fastställdes av kommunfullmäktige, fick socialförvaltningen information om att fjärrtillsynstekniken inom särskilt boende för äldre omgående måste bytas ut/uppdateras, på grund av att både hårdvara och mjukvara är för gammal och riskerar att sluta fungera inom kort. För att investeringsramen ska hållas av socialnämnden har den planerade reinvesteringen i IT (datorer, mobiler etc.) fått minskas rejält och den planerade reinvesteringen i inventarier (ex. möbler) har tagits bort. Eftersom socialförvaltningen måste ha fungerande arbetsredskap och inventarier finns en risk att ramen överskrids 2024.

Vid 2024-10-31 har 700 tkr av investeringsbudgeten nyttjats.

4. Medarbetare

| Nyckeltal utfall 2024-10 | Kvinnor | Män | Totalt | Utfall 2023-10 (totalt) |
|--|---------|--------|--------|-------------------------|
| Antal anställda (st)* | 578 | 109 | 687 | 683 |
| Andelen heltidsanställda (%)* | 66,61% | 90,83% | 70,45% | 66,62% |
| Sjukfrånvaro total (%)** | 7,97% | 5,65% | 7,55% | 7,6% |
| Sjukfrånvaro kort (dag 2-14) (%)** | 2,64% | 2,6% | 2,64% | 2,81% |
| Sjukfrånvaro lång (>181 dagar) (%)** | 2,68% | 1,44% | 2,46% | 2,84% |
| Kostnad för sjukfrånvaro (tkr)** | | | 5 887 | 6 014 |
| Kostnad för övertid (tkr)** | | | 3 771 | 3 640 |

*Per aktuell månad, **För perioden 2024-01-01 till och med aktuell månad