



TRANÅS
KOMMUN

Budgetuppföljning och prognos oktober 2024

Barn- och utbildningsnämnden

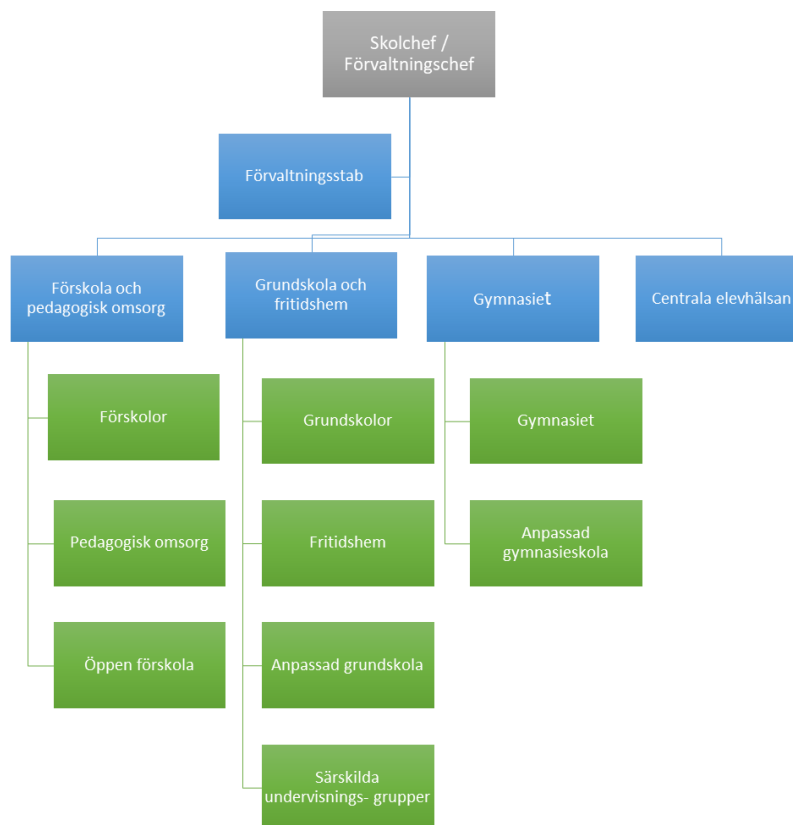
Innehållsförteckning

1.	Barn- och utbildningsnämnden	3
1.1	Organisationsbeskrivning och uppdrag	3
2.	Verksamhetsåret 2024	5
2.1	Viktiga händelser och beslut under året	5
2.2	Projekt	5
2.3	Omvärldsbevakning samt framtida utmaningar och möjligheter	5
3.	Ekonomisk analys	7
3.1	Driftredovisning	7
3.2	Åtgärder för att nå budget i balans	8
3.3	Investeringsredovisning	8
4.	Medarbetare	9

Budgetuppföljning med helårsprognos för ekonomi och verksamhet avrapporteras till kommunstyrelsen vid fem tillfällen varje verksamhetsår: efter mars, maj, augusti (delårsrapport) och oktober. Efter december månad görs årsbokslut. Delårsrapporten och årsbokslutet går vidare till kommunfullmäktige.

1. Barn- och utbildningsnämnden

1.1 Organisationsbeskrivning och uppdrag



Barn- och utbildningsnämndens ansvarar för förskoleverksamhet, fritidshem, förskoleklass, grundskola, grundsärskola, gymnasieskola, gymnasiesärskola samt elevhälsa och central skoladministration.

Nämndens uppdrag är att värna skolans nationella uppdrag såsom det formuleras i de nationella styrdokumenterna och bidra till en ökad andel barn och elever som förbereds för fortsatta studier och/eller arbete. Nämnden utövar också tillsyn över verksamhet på fristående förskolor.

Prioriterade områden de kommande åren är:

- Pojkars och flickors lärande
- Trygghet och studiero
- Närvaro och det kompensatoriska uppdraget

Utbildning av hög kvalitet bidrar till enskilda individers utveckling men också att till att stärka kommunens konkurrenskraft och ge förutsättningar för att skapa utveckling och välutbildad arbetskraft. Tranås kommun behöver arbeta med att höja andelen individer med eftergymnasiala studier och därmed höja utbildningsnivån. Detta förutsätter god kvalitet inom förskola och grundskola som i sin tur ger behörighet till gymnasium och senare eftergymnasiala studier.

Ett led i den höjda kvaliteten är att kunna erbjuda grundskolor med likvärdig utbildning i ändamålsenliga och permanenta lokaler. Likvärdigheten innebär också en likvärdig utbildning både mellan skolor och även mellan klasser på samma enhet. Det handlar också om att kunna bibehålla en hög kvalitet inom förskolan.

Det finns åtskilliga författningar som styr verksamheten men de lagar, förordningar och föreskrifter som främst styr barn- och utbildningsnämndens verksamhet är:

- Skollagen
- Läroplaner
- Gymnasieförordning
- Föreskrifter
- Diskrimineringslag
- Kommunallagen
- Förvaltningslagen

Förvaltningens egen utveckling av kvalitetsarbetet i samband med nationella satsningar på ett nationellt kvalitetssystem gör att kvalitetsarbetet kommer att vara fortsatt i fokus även framöver.

2. Verksamhetsåret 2024

2.1 Viktiga händelser och beslut under året

Dimensionering av gymnasieskolan är en nationell förändring som kommer att påverka även Holavedsgymnasiets dimensionering och utveckling. Förvaltningen har arbetat aktivt med att knyta grannkommuner till en gemensam vux- och gymnasiesamverkan och i juni 2024 skrevs ett samverkansavtal mellan Aneby, Boxholm, Tranås, Ydre och Ödeshög. Under hösten 2024 pågår arbetet med hantering av övergångsfrågor och nya frågor som samverkan skapar behov av, t ex antagning, elevdata.

Framtida kompetensförsörjning är en fortsatt stor utmaning, särskilt inom vissa yrkesområden som t ex yrkeslärare, men också på grund av den demografiska förändring som pågår. Lärarutbildning med praktik i egen tjänst pågår inom yrkeslärarområdet. Ändamålsenliga lokaler och förbättrad fysisk arbetsmiljö är en annan del i arbetet att skapa attraktiva arbetsplatser inom förvaltningen.

Fortsatt fokus på systematiskt kvalitetsarbete med fokus på skolutveckling pågår.

2.2 Projekt

Junkaremålsskolan F-6 samt anpassad grundskola är invigd och eleverna har flyttat in i skolan sedan höstterminsstart. Arbetet på Granelundsskolan fortskrider enligt plan och skolan ska stå färdig till höstterminsstart 2025.

Även på Kungshöjdens förskola fortskrider arbetet helt enligt plan och i början av december får barn- och utbildningsförvaltningen tillgång till lokalerna och kan påbörja inflyttning. Föräldramöte är också planerat för att välkomna de föräldrar vars barn kommer att gå på förskolan. Efter juledigheterna tas barnen emot i den nya förskolan.

2.3 Omvärldsbevakning samt framtida utmaningar och möjligheter

Förvaltningen står inför flera utmaningar varav förändrad demografisk utveckling är en stor och allvarlig del. Utvecklingen ser likadan ut i nästan hela landet och relativt snabbt kommer en förändring av organisationen att ske med planering av nedläggning av två förskolor, en till höstterminsstart 2025 och ytterligare en till hösten 2026. Samtidigt pågår en förändring där barnen inom förskolan vistas längre dagar än tidigare samtidigt och det är en utmaning att både möta det snabbt minskade barnunderlaget och samtidigt möta vårdnadshavares önskemål.

I en tid när det föds allt färre barn handlar det inte längre om att det ständigt kommer att behövas fler och fler lärare och förskollärare. Samtidigt är den

framtida kompetensförsörjningen en komplex fråga då människor i arbetsför ålder blir färre samtidigt som vi kan anta att det är sannolikt att fler barn får möta behöriga lärare, inte för att lärarna har blivit fler, utan för att barnkullarna blivit mindre. Möjlighet till större likvärdighet finns genom detta. Den demografiska utvecklingen kommer att leda till behov av stöd i denna omställningsprocess.

3. Ekonomisk analys

3.1 Driftredovisning

Barn- och utbildningsnämnden prognosticerar för ett överskott på 2 mkr.

Avdelning (tkr)	Budget 2024	Prognos 2024	Avvikelse
BU-centralt (inkl. Elevhälsan)	31 495	29 595	+1 900
Förskola och pedagogisk omsorg	137 604	140 404	-2 800
Grundskola och fritidshem	284 904	281 404	+3 500
Gymnasiet	95 311	95 911	-600
Totalt barn- och utbildningsnämnden	549 314	547 314	+ 2 000

BU-centralt

Barn- och utbildningsförvaltningens centrala delar består av bu-nämnd, förvaltningsledning inklusive bu-gemensamma kostnader samt centrala elevhälsan. Det prognosticerade överskottet på 1,9 mkr består bl.a. av ett extra statsbidrag från regeringen på 0,9 mkr, avsett att mildra effekter från de senaste årens höga inflation. Även i övrigt består överskottet av högre statsbidrag än beräknat, bl.a. till elevhälsan, samt lägre lönekostnader än budgeterat.

Förskola och pedagogisk omsorg

Prognosen för förskola och pedagogisk omsorg visar ett underskott på 2,8 mkr.

Budgetramen för förskolan sänktes 2024 eftersom antalet barn beräknas minska rejält till hösten. Både under senare del av våren och under hösten har dock antalet inskrivna barn varit högre än budgeterat, både inom de kommunala och de fristående förskolorna. Detta innebär en ökad bemanning och högre personalkostnad än beräknat. Den ökade kostnaden p.g.a. fler inskrivna barn beräknas uppgå till ca 2,5 mkr.

Verksamheten för pedagogisk omsorg beräknas gå med överskott, p.g.a. att man från hösten minskar antalet dagbarnvårdare från fem till fyra.

Öppna förskolan prognosticerar för ett mindre överskott. Detta beror på att projektmedel från Länsstyrelsen har beviljats för kommande läsår och finansierar en del av verksamheten i Stoeryd.

Grundskola och fritidshem

Prognosen för grundskola och fritidshem visar ett överskott på 3,5 mkr.

Överskottet beror till största delen på lägre lokalhyror än budgeterat, samt att hyreskostnaden för den nybyggda Junkaremålsskolan inte överskridit budget.

I övrigt prognosticeras för högre statsbidragsintäkter, lägre personalkostnader samt lägre skolskjutskostnader än budgeterat.

Alla verksamheter, grundskola, anpassad grundskola och fritidshem prognosticeras för en budget i balans.

Gymnasiet

Verksamheten för gymnasiet och anpassad gymnasieskola prognosticeras för ett underskott på 0,6 mkr.

Gymnasiet fick inför 2024 0,8 mkr att hantera av nämndens förväntade underskott. Verksamhetens intäkter och kostnader ligger i nivå med budget, men man har ännu inte lyckats göra tillräckliga besparingar för att balansera underskottet.

3.2 Åtgärder för att nå budget i balans

Förvaltningen arbetar för en budget i balans och de senaste åren har den ekonomiska medvetenheten ökat högst betydligt i förvaltningen och uppföljning och kontroll är numera på en helt annan nivå än tidigare. Verksamhetscheferna fick inför 2024 i uppdrag att ta fram besparingsförslag inom respektive verksamhet för att minska det befarande underskottet. Målet att nå en budget i balans är nu uppnått. Åtgärder som gett effekt är nedläggning av förberedelseklass inför höstterminen 2024, minskning av antalet dagbarnvårdare och ny elevdatabas.

3.3 Investeringsredovisning

Avdelning (tkr)	Projekt	Budget 2024	Prognos 2024	Avvikelse
Alla	IT-relaterade investeringar	6 375	4 375	+2 000
Förskola	Investering utemiljö	100	100	0
Förskola	Möbler och utrustning - Kungshöjdens förskola	500	500	0
Grundskola	Inventarier - lokaler	720	720	0
Grundskola	Möbler och utrustning – Junkaremålsskolan F-6	7 500	6 500	+ 1 000
Gymnasiet	Inventarier - lokaler	350	350	0
Gymnasiet	Programspecifika investeringar	655	655	0
Totalt BU-nämnden		16 200	13 200	+3 000

En stor del av nämndens investeringar är IT-relaterade. Det handlar om utbyte av elevdatorer, personaldatorer, investering i digitala nätverk och olika typer av IT-utrustning i våra lokaler. Under 2024 investeras också i ett nytt IT-system, en ny elevdatabas som används i hela organisationen.

En annan stor investeringspost gäller den nybyggda Junkaremålsskolan. Osäkerhet har funnits kring om budgetramen skulle hålla, men i dagsläget är de flesta inköp gjorda och investeringen kommer inrymmas inom fastställd budget.

4. Medarbetare

Nyckeltal utfall 2024-10	Kvinnor	Män	Totalt	Utfall 2023-10 (totalt)
Antal anställda (st)*	531	111	642	653
Andelen heltidsanställda (%)*	79,10%	94,59%	81,78%	90,66
Sjukfrånvaro total (%)**	5,90%	3,23%	5,40%	6,26%
Sjukfrånvaro kort (dag 2-14) (%)**	2,63%	1,48%	2,41%	2,43%
Sjukfrånvaro lång (>181 dagar) (%)**	1,76%	0,88%	1,60%	2,27%
Kostnad för sjukfrånvaro (tkr)**			4 509 tkr	5 044 tkr
Kostnad för övertid (tkr)**			1 035 tkr	1 309 tkr

*Per aktuell månad

**För perioden 2024-01-01 till och med aktuell månad

En stor utmaning inom förvaltningen är framtida kompetensförsörjning. Frågan är som tidigare nämnts komplex då det föds allt färre barn och det inte längre kommer att behövas fler och fler lärare och förskollärare. Samtidigt är det en förhållandevis hög medelålder inom vissa yrkesgrupper, vilket leder till rekryteringsbehov. Det kommer vara fortsatt brist på behöriga lärare och förskollärare fram till 2035. Till skillnad från tidigare prognoser väntas det totala behovet av lärare att minska. Skillnaden mot föregående lärarprognos beror främst på en lägre skattning av antalet barn och ungdomar i åldrarna upp till 18 år framöver. Förhoppningsvis kommer fler barn att få möta behöriga lärare när barnkullarna blir mindre och det i sin tur leder till en förhoppning om större likvärdighet. Den demografiska utvecklingen kommer att leda till behov av stöd i en stor omställningsprocess.

Förvaltningen kommer att arbeta med en gemensam utbildningssatsning kring samverkansavtal under våren 2025. Samarbetet sker med SKR:s stödteam för

samverkan och fokuserar på att utvecklas samverkanskulturen tillsammans med chefer, fackliga företrädare och skyddsombud inom förvaltningen.

Ett arbete pågår också med att hitta lösningar för de personalgrupper där det sker förändringar pga nedläggning av förskolor samt övergång till extern lokalvård.

Behovet av att ersätta visstidsanställda utan utbildning samt ersätta lärare som går i pension kvarstår. För att klara behovet behövs många åtgärder som t.ex. vidareutbildning av obehöriga lärare och att fånga upp personer med annan grundutbildning, andra yrkesgrupper som kompletterar lärarna.