



TRANÅS
KOMMUN

Budgetuppföljning och prognos maj 2024

Teknik- och griftegårdsnämnden

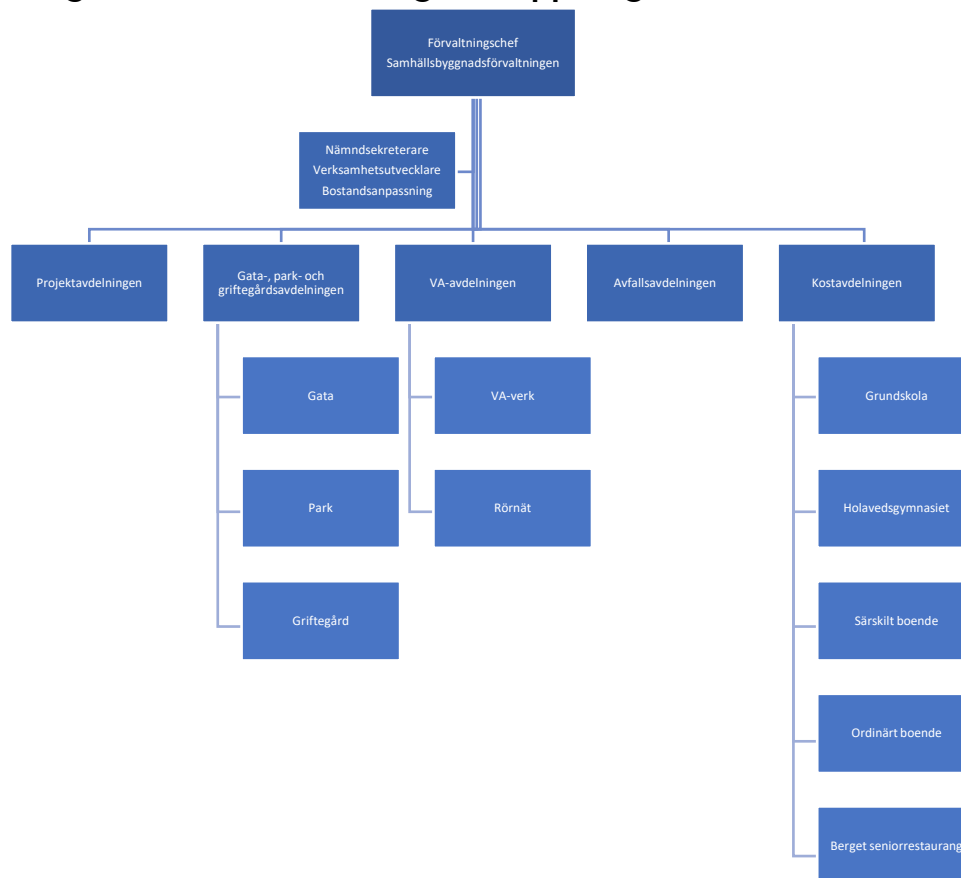
Innehållsförteckning

1.	Teknik- och griftegårdsnämnden	3
1.1	Organisationsbeskrivning och uppdrag	3
2.	Verksamhetsåret 2024	4
2.1	Viktiga händelser och beslut under året	4
2.2	Projekt	5
2.3	Omvärldsbevakning samt framtida utmaningar och möjligheter	5
2.3.1	Infrastrukturskuld	5
2.3.2	Taxor statistik	5
2.3.3	Statistik enligt Kolada	6
2.3.4	Ny lagstiftning	6
3.	Ekonomisk analys	8
3.1	Driftredovisning skattekollektivet	8
3.2	Driftredovisning taxekollektivet	9
3.3	Investeringsredovisning	9
4.	Medarbetare	10

Budgetuppföljning med helårsprognos för ekonomi och verksamhet avrapporteras till kommunstyrelsen vid fem tillfällen varje verksamhetsår: efter mars, maj, augusti (delårsrapport) och oktober. Efter december månad görs årsbokslut. Delårsrapporten och årsbokslutet går vidare till kommunfullmäktige.

1. Teknik- och griftegårdsnämnden

1.1 Organisationsbeskrivning och uppdrag



Teknik- och griftegårdsnämnden är både en myndighet och en serviceorganisation. Samhällsbyggnadsförvaltningen bedriver verksamhet på uppdrag av teknik- och griftegårdsnämnden.

Teknik- och griftegårdsnämndens verksamhetsområden är gata och trafik, vatten och avlopp, avfallshandling, parker och natur, måltidsservice (kost), teknik- och infrastrukturprojekt, bostadsanpassning, begravningsverksamhet, skogsbruk, hamnar, kolonilotter och parkeringstillstånd för rörelsehindrade.

2. Verksamhetsåret 2024

2.1 Viktiga händelser och beslut under året

Förvaltningen arbetar med att upprätta kontinuitetsplaner för förvaltningens samhällsviktiga verksamheter utifrån genomförd kartläggning av risker och beroenden som genomfördes 2023.

Förvaltningen arbetar med en ny förvaltningsövergripande mappstruktur i syfte att GDPR-säkra mappinnehållet samt skapa ordning och reda.

Förvaltningen arbetar med att implementera ett digitalt verksamhetssystem för gata-, park- och griftegårdens verksamhetsområden i syfte att säkerställa rätt behov av både personal- och maskinresurser

Gatuverksamheten kommer genomföra en förnyad inventering och kartläggning av åtgärdsbehov för gator, cykelvägar och gångbanor i Tranås kommun, vilken ska ligga till grund för en uppdaterad långsiktig beläggningsplan.

Gatuverksamheten arbetar med att ta fram en hastighetsplan för Tranås kommun, i syfte att genomlys vilken hastighet som bör gälla på respektive kommunal gata i Tranås kommun.

Parkverksamheten kommer 2024 att ta över förvaltningen av Tranås kommuns skogar i egen regi och kommer ta fram nya riktlinjer för Tranås kommuns skogar och trädbärande marker.

Parkverksamheten kommer 2024 ta fram nya riktlinjer för lekplatser i Tranås kommun i syfte att säkerställa att lekplatserna tillgodoser de lekbehov som finns hos barnen. Det avser såväl lekplatsernas kvalitet i sig, som att det ska finnas god tillgänglighet till dem för barnen avseende avstånd och närhet.

Griftegårdsverksamheten arbetar med att utreda vart och i vilken omfattning vi ska utöka nya griftegården i Tranås då vi börjar få platsbrist. Platsbristen gäller framförallt för den muslimska delen av griftegården.

Kostverksamheten har ställt om från kall lunch till varm lunch för alla äldreboenden i kommunen, vilket kommer generera stora tidsbesparingar hos både samhällsbyggnadsförvaltningen och socialförvaltningen.

Avfallsverksamheten arbetar med att ta fram en utredning om vilket insamlingssystem som Tranås kommun ska ha för att kunna implementera fastighetsnära insamling för hushåll med start senast 1 januari 2027.

VA-verksamheten tagit fram en vattentjänstplan som under 2024 ska antas av kommunfullmäktige. Ny lagstiftning ställer krav på samtliga VA-huvudmän att

upprätta en vattentjänstplan för att skapa förutsättningar för långsiktigt hållbara vatten- och avloppslösningar.

2.2 Projekt

De större lokalprojekt som förvaltningen arbetar med är nytt tillagningskök Granelundsskolan, nytt Kostcenter och ombyggnation av Råsvägens tillagningskök.

Nytt tillagningskök Granelundsskolan är under byggnation och kommer stå klart till höstterminen 2025. Tillagningsköket kommer därefter producera varm mat till Granelundsskolan och Sommens skola.

Det finns ett lokalprogram och en förstudie framtagen för ombyggnation av tillagningsköket på Råsvägens särskilda boende samt Fröafallsskolans tillagningskök. Detta i syfte att tillagningsköket på Råsvägen ska byggas ut och förses med reservkraft och trycksatt reservvatten samt att tillagningsköket på Fröafallsskolan ska förses med reservkraft och trycksatt reservvatten för att kunna fungera som kriskök.

Det finns ett lokalprogram och en förstudie framtagen för nytt Kostcenter som ska fungera som Tranås kommuns nya kriskök.

2.3 Omvärldsbevakning samt framtida utmaningar och möjligheter

2.3.1 Infrastrukturskuld

Tranås kommun har precis som många andra kommuner i Sverige en växande infrastrukturskuld som kräver stora reinvesteringar i den befintliga infrastrukturen. Detta i kombination med Tranås kommuns tillväxtmål, som kräver utbyggnation av den befintliga infrastrukturen samt ökade krav från medborgare och tillståndsmyndigheter, innebär att förvaltningen står inför stora utmaningar i framtiden. Förvaltningen måste hitta en balans mellan reinvesteringar och nyinvesteringar, i syfte att skapa en hållbar tillväxt.

2.3.2 Taxor statistik

Tranås kommuns årsavgift för insamling av mat och restavfall för enfamiljsvilla enligt avfall Sveriges statistik för 2022 är 2 525 kr och medel för årskostnaden för övriga kommuner i Sverige 2022 är 2 540 kr.

Tranås kommuns sammanräknade månadskostnad för en villa (typhus A) och en lägenhet i ett typhus B enligt Svenskt vattens statistik för 2023 är 1 110 kr och medel för månadskostnaden för övriga kommuner i Sverige 2023 är 1 245 kr.

Begravningsavgiften för hela Sverige år 2024 är 27,7 öre per beskattningsbar hundralapp. Tranås kommuns griftegårdsverksamhet har en begravningsavgift på 26 öre per beskattningsbar hundralapp.

2.3.3 Statistik enligt Kolada

Tranås kommun ligger enligt statistik från Kolada på en topplacering enligt SCB:s medborgarundersökningar kopplat till möjlighet att kunna transportera sig med bil, bra utbud av gång- och cykelvägar, skötsel av gång- och cykelvägar samt snöröjning av gång- och cykelvägar.

Tranås kommun har även enligt statistik från Kolada en högre andel cykelväg i meter per invånare än övriga kommuner. Tranås kommun ligger 2023 på 4 meter cykelväg per invånare medan medel i Sverige för alla kommuner är 2.9 meter cykelväg per invånare.

2.3.4 Ny lagstiftning

Förpackningsförordningen

Enligt ny lagstiftning kommer Tranås kommun att första januari 2026 få i uppdrag att börja samla in vanligt förekommande förpackningsavfall på större allmänna platser, exempelvis vid gågator, på torg eller i parker. Från januari 2027 ska Tranås kommun tillhandahålla fastighetsnära insamling för pappers-, plast-, glas- och metallförpackningar för samtliga hushåll.

NIS2-direktivet

NIS2 beslutades av EU den 14 december 2022. Direktivet ersätter det NIS-direktiv som började gälla 2018 genom lagen (2018:1174) om informationssäkerhet för samhällsviktiga och digitala tjänster.

Samtidigt som beslutet om NIS2-direktivet kom fattades även beslut om direktivet om kritiska entiteters motståndskraft, CER. I direktivet ställs krav på all annan verksamhet som måste kunna upprätthållas vid olika typer av störningar. Det kan handla om skydd av fysisk säkerhet som exempelvis lokaler och anläggningar och att rätt personer har åtkomst till dessa. De båda kompletterande direktiven börjar att tillämpas den 18 oktober 2024.

Verksamheter inom nämnden som berörs av det nya NIS2-direktivet är dricksvattenverksamhet, avloppsverksamhet och avfallsverksamheten

EU:s dricksvattendirektiv

EU:s dricksvattendirektiv anger de särskilda krav som ska vara uppfyllda för vatten som är avsett att användas som dricksvatten. Det innebär bland annat betydligt hårdare gränsvärden kopplat till PFAS från 2026. Tranås kommun kan redan nu konstatera att vi klarar de nya gränsvärdena utan åtgärd om inget drastiskt händer med vår dricksvattenkälla.

EU:s avloppsdirektiv

EU:s avloppsdirektiv om rening av avloppsvatten från tätbebyggelse är ett av de viktigaste politiska instrumenten inom EU:s regelverk på vattenområdet för att skydda miljön och människors hälsa. Direktivet reglerar kvalitetskrav på avloppsvatten från tätorter med mer än 2000 pe (motsvarande ungefär personer).

Avloppsdirektivet kommer innebära hårdare krav från tillsynsmyndighet kopplat till våra utsläpp från Tranås avloppsreningsverk, vilket kommer ställa krav på investeringar och ett aktivt uppströmsarbete.

3. Ekonomisk analys

3.1 Driftredovisning skattekollektivet

Avdelning (tkr)	Budget 2024	Prognos 2024	Avvikelse
Teknik- och griftegårdsnämnd	220	190	30
Tekniska kontoret	1 327	1 252	75
Bostadsanpassning	2 450	2 450	0
Projektavdelningen	165	165	0
Gatuverksamheten	37 222	37 934	-712
Parkverksamheten	13 474	13 108	366
Kostavdelningen	2 604	2 604	0
Återbetalning skuld VA-kollektivet	0	241	241
Totalt TGN skattekollektivet	57 462	57 462	0

Prognosen för de skattefinansierade verksamheterna är enligt budget.

Teknik- och griftegårdsnämndens prognostiseras att göra ett överskott om 30 tkr. Det prognostiserade överskottet beror på minskade administrativa kostnader.

Tekniska kontoret prognostiseras att göra ett överskott om 75 tkr. Det prognostiserade överskottet beror på minskade personalkostnader pga. föräldraledighet.

Projektavdelningen har lagt sin prognos enligt budget.

Bostadsanpassningen har lagt sin prognos enligt budget.

Gatuverksamheten prognostiseras att göra ett underskott om 712 tkr. Det prognostiserade underskottet beror på ökade kostnader gentemot budget för snöröjning, halkbekämpning och snöbortforsling.

Parkverksamheten prognostiseras att göra ett överskott om 366 tkr. Det prognostiserade överskottet beror på minskade personalkostnader pga. föräldraledighet och sjukskrivningar.

Kostverksamheten har lagt sin prognos enligt budget. Kostverksamheten prognostiseras dock att göra ett överskott om 1 075 tkr som kommer återbetalas till kund vid årsbokslutet. Det prognostiserade överskottet beror på ökade försäljningsintäkter då antalet sålda måltider ökat gentemot budget.

3.2 Driftredovisning taxekollektivet

Avdelning (tkr)	Budget 2024	Prognos 2024	Avvikelse
Avfallsverksamheten	0	-800	-800
VA-verksamheten	-198	-241	-43
Griftegårdsverksamheten	-488	-1 399	-911
Totalt TGN taxekollektivet	-686	-2 440	-1 754

Att avfallsverksamheten prognostiseras göra ett överskott gentemot budgeten är lagt för att verksamheten ska göra ett nollresultat. Det budgeterade överskottet beror på minskade avskrivningskostnader. Budgeterade avskrivningskostnader baserades på att avfallsverksamheten skulle köpa in nya kärl till flerfamiljshus för fastighetsnära insamling av förpackningar samt rest- och matavfall. Dessa kärl köptes in begagnade istället för nya till en betydligt lägre kostnad vilket då har resulterat i lägre avskrivningskostnader.

Vatten- och avloppsverksamheten prognostiseras att göra ett överskott gentemot budget på 43 tkr. Budgeten är lagd för att verksamheten ska göra ett överskott om 200 tkr. Det budgeterade överskottet beror på beror på minskade personalkostnader pga. vakanser. Vatten- och avloppsverksamheten har även ökade utgifter gentemot budget för reparationer av befintliga anläggningar samt ökade kostnader för el och kemikalier, men dessa täcks av de minskade kostnaderna för personalvakanser. Prognostiserat överskott kommer att återbetalas till skattekollektivet då vatten- och avloppsverksamheten (VA-verksamheten) år 2023 gjorde ett underskott om 1,1 mkr och då fick låna 1,1 mkr av skattekollektivets för att täcka detta underskott.

Griftegårdsverksamheten prognostiseras att göra ett överskott gentemot budget på 911 tkr och budgeten är lagd för att verksamheten ska göra ett överskott om 488 tkr. Det budgeterade överskottet beror minskade personalkostnader pga. föräldraledighet.

3.3 Investeringsredovisning

Avdelning (tkr)	Budget 2024	Prognos 2024	Avvikelse
Projektavdelningen	50	50	0
Gatuverksamheten	20 010	20 010	0
Parkverksamhet	3 105	3 105	0
Kostavdelningen	1 550	1 550	0
Avfallsverksamheten	1 750	1 270	-480
VA-verksamhet	45 150	45 150	0
Griftegårdsverksamheten	3 100	3 100	0
Totalt Teknik- och griftegårdsnämnd	74 715	74 235	-480

Prognosen för 2024 års investeringar är 74 235 tkr, jämfört med budget på 74 715 tkr. Samtliga avdelningar prognostiseras att hålla budget förutom avfallsverksamheten.

Avfallsverksamhetens prognos för 2024 års investeringar är 1 270 tkr, jämfört med budget på 1 750 tkr. Den lägre prognosen gentemot budget beror på att behovet av inköp av kärl varit mindre än budgeterat då vi lyckades köpa in så många begagnade kärl under 2023 som täcker vårt behov.

4. Medarbetare

Nyckeltal utfall 2024-03	Kvinnor	Män	Totalt	Utfall 2023-05 (totalt)
Antal anställda (st)*	61	58	119	122
Andelen heltidsanställda (%)*	88,4%	100%	94%	94%
Sjukfrånvaro total (%)**	4,31%	4,39%	4,35%	5,07%
Sjukfrånvaro kort (dag 2-14) (%)**	0,86%	2,24%	1,55%	2,21%
Sjukfrånvaro lång (>181 dagar) (%)**	1,29%	0%	0,65%	1,27%
Kostnad för sjukfrånvaro (tkr)**			230 tkr	360 tkr
Kostnad för övertid (tkr)**			441 tkr	299 tkr

*Per aktuell månad

**För perioden 2024-01-01 till och med aktuell månad

Förvaltningen arbetar aktivt med personalfrågor genom kontinuerlig uppföljning av medarbetarenkäten och chefsenkäten. Ett antal fokusområden har plockats fram från medarbetarenkäten och chefsenkäten inom respektive arbetsgrupp och en handlingsplan har skapats. Detta för att sätta fokus på dessa frågor och skapa en bättre och mer effektiv arbetsplats inom respektive verksamhet.

Samtliga avdelningar inom förvaltningen tar årligen fram hälsoplaner i samarbete mellan avdelningschef och avdelningens hälsoinspiratör. Detta är ett led i förvaltningens arbete med att arbeta proaktivt för en hälsofrämjande arbetsplats.

Det råder brist på utbildade ingenjörer och tekniker inom förvaltningens verksamhetsområden. Det märks att det är hårt tryck på arbetsmarknaden där konkurrensen om arbetskraften är hård, framförallt bland chefstjänster och specialisttjänster med krav med eftergymnasial utbildning.