



TRANÅS  
KOMMUN

# Budgetuppföljning och prognos maj 2024

Bygg- och miljönämnden

## Innehållsförteckning

1.	Bygg- och miljönämnden	3
1.1	Organisationsbeskrivning och uppdrag	3
2.	Verksamhetsåret 2024	5
2.1	Viktiga händelser och beslut under året	5
2.2	Projekt	5
2.3	Omvärldsbevakning samt framtida utmaningar och möjligheter	5
3.	Ekonomisk analys	6
3.1	Driftredovisning	6
3.2	Åtgärder för att nå budget i balans	6
3.3	Investeringsredovisning	6
4.	Medarbetare	7

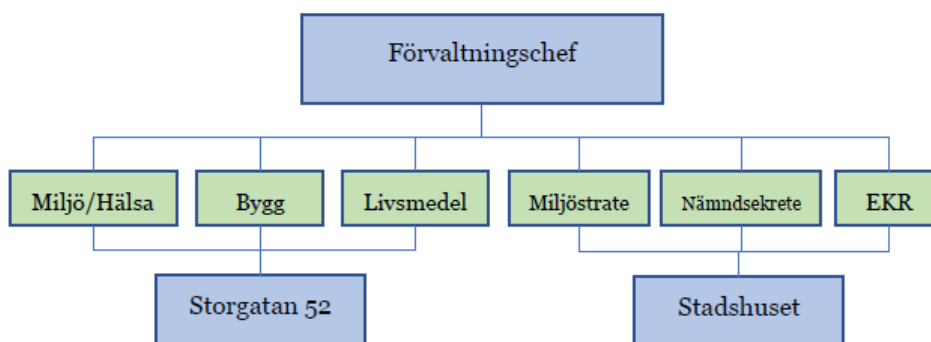
Budgetuppföljning med helårsprognos för ekonomi och verksamhet avrapporteras till kommunstyrelsen vid fem tillfällen varje verksamhetsår: efter mars, maj, augusti (delårsrapport) och oktober. Efter december månad görs årsbokslut. Delårsrapporten och årsbokslutet går vidare till kommunfullmäktige.

## 1. Bygg- och miljönämnden

### 1.1 Organisationsbeskrivning och uppdrag

Bygg- och miljönämnden har till uppgift att fullgöra kommunens uppgifter inom plan- och byggområdet och inom miljö- och hälsoskyddsområdet. Nämnden fullgör också de övriga uppgifter som enligt annan lag ska fullgöras av den kommunala nämnden inom plan- och byggområdet och miljö- och hälsoskyddsområdet.

Nämnden har ett övergripande ansvar för miljö-, klimat- och energifrågor.



Bygg- och miljönämnden har tre verksamhetsområden där två är myndighetsutövning och ett är strategiskt arbete med miljö-, klimat- och energifrågor. Myndighetsutövningens två delar är kopplat till olika lagstiftningar med plan- och bygglagen som en del och miljöbalken och livsmedelslagen som en del.

Nämndens arbete består till största delen av myndighetsutövning som innebär prövning, tillsyn, rådgivning och information. En del av det arbetet planerar och styr nämnden utifrån lagkrav. Resten bestäms av de ärenden som kommer in i form av olika ansökningar och anmälningar. Cirka hälften av tillgänglig arbetstid går åt till tillsyn och kontroll som planeras av nämnden och riktas mot olika verksamheter. Den andra halvan består av handläggning av inkommande ärenden och då är kunderna både verksamheter och privatpersoner.

Det strategiska miljöarbetet med utgångspunkt i Agenda 2030 är kommunövergripande och har som syfte och mål att se till att kommunen arbetar aktivt med sitt hållbarhetsarbete. Mål finns på nationell, regional och lokal nivå.

Området är brett och berör till exempel klimatarbete, biologisk mångfald, arbete med invasiva arter, vattenkvalitet och mycket mer.

Energi- och klimatrådgivning bedrivs i samarbete med Nässjö, Eksjö och Aneby. Servicen erbjuds till privatpersoner, företag och organisationer med uppdrag att informera och vara rådgivande i energi- och klimatfrågor och är en heltidstjänst placerad i Tranås. Tjänsten är helt finansierad av Energimyndigheten.

## 2. Verksamhetsåret 2024

### 2.1 Viktiga händelser och beslut under året

Ändrad lagstiftning ändrar arbetssätt och rutiner. För livsmedelskontrollen innebär det att från 1 januari 2024 sker all debitering i efterhand. Samtidigt har ärendehantering digitaliserats på förvaltningen och det digitala arkivet är i drift, vilket har gjort det möjligt att lägga ut ritningar på webben för ökad tillgänglighet. Digitaliseringen medverkar till en avsevärd minskad konsumtion av skrivarpapper och säkerställer rättssäkerheten för inkomna handlingar, som nu enbart ligger i ärendesystemet istället för pappersakter.

### 2.2 Projekt

Strategiskt arbetar nämnden med vattenfrågor och är med och driver flera projekt under 2024, bland annat Säbysjön med reduktionsfiske och åtgärdsstudie i Noen för att se om vattenkvaliteten kan förbättras.

### 2.3 Omvärldsbevakning samt framtida utmaningar och möjligheter

Den stora utmaningen är klimatfrågan och hur kommunen ska klara sin del av minskade koldioxidutsläpp. Många åtgärder genomförs men det räcker inte för att klara kommunens koldioxidbudget. Fler åtgärder krävs de kommande åren.

Byggkonjunkturen är för närvarande svag vilket antal projekt och storleken på projekten som hanteras av nämnden visar. Det ger en ansträngd ekonomi som behöver större aktivitet i kommunen för att förbättras. Många mindre kommuner upplever samma sak medans större kommuner som Linköping och Jönköping fortfarande har mycket att göra och många stora projekt på gång. Det positiva var under andra kvartalet då riksbanken påbörjat en sänkning av styrräntan, med prognos för eventuellt kommande sänkningar under hösten 2024.

För tillsynen enligt miljöbalken och livsmedelslagen är verksamhetsplanen förvaltningens mål och utmaning. På sikt kan det innebära att kommunen får söka samarbete med grannkommuner för att få en större volym av resurser enligt de förslag som diskuteras på nationell nivå, men det lär dröja innan det blir skarpa krav.

### 3. Ekonomisk analys

#### 3.1 Driftredovisning

<b>Avdelning (tkr)</b>	<b>Budget 2024</b>	<b>Prognos 2024</b>	<b>Avvikelse</b>
Bygg- och miljönämnd	585	512	72
Byggenheten	1 163	1 716	-553
Miljöenheten	5 097	4 990	106
<b>Totalt bygg- och miljönämnden</b>	<b>6 845</b>	<b>7 220</b>	<b>-375</b>

Byggkonjunkturen är fortfarande svag och antalet inkommande ärenden är inte tillräckligt många och storlek på projekten, för att avgifterna ska nå de budgeterade nivåerna och täcka utgifterna. En ny rekrytering genomfördes på miljöenheten under mars/april 2024 och även den påverkar resultatet i budgeten negativt.

#### 3.2 Åtgärder för att nå budget i balans

Nämnden har sett över alla utgifter för att minimera underskottet. Att minska personalstyrkan är inte görbart i det korta perspektivet och när konjunkturen vänder behövs personalen för att klara myndighetsutövningen och tillväxtnålet.

#### 3.3 Investeringsredovisning

<b>Avdelning (tkr)</b>	<b>Budget 2024</b>	<b>Prognos 2024</b>	<b>Avvikelse</b>
Bygg- och miljö – digital agenda	150	150	0
<b>Totalt bygg- miljönämnden</b>	<b>150</b>	<b>150</b>	<b>0</b>

## 4. Medarbetare

Nyckeltal utfall 2024-05-31	Kvinnor	Män	Totalt	Utfall 2023-05-31 (totalt)
<b>Antal anställda (st)*</b>	8	8	16	16
<b>Andelen heltidsanställda (%)*</b>	87,5 %	100 %	93,75 %	93,75 %
<b>Sjukfrånvaro total (%)**</b>	1,5 %	1,3 %	1,39 %	3,59 %
<b>Sjukfrånvaro kort (dag 2-14) (%)**</b>	0,37 %	1,53 %	1 %	2,79 %
<b>Sjukfrånvaro lång (&gt;181 dagar) (%)**</b>	0	0	0	0
<b>Kostnad för sjukfrånvaro (tkr)**</b>			10 tkr	111 tkr
<b>Kostnad för övertid (tkr)**</b>			5 tkr	7 tkr

\*Per aktuell månad

\*\*För perioden 2024-01-01 till och med aktuell månad

Nämnden har en liten personalgrupp på för närvarande sexton personer och behovet av rekryteringar är ojämnt. Vid tidigare rekryteringar har nämnden lyckats få tag på den kompetens vi sökt men det har krävt flera omgångar av annonsering och omtag i rekryteringen.

Genom samarbete i länet ser vi att alla kommuner har samma utmaningar och nu förs en diskussion om hur vi tillsammans kan arbeta med kompetensförsörjning framöver. Slutsatsen är att vi behöver bli bättre på att behålla personal, attrahera nya medarbetare och samarbeta kring utbildning för att säkra framtida kompetensbehov.