



TRANÅS
KOMMUN

Budgetuppföljning och prognos mars 2024

Socialnämnden

Innehållsförteckning

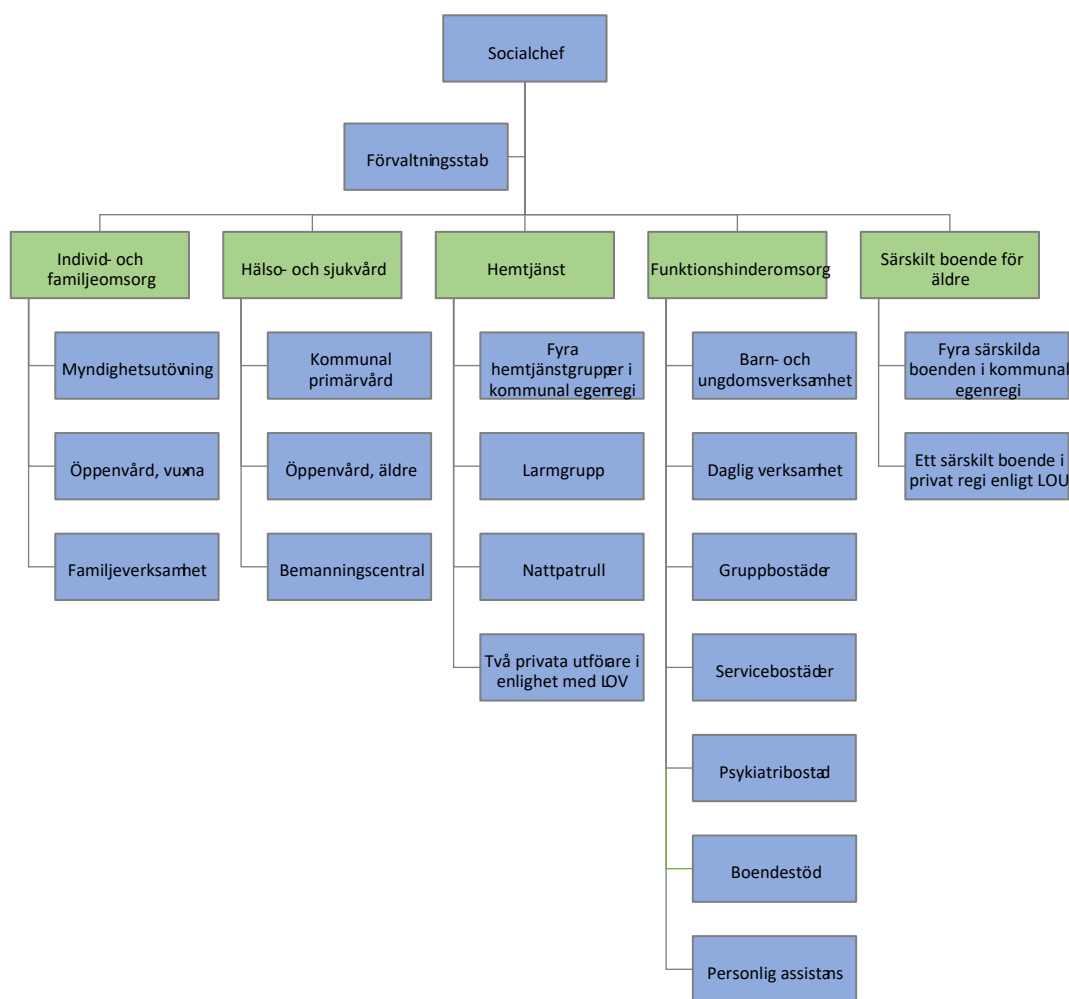
1.	Socialnämnden	4
1.1	Organisationsbeskrivning och uppdrag	4
2.	Verksamhetsåret 2024	5
2.1	Viktiga händelser och beslut under året	5
2.3	Omvärldsbevakning samt framtida utmaningar och möjligheter	5
3.	Ekonomisk analys	6
3.1	Driftredovisning	6
	Individ- och familjeomsorgen	6
	Hemtjänst	7
	Särskilt boende	7
	Hälsa- och sjukvård	7
	Stöd och Omsorg	7
3.2	Åtgärder för att nå budget i balans	7
3.3	Investeringsredovisning	8
4.	Medarbetare	9

Budgetuppföljning med helårsprognos för ekonomi och verksamhet avrapporteras till kommunstyrelsen vid fem tillfällen varje verksamhetsår: efter mars, maj, augusti (delårsrapport) och oktober. Efter december månad görs årsbokslut. Delårsrapporten och årsbokslutet går vidare till kommunfullmäktige.

1. Socialnämnden

1.1 Organisationsbeskrivning och uppdrag

Socialnämndens uppdrag regleras i huvudsak av socialtjänstlagen (SoL, 2001:453), lag om stöd och service till vissa funktionshindrade (LSS, 1993:387) samt hälso- och sjukvårdslagen (HSL, 2017:30).



Socialnämnden ska tillhandahålla socialtjänst till Tranås kommuns medborgare genom följande verksamheter: Barn- och ungdomsvård, familjerätt och familjerådgivning, insatser till personer med funktionsnedsättning, tillstånd och tillsyn av alkohol- och tobaksförsäljning, vård för vuxna med missbruksproblem, vård och omsorg om äldre samt övriga insatser till vuxna. Socialnämnden är också ansvarig för att tillhandahålla hälso- och sjukvård i hemmet.

2. Verksamhetsåret 2024

2.1 Viktiga händelser och beslut under året

Socialnämnden har gett förvaltningen i uppdrag att vidta eller lägga fram förslag på åtgärder för budget i balans. Åtgärdsarbetet återrapporteras löpande till socialnämnden.

Förändring i förvaltningsledningen, då överenskommelse har slutits med sektionschef för Individ- och familjeomsorgen om avslut av anställning. Annan sektionschef har tillförordnats ansvaret för IFO i väntan på en långsiktig lösning.

Socialchef har gett samtliga enheter i uppdrag att arbeta för att minska personalkostnader (inkl. vakanskostnader) med det gemensamma målet att personalkostnaderna ska vara 10 miljoner kronor lägre 2024 jämfört med 2023 (justerat för lönerrevision).

2.3 Omvärldsbevakning samt framtida utmaningar och möjligheter

Socialnämnden är mitt i en mycket stor och allvarlig utmaning på grund av ökade behov av socialtjänst och hälso- och sjukvård, höga byråkratiska/formella krav samt brist på personal.

Socialnämnden har idag svårt att försörja verksamheterna med rätt kompetens, framför allt vård- och omsorgspersonal. Denna verklighet delar Tranås kommun med övriga kommuner i Sverige. Nationella statistiska analyser visar att behov av socialtjänst och hälso- och sjukvård ökar mer än vad tillgång på människor i arbetsför ålder ökar.

Prognos för Tranås kommun visar på en stor ökning av andel äldre i befolkningen och nationell statistik visar på ökad psykisk ohälsa bland barn och ungdomar. Det är troligt att dessa förändringar kommer att medföra en ökning av behov av äldreomsorg samt individ- och familjeomsorg.

I Sverige genomförs en omställning till vad som kallas nära vård. För socialnämnden innebär omställningen med stor sannolikhet en utökning av dess kommunala primärvårdsverksamhet ("hemsjukvård").

Ny lagstiftning är på gång de kommande åren. Mest noterbart är en ny socialtjänstlag, som kommer att ställa högre krav på kommunerna avseende förebyggande arbete, och förändring av lagstiftningen gällande missbruksvård. Förändringen av missbruksvården kommer medföra stor påverkan på framför allt individ- och familjeomsorgen.

Socialnämnden har under många år tyngts av negativa ekonomiska resultat och socialförvaltningen har sedan 2017 kontinuerligt prioriterat att minska kostnader

i verksamheterna. Ovan beskrivna förändringar med ökade behov av socialtjänst samt hälso- och sjukvård, brist på personal och nya krav i lagstiftningen riskerar att medföra att nämndens ekonomiska utmaning fortsätter. Om socialnämnden lade mer resurser på att arbeta förebyggande och rehabiliterande gentemot medborgarna, skulle behov av (och kostnader för) socialtjänst kunna minska i framtiden.

3. Ekonomisk analys

3.1 Driftredovisning

Socialnämnden prognosticerar ett underskott på 11,5 miljoner kronor för 2024 efter budgetuppföljning per sista mars. Det prognostiserade underskottet beror på att genomförda eller planerade besparingsåtgärder prognostiseras få effekt under del av året jämfört med budget som gäller på helår. Besparingseffekten i prognos är 5,8 miljoner kronor, medan budgeterad besparing är 10,5 miljoner kronor. Prognosen påverkas också av att beviljade hemtjänststimmar har ökat i förhållande till den rörliga budget som tilldelats vid årets början, ökade hjälpmedelskostnader, ökade kostnader pga. vakanta tjänster samt andra mindre försämringar för delar av socialnämndens verksamheter.

Avdelning (tkr)	Budget 2024	Prognos 2024	Avvikelse
Socialnämnden	4 183	4 183	0
Förvaltningschef	16 997	17 098	-101
Individ- och familjeomsorg	122 378	124 299	-1 921
Hemtjänst	91 072	92 340	-1 268
Särskilt boende	120 019	118 343	1 676
Hemsjukvård	57 440	59 713	-2 273
Stöd & Omsorg	115 640	116 595	-955
Budgeterat underskott	-6 713	0	-6 713
Totalt Socialnämnden	521 016	532 571	-11 555

Individ- och familjeomsorgen

Individ- och familjeomsorgen prognostiserar ett underskott med -1,9 mkr. Avvikelse med -1,5 mkr beror på att föreslagen besparing genom omorganisation av verksamhet Östangården får effekt tre månader under 2024 jämfört med budget där besparingen är inkluderad för hela året. Avvikelse med -0,4 mkr beror på att personalkostnader prognostiseras bli högre än budget inom myndighetsenheten Barn, unga och vuxna p.g.a. fortsatta konsultkostnader vid vakanta tjänster.

Hemtjänst

Hemtjänsten prognostiserar ett underskott med -1,3 mkr. Underskott i driften är -3,2 mkr, vilket beror på att personalkostnaderna är högre än tilldelad budget utifrån att antalet beviljade hemtjänsttimmar har ökat i förhållande till den rörliga budget som tilldelats hemtjänsten vid årets början, samt att föreslagna budgeterade besparingar inte bedöms att få helårseffekt. Samtidigt inkluderas ett statsbidrag på 3,5 mkr som intäkt i prognosen, vilket ger en sammanlagd avvikelse med -1,3 mkr.

Särskilt boende

Särskilt boende för äldre prognostiserar ett överskott med 1,7 mkr. Överskottet beror på statsbidrag med 4,4 mkr, vilket innebär att själva verksamheten prognostiserar ett underskott med -2,7 mkr.

Hälso- och sjukvård

Hälso- och sjukvården prognostiserar ett underskott med -2,3 mkr. Underskottet beror på att föreslagna besparingsåtgärder inte får helårseffekt, på ökade kostnader för hjälpmedel och på ökade kostnader för delegerade HSL-insatser till privata utförare av hemtjänst.

Stöd och omsorg

Stöd och omsorg prognostiserar ett underskott med -1,0 mkr. Avvikelsen beror på ökade personalkostnader till följd av att vakanser exempelvis fyllts tillfälligt med konsult.

3.2 Åtgärder för att nå budget i balans

Socialförvaltningen har verkställt (grönmarkerat) eller utreder åtgärder för budget i balans. Alla besparingsförslag i tabellen är inkluderade i nuvarande budget. Utöver redovisade förslag på åtgärder som är under utredning, arbetar socialförvaltningen på att ta fram fler förslag med mål att socialnämnden ska nå budget i balans.

Åtgärd	Förväntad helårseffekt
Förändrat arbetssätt på Östangården	2,5 mkr
Ihopslagning av Hemteamet och Larmgruppen	4,5 mkr
Ensamarbete i hemtjänsten Nattpatrull	1,2 mkr
Minskad nattbemanning på Östanå	1,0 mkr
Minska sjuksköterskeorganisationen motsvarande en medarbetare	0,8 mkr
Minska handläggargruppen motsvarande en medarbetare	0,7 mkr
Minska administratörsorganisationen motsvarande en medarbetare	0,6 mkr
Minska öppenvårdsverksamhet till vuxna motsvarande en medarbetare	0,6 mkr
Halvering av fortbildning	0,7 mkr
Summa	12,6 mkr

3.3 Investeringsredovisning

Avdelning (tkr)	Budget 2024	Prognos 2024	Avvikelse
Socialförvaltningen, totalt	2 300	2 300	0
Totalt Socialnämnden	2 300	2 300	0

Socialnämnden har kontinuerliga reinvesteringsbehov (ersätta uttjänta datorer, elcyklar, mobiler, möbler, m.m.). Socialnämnden behöver också göra mindre nyinvesteringar i inventarier, elcyklar o dyl. som följd av renoverade/förändrade lokaler, fler hemtjänstmedarbetare etc.

I december, efter att investeringsramen fastställdes av kommunfullmäktige, fick socialförvaltningen information om att fjärrtillsynstekniken inom särskilt boende för äldre omgående måste bytas ut/uppdateras, på grund av att både hårdvara och mjukvara är för gammal och riskerar att sluta fungera inom kort. För att investeringsramen ska hållas av socialnämnden har den planerade reinvesteringen i IT (datorer, mobiler etc.) fått minskas rejält och den planerade reinvesteringen i inventarier (ex. möbler) har tagits bort. Eftersom socialförvaltningen måste ha fungerande arbetsredskap och inventarier finns en risk att ramen överskrids 2024.

Vid 2024-03-31 har 200 tkr av investeringsbudgeten nyttjats.

4. Medarbetare

Nyckeltal utfall 2024-03	Totalt	Utfall 2023-03 (totalt)
Antal anställda (st)*	687	665
Andelen heltidsanställda (%)*	68%	
Sjukfrånvaro total (%)**	8,12%	8,92%
Sjukfrånvaro kort (dag 2-14) (%)**	2,88%	3,76%
Sjukfrånvaro lång (>181 dagar) (%)**	1,94%	2,01%
Kostnad för sjukfrånvaro (tkr)**	1 494	1 654
Kostnad för övertid (tkr)**	685	839

*Per aktuell månad, **För perioden 2024-01-01 till och med aktuell månad