



TRANÅS
KOMMUN

Budgetuppföljning och prognos mars 2024

Barn- och utbildningsnämnden

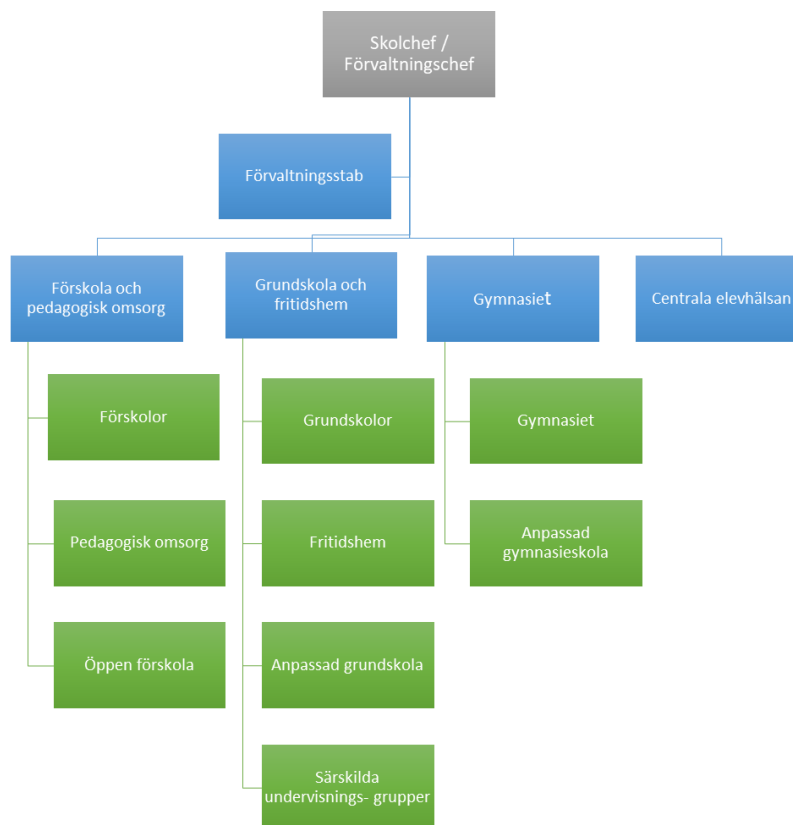
Innehållsförteckning

1.	Barn- och utbildningsnämnden	3
1.1	Organisationsbeskrivning och uppdrag	3
2.	Verksamhetsåret 2024	5
2.1	Viktiga händelser och beslut under året	5
2.2	Projekt	5
2.3	Omvärldsbevakning samt framtida utmaningar och möjligheter	5
3.	Ekonomisk analys	6
3.1	Driftredovisning	6
3.2	Åtgärder för att nå budget i balans	7
3.3	Investeringsredovisning	7
4.	Medarbetare	8

Budgetuppföljning med helårsprognos för ekonomi och verksamhet avrapporteras till kommunstyrelsen vid fem tillfällen varje verksamhetsår: efter mars, maj, augusti (delårsrapport) och oktober. Efter december månad görs årsbokslut. Delårsrapporten och årsbokslutet går vidare till kommunfullmäktige.

1. Barn- och utbildningsnämnden

1.1 Organisationsbeskrivning och uppdrag



Barn- och utbildningsnämndens ansvarar för förskoleverksamhet, fritidshem, förskoleklass, grundskola, grundsärskola, gymnasieskola, gymnasiesärskola samt elevhälsa och central skoladministration.

Nämndens uppdrag är att värna skolans nationella uppdrag såsom det formuleras i de nationella styrdokumenterna och bidra till en ökad andel barn och elever som förbereds för fortsatta studier och/eller arbete. Nämnden utövar också tillsyn över verksamhet på fristående förskolor.

Prioriterade områden de kommande åren är:

- Pojkars och flickors lärande
- Trygghet och studiero
- Närvaro och det kompensatoriska uppdraget

Utbildning av hög kvalitet bidrar till enskilda individers utveckling men också att till att stärka kommunens konkurrenskraft och ge förutsättningar för att skapa utveckling och välutbildad arbetskraft. Tranås kommun behöver arbeta med att

höja andelen individer med eftergymnasiala studier och därmed höja utbildningsnivån. Detta förutsätter god kvalitet inom förskola och grundskola som i sin tur ger behörighet till gymnasium och senare eftergymnasiala studier.

Ett led i den höjda kvaliteten är att kunna erbjuda grundskolor med likvärdig utbildning i ändamålsenliga och permanenta lokaler. Likvärdigheten innebär också en likvärdig utbildning både mellan skolor och även mellan klasser på samma enhet. Det handlar också om att kunna bibehålla en hög kvalitet inom förskolan.

Det finns åtskilliga författningar som styr verksamheten men de lagar, förordningar och föreskrifter som främst styr barn- och utbildningsnämndens verksamhet är:

- Skollagen
- Läroplaner
- Gymnasieförordning
- Föreskrifter
- Diskrimineringslag
- Kommunallagen
- Förvaltningslagen

Förvaltningens egen utveckling av kvalitetsarbetet i samband med nationella satsningar på ett nationellt kvalitetssystem gör att kvalitetsarbetet kommer att vara fortsatt i fokus även framöver.

2. Verksamhetsåret 2024

2.1 Viktiga händelser och beslut under året

Dimensionering av gymnasieskolan är en nationell förändring som kommer att påverka även Holavedsgymnasiets dimensionering och utveckling. Förvaltningen arbetar aktivt med att knyta grannkommuner till en gemensam gymnasiesamverkan och hoppas kunna skriva samverkansavtal vid halvårsskiftet.

Framtida kompetensförsörjning är en fortsatt stor utmaning, särskilt inom vissa yrkesområden. Lärarutbildning med praktik i egen tjänst pågår inom yrkeslärarområdet. Ändamålsenliga lokaler och förbättrad fysisk arbetsmiljö är en annan del i arbetet att skapa attraktiva arbetsplatser inom förvaltningen.

Fortsatt fokus på systematiskt kvalitetsarbete med fokus på skolutveckling pågår.

2.2 Projekt

Under våren kommer Junkaremålsskolan F-6 samt anpassad grundskola att färdigställas. Arbetet pågår enligt plan och under våren är det möbelinköp, flytt av möbler och tekniks utrustning som planeras. Granelundsskolan är nu vädersäkrad med tak och fönster och beklädnad av ytterväggar sker i nuläget. Arbetet pågår enligt plan.

Kungshöjdens förskola tar form och ska vara färdig till årsskiftet.

2.3 Omvärldsbevakning samt framtida utmaningar och möjligheter

Förvaltningen står inför flera utmaningar varav förändrad demografisk utveckling är en stor och allvarlig del. Utvecklingen ser likadan ut i nästan hela landet och relativt snabbt måste en förändring av organisationen ske med eventuell nedläggning av en förskola. Samtidigt pågår en förändring där barnen inom förskolan vistas längre dagar än tidigare. Det är en utmaning att både möta minskat barnunderlag och ökat antal timmar per barn samtidigt som det är svårt att sja om konjunktorens påverkan på vårdnadshavares möjligheter att behålla sina arbeten.

På längre sikt innebär en starkt minskad barnkull 2023 och 2024 att antalet barn inom grundskolan minskar om en femårsperiod. Till viss del finns möjlighet att möta framtida pensionsavgångar med minskade barnkullar men det krävs nyrekrytering av utbildad personal för att klara framtida behov.

3. Ekonomisk analys

3.1 Driftredovisning

Barn- och utbildningsnämnden prognosticerar totalt sett med ett underskott på 4 mkr.

Inför 2024 gjordes beräkningar att kostnaderna för organisationen skulle överstiga beslutad budgetram. Det beräknade budgetunderskottet på 4,4 mkr fördelades mellan de olika verksamhetsgrenarna. Underskottet kommer under året hanteras genom olika typer av besparingar.

Avdelning (tkr)	Budget 2024	Prognos 2024	Avvikelse
BU-centralt (inkl. Elevhälsan)	31 495	31 495	0
Förskola och pedagogisk omsorg	137 604	139 704	-2 100
Grundskola och fritidshem	284 904	286 804	-1 900
Gymnasiet	95 311	95 311	0
Totalt Barn- och utbildningsnämnden	549 314	553 314	-4 000

Förskola och pedagogisk omsorg

Förskola och pedagogisk omsorg prognosticerar för ett underskott på 2,1 mkr. Av detta utgör 0,8 mkr del av nämndens totalt beräknade underskott som verksamheten måste hantera genom besparingar. Resterande 1,3 mkr beror dels på att förskolornas prognoser i nuläget visar personalkostnader som överstiger budget, och dels på att ersättningen till de fristående förskolorna är högre än budget pga. fler placerade barn.

Budgetramen för förskolan sänktes 2024 eftersom antalet barn beräknas minska rejält till hösten. Det finns fortfarande en viss osäkerhet kring hur många barn som faktiskt kommer placeras i förskolorna till hösten, och hur de fördelas på respektive förskola. Det är därför svårt att helt planera för personalbemanningen inför hösten, och det innebär också en viss prognososäkerhet.

Grundskola och fritidshem

Prognosen för grundskola och fritidshem visar ett underskott på 1,9 mkr.

Verksamheten fick inför 2024 2,5 mkr av nämndens förväntade underskott att hantera. Beslut är fattat att lägga ner förberedelseklassen inför höstterminen. Detta innebär en besparing, och har tagits hänsyn till i prognosen.

Grundskolorna (inklusive särskilda undervisningsgrupper) prognosticerar ett överskott medan anpassad grundskola beräknas gå med underskott.

Fritidshemmen visar i prognosen ett mindre överskott.

Gymnasiet

Verksamheten för gymnasiet och anpassad gymnasieskola beräknas hålla sin budget.

Gymnasiet har inför 2024 0,8 mkr att hantera av nämndens förväntade underskott.

Prognosjustering har gjorts för interkommunal ersättning, där nettot ser ut att bli positivt jämfört med budget. Inför hösten räknar man med att kunna se över personalbemanningen för att totalt sett klara en budget i balans.

3.2 Åtgärder för att nå budget i balans

Verksamhetscheferna har inför 2024 fått i uppdrag att ta fram besparingsförslag inom respektive verksamhet som ska minska underskottet. Målet är att nå en budget i balans.

3.3 Investeringsredovisning

Avdelning (tkr)	Projekt	Budget 2024	Prognos 2024	Avvikelse
Alla	IT-relaterade investeringar	6 375	6 375	0
Förskola	Investering utemiljö	100	100	0
Förskola	Möbler och utrustning - Kungshöjdens förskola	500	500	0
Grundskola	Inventarier - lokaler	720	720	0
Grundskola	Möbler och utrustning – Junkaremålsskolan F-6	7 500	7 500	0
Gymnasiet	Inventarier - lokaler	350	350	0
Gymnasiet	Programspecifika investeringar	655	655	0
Totalt BU-nämnden		16 200	16 200	0

En stor del av nämndens investeringar är IT-relaterade. Det handlar om utbyte av elevdatorer, personaldatorer, investering i digitala nätverk och olika typer av IT-utrustning i våra lokaler. Under 2024 investeras också i ett nytt IT-system, en ny elevdatabas som används i hela organisationen.

En annan stor investeringspost gäller den nybyggda Junkaremålsskolan. Osäkerhet har funnits kring om budgetramen skulle hålla, men i dagsläget bedöms investeringen kunna inrymmas inom fastställd budget. Upphandling av möbler är klar, och inköpen ska påbörjas.

4. Medarbetare

Nyckeltal utfall 2024-03	Totalt	Utfall 2023-03 (totalt)
Antal anställda (st)*	662	647
Andelen heltidsanställda (%)*	83%	
Sjukfrånvaro total (%)**	5,62%	7,71%
Sjukfrånvaro kort (dag 2-14) (%)**	2,54%	3,33%
Sjukfrånvaro lång (>181 dagar) (%)**	1,56%	1,31%
Kostnad för sjukfrånvaro (tkr)**	1 149 tkr	1 398 tkr
Kostnad för övertid (tkr)**	30 tkr	0 tkr

*Per aktuell månad

**För perioden 2024-01-01 till och med aktuell månad

En stor utmaning inom förvaltningen är framtida kompetensförsörjning. Förvaltningen har en förhållandevis hög medelålder inom vissa yrkesgrupper, vilket leder till stora rekryteringsbehov inom ett par år. Genom HÖK 21 har Lärarförbundet, Lärarnas riksförbund, Skolledarförbundet och arbetsgivaren Tranås kommun gemensamt tagit fram en kompetensförsörjningsplan. Planen innehåller insatser inom områdena arbetsmiljö, arbetsorganisation, arbetstid och lönebildning.

Skolverkets lärarprognos visar att det kommer att vara fortsatt brist på behöriga lärare och förskollärare fram till 2035. Till skillnad från tidigare prognoser men behovet av lärare minskar något. Under prognosperioden fram till år 2035 beräknas lärarbehovet minska med drygt 5 000 heltidstjänster. En nedgång med cirka 3 procent från 2020 års nivå om 192 000 heltidstjänster. De senaste åren har antalet lärare ökat i takt med att barn- och elevkullar blivit allt större men den demografiska utvecklingen visar på att denna utveckling väntas vända med en lägre skattning av antalet barn och ungdomar i åldrarna upp till 18 år framöver. Behovet av att ersätta visstidsanställda utan utbildning samt ersättare lärare som går i pension kvarstår. För att klara behovet behövs många åtgärder som t.ex. vidareutbildning av obehöriga lärare och att fånga upp personer med annan grundutbildning, andra yrkesgrupper som kompletterar lärarna.