



Årsredovisning

2023



TRANÅS
KOMMUN

Årsredovisning

Innehållsförteckning

Inledning	3
Politisk ledning	3
Fakta i korthet	4
Sammanfattning	4
Kommunalrådet har ordet	5
Förvaltningsberättelse Tranås kommun	6
Översikt över verksamhetens utveckling	6
Den kommunala koncernen	7
Viktiga förhållanden för resultat och ekonomisk ställning	9
Händelser av väsentlig betydelse	13
Styrning och uppföljning av den kommunala verksamheten	15
Väsentliga personalförhållanden	17
God ekonomisk hushållning och ekonomisk ställning	21
Balanskravsresultat och resultatutjämningsreserv	27
Förväntad utveckling	28
Finansiella rapporter	29
Resultaträkning	29
Balansräkning	30
Kassaflödesanalys	31
Not 1 Redovisningsprinciper	32
Not 2 Uppskattningar och bedömningar	35
Noter till resultaträkningen	36
Noter till balansräkningen	40
Driftredovisning	47
Kommunkoncernens resultat	47
Tranås kommuns resultat	47
Nämndernas resultat	48
Stadshuskoncernens resultat	50
Investeringsredovisning	52
Nämnd- och bolagsinformation i korthet	55
Revisionsberättelse	56

Årsredovisningen är kommunstyrelsens rapport till kommunfullmäktige om den samlade verksamheten och ekonomin från det gångna året. Årsredovisningen visar verksamhetens utfall, hur denna har finansierats samt hur den ekonomiska ställningen ser ut vid årets slut. Den sammanställda redovisningen visar förutom kommunens egna verksamheter även de kommunala bolagen.

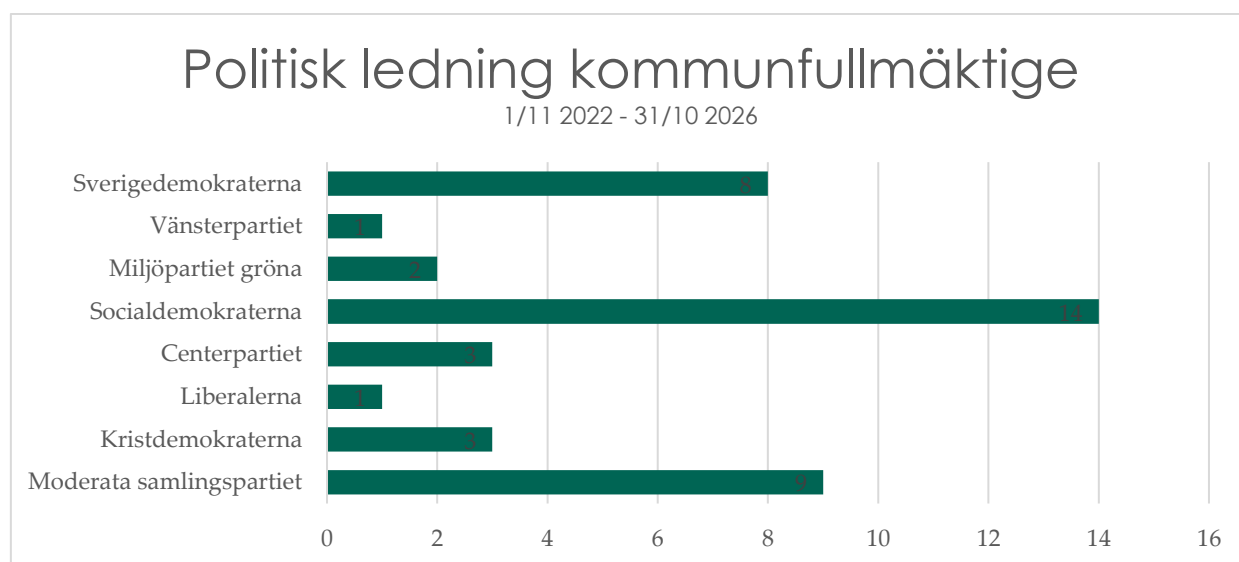
Kommunfullmäktige beslutar om nämndernas och kommunstyrelsens ansvarsfrihet och godkänner därefter årsredovisningen.

Inledning

Politisk ledning

Efter valet 2022 styrs Tranås kommun av Moderaterna, Kristdemokraterna och Liberalerna, med stöd av Sverigedemokraterna. Dessa partier har ingått valteknisk samverkan. Detsamma gäller för oppositionspartierna Socialdemokraterna, Centerpartiet, Miljöpartiet och Vänsterpartiet.

Mandatfördelning i Kommunfullmäktige 1/11 2022 - 31/10 2026			Kommunstyrelsen		
Moderata samlingspartiet	9		Ordförande	Mats Holmstedt	M
Kristdemokraterna	3			<i>Kommunrådg</i>	
Liberalerna	1		1:e vice ordf.	Mikael Stenquist	S
Sverigedemokraterna	8			<i>Oppositionsråd</i>	
Socialdemokraterna	14		2:e vice ordf.	Tony Ståhl	KD
Centerpartiet	3			Erik Nygårds	L
Miljöpartiet de gröna	2			Krister Rydholm	M
Vänsterpartiet	1			Carin Levin	C
Totalt antal mandat	41			Agnetha Lantz	S
				Anders Karlsson	S
Kommunfullmäktiges presidium				Björn Thiele	S
Gunnel Lind	Ordförande	M		Björn Forsell	SD
Veronica Holmstedt	1:e vice ordf.	S		Thorbjörn Johansson	SD
Håkan Nyborg	2:e vice ordf.	SD			



Bilden ovan visar mandatfördelningen i kommunfullmäktige.

Fakta i korthet

<p>Antal invånare 2023-12-31</p> <p>18 755 st</p> <p>(2022: 18 804 st)</p>	<p>Årets resultat kommunen 2023-12-31</p> <p>62,4 mkr</p> <p>(2022: 40 mkr)</p>	<p>Året resultat koncernen 2023-12-31</p> <p>46,8 mkr</p> <p>(2022: 32,2 mkr)</p>
<p>Arbetslöshet 2023-12-31</p> <p>6,5%</p> <p>(2022: 6,2%)</p>	<p>Budgetavvikelse nämnder 2023-12-31</p> <p>1,3 mkr</p> <p>(2022: -3 mkr)</p>	<p>Antal anställda koncernen 2023-12-31</p> <p>1 684 st</p> <p>(2022: 1 620 st)</p>

Sammanfattning

Tranås kommuns resultat för år 2023 är 62,4 mkr, vilket är 46,8 mkr bättre än det budgeterade resultatet på 16 mkr. Resultatet innebär ett utfall på 4,5 procent av skatteintäkter och generella bidrag. Totalt har nämnderna en positiv budgetavvikelse om 1,3 mkr. Finansverksamheten har en positiv budgetavvikelse om 45,5 mkr vilket främst beror på högre skatteintäkter och lägre pensionskostnader än budgeterat.

Kommunkoncernen redovisar ett resultat efter koncernelimineringar på 47 mkr.

Årets investeringsvolym i kommunkoncernen är 565 mkr varav bolagen AB Tranås bostäder och Tranås Energi AB står för 459 mkr. I fastighetsbolaget pågår exempelvis nybyggnation av två grundskolor; Junkaremålsskolan och Granelundsskolan.

Antalet kommuninvånare minskade under året med 49 personer, till 18 755.

Kommunalrådet har ordet

Starka resultat är viktigt

Det goda resultatet 2023 ska man glädjas åt, men det finns orosmoment inför året som kommer. Förvaltningarna behöver fortsätta sitt arbete med effektiv resurshantering och anpassa sin verksamhet efter tilldelade budgetmedel. I och med de ekonomiska utmaningarna kommunen stått inför under året, såväl som oroliga omvärldsfaktorer, hög inflation, räntehöjningar samt extrema elpriser, krävs en väl sammanhållen och målmedveten riktning i förvaltningens utvecklings- och förändringsarbete både nu och i framtiden.

Det går inte att underskatta ett målmedvetet arbete och 2023 års resultat är följden av att vi 2020 verkligen satte ner foten och bestämde oss för att en god ekonomisk hushållning är en förutsättning för att bygga vår kommun stark. Vi har höga ambitioner med vårt samhällsbygge och vi ska fortsatt bygga den attraktiva kommun som våra styrdokument pekar ut.

Tranås kommuns resultat år 2023 är starkt med ett överskott på 62,4 miljoner kronor vilket motsvarar 4,5 % av skatteintäkter och generella bidrag. Det är viktigt att alla förstår att kommunens överskott behövs för att finansiera de investeringar som görs. Annars kan vi inte investera i bland annat vattenledning, cykelvägar, tomtmark, arbetsfordon, inventarier, lekplatser och IT-utrustning utan att låna pengar eller ta av vårt egna kapital.

Vi bedömer att 2024 kommer att vara ett utmanande år för 290 kommuner och 21 regioner. Vårt utgångsläge är dock bättre än för många andra kommuner. Vårt budgeterade överskott år 2024 är lågt satt till 10 mkr och detta är medvetet för att inte behöva montera ner verksamhet utan övervintra i en utmanande tid. Samtidigt kommer vi framöver att behöva se om vårt hus ekonomiskt. Skatteprognoserna från Sveriges Kommuner och Regioner varierar konstant med hänsynstagande till det osäkra ekonomiska omvärldsläget samtidigt

som vi inom kommunen behöver kämpa för att bibehålla högt ställda mål på servicen till våra kommunmedlemmar – Skola, vård och omsorg ska levereras med samma kvalitet oavsett vilken konjunkturcykel man befinner sig i.

Regelbunden uppföljning visar på hur organisationens resurser används och vilken effekt de uppnått. Allt i syfte att skapa ett gott underlag för beslut. Uppföljningsrapporterna under föregående år visar att utmaningarna ligger i effektiv resursanvändning, det vill säga att genom professionella och medvetna val hushålla med resurser och vara kostnadseffektiva. För att nå dit behöver man bli bättre på att analysera hur mycket resurser som krävs för att nå ett visst mål, liksom att se till att samlade långsiktiga effekter och kostnader vägs in i alla beslut inom Tranås kommun.

Det är tillsammans som vi även gör 2024 till ett framgångsrikt år.



Mats Holmstedt (M)
Ordförande kommunstyrelsen

Årsredovisning

Förvaltningsberättelse Tranås kommun

Förvaltningsberättelsen ger en översiktlig bild av utvecklingen i kommunens verksamhet. I förvaltningsberättelsen beskrivs även viktiga händelser som har inträffat under året, förväntad utveckling, viktiga personalförhållanden och annat som är av betydelse för styrning och uppföljning.

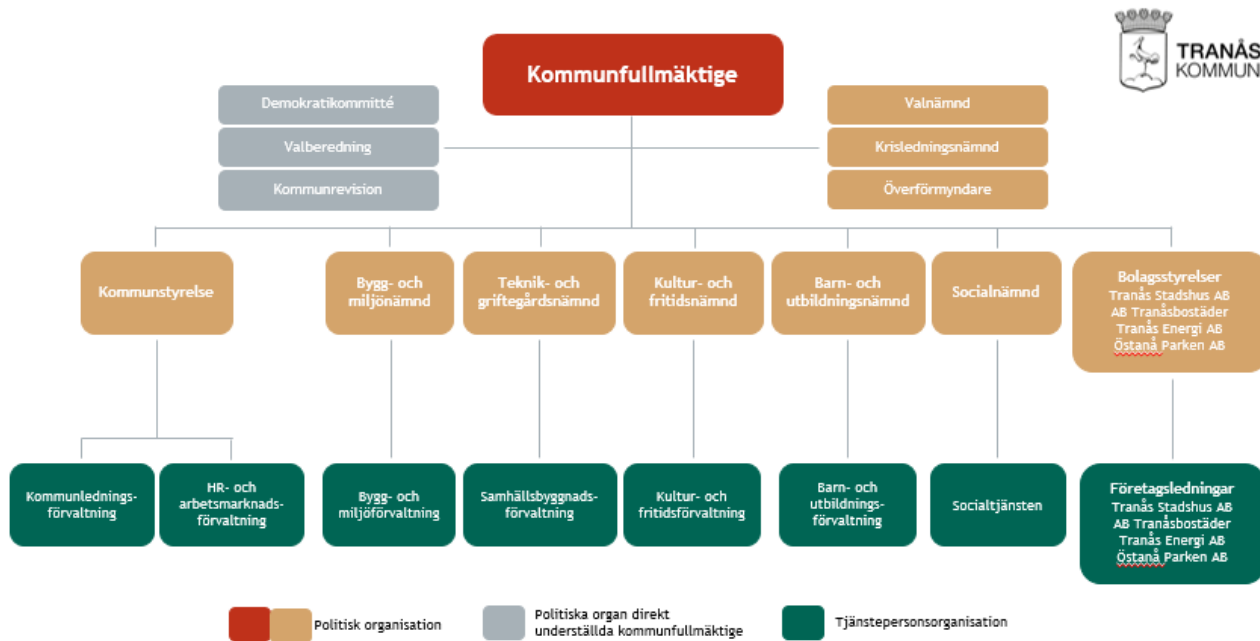
Översikt över verksamhetens utveckling

Övergripande	2023	2022	2021	2020	2019
Antal invånare, st	18 755	18 804	18 874	18 903	19 003
Skattesats, %	22,01%	22,11%	22,01%	22,01%	22,01%
Skatteintäkter och generella bidrag, mkr	1 392,2	1 317,6	1 272,3	1 215,4	1 178,1
Skatteintäkter och generella bidrag/invånare, kr	74 229	70 070	67 410	64 297	62 048
Kommunkoncernen	2023	2022	2021	2020	2019
Antal anställda, st*	1 684	1 620	1 614	1 619	1 774
Omsättning, mkr	2 151,9	2 084,8	1 917,0	1 779,0	1 773,1
Årets resultat efter skatt, mkr	46,8	32,2	59,6	54,1	-32,4
Vinstmarginal efter skatt, %	2,2%	1,5%	3,1%	3,0%	-1,8%
Nettoinvesteringar, mkr	564,9	262,0	254,2	221,0	283,2
Soliditet inkl. ansvarsförbindelse pensioner, %	18,7%	19,8%	19,7%	18,8%	18,0%
Låneskuld, mkr	2 137	1 771	1 679	1 566	1 519
Antal invånare/anställd, st	11,1	11,6	11,7	11,7	10,7
Årets resultat efter skatt/invånare, kr	2 495	1 712	3 158	2 862	-1 706
Låneskuld/invånare, kr	113 943	94 182	88 958	82 844	79 981
Kommunen	2023	2022	2021	2020	2019
Antal anställda, st*	1 610	1 551	1 544	1 550	1 703
Omsättning, mkr	1 756,7	1 677,8	1 605,0	1 539,0	1 506,0
Årets resultat, mkr	62,4	40,0	45,4	44,8	-33,2
Vinstmarginal efter skatt, %	3,5%	2,4%	2,8%	2,9%	-2,2%
Nettoinvesteringar, mkr	106,3	93,3	88,7	79,5	92,5
Soliditet inkl. ansvarsförbindelse pensioner, %	39,2%	36,2%	33,5%	30,7%	28,0%
Låneskuld/förutbetalda intäkter anslutningsavgift, mkr	52,9	47,4	44,9	39,0	30,9
Antal invånare/anställd, st	11,6	12,1	12,2	12,2	11,1
Årets resultat/invånare, kr	3 327	2 127	2 405	2 370	-1 749
Låneskuld/invånare, kr	2 821	2 521	2 379	2 063	1 627
Resultat i % av skatteintäkter och generella bidrag	4,5%	3,0%	3,6%	3,8%	-2,8%

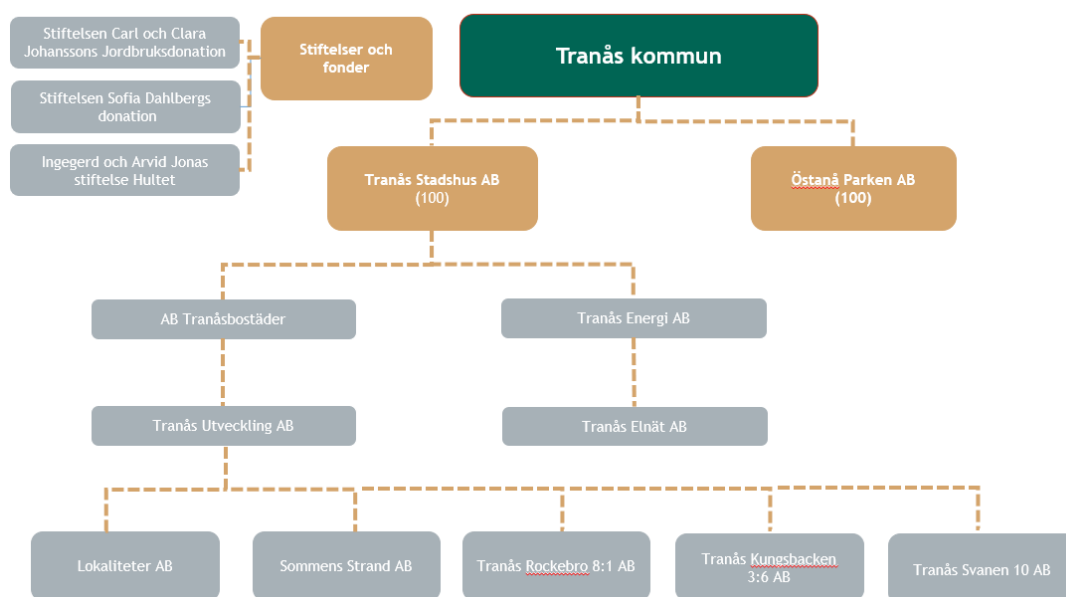
* Antal anställda omräknat till heltid

Den kommunala koncernen

Under kommunfullmäktige finns nämnder. Tranås kommun är ägare till Tranås Stadshus AB där dotterbolagen AB Tranåsbestäder och Tranås Energi AB ingår, vilket omnämns som Stadshuskoncernen. Kommunen äger även bolaget Östanå Parken AB. Tranås kommun tillsammans med Stadshuskoncernen och Östanå Parken AB utgör Kommunkoncernen.



Organisationsschemat nedan visar vilka bolag Tranås kommun äger samt företag där kommunen har ägarintresse i. Stiftelserna och fonden är fristående men kommunen förvaltar dem. Under 2023 har AB Tranåsbestäder förvärvat bolagen Tranås Kungsbacken 3:6 AB, Nötskrikan 10 i Tranås Fastighets AB och Tranås Svanen 10 AB. Bolaget Nötskrikan kommer under 2024 att fusioneras in i AB Tranåsbestäder därav inkluderas bolaget inte i nedanstående organisationsschema.



Årsredovisning

Privata utförare 2023

En privat utförare definieras i Kommunallagen som en juridisk person alternativt en enskild individ, som tillhandahåller vård av en kommunal angelägenhet.

En privat utförare är en helt privat aktör, vilket innebär att kommunala bolag inte omfattas av begreppet.

Inte heller fristående skolor och förskolor omfattas då dessa står som egna huvudmän för sin verksamhet och dessutom inte är upphandlade, utan reglerade genom tillståndsgivning.

Nedan redovisas omfattningen av privata utförare, som Tranås kommun anlitat under 2023:

Verksamhetsområde	Antal privata utförare	Antal
Omsorg		
Särskilt boende äldre (LOU)	1	45 boende
Hemtjänst (LOV)	2	ca 100 brukare
Bostad särskild service (LSS)	9	9 brukare
Externa placeringar (barn, unga, vuxna & socialpsykiatri)	58	70 brukare
Gatuavdelning		
Konsulter	2	
Vinterväghållning	4	
Övrig gatudrift	2	
Parkeringsövervakning	1	
Projektavdelning		
Tekniska konsulter	10	
Entreprenad	5	
Parkverksamhet		
Skog & trädvård	6	
Entreprenad	1	
Övriga konsulter	1	
Griftegårdsverksamhet		
Begravningsverksamhet	6	
Krematorieverksamhet	3	
Övriga konsulter	2	
Avfallsverksamhet		
Deponi och behandling av avfall	6	
Avfallstransportörer	2	
Konsulter	4	
Entreprenad	1	
Övrig drift	12	
Va-verksamhet		
Spoltjänster	1	
Konsulter	4	
Entreprenad	6	
Övrig drift	15	
Kost		
Övrig drift	5	
Utbildning		
Vuxenutbildning	3	203 elever
Gymnasieutbildning	1	5 elever
Övrigt		
Städentreprenad verksamhetslokaler	2	

Viktiga förhållanden för resultat och ekonomisk ställning

Tranås och omvärlden

Ett fortsatt osäkert säkerhetsläge, stora prisökningar på bland annat energi och livsmedel, ökade pensionskostnader och en osäker samhälls-ekonomisk utveckling har under året påverkat, och kommer påverka, de ekonomiska förutsättningarna.

Efter flera år med stark ekonomi har förutsättningarna ändrats markant. Sveriges Kommuner och Regioner (SKR) skriver i 2024 års första MarkroNytt att 2023 blev ett tufft år för kommunsektorn till följd av den snabbt stigande prisutvecklingen som inflations- och ränteuppgången medfört.

Den svenska ekonomin var under 2023 tudelad. Hushållens konsumtion minskade och bostadsbygandet föll kraftigt. Offentlig sektor gick emot den trenden med ökade investeringsnivåer vilket även överensstämmer med Tranås kommunkoncerns investeringsutfall.

Tillväxten var svag under 2023 vilket resulterade i en liten nedgång av BNP, bruttonationalprodukt, för året. Trots svagt BNP har sysselsättningen varit oväntat hög. Motståndskraften i den svenska arbetsmarknaden bidrog till att bromsa konjunkturbedgången. Lågkonjunkturen 2023 blev totalt sett inte så kraftig som spåddes inför året, vilket på kort sikt hade en positiv effekt för utvecklingen av skatteunderlaget i form av positiva slutavräkningar. Dock avslutades året med svaga månadsutfall av lönesumman.

I den demografiska utvecklingen syns tydliga tendenser. Under 2023 minskade barnafödandet i Sveriges kommuner och antalet äldre ökade. Totalt ökade Sveriges befolkning med ca 30 000 personer vilket var den lägsta befolkningsökningen på 22 år, och inte sedan 2003 har det fötts färre barn i Sverige.

Omvärldsrisker

Vid årsskiftet 2023 uppgick *befolkningen* i Tranås kommun till 18 755 invånare, vilket är 49 personer färre än vid början av året. Kommunen har nu haft fyra år med minskande invånarantal. Diagrammet nedan visar befolkningsutvecklingen i Tranås kommun från år 2013.



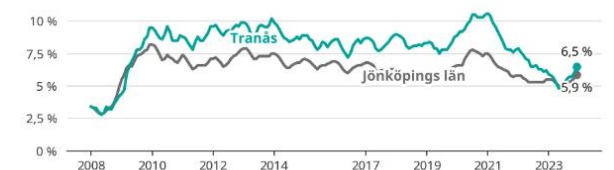
Källa: SCB

Tranås kommun är inte ensam med negativ befolkningsutveckling. Under 2023 minskade befolkningen i 193 av Sveriges kommuner. Av länets 13 kommuner minskade befolkningen i nio av dem. Tranås kommun följer också trenden med minskat barnafödande och ökat antal äldre.

Den svenska arbetsmarknaden stod sig väl emot den svaga konjunkturen men från juli syntes en nedgång vilket påverkat arbetslösheten såväl i riket som i vår kommun. *Arbetslösheten* i Tranås kommun per 2023-12-31 ligger på 6,5 % (6,2 %), vilket är 0,2 procentenheter lägre än medel i Sverige och 0,6 procentenheter högre än genomsnittet för kommunerna i Jönköpings län. Mätningen är den procentuella andelen av arbetskraften 16–64 år, som är öppet arbetslösa eller sökande i program med aktivitetsstöd. Tranås kommun noterade i maj sin lägsta arbetslöshet på över ett decennium, 4,8 %, men därefter har arbetslösheten ökat. Vid årsskiftet ökade arbetslösheten i 10 av 13 kommuner i Jönköpings län.

Graferna nedan visar utvecklingen av den totala arbetslösheten i Tranås kommun samt genomsnittet för Jönköpings län, mellan åren 2008–2023.

Arbetsökande som andel av den registerbaserade arbetskraften månad för månad.



Källa: Arbetsförmedlingen

Newsworthy

SKR skriver att det svåra rekryteringsläget har bidragit till att privata företag och offentlig sektor

Årsredovisning

hållit kvar sina anställda längre, trots vikande produktion eller åtstramad budgetar. Det fanns även ekonomiska resurser genom starka resultat efter pandemin som gjorde att personalen kunde hållas kvar.

En viktig del för att skapa *tillväxt* i kommunen är att ge goda förutsättningar för företagen att utvecklas då dessa ger arbetstillfällena till invånarna i kommunen. Genom god framförhållning i markinnehav, planläggning och exploatering kan vi tillhandahålla mark för industrietableringar på ett effektivt sätt. Under 2023 har kommunen god framförhållning med grovterrasserad industrimark på Höganloft samt att markförvärv skett som säkerställer framtida expansion av området.

Översiktsplanen från 2022 tillsammans med strategi för hållbar tillväxt börjar få genomslag när det gäller framtagande av nya bostadsområden med fokus på villa- och villalikhade bostäder. Under året har det även arbetats med en uppdatering av bostadsförsörjningsprogrammet. Kommunen har valt att prioritera framtagande av bostäder i Tostås, Junkaremålens backar, Älmås/Sandvik samt Skoboviken södra. Totalt kan dessa områden innehålla mellan 600–700 bostäder. Merparten av det grundläggande utredningsarbetet är klargjort och idéskisser ska arbetas fram. Kommunen höjer kraven på hållbar planering i alla avseenden med utökad fokus på invånare i arbetsför ålder.

Senaste årets tomtförsäljning har präglats av en svag marknad med högt ränteläge och höga materialkostnader. Ett antal tomter har återtagits i Norraby 4 men dessa är numera åter sålda. Det går trögt med försäljning av stadsvillorna på Nygatan, grupphuset i Norraby 4 och uppförande av hyreshuset utmed Fröafallsvägen. Hamnparken 2 är uppförd och samtliga 28 lägenheter är sålda. I Tostås beräknas uppemot 140 villa- och villalikhaden tomter att vara till försäljning 2025–2026. Privata initiativ till bostäder i olika typologier finns på Norraby, Bullagårdet och Älmås, totalt uppemot 150 bostäder. Tomtmark för villor är till försäljning i Gripenberg, Linderås och Sommen.

Infrastruktur till nya Granelundsskolan har färdigställts sommaren 2023. Därefter har detaljplanering fortsatt för flera bostäder i anslutning till skolan men med prioritet i området kring södra delen av Skoboviken. Intill de nya bostadsområdena sker omvandling av deponiområdet, Norraby, för rekreation samt utveckling av Skoboviken, i första

hand, för gång- och cykelstråk samt rekreation vid stranden. Under året har det även tagits fram utvecklingsplan för Tranås hamn med målbild om färdigställande år 2030.

I takt med att kommunen arbetar med tillväxtmålet finns det även stora utmaningar för den kommunala servicen, inte enbart ekonomiskt utan även med att planera och bygga ut för verksamheter inom skola, vård och omsorg samt hantera ett uppdamt underhållsbehov.

Bra *kommunikationer*, och då i första hand kollektivtrafik, är viktigt för att Tranås kommun ska kunna ingå i en större arbetsmarknadsregion. Den regionala tillgängligheten har stor betydelse för samspelet mellan arbete, studier, bostäder och fritid, och är därför en tillväxtfaktor.

Det geografiska läget innebär att Tranås kommun för en regelbunden dialog och samarbetar med regionala och kommunala aktörer i både Östergötland och Jönköpings län. Inom Östgötatrafiken pågår för närvarande utredningar om nya trafikupplägg för några busslinjer där Tranås berörs. Framförallt gäller detta linjerna Ödeshög–Tranås, Sommen–Boxholm samt Vikingstad–västra Linköping, vilket skulle ge en genväg till bland annat universitet och sjukhuset i Linköping, där Tranås kommun samverkar med närliggande berörda kommuner.

Från och med sommartidtabellen 2023 genomförde Jönköpings länstrafik (JLT) en rad besparingsåtgärder kopplat till ökade driftkostnader och budgetunderskott vilket påverkade busstrafiken i betydande omfattning. För Tranås kommuns del innebar det indragen stadsbusstrafik, nedläggning av linje 540 (direktbuss till Jönköping) samt minskad turtäthet på flertalet övriga linjer där JLT är trafikhuvudman. Därutöver lades alla nysatser, bland annat ny stadsbusstrafik, på is. Tågtrafiken har dock inte berörts av neddragningarna.

Det minskade trafikutbudet innebär stor påverkan för framförallt arbetspendlare och hushåll som saknar bil. Skolpendling påverkas ej. Även om de långsiktiga målen i länets trafikförsörjningsprogram gäller även fortsättningsvis råder det idag osäkerhet kring när och i vilken omfattning trafikutbudet kan komma att återställas/utökas igen.

I gällande nationell och regional infrastrukturplan finns inga särskilt utpekade objekt som ligger inom Tranås kommun, däremot finns möjlighet att söka medel ur den gemensamma potten. Det gäller

framförallt gång- och cykelbanor längs statlig väg där sträckan Katarp–Gripenberg finns med som prioriterat objekt samt åtgärder på Tranås station för ökad kapacitet på stambanan. Infrastrukturprojekt av den här typen har ofta en mycket lång planeringshorisont.

I december 2022 beslutade regeringen att avbryta planeringen av nya stambanor till förmån för andra satsningar i transportsystemet. Emellertid kvarstår Trafikverkets uppdrag att utreda och åtgärda kapacitetsbrister på stambanan, men det är i dagsläget oklart vad detta kan innebära för Tranås kommun. Regeringsbeslutet kan även komma att påverka hur kommunen fortsättningsvis prioriterar mellan olika utbyggnadsalternativ enligt översiktsplanen.

Verksamhetsrisker

Kompetensförsörjning är en nyckelfråga för kommunen och dess verksamheter. Utan kompetent personal finns risk för kvalitetsförsämringar i verksamheterna.

Kommunen ser *demografiska utmaningar*, framför allt inom socialtjänsten. Ökat behov av äldreomsorg finns då antalet äldre i kommunen blir fler, vilket ställer krav på fler lokaler och ökad personalstyrka.

Åldersstrukturen bland *kommunens verksamhetslokaler* leder dels till ett ökat behov av renovering och underhåll, dels riskerar även underhåll och investeringar att behöva tidigareläggas, mot planerad underhållsplan. Tillsammans med kommunens lokalgrupp arbetar AB Tranåsbostäder för en god lokalplanering.

Finansiella risker

Ur risksynpunkt är kommunens *pensionsförpliktelser* viktiga att beakta, eftersom skulden ska finansieras. De årliga utbetalningarna som belastar resultaträkningen ska ingå i budgetutrymmet, vilket då konkurrerar med andra viktiga områden inom välfärd och infrastruktur.

Från den 1 januari 2023 trädde ett nytt pensionsavtal i kraft där premierna för den avgiftsbestämda avtalspensionen höjdes från 4,5 procent till 6 procent av lönesumman. Avtalet i sig innebär högre pensionskostnader men det ger stabilare pensioner för framtidens pensionärer och högre förutsägbarhet för arbetsgivare i kommuner och regioner.

Pensionskostnaderna har ökat kraftigt under 2023, jämfört med 2022, vilket dels beror på det nya avtalet men främst på grund av inflationens påverkan på uppräknningen av pensionsunderlaget för den förmånsbestämda ålderspensionen. Totalt har pensionskostnader inklusive löneskatt ökat med 31,5 mkr år 2023 jämfört med förra året.

Den största förpliktelsen som avser pensioner intjänade före 1997-12-31 hanteras som en ansvarsförbindelse, vilket innebär att den inte ingår i balansräkningen. Kostnaden för åtagandet uppstår först vid utbetalningstillfället. Kommunens ansvarsförbindelse för pensioner intjänade fram till 1998 har sedan ingången av år 2023 ökat med 3 mkr (-13,8 mkr). Ökningen beror på indexuppräkning kopplad till inflationen. För år 2023 uppgår kostnaden för utbetald pension från ansvarsförbindelsen till 28,7 mkr (27,6 mkr).

Kommunens pensionskostnader, inklusive löneskatt, uppgick 2023 till 108,7 mkr (77,2 mkr).

Pensioner, inkl. löneskatt	2023	2022	2021
Totala pensionskostnader - utbetalt	108,7	77,2	80,2
Varav pensioner intjänade före 1998	28,7	27,6	26,5
Ansvarsförbindelse, inkl löneskatt	370,8	367,8	381,6
Avsättning, inkl löneskatt	31,4	29,0	28,3

Inflationen är fortsatt hög även om den sjunkit under 2023. Per sista december var inflationen, KPI, 4,4 procent. Inflationen utan effekten av ändrad penningpolitik (förändring av styrräntan), KPIF, var per sista december 2,3 procent. Riksbanken har som mål att KPIF ska vara 2 procent. Konjunkturinstitutet spår att inflationen kommer att sjunka under 2024 och ligga under Riksbankens inflationsmål under andra halvåret.

Som följd av hög inflation kommer högre *räntenvåder*, vilket är riksbankens sätt att dämpa inflationen. Höjd ränta leder till att hushållens och företagens konsumtion minskar. Styrräntan, den räntesats som riksbanken tar när de lånar ut pengar till banker, har höjts fyra gånger under 2023 och är nu 4 procent.

Kommunal *borgen* lämnas normalt endast till helägda kommunala bolag. Kommunal borgen återstår för en förening, medan borgensåtagande till privatpersoner vid bostadsbebyggelse har upphört. Totalt har kommunen ett borgensåtagande på 1 794 mkr.

Årsredovisning

Tranås kommun har även tecknat en solidarisk borgen för Kommuninvests skulder, ett åtagande som bedöms vara förenat med låg risk. Tranås kommun har under året inte behövt lösa någon borgensförbindelse.

Kommunkoncernens sammanlagda *likviditet* per 2023-12-31 var positiv, 35,6 mkr. Tranås kommun hade en positiv likviditet på 26,4 mkr och Stadshuskoncernen hade också en positiv likviditet på 9,2 mkr. AB Tranås bostäder har stora investeringsprojekt, såsom byggnation av Junkaremålsskolan och Granelunsskolan, vilket belastar likviditeten. Nuvarande limit på koncernkontot höjdes i början av 2023 och är nu 250 mkr. Limiten fördelas internt mellan kommunen och koncernbolagen efter behov.

Tranås kommun har *placeringar* som omgående kan omvandlas till likvida medel. Tillgodohavandet per 2023-12-31 är 118,3 mkr jämfört med 113,1 mkr vid årets ingång. Beloppet är placerat i korträntefonder och överföring till transaktionskonto tar ett par dagar. Under 2022 hade placeringarnas marknadsvärde en negativ utveckling. Under 2023 har marknadsvärdet återhämtat sig starkt. I Stadshuskoncernen finns inga placeringar.

Tranås kommun har under 2023 investerat för 106,3 mkr. På grund av befintlig, om än minskad,

likviditet har kommunen inte behövt lånefinansiera investeringarna. *Investeringsbudgeten* för år 2023 uppgick till 105,1 mkr. För att få en hög självfinansieringsgrad krävs positiva resultat. Då inga placerade medel finns i Stadshuskoncernen sker koncernens investeringar till stor del med lånade medel. Totala investeringar i Stadshuskoncernen är budgeterade till 343 mkr, varav utfallet blev 458,6 mkr. Budgeterade investeringar i hela kommunkoncernen för år 2023 var 448 mkr med ett utfall för året på 565 mkr.

Kommunen har ingen *låneskuld*, medan de helägda kommunala bolagen har, utöver nyttjandet av checkkredit, per 2023-12-31 en extern total låneskuld på 2 038 mkr. Kommunkoncernen har därmed en relativt hög skuldsättningsgrad, vilket utgör en finansiell risk vid ökad räntenivå och vid refinansiering. I syfte att hantera risken görs omfattande investeringsprövningar. Stadshuskoncernens låneskuld per invånare, exklusive checkräkningskredit, är 108 680 kr. Emellertid har Tranås Stadshus AB ett lån till Nordiska Investeringsbanken på 176,5 mkr, som motsvaras av en fordran på SE-banken på motsvarande belopp. Om hänsyn tas till detta sjunker skuldsättningsgraden och låneskulden per invånare minskar med 9 411 kr per invånare.

Händelser av väsentlig betydelse

I avsnittet följer ett axplock av händelser under 2023.

Organisation och personal

Det nya EU-direktivet om 11-timmars dygnsvila trädde i kraft 1 oktober vilket framförallt påverkade hemtjänsten och räddningstjänstens personal. Under året har arbete med rekrytering och schemaläggning skett. Båda verksamheterna ser att det nya direktivet leder till ökade kostnader.

Effektiviseringar inom arbetsmarknadsavdelningen har lett till att Hr- och arbetsmarknadsförvaltningens kostnader minskat.

Kommunstyrelsen beslutade att kommunen från år 2024 ska ha en egen kommunikationsavdelning vilket innebär att nuvarande överenskommelse avseende kommunikationsuppdraget med Tranås United sägs upp. Kommunikationsavdelningen kommer organisatoriskt ingå i kommunledningsförvaltningen.

Samhällsbyggnadsförvaltningen har genomfört en omorganisation av gatuavdelningen samt park- och griftegårdsavdelningen. Omorganisationen innebär att de båda avdelningarna har slagits ihop till en och samma avdelning.

Kultur- och fritidsförvaltningen har genomlyst Epic:s verksamhet. En ny verksamhetsidé presenterades i maj, där även socialförvaltningen samt barn- och utbildningsförvaltningen varit delaktiga. En omorganisation genomfördes på simhallen. Tidigare simhallsföreståndare blev enhetschef, med utökat ansvar för både simhall och ungdomsverksamheten Epic.

Tranås kommun höjer friskvårdsbidraget till kommunanställda från 1 200 kronor till 2 500 kronor om året, från och med år 2024. Höjningen är ett led i att öka attraktionen för kommunen som arbetsgivare, vilket behövs för att kunna behålla befintlig personal samt rekrytera och attrahera ny kompetens till kommunen.

Verksamhet

Under hösten har det varit fortsatt hög inskrivning av barn inom förskolan.

Barn- och utbildningsförvaltningen har fortsatt arbetet med utformningen av framtidens gymnasieskola enligt ny lagstiftning. Lagen, som trädde i kraft 1 juli 2023 och ska gälla från 2025, innebär

att Tranås måste ha minst två andra samverkanskommuner för att bilda samverkansområden. Ett intensivt arbete har pågått under en lång tid och samtliga grannkommuner utan egen gymnasieskola har fått enskilda besök vid flera tillfällen och förvaltningschef, gymnasiechef, barn- och utbildningsnämndens ordförande, kommunstyrelsens ordförande samt kommundirektör har vid minst två tillfällen besökt våra grannkommuner i syfte att skapa framtida samverkan. Samtliga kommuner har även träffats vid flera tillfällen och nu återstår politiska beslut i respektive kommun. Förhoppningen är stor om att kunna bilda Holavedens samverkansområde under våren 2024.

Konjunkturläget har tydligt påverkat antalet inkomna bygglov. Antalet ärenden från privatpersoner är mycket färre och det totala antalet bygglov under året har, för första gången på över tio år, varit under 200 stycken.

Hr- och arbetsmarknadsförvaltningen har inom stöd- och försörjningsenheten intensifierat arbetet med rättssäkerheten i bedömningsprocessen av ekonomiskt bistånd.

Socialnämnden har fattat beslut att det särskilda boendet Råsvägen ska övergå i kommunal regi när avtalet med Ansvar & Omsorg löper ut i augusti 2025.

Samhällsbyggnadsförvaltningen har under året tagit fram en plan för övertagandet av samtliga återvinningscentraler i Tranås kommun då dessa övergår i kommunal regi från 2024. Därtill har förvaltningen upphandlat hämtningsentreprenör, upprättat städschema och uppdaterat kundtjänsten inför 2024. Förvaltningen arbetar också med planeringen för implementering av fastighetsnära insamling med start senast 1 januari 2027. Alla kommuner ska införa fastighetsnära insamling av förpackningsavfall från hushåll och anmälda samlokaliserade verksamheter.

Hållbarhetsstrategier

Under våren har Tranås kommun tillsammans med flertalet arbetsgivare startat projektet Bryggan som ska hitta en väg ut i arbetslivet för Tranåsbor. Projektet skapar broar mellan arbetsgivare och Tranåsbor som behöver extra språkstöd för att komma ut på arbetsmarknaden.

Det gångna året har gett kommunens strategiska arbete inom folkhälsa ett erkännande, där flera

Årsredovisning

andra kommuner, myndigheter och företag önskar ta del av arbetet.

Ödeshögs och Tranås kommun vill tillsammans utveckla möjligheterna och stärka kommunikationerna i denna del av Östergötland och Småland. En del i det fördjupade samarbetet kommer att fokusera på lösningar för resorna mellan Ödeshög och Tranås. Ambitionen är att långsiktigt behålla busslinje 670 genom en positiv dialog med Östgötatrafiken och Jönköpings Länstrafik. Genom anpassningar i tidtabellen, optimering av rutt och en markant förkortad restid kan både attraktiviteten och resandet öka. Busslinjen är ett viktigt led i att locka Ödeshögselever till Holavedsgymnasiet.

I februari invigdes secondhand-butiken Återbruks- huset på Norrabys återvinningscentral. Återbruks- huset är en del av kommunens arbete med att bidra till en hållbar konsumtion. Genom att öka återan- vändningen klättrar kommunen uppåt i avfalls- trappan och miljö- och klimatpåverkan minskar.

Gripenbergs skola är nu mera en av sammanlagt 28 skolor i Sverige som är certifierade som en Generation Pep-skola, vilket innebär att de aktivt arbetar för att implementera fysisk aktivitet som en naturlig del av skoldagen. Just i Gripenberg har anpassning av matsalen skett för att göra den mer in- bjudande för eleverna att äta sina måltider i.

Tranås Energi har skickat in tillståndsansökan av- seende det återstående fiskomlöpets i Bulsjöån, vid Oppeby kvarn, till Länsstyrelsen och byggnation bör kunna genomföras under 2024. Vidare har fortsatta åtgärder vidtagits avseende vatten- och fiskevård i Svartån enligt den för ändamålet fram- tagna planen.

Investeringar

I april beslutade en enhällig kommunstyrelse att godkänna förvärvet av fastigheten Svanen 10, belä- gen på Storgatan 18. AB Tranåsostäder förvärvat fastigheten via bildat dotterbolag. Kommunen till- sammans med sitt bostadsbolag tar ansvar för att en av de mest centrala fastigheterna, får byggrätt i

centrala delar av staden samt skapar en rådighet kring kvarterets framtida utveckling.

I juni monterades digitala infartsskyltar vid södra och norra infarten längs med riksväg 32. Skyltar- nas huvudsyfte är att marknadsföra och informera om aktuella evenemang inom kommunen, men de kan också nyttjas för att informera vid en krissitu- ation.

En skola att längta till! Det är ledorden för Tranås nya skola, Granelundsskolan. I maj tog 16 grund- skoleelever från Tranås det första officiella spadta- get. Granelundsskolan byggs i området Humlan, vilket är ett nytt område i Tranås. Byggnaden blir 8 700 kvadratmeter fördelat på två våningsplan. Skolan byggs med en maxkapacitet för 600 elever med tre klasser per årskurs. Skolan ska vara klar till höstterminen 2025.

På Bredstorps IP har flera renoveringar skett under året, exempelvis avbytarbås och sekretariat på ban- dyplanen, konstgräsplanen fick nytt underlag, och ny teknik i form av städ- och gräsrobotar provades ut för framtida användning. Även spår och leder har rustats upp.

Tranås Energi har under hösten 2023 uppfört två driftshallar avseende IT-servrar. Driftsättning på- går och kommer slutföras under februari 2024. Hallarna har byggts dels utifrån eget behov och dels i kommersiellt syfte då operatörer i fibernätet, andra företag liksom Tranås kommun kommer hyra plats för sina respektive servrar.

Övrigt

Under sommaren kunde kommuninvånare åka gratis buss till Hätte badplats från Tranås centrum. Badbussen var en politisk satsning som beslutades av politiken i mars innevarande år.

Efter tre års uppehåll till följd av coronapandemin kunde Diskussdagen återigen genomföras för kom- munens elever i årskurs 8. Vid fyra stationer gavs eleverna möjlighet att sätta sig in i kommunpoliti- ken i Tranås kommun, samtidigt som de fick träffa representanter bland kommunens förtroendevalda.

Styrning och uppföljning av den kommunala verksamheten

I avsnittet beskrivs väsentliga aspekter avseende styrning och uppföljning av kommunens verksamhet.

Ledningsmodell

Kommunens utveckling ska bygga på god insyn och hög delaktighet i såväl beslutsprocess som genomförande. Alla relationer såväl mellan politik och verksamhet, som mellan medarbetare och kund ska präglas av dialog och samverkan.

Tranås kommuns ledningsmodell är ett kommunövergripande ramverk för ledning och styrning, som gäller både förtroendevalda och medarbetare. Utgångspunkten är att leverera bästa möjliga kvalitet till kunden, i förhållande till tillgängliga resurser och uppsatta mål.

Syftet med ledningsmodellen är att säkerställa att verksamhet styrs utifrån lagar och krav, politisk inriktning, att fastställda mål uppfylls samt att skattemedel används på bästa tänkbara sätt. Ledningsmodellen i sig är neutral och fungerar över tid, oavsett den politiska majoriteten.

Ekonomisk styrning

Den ekonomiska styrningen utförs genom att fatta beslut om budget, ekonomiska mål och uppföljning. Uppföljning sker genom delårsrapport och årsredovisning. Varje år i samband med budget fastställer kommunfullmäktige de finansiella mål och strategier som ligger till grund för uppföljning och värdering av god ekonomisk hushållning.

Budgetprocessen är en antagen riktlinje med syfte att reglera de delar av ekonomihanteringen som inefattar budgetprocessen och dess uppföljning.

En budgetberedning sammanträder årligen där nämnderna redovisar sina respektive verksamhetsplaner. Dessa innehåller uppdragsbeskrivning och omvärldsanalys med drift- och investeringsramar samt resultat- och finansieringsbudget (räkenskaper). Planen utgör underlag för styrning av verksamheterna.

Med utgångspunkt från respektive nämnds reglemente och uppdrag utarbetar varje nämnd sin utvecklingsstrategi med mål och indikatorer för resultatuppföljning.

I fullmäktigebudgeten fastställs budgetanslag för nämnderna som en budgetram. Fullmäktigebudgeten utgör en rambudget och är bindande vad avser såväl nettoanslag som mål och riktlinjer. Enligt

Kommunallagen (2017:725) ska kommunfullmäktige fastställa budget för nästkommande år innan november månads utgång.

Hantering av budget för helägda kommunala bolag regleras i ägardirektiv via avkastningskrav. Ägardialog hålls mellan kommunstyrelsen och bolagen under februari/mars varje år. Kommunfullmäktige tar beslut om ägardirektiv i maj.

Uppföljning

Uppföljning liksom helårsprognos för verksamhet och ekonomi avrapporteras till kommunstyrelsen vid fem tillfällen varje verksamhetsår: mars, maj, augusti (delårsrapport), oktober och december (årsbokslut). Vid dessa rapporteringstillfällen ingår även Stadshuskoncernen. Delårsrapporten och årsbokslutet går vidare till kommunfullmäktige. Varje förvaltning och bolag ska dock göra uppföljning månatligen.

Intern kontroll

Varje nämnd och bolag ansvarar för att regelbundet följa upp sin verksamhet utifrån mål, resultat, kvalitet, personal, ekonomi samt intern kontroll inom sitt område. Risker som har identifierats i verksamheten ska lyftas fram och bedömas enligt en särskild rutin.

Genom uppsiktsplikt har kommunstyrelsen ett övergripande ansvar och en samordnande roll för intern kontroll inom hela kommunen. Kommunstyrelsen fastställer varje år gemensamma obligatoriska kontrollmoment som gäller för samtliga nämnder.

Rapportering av intern kontroll ska ske till kommunstyrelsen senast den 1 mars varje år.

Vision 2040 – Tranås tar initiativet

Tranås kommun är en handlingskraftig kommun som ska nå minst 25 000 invånare år 2040. Tranås är platsen där handlingskraft går hand i hand med en välkomnande atmosfär och en aktiv livsstil. Det är ett medmänskligt och smart samhälle, som växer på ett hållbart sätt i balans med sina naturtillgångar. Goda kommunikationer suddar ut gränser mellan stad, landsbygd och omvärld och banar väg för attraktiva boendemiljöer nära skog, sjö och öppna landskap. Det är en idealisk livsmiljö, där vi kreativa kommuninvånare med gemensamma krafter utvecklar våra styrkor och formar vår framtid.

Tranås kommuns hållbarhetsstrategier

Inriktning för tillväxt, Strategi för social hållbarhet och Strategi för ekologisk hållbarhet visar hur Tranås kommun ska ta initiativet till att växa framöver samt hur kommunvisionen ska uppnås.

Ekonomisk hållbarhet - Inriktning för tillväxt

För att säkra Tranås kommuns framtid är det viktigt att vi fortsätter att växa. När staden och kommunen blir större, ökar våra möjligheter att agera till förmån för våra invånare i olika sammanhang. Samhällsutvecklingen pekar också mot att små kommuner har svårare att upprätthålla kompetenser och verksamheter utifrån de ekonomiska resurserna.

En befolkningstillväxt är positivt för varumärket Tranås kommun. Generellt sett i riket är bilden att kommuner med befolkningstillväxt i allmänhet har bättre ekonomi än kommuner med stagnerande eller minskande befolkning. Befolkningstillväxt innebär också kostnader för kommunen. Att såväl kommun, näringsliv, organisationer och kommuninvånare stärker sin ekonomiska kapacitet relativt omvärlden utgör en grund för ett gott liv i Tranås kommun, där det finns resurser för näringsliv och privatliv att blomstra, ge förutsättningar för en bra välfärd och där alla parter i kommunen kan investera i framtiden. Befolkningstillväxten och den ekonomiska tillväxten behöver ske genom en väl balanserad tillväxt, beaktat social och miljömässig hållbarhet, för att bygga Tranås kommun riktigt stark nu och i framtiden.

Tranås kommun har de senaste dryga 10 åren vuxit med cirka 600 invånare och har nu cirka 18 800 invånare. Tillväxtnål, stadsvision, ledstjärna samt olika satsningar i spåren av dessa har utgjort grunden för den tillväxten. Mycket av detta har varit positivt och lovar gott inför framtiden. Samtidigt står kommunen inför utmaningar när det gäller socioekonomi och demografi. Därför är det viktigt att fortsätta att sträva efter att öka antalet invånare i arbetsför ålder som också är i arbete.

Social hållbarhet

Den sociala hållbarhetsdimensionen utgår från alla människors lika värde. Utbildning, arbete, inkomst och kreativitet påverkar invånarnas välmående och är en förutsättning för en växande kommun. Det vi gör idag har betydelse för kommande generationers möjligheter till ett bra liv i Tranås kommun.

Social hållbarhet skapas genom samverkan där vi skapar samhälleliga förutsättningar för en god och

jämlik hälsa i hela befolkningen under hela livet. Ett samhälle med hög tolerans, där människors lika värde står i centrum vilket kräver att människor känner tillit och förtroende till varandra och är delaktiga i samhällsutvecklingen.

Strategin pekar ut vilken riktning som Tranås kommun ska ta inom social hållbarhet till 2035. Strategin innefattar sex målområden vilka medverkar till att uppnå de globala hållbarhetsmålen i Agenda 2030 samt de nationella folkhälsomålen;

1. Det tidiga livet
2. Utbildning, arbete & sysselsättning
3. Boende & närmiljö
4. Levnadsvanor
5. Jämställda & jämlika villkor
6. Trygghet, inflytande & delaktighet

Ekologisk hållbarhet

Tranås kommun är en hållbar kommun vilket innebär att miljö och klimatarbetet värderas högt. Strategi för ekologisk hållbarhet anger vilken riktning klimat- och miljöarbetet ska ha till 2035. Fyra fokusområden är utpekade: vår livsmiljö, klimat- och energi, boende och kommunens utveckling, samt avfall och konsumtion.

Kommunens miljö- och klimatarbete utgår från de nationella miljö kvalitetsmålen och de globala hållbarhetsmålen i Agenda 2030. Ekologisk hållbarhet handlar om att vårda naturresurser långsiktigt så att de kan fortsätta försörja mänskligheten och de kommande generationerna med det som behövs. Produktion av varor och tjänster får inte kompromissa med ekosystemens bärformåga, det vill säga naturen måste hinna återskapa uttagna resurser. Därför behöver vi värna den biologiska mångfalden och naturmiljön, bevara ekosystemens långsiktiga produktionsförmåga och trygga en god hushållning av naturresurserna.

Strategi för hållbar utveckling

Strategi för hållbar utveckling beskriver vilka områden som är särskilt viktiga för Tranås kommuns utveckling under åren 2020–2023. Fyra fokusområden har prioriterats;

- Innovativ integration
- Utbildningsnivå
- Företagsklimat
- Kommunikationer och infrastruktur

Prioriteringar för målen och välbefinnande har utgått från ekonomiska, sociala och miljömässiga perspektiv, för att uppnå hållbar utveckling. Agenda 2030 uttrycker detta med 17 globala mål.

Väsentliga personalförhållanden

Tranås kommun

Tranås kommun är en personalintensiv arbetsplats där medarbetarna är arbetsgivarens största tillgång. För att kunna ge god service och utveckling till Tranås kommuninvånare, ställer det stora krav på medarbetarnas kompetens och goda hälsa. Det är därför av stor vikt att fortsätta arbeta med kompetensutveckling och en god arbetsmiljö för att verksamheten ska kunna utvecklas och möta de krav som ställs på förändring, utveckling och specialisering, men det är minst lika viktigt för att behålla den kompetens som finns i organisationen. Utmaningen med kompetensförsörjning kommer att fortsätta. Det ökade personalbehovet ses fortsatt som en av kommunernas stora utmaning framöver, vilket också ökar konkurrensen om personal.

Om Tranås kommun inte lyckas rekrytera den kompetens som verksamheten behöver, ses konsekvenser såsom kompetensbrist och högre lönekostnader. Därför är det viktigt att Tranås kommun som arbetsgivare också funderar på vilka andra möjligheter som kan vara till hjälp för att tillgodose verksamheternas behov. Exempelvis nyttja digitaliseringens möjligheter för att avlasta medarbetare eller tänka nytt gällande vilken kompetens som behövs. Tillgången på personal förväntas inte att öka i samma takt och utsträckning som behovet av kommunal service. Det ställer stora krav på att arbetsgivaren fortsätter att arbeta med kompetensutveckling och arbetsmiljöarbete för att kunna fortsätta att utveckla verksamheterna och möta de krav som ställs på förändring, utveckling och specialisering. Samtidigt som arbetet för att Tranås kommun ska vara en attraktiv arbetsgivare blir viktigare än någonsin för att den tillgängliga arbetskraft som finns på arbetsmarknaden ska välja att söka sig till Tranås kommun och att de som redan arbetar i kommunen ska trivas och vilja stanna kvar.

Samtliga förvaltningar i kommunorganisationen ser kompetensförsörjningsutmaningar inom enstaka eller flera befattningar i dagsläget och det finns en viss oro att det inte kommer att bli lättare framöver. Inom vissa områden konkurrerar kommunen med den privata arbetsmarknaden vilket är en utmaning.

Från den 1 oktober 2023 gäller som huvudregel att alla medarbetare i kommuner ska ha minst 11 timmars sammanhängande dygnsvila under varje 24-timmarsperiod. Under året har berörda chefer tagit del av information gällande ramar att förhålla sig

till utifrån de nya bestämmelserna. Där efter har arbete påbörjats med nya scheman och förändrade arbetssätt för att kunna möta de nya förutsättningarna och förhålla sig till dem på bästa sätt.

För att ha systemmässiga förutsättningar att kunna hantera schemaläggning har ett projekt startat under våren 2023 gällande att införa en modul i redan befintligt lönesystem för att kunna hantera timvikarier och tillsvidareanställda medarbetares tid och där igenom bemanna verksamhetens behov på bästa sätt. Målsättningen är att starta pilotprojekt under början av 2024 för att därefter påbörja den breda implementeringen.

För att arbeta med medarbetares välbefinnande arbetar många förvaltningar inom kommunen med hälsosamtal för att kunna följa upp hur medarbetare och arbetsgrupperna mår. Uppföljning sker även i dialog mellan chef och medarbetare under medarbetar- och lönesamtal som hålls med samtliga medarbetare inom kommunen. I dessa samtal diskuteras även medarbetarens prestation i relation till uppdragsbeskrivningen. Under 2023 har nya och tydligare samtalsmallar utarbetats och implementeras för medarbetar- och lönesamtal för att skapa bättre och tydligare dialog mellan chef och medarbetare.

Arbetsmiljön är också en del som diskuteras på arbetsplatsträffar tillsammans med arbetsgruppen.

Chefer i kommunens verksamheter

En viktig faktor för samtliga chefer i Tranås kommun är att man förstår och kan hantera sitt uppdrag. Tranås kommuns chefer har fyra fokusområden i sitt chefskap som består av; personal, verksamhet, ekonomi och omvärldsanalys. Dessa fyra områden är alla centrala i chefsuppdraget, men arbetar man som chef med personalen i fokus, får det positiva effekter på hur verksamheten och ekonomin utvecklas. En engagerad och uppmärksam chef, skapar ofta en gemenskap och samhörighet med arbetslaget vilket bidrar till en god arbetsmiljö. Att som chef ständigt arbeta med arbetsmiljön, utgör i sin tur ett verktyg för att framgångsrikt utveckla och forma arbetslag och verksamhet samt att få en stabil ekonomi.

För att skapa förutsättningar för chefer i organisationen tillhandahåller HR-avdelningen interna utbildningar i bland annat arbetsrätt, lönebildning, rehabilitering, arbetsmiljö och rekrytering för att klä på den kunskap som behövs inom dessa områden.

Årsredovisning

För att säkra tillväxten av chefer inom organisationen ingår Tranås kommun i ett regionalt samverkansforum tillsammans med kommuner och regioner i Östergötland. Forumet går under namnet Framtida chef i Östergötland (FCÖ), vars syfte är att stärka försörjningen av framtida chefer och ledare i kommuner. Under hösten 2023 genomfördes antagningsprocess till programmet där 8 medarbetare visade sitt intresse och som efter ett rekryteringsförfarande slutade i att 5 medarbetare fick erbjudande att gå programmet. I februari 2024 är det uppstart för en ny omgång som kommer pågå under hela året. Programmets mål är att rusta chefs-talanger för framtida chefsuppdrag, genom att ge deltagarna kunskaper och färdigheter för chefsrollen.

Personalstatistik

Antal tillsvidareanställda per förvaltning	2023 dec	2022 dec
Kommunledningsförvaltning	73	68
Hr- och arbetsmarknadsförvaltning	70	80
Samhällsbyggnadsförvaltning	118	113
Bygg- och miljöförvaltning	15	16
Kultur- och fritidsförvaltning	54	39
Barn- och utbildningsförvaltning	660	648
Socialförvaltning	688	658
Antal anställda Tranås kommun	1 678	1 622

Analys – antal tillsvidareanställda

Antal tillsvidareanställda i kommunen har ökat med 56 personer sedan samma tidpunkt vid föregående år. Kultur- och fritidsförvaltningen tog vid årsskiftet 22/23 över kulturskolan med tillhörande 13 medarbetare från barn- och utbildningsförvaltningen, vilket är den främsta anledningen till deras ökning av medarbetare. Med hänsyn tagen till flytten av medarbetare avseende kulturskolan ökar barn- och utbildningsförvaltningen med netto 25 medarbetare.

Socialförvaltningen har ökat med 30 personer som dels beror på ökat behov i verksamheten och anpassning till nya schemadirektiv utifrån förändrade regler kring dygnsvilan.

Genom vakansprövning säkerställs att nyrekrytering enbart sker i nödvändigaste fall och att kompetensväxling sker i de fall inriktningen på tjänsten behöver ändas. Kommunstyrelsen har antagit en kommunövergripande kompetensförsörjningsplan som varje förvaltning ska ha brutit ner utifrån sina

egna respektive kompetensförsörjningsutmaningar nu och framöver. Genom att kartlägga nuvarande och kommande behov, kan varje förvaltning identifiera vilka eventuella åtgärder man kan behöva genomföra för att möta de utmaningar inom kompetensförsörjning som vi står inför.

Sysselsättningsgrad	2023 dec	Förändring	2022 dec
Kommunledningsförvaltning	94,5%	-1 %	95,5%
Hr- och arbetsmarknadsförvaltning	95,7%	-0,5 %	96,2%
Samhällsbyggnadsförvaltning	94,0%	1,1 %	92,9%
Bygg- och miljöförvaltning	93,3%	-0,4 %	93,7%
Kultur- och fritidsförvaltning	85,1%	-9,5 %	94,6%
Barn- och utbildningsförvaltning	90,1%	0,2 %	89,9%
Socialförvaltning	67,8%	4,2 %	63,6%
Tranås kommun totalt	81,5%	1,4%	80,1%

Analys – sysselsättningsgrad

Andelen heltidsanställda har från föregående år ökat med totalt 1,4 % inom kommunen. Tranås kommun arbetar för att heltid ska vara norm på sysselsättningsgraden vid nyanställning, och strävar efter att redan anställda medarbetare i högre utsträckning ska arbeta på en högre sysselsättningsgrad, under förutsättning att det finns ett behov i verksamheten och att ekonomin tillåter det. Detta är en viktig del i arbetet med kompetensförsörjningen i Tranås kommun. Kompetensförsörjningen kommer att vara en stor utmaning framöver och då behöver Tranås kommun som arbetsgivare sträva efter att fler arbetar heltid.

Sjukfrånvaro total	2023	2022
Total sjukfrånvaro i % av de anställdas sammanlagda ordinarie arbetstid	6,74 %	7,0 %
Andel av sjukfrånvaro som avser frånvaro under en sammanhängande tid av 60 dagar eller mer	3,03 %	8,16 %
Sjukfrånvaro för kvinnor	7,3 %	7,52 %
Sjukfrånvaro för män	4,93 %	5,37 %
Sjukfrånvaro 29 år eller yngre	7,25 %	7,82 %
Sjukfrånvaro 30–49 år	6,94 %	6,90 %
Sjukfrånvaro 50 år eller äldre	7,16 %	8,16 %

Analys – sjukfrånvaro

Den totala sjukfrånvaron för 2023 är lägre

Årsredovisning

än året dessförinnan. Vi ser även en avsevärd minskning på sjukfrånvaro som avser frånvaro under en sammanhängande tid av 60 dagar eller mer, sedan föregående år.

Under de senaste åren har sjukfrånvaron ökat till följd av covid-19 och den har inte gått tillbaka till samma nivåer som vi hade före pandemin, men det vi ser nu är att den minskar. Arbetet med att sänka sjuktalen och att få kontroll över sjukfrånvaron kommer att fortgå. Det är viktigt att arbeta tidigt och aktivt för att uppmärksamma och komma till rätta med.

Jämställdhet och mångfald

I Tranås kommun finns ett program för mångfald med tillhörande rutin om nytt arbetssätt för aktiva åtgärder. Det är ett förebyggande och främjande arbete för att motverka diskriminering och på annat sätt verka för lika rättigheter och möjligheter oavsett kön, könsöverskridande identitet eller uttryck, etnisk tillhörighet, religion eller annan trosuppfattning, funktionsnedsättning, sexuell läggning eller ålder. Rutinen och dess åtgärder bidrar till och kontrollerar uppfyllelsen av kommunens vision och mål för mångfaldsarbetet.

I Tranås kommun är det övervägande andel män som arbetar heltid. Det senaste året har det skett en ökning med 1,7 % av kvinnor som arbetar heltid respektive 0,7 % av män som arbetar heltid. Det är glädjande att andelen heltidsarbetande ökar men vi behöver fortsätta att arbeta för en större ökning bland andelen kvinnor.

Tranås kommun arbetar efter att tjänster i så stor utsträckning som möjligt ska annonseras på heltid, samt att medarbetare som önskar att öka sin sysselsättningsgrad bör erbjudas detta inom en period på sex månader.

Arbetsmiljö

Tranås kommun har drygt 120 hälsoinspiratörer som är en viktig del i det förebyggande arbetsmiljöarbetet och de är även en del i att stärka det interna arbetsgivarvarumärket.

En medarbetarenkät tillika skyddsrondd gällande social och organisatorisk arbetsmiljö genomfördes under hösten 2023 för kommunens alla medarbetare, undantaget cheferna. Enkäten visade förbättringar inom samtliga frågeområden, från föregående enkät som genomfördes 2021.

Området som handlar om hur man som medarbetare upplever det närmaste ledarskapet får gröna resultat på samtliga frågor. Enkäten visade även på

att kommunens medarbetare är stolta över sina arbetsplatser och anser sig ha meningsfulla uppdrag.

Trakasserier och kränkande särbehandling accepteras inte i organisationen och samtliga frågor inom området får ett grönt resultat på kommunövergripande nivå. Arbetet med att följa upp handlingsplanerna efter enkäten försätter under 2024.

Tranås kommun använder sig av friskfaktorer inom arbetsmiljöarbetet. Friskfaktorer är ett verktyg, som ingår i en partsgemensam överenskommelse, för att hantera kommuners kompetensförsörjningsutmaningar framöver.

Under den årliga arbetsmiljödagen kallades chefer och skyddsombud till en förmiddag där det pratades om friskfaktorn ”tidiga insatser” samt fördjupning inom bland annat arbetsanpassning och arbetsplatsdialog med mera. Dagen avslutades med en föreläsning med fokus på hur vi kan bemöta psykiska funktionsvariationer och psykisk ohälsa.

Medarbetare

Som nämnt tidigare är medarbetarna den största tillgången i vår organisation. Som arbetsgivare är det därför viktigt att vi fortsätter att arbeta för att vara en attraktiv arbetsgivare samtidigt som vi värnar om våra medarbetares välbefinnande och hälsa

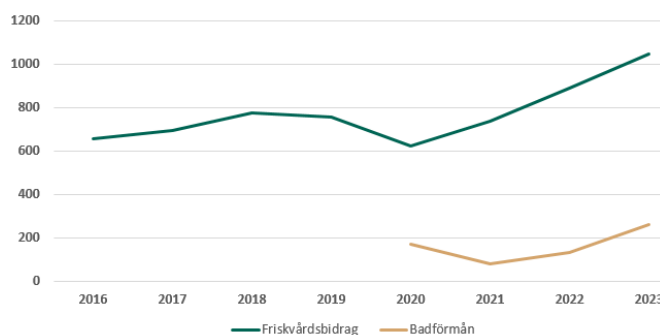
I Tranås kommun har medarbetarna möjlighet till ett individuellt friskvårdsbidrag på 1 200 kronor per år, samt ett kollektivt bidrag på 400 kronor per medarbetare och år. Under 2023 har 1048 medarbetare nyttjat sitt individuella friskvårdsbidrag vilket är en ökning med 160 stycken medarbetare från föregående år, men även den högsta siffran sedan det individuella friskvårdsbidraget infördes i Tranås kommun.

Andelen heltidstjänster	2023 dec	Förändring	2022 dec
Kvinnor	78,5%	1,7 %	76,8%
Män	92,8%	0,7 %	92,1%

Under 2023 togs beslut att höja det individuella friskvårdsbidraget från 1200 kr till 2500 kr med start att börja gälla 1 januari 2024.

Alla anställda erbjuds även 10 fria bad per år i kommunens simhall. Under 2023 var det 262 medarbetare som nyttjade badförmånen vilket är en ökning med 129 personer från föregående år.

Årsredovisning



Utöver detta har Tranås kommun fler förmåner och det pågår ett kontinuerligt arbete för att arbeta fram nya. Under 2023 återinfördes förmånen för månsyklar.

Utöver förmånerna så har Tranås kommun en motionsklubb, Kommunens må bra klubb (KMK), med egen styrelse bestående av medarbetare i Tranås kommun. KMK erbjuder olika aktiviteter för medlemmarna, med fokus på friskvård och hälsa.

Tranås Energi AB

En god arbetsmiljö för personalen säkras genom en fastlagd arbetsmiljöpolicy, fastställda arbetsmiljömål och handlingsplaner för dessa. En uppföljning av planerna, inklusive jämställdhetsplanen, sker varje år och resultatet meddelas vid styrelsens sammanträde och vid "Ledningens Genomgång".

Genom årliga utbildningsplaner säkerställs personalens kompetensutveckling. Företaget genomför flera årliga aktiviteter av friskvårdande karaktär och har även ett friskvårdsbidrag som personalen har möjlighet att ta del av. Hur medarbetarna upplever sin arbetssituation och sin arbetsmiljö mäts veckovis via ett digitalt verktyg, "Winning-temp". Det råder brist på en del av yrkeskategorierna i branschen varför det är viktigt att aktivt arbeta med att vara en så attraktiv arbetsgivare som möjligt.

Den korta sjukfrånvaron har uppgått till 1,5 % och långtidssjukfrånvaron till 1,4 %, totalt 2,9 %

AB Tranås bostäder

HR-arbetet på AB Tranås bostäder styrs av den framtagna verksamhetsplanen och företagets strategi för ledar- och medarbetarfrågor samt arbetsmiljöfrågor. Värdegrunden fortsätter att löpa som en röd tråd genom all aktivitet.

En mindre medarbetarundersökning har genomförts och visar ett medarbetarindex på 4,3 vilket är en ökning jämfört med 2022 då den låg på 3,5. Samtliga områden ligger högre 2023 där ledarskap, likabehandling, arbetssituation och stolthet och lojalitet har ökat allra mest. Mest nöjda är medarbetarna inom områdena likabehandling, mål och visioner samt arbetsmiljö. Minst nöjda är medarbetarna inom områdena medarbetarsamtal och företagsledning.

År 2022 fanns det en större skillnad mellan medarbetare på kontor och medarbetare i drift. Medarbetare på kontor var genomgående betydligt mer nöjda än medarbetare inom drift. Men den differensen har under 2023 minskat. Dem på kontor har ett medarbetarindex på 4,5 och dem i driften har 4,1.

Tidigare grupputvecklingsinsatser för respektive avdelning har fortsatt även under detta år. Arbetet sker med hjälp av beteendeprofiler samt mätning av effektivitet och samarbete i respektive arbetsgrupp och syftar till att skapa förståelse för varandra och tydlighet i arbetssituationen. Alla grupper har nu genomgått denna process och arbetet kommer fortsätta att följas upp under året samt beteendeprofiler kommer att genomföras på nyanställda.

Personalförändringar och ersättningsrekryteringar har skett inom driftgrupperna och kontorsgruppen på företaget på grund av medarbetare som sökt sig vidare till andra arbetsgivare. Tre medarbetare har slutat och dessa tre har ersatts, två ersattes direkt under året och den tredje ersattes i januari 2024. På grund av verksamhetens utveckling och vidare tillväxt rekryterar AB Tranås bostäder just nu en Projektledare som kommer att arbeta tillsammans med byggchefen på våra planerade och framtida byggprojekt.

Sjukfrånvaron har varit lägre under året än året innan och uppgick till 3,49%. Sjukfrånvaron uppgick år 2022 till 4,94 %.

AB Tranås bostäder kommer att jobba vidare med sina medarbetares motivation i sitt arbete och kommer kontinuerligt arbeta vidare med att förbättra arbetssituationen. Detta för att säkerställa att medarbetarna fortsätter att vara nöjda med AB Tranås bostäder som arbetsgivare.

God ekonomisk hushållning och ekonomisk ställning

En kommun ska en god ekonomisk hushållning i sina verksamheter, vilket även ska präglade hela kommunkoncernen. Det är kommunfullmäktige som beslutar om riktlinjer och mål för god ekonomisk hushållning.

Utvärdering av god ekonomisk hushållning

Kommunens mål för god ekonomisk hushållning är uppdelade i finansiella mål och verksamhetsmål. Verksamhetsmålen grundar sig i kommunens utvecklingsstrategi, framtagen av kommunfullmäktige, där varje fokusområde har verksamhetsmål kopplat till sig. En utvärdering av god ekonomisk hushållning sker i delårsrapporten och årsbokslutet. Under 2023 har fullmäktige beslutat om nya kommunövergripande mål för 2024 och framåt.

Målet är uppfyllt
 Målet uppfylls delvis
 Målet uppfylls inte

Finansiella mål

Kommunen har tre finansiella mål, vilka är kopplade till årets resultat, soliditet och budgetefterlevnad. Resultatet per 2023-12-31 för Tranås kommun uppgår till 62,4 mkr (40 mkr). Det budgeterade resultatet var 16,1 mkr, vilket motsvarar en positiv differens mot budget på dryga 46 mkr.

	Fokusmål 1	Årets resultat ska under en treårsperiod uppgå till minst 2 % av skatteintäkter och generella bidrag		
		2023-12-31	2022-12-31	2021-12-31
Årets resultat (mkr)		62,4	40,0	45,4
Resultat i % av skatteintäkter och bidrag		4,5 %	3,0 %	3,6 %
Genomsnitt 3-årsperiod		3,7 %	3,47 %	1,53 %
Slutsats	Målet är uppfyllt.			

I praxis finns en tumregel om att ett överskott på två procent av skatteintäkterna och generella bidrag är tillräckligt för att behålla förmågan att leverera service till sina medlemmar (Donatella, Petersson och Brorström, 2007). Tankegången som från början låg till grund för det så kallade tvåprocentmålet var att sektorn med ett tvåprocentigt överskott skulle kunna finansiera samtliga investeringar med skatteintäkter och generella bidrag, utan att öka skuldsättningsgraden. Denna regel tillämpas i många enskilda kommuner. Givet olika nivåer på soliditet och investeringar bör tvåprocentmålet inte vara relevant i alla kommuner, utan beroende av lokala förutsättningar. Därmed kan det finnas anledning att antingen ha ett högre eller lägre resultatmål än så. I Tranås kommun krävs ett högre mål än 2 % för att kunna självfinansiera de investeringsnivåer kommunen har i dagsläget och kommande år, vilket 2023 är ett tydligt exempel på. Trots ett resultat på 4,5 % av skatteintäkter och generella bidrag har ändå inte årets investeringar självfinansierats fullt ut.

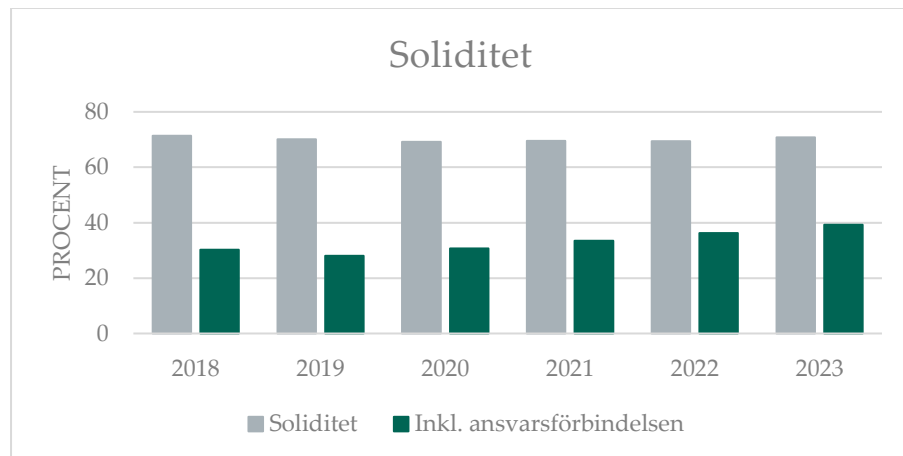
Med ett utfall på 4,5 % klarar kommunen kommunfullmäktiges mål. Kommunen klarar även fokusmålet om ett resultat på minst 2 % i genomsnitt på tre år, då utfallet för åren 2021–2023 i genomsnitt blir 3,7 %.

	Fokusmål 2	Kommunens soliditet inklusive pensionsskuld som ansvarsförbindelse ska uppgå till minst 20 %		
		2023-12-31	2022-12-31	2021-12-31
Soliditet inkl. ansvarsförbindelse pensioner (%)		39,2 %	36,2 %	33,5 %
Slutsats	Målet är uppfyllt.			

Årsredovisning

Soliditet är ett mått på kommunens långsiktiga finansiella handlingsutrymme. Måttet visar hur stor del av kommunens tillgångar som har finansierats med egna medel. Tranås kommun har under åren 2020–2023 redovisat positiva resultat vilket stärkt soliditeten. Kommunens soliditet inklusive pensionskund som ansvarsförbindelse uppgår per 2023-12-31 till 39,2 % (36,2 %). Att soliditeten ökar är en effekt av årets starka resultat.

Soliditeten enligt den så kallade blandmodellen uppgår till 70,8 % (69,4%).



Fokusmål 3	Vid konflikt mellan verksamhetsmål och ekonomiska resurser gäller det att hålla tilldelad budgetram		
	2023-12-31	2022-12-31	2021-12-31
Andel nämnder som håller tilldelad budgetram	4 av 7 (57,4 %)	5 av 7 (71,4 %)	6 av 7 (85,7 %)
Slutsats	Målet är inte uppfyllt då socialnämnden (-7,6 mkr), bygg- och miljönämnden (-0,3 mkr) samt kultur- och fritidsnämnden (-0,3 mkr) redovisar underskott. Totalt redovisar kommunens nämnder ett överskott på 1,3 mkr.		

Ekonomi betyder att hushålla med begränsade resurser. Kommuner ska enligt kommunallagen hushålla med sina resurser och sträva efter att få ut så mycket värde som möjligt av varje satsad krona. Det innebär att tillgång till ekonomiska och andra resurser sätter gräns för måluppfyllelsen och verksamhetens inriktning och omfattning, vilket är innebörden av tredje fokusmålet.

Skatte- och nettokostnadsutveckling

Tranås kommuns skatteintäkter samt intäkter från generella statsbidrag och kommunala utjämningsystemet (exkl. begravningsavgift) ökade med 69,4 mkr jämfört med 2022, vilket är en ökning med 5,3 %. Den stora ökningen beror främst på skatteunderlagets starka tillväxt under året vilket bidragit till positiva slutavräkningar.

Kommunens nettokostnader inklusive finansnetto har ökat med 52,4 mkr jämfört med 2022, vilket i procent motsvarar en ökning på 4,1 %. 2023 har varit ett ovanligt år med lågkonjunktur och minskat BNP, men trots det en stark ökning av skatteunderlaget. Kommunen arbetar aktivt med att få en ökad kostnadsmedvetenhet i verksamheterna, där ökad avtalstrohet och kommunens inköpssystem är viktiga faktorer. Covid-19-pandemin påverkar fortfarande i form av delvis ändrat beteende vad gäller resor, utbildningar och konferenser vilket innebär lägre kostnader. Inom vissa verksamheter med rekryterings- och bemanningssvårigheter ses ökade konsultkostnader vilket i jämförelse med egen anställd personal blir dyrare. Inflationen har också påverkat genom ökade kostnader för exempelvis livsmedel och bränsle.

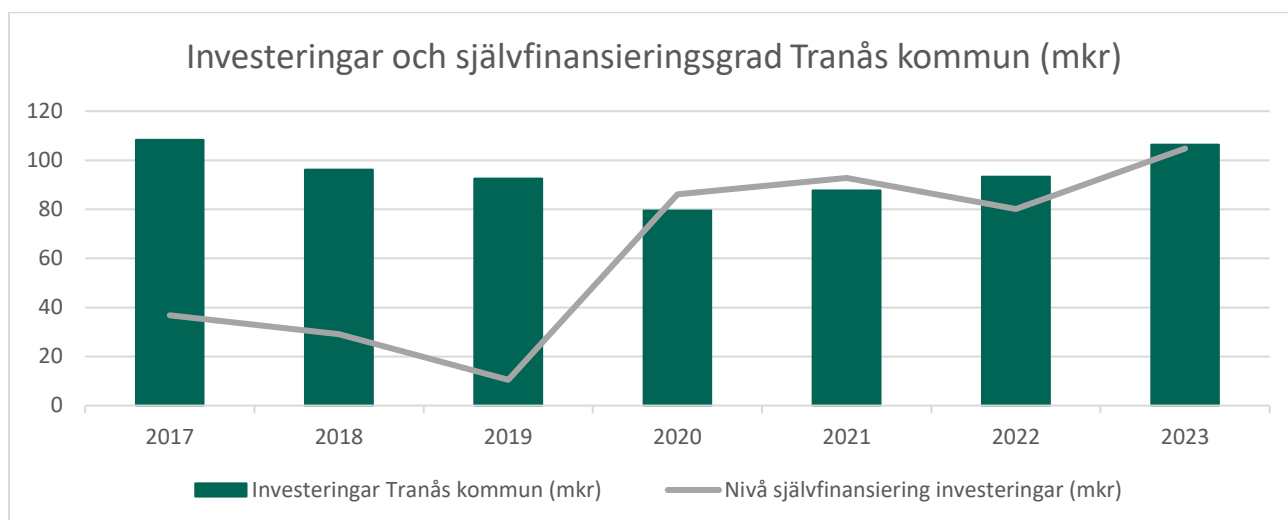
Skatte- och nettokostnadsutveckling	2023	2022	2021
Skatteintäkter och utjämnning, mkr	1 381,7	1 312,3	1 263,4
Ökning skatteintäkter och utjämnning jämfört med föregående år	5,3%	3,9%	4,7%
Verksamhetens nettokostnad inkl finansnetto, mkr	-1 329,9	-1 277,5	-1 226,9
Ökning (+)/minskning (-) i % jämfört med föregående år	+4,1%	+4,1%	+4,8%

Självfinansieringsgrad av investeringar

Tranås kommun har som mål att kommunens investeringar ska vara självfinansierade, det vill säga finansierade av årets avskrivningar, avsättningar och årets resultat. Investeringsutfallet 2023 uppgår till 106,3 mkr (93,3 mkr). Investeringsbudgeten var 105,1 mkr. Investeringsutrymmet med ett utfall på 62,4 mkr i resultat, uppgår till 105 mkr. Det innebär att kommunen i princip har självfinansierat alla årets investeringar, 99 procent. Under 2023 har likviditeten varit god, om än minskade, vilket innebär att investeringarna under 2023 inte behövs finansieras genom upplåning.

Kommunkoncernens investeringar uppgår till 565 mkr. Investeringsutrymmet blev 168 mkr vilket innebär att kommunkoncernens självfinansieringsgrad är 30 procent. I kommunkoncernen har upplåning krävts för att finansiera investeringarna.

Kommuninvest skriver i sin rapport Den kommunala låneskulden 2023 att offentlig verksamhet står inför svåra avvägningar. Det demografiska trycket har delvis lättat men det finns fortfarande ett stort underliggande investeringsbehov. Äldre infrastruktur och fastigheter behöver rustas upp och anpassas för att leva upp till nya miljö- och kvalitetskrav. Samtidigt gör höga byggkostnader och stigande räntor att investeringskalkylerna är allt svårare att få ihop. Kommuninvest ser att kommunsektorns låneskuld stiger i lägre takt jämfört med tidigare år. Utvecklingen kan till viss del förklaras av en hög självfinansieringsgrad.



Kassaflödesanalys

År 2009–2011 överläts kommunens verksamhetsfastigheter till AB Tranås bostäder mot lånerevers. År 2012 lånade AB Tranås bostäder externt och löste den långfristiga skulden till Tranås kommun, som därmed erhöll överskottslikviditet. I samband med detta reglerade även Tranås Energi AB en långfristig skuld och överskottslikviditeten i kommunen placerades i obligationer med olika förfallotidtider.

Trots det mycket starka resultatet har Tranås kommun under 2023 ett negativt kassaflöde på -11,0 mkr (-24,9 mkr). Även 2023 har investeringsverksamheten finansierats med egna likvida medel, men det har inneburit en försämrad likviditet. Den löpande verksamheten har inte tillfört tillräckligt med likvida medel för att fullt ut täcka investeringsverksamheten. Kommunkoncernen har för året ett positivt kassaflöde, 88 mkr, men med skillnaden att upplåning har krävts i koncernen att finansiera investeringar, vilket ökat likviditeten. Resultatet från den löpande verksamheten i koncernen räcker inte till för att finansiera årets investeringar, därför har upplåning skett.

Verksamhetsmål

I kommunfullmäktiges utvecklingsstrategi för 2020–2023 har fyra fokusområden valts ut för kommunen; *Innovativ integration*, *Utbildningsnivå*, *Kommunikationer och infrastruktur* och *Företagsklimat*. Till varje fokusområde finns uppsatta mål. Genom att fokusera på fyra områden vill kommunen få positiva effekter såsom

Årsredovisning

ökad tillväxt, trivsel, kreativitet och förbättrad folkhälsa, vilket i slutändan leder till ökade skatteintäkter och på längre sikt till mer resurser till välfärdstjänster.

 Målet är uppfyllt  Målet uppfylls delvis  Målet uppfylls inte

1. Innovativ integration

Segregationen i Sverige ökar och antalet områden med socioekonomiska utmaningar blir fler, vilket även är en verklighet i Tranås kommun. Genom minskad boende- och skolsegregation samt ökad sysselsättning kan trenden vändas. Med ett öppet och inkluderande förhållningssätt, där språket är nyckeln till framgång, arbetar kommunen för att förhindra utanförskap.

Fokusmål 1	Öka antalet godkända resultat i skolan		
	Utfall 2023-12-31	Utfall 2022-12-31	Utfall 2021-12-31
Examen i samband med student aktuellt läsår	85,0%	86,0%	89,0%
Elever åk 9 behörighet till yrkesprogram	89,2%	84,1%	80,3%
Elever åk 9 behörighet till ekonomi-, humanistiska- och samhällsvetarprogram	86,9%	81,2%	78,0%
Slutsats	Måluppfyllelsen är ganska konstant de senaste tre åren. Siffrorna är en ögonblicksbild över andel som klarade examen i samband med studentavslutningarna i juni respektive år. När det gäller elever med behörighet till yrkesprogram har en kontinuerlig förbättring skett under tre års tid. Detsamma gäller för elever med behörighet till studieförberedande program. Barn- och utbildningsförvaltningen har under senaste året infört ett systematiskt kvalitetsarbete, där tydliga utvecklingsläraruppdrag och relevanta föreläsningar kan ligga bakom den positiva kunskapsutvecklingen. Fokusmålet uppfylls då samtliga mål utvecklats positivt jämfört med startvärdena 2019-12-31 (72,8%, 82,4% & 81%).		

Fokusmål 2	Ökad sysselsättning bland utrikes födda		
	Utfall 2023-12-31	Utfall 2022-12-31	Utfall 2021-12-31
Arbetslösheten bland utrikes födda	17,9%	20,0 %	25,0 %
Slutsats	Målet uppfylls då det utvecklats positivt i förhållande till startvärdet 32,6% (2019-12-31). Tranås kommun har sedan föregående år en minskning med -21,1 procentenheter för denna målgrupp. Dock kan vi se att kvinnor (22,1%) har en högre arbetslöshet än män (14,5%). Över tid har arbetslösheten minskat årligen i denna målgrupp. Inskrivna arbetslösa andel 16-64 år. Källa: Arbetsförmedlingen 2023-12-31		

Fokusmål 3	Arbetslösheten minskar till under genomsnittet i länet (%)		
	Utfall 2023-12-31	Utfall 2022-12-31	Utfall 2021-12-31
Arbetslösheten i Tranås kommun	6,5 %	6,2%	7,8%
Slutsats	Arbetslösheten har efter några år med nedåtgående trend vänt upp och ökat med 0,4 procentenheter. Även Jönköpings län har samma utveckling med en ökning på 0,4 procentenheter. Världsläget och inflationen har påverkat utvecklingen negativt och under 2023 har flera stora industriföretag varit tvungna att varsla och säga upp personal. Många av de som blivit arbetslösa är ungdomar. Målet är ej uppfyllt då länets arbetslöshet är lägre än kommunens. Län: Inskrivna arbetslösa 2023-12-31 5,9%		

Årsredovisning

2. Utbildningsnivå

Sveriges befolkning får generellt en allt högre utbildningsnivå, dock ser vi att Tranås kommun ligger efter. En tillväxtfaktor för Tranås kommun är att öka utbildningsnivån i syfte att säkerställa kompetensförsörjning och innovationskraft för såväl näringslivet som offentlig sektor.

	Fokusmål 1	Fler ungdomar väljer högre utbildning		
		Utfall 2023-12-31	Utfall 2022-12-31	Utfall 2021-12-31
Invånare 25–64 år med eftergymnasial utbildning		33,3%	32,2 %	31 %
Slutsats		Målet är uppfyllt då andelen invånare med eftergymnasial utbildning ökar		

	Fokusmål 2	Fler människor stannar kvar eller återvänder för att bo eller arbeta i kommunen		
		Utfall 2023-12-31	Utfall 2022-12-31	Utfall 2021-12-31
Personer som flyttat till Tranås kommun		891 personer	918 personer	966 personer
Personer som flyttat från Tranås kommun		873 personer	977 personer	1001 personer
Slutsats		Målet uppfyllt då fler personer flyttat till än från kommunen. Under 2023 minskade befolkningen i Tranås kommun med -49 personer men det totala flyttnettot uppgick till +18 personer. Flyttningsöverskottet från egna länet var negativt -33 personer, flyttningsöverskottet från övriga Sverige positivt +15 personer och invandringsöverskottet var positivt +36 personer. Gruppen 30-39 år fortsätter att öka.		

3. Företagsklimat

Ett bra företagsklimat är viktigt för att skapa tillväxt och arbetstillfällen i Tranås kommun. Ett attraktivt näringsliv ger nyetablering av företag, arbetskraftsinflyttning samt ökad sysselsättning.

	Fokusmål 1	Kommunens ranking av företagsklimat ska öka till topp 20 i Sverige		
		Utfall 2023-12-31	Utfall 2022-12-31	Utfall 2021-12-31
Ranking i Svenskt Näringslivs enkät-undersökning Företagsklimat		Plats 30	Plats 18	Plats 16
Slutsats		Målet uppfylls ej.		

	Fokusmål 2	Byggklar mark för industriverksamhet ska finnas i kommunen		
		Utfall 2023-12-31	Utfall 2022-12-31	Utfall 2021-12-31
Kvm byggklar tomtmark		95 000 kvm	100 000 kvm	45 000 kvm
Slutsats		Målet anses delvis uppfyllt. Kommunen har sålt av en mindre tomt vilket gör att vi ligger i underkant av målet om 10 ha grovtorraserad industrimark. Dock är vi mycket väl förberedda med projektering och påbörjat masshantering för ca 60 000 kvm ytterligare mark. Intressenter finns som räknar på nya etableringar. Utfallet ligger nära startvärdet på 100 000 kvm.		

4. Kommunikationer och infrastruktur

De senaste årtiondena har det blivit allt vanligare att arbeta i en annan kommun än sin boendekommun, där även närhet till storstadsregioner har stor betydelse. För tillväxt i Tranås kommun är det viktigt att ingå i en större arbetsmarknadsregion där infrastruktur och kommunikationer har en avgörande roll. Genom bättre infrastruktur kan fler kommuninvånare bo i Tranås kommun men på ett enkelt sätt pendla till arbete i närliggande kommun eller större stad.

	Fokusmål 1	Utökad turtäthet med tåg och buss
		Utfall 2023-12-31
Turtäthet		Försämringar av turtätheten under 2023.
Slutsats		Från och med sommartidtabellen 2023 genomförde Jönköpings länstrafik en rad besparingsåtgärder kopplat till ökade driftkostnader och budgetunderskott vilket påverkade busstrafiken i betydande omfattning. För Tranås kommuns del innebar det indragen

Årsredovisning

<p>stadsbusstrafik, nedläggning av linje 540 (direktbuss till Jönköping) samt minskad tur-täthet på flertalet övriga linjer där JLT är trafikhuvudman. Därutöver lades alla nysatsningar, bland annat ny stadsbusstrafik, på is. Tågtrafiken har dock inte berörts av neddragningarna.</p> <p>Neddragningar planeras även inom Östgötatrafiken, vilket kan komma att påverka kollektivtrafik över länsgräns. Inte heller här berörs tågtrafiken.</p> <p>För att mildra konsekvenserna pågår arbete med kommunala/mellankommunala initiativ genom köp av tilläggsstrafik och genom upphandling av egen trafik. Bland annat busstrafik för gymnasiependling Ödeshög – Tranås samt transferbuss från stationen till Hjälmeryd/Höganloft. Vidare har JLT genom att förlänga regionbusslinjer till att även erbjuda viss stadsbusstrafik i viss mån kompenserat för indragna stadsbussar.</p>
--

Fokusmål 2	Högre standard på vägnätet till och från Tranås Utfall 2023-12-31
Standard vägnät	Under året har inga större förändringar skett på vägnätet och i gällande nationell och regional infrastrukturplan finns inga särskilt utpekade objekt som ligger inom Tranås kommun. Inför påbörjad ny planeringsomgång finns emellertid prioriteringar som berör Tranås kommun. Det gäller framförallt mötesseparerad väg på resterande delar av väg 32 söderut samt att gång- och cykelbana i relationen Katarp – Säby – Gripenberg nu finns med på den regionala prioriteringslistan.
Slutsats	Infrastrukturprojekt av den här typen har ofta en mycket lång planeringshorisont. Det är emellertid positivt att både väg 32 och gång- och cykelbana Katarp – Säby – Gripenberg nu finns med i planeringen som namngivna objekt. Målet är därmed delvis uppfyllt.

Fokusmål 3	Utbyggnad av gång-och cykelbanor i kommunen Utfall 2023-12-31
Aktivitet under året	Färdigställda projekt <ul style="list-style-type: none">• Koppargatan 163 meter• Lussebogatan 400 meter• Svampgatan 183 meter Totalt 746 meter
Slutsats	Målet är uppfyllt. Kommunala GC-vägar Tranås kommun hade 2022-12-31 68 610,5 m kommunala GC-vägar och 2023-12-31 har Tranås kommun 69 356,5 m GC-vägar. Det kommunala GC-vägnätet har under 2023 byggts ut med 746 m. Statliga GC-vägar Tranås kommun hade 2022-12-31 2 884,1 m statlig GC-väg och 2023-12-31 har Tranås kommun 2 884,1 m GC-vägar. Inga utbyggnationer av statlig GC-väg har skett 2023 inom Tranås kommun. Regionen har tagit fram en regional cykelplan och bland de prioriterade stråken för framtida utbyggnation finns sträckan Tranås-Gripenberg med. Sträckan är prioriterad som en brist med prioritet 3 och har i dagsläget ingen budget eller tidsplan för åtgärd då brister med prioritet 1 och 2 ska åtgärdas först. Sträckan finns dock med och kommer därmed att åtgärdas någon gång i framtiden.

Slutsats god ekonomisk hushållning

För att uppnå god ekonomisk hushållning i Tranås kommun krävs, enligt kommunens riktlinje, att:

- Samtliga finansiella mål har uppnåtts under räkenskapsåret.
- Verksamhetsmålen har utvecklats i en positiv riktning i förhållande till startvärdet.

Då varken alla finansiella mål eller verksamhetsmål är uppfyllda kan det konstateras att Tranås kommun inte uppnår god ekonomisk hushållning år 2023, trots starkt resultat och att flera fokusmål är uppfyllda eller delvis uppfyllda.

Balanskravsresultat och resultatutjämningsreserv

En balanskravsutredning ska redovisas i årsredovisningen enligt 11 kap. 10 § Lagen om kommunal bokföring och redovisning. Det finns krav att kommuner ska ha en ekonomi i balans. Vid negativt resultat ska kommunfullmäktige anta en åtgärdsplan för hur det negativa underskottet ska återställas de närmaste tre åren i enlighet med 11 kap. 12 § Kommunallagen. Upplysning ska lämnas om hur tidigare räkenskapsårs negativa balanskravsresultat har reglerats och om det balanskravsresultat som återstår att reglera. Att balanskravet uppfylls är en grundförutsättning för långsiktig stabilitet.

Tranås kommun redovisar ett resultat på 62 mkr för år 2023. Efter justeringar uppgår årets balanskravsresultat till 54 mkr och därmed kan avsättning till resultatutjämningsreserv (RUR) göras med 1,4 mkr.

Avstämning balanskrav	2023	2022
Årets resultat	62,4	40,0
Avgår realisationsvinster	-3,2	-21,8
Avgår realisationsförluster	2,2	13,7
Oreal. vinst/förlust i värdepapper	-2,8	2,9
Återför oreal vinst/förl värdepapp	-2,9	0,1
Synnerliga skäl att inte återställa	0	0
Reservering RUR	-1,4	-0,9
Balanskravsresultat	54,3	34,0

Resultatutjämningsreserv

I enlighet med kommunfullmäktiges regler för god ekonomisk hushållning finns även beslut om resultatutjämningsreserv, vilket gör det möjligt för kommunen att reservera delar av ett positivt resultat i en resultatutjämningsreserv. Denna reserv kan sedan användas för att jämna ut intäkter över en konjunkturcykel.

Beräkningen av RUR grundar sig i skatteintäkter och generella bidrag (1 381,7 mkr) med en möjlig avsättning vid överskott på 1 % av skatteintäkter, vilket kräver ett resultat på minst 13,8 mkr. Taket för resultatutjämningsreserven utgör 2 % av skatter och bidrag; 27,6 mkr. Detta innebär 1,4 mkr i avsättning för 2023.

Resultatutjämningsreserv, mkr	2023
Ingående värde	26,2
Reservering till RUR	1,4
Disponering av RUR	-
Utgående värde	27,6

Återställande av negativt balanskravsresultat

Vid ingången av år 2023 finns inga negativa balanskrav att återställas.

	2023
Balanskravsresultat, mkr	54,3
IB ack ej återställda negativa resultat	0,0
Summa	54,3
UB ack ej återställda negativa resultat	0,0

Resultatreserv

Riksdagen fattade under hösten 2023 beslut om att resultatutjämningsreserven ska ersättas med resultatreserv (RER) från räkenskapsåret 2024. Det innebär att 2023 är sista året som avsättning till resultatutjämningsreserven kan ske. Kommunens medel i resultatutjämningsreserven, 27,6 mkr, får nyttjas till utgången av år 2023.

Förväntad utveckling

Konjunktur

År 2023 avslutas med att den svenska ekonomin befinner sig i en lågkonjunktur. Konjunkturinstitutet spår att lågkonjunkturen kommer att fördjupas 2024 med ökad arbetslöshet som följd. Under början av 2024 har flera företag i kommunen varslat om uppsägningar, och trenden med ökad arbetslöshet har fortsatt.

Inflationstoppen ligger sedan en tid bakom oss och inflationen spås fortsätta sjunka till under Riksbankens inflationsmål på 2 procent vilket sannolikt leder till räntesänkningar under 2024. Riksbanken skriver att styrräntan kan sänkas redan under första halvåret. Resultatet av penningpolitiken tar tid, därför väntas effekten av lägre inflation och lägre ränteläge ge utslag först under 2025 och BNP-tillväxten tar fart igen.

SKR spår, till följd av svag sysselsättning, att skatteunderlaget utvecklas svagt under 2024. Därmed kommer skatteintäkterna öka synnerligen svagt. SKR:s prognos antar också svaga öknings av konsumtion och investeringar i kommunsektorn. Från 2025 sker en återhämtning i konjunkturen och i skatteunderlaget.

Den höga inflationen har varit en faktor till att kommunernas pensionskostnader ökat kraftigt under 2023 och 2024. Enligt de senaste prognoserna spås inflationen sjunka ytterligare under 2024 vilket leder till en betydande minskning av pensionskostnader år 2025, som får en direkt positiv effekt på förväntat resultat för kommunsektorn.

För att klara av att uppfylla kravet på god ekonomisk hushållning krävs ett fortsatt arbete för att upprätthålla en ekonomi i balans, en mycket aktiv ekonomistyrning med handlingskraft och en god prognosförmåga. Speciellt under de utmanade åren vi har närmst framför oss.

Investeringar

Investeringarnivåerna i kommunen de kommande åren är mycket höga, vilket ställer krav på resultat runt 6–7 procent av skatteintäkter och generella bidrag för att undvika upplåning. Med de konjunkturförutsättningar som råder kommer inte kommunen kunna leverera resultat i den nivån. Det bety-

der att Tranås kommun sannolikt går mot att investeringar delvis kommer att finansieras av lånade medel.

Demografi

Befolkningssammansättningen i Sverige håller på att förändras. Vi får fler äldre, en stigande livslängd samtidigt som befolkningen i de lägre åldrarna minskar till följd av lågt födelseantal. Detta medför att befolkningsstrukturen blir alltmer skev. Utvecklingen i Tranås kommun stämmer överens med utvecklingen i riket. En stor ökning av äldre förväntas i kommunen kommande år samtidigt som totala antalet barn och unga förväntas minska.

Kommunen är medveten om den förväntade utvecklingen. Därför har strategin Inriktning för tillväxt tagits fram för att kunna påverka den demografiska utvecklingen i den riktning kommunen ser behov av. Att kommunen vänder denna trend är av högsta vikt för att generera ekonomiskt handlingsutrymme att satsa på välfärden.

Hållbar utveckling

Kommunen har tre strategier för hållbarhet; Inriktning för tillväxt, Strategi för social hållbarhet och Strategi för ekologisk hållbarhet. Strategierna ska beaktas vid kommunkoncernens beslut och verksamheternas arbetssätt de kommande åren. Från år 2024 gäller nya kommunövergripande mål där några är direkt kopplade till strategierna. Arbete med strategierna sker löpande under mandatperioden, men även utvärdering och återrapportering.

Kompetensförsörjning

Utmaningen med kompetensförsörjningen fortsätter. Ökat personalbehov ses som en av kommunernas stora utmaningar framöver, vilket också ökar konkurrensen om personal till välfärdstjänster. Om kommunerna inte lyckas rekrytera ses konsekvenser såsom kompetensbrist och högre lönekostnader. Framför allt inom socialtjänsten är utmaningen stor med en befolkning som blir äldre. Förutom att rekrytera ny personal för att möta det ökade behovet av välfärdstjänster, ska pensionsavgångar återbesättas. Sannolikt krävs förändrat arbetssätt, digitaliseringar och effektiviseringar då ny personal av denna omfattning blir svår att rekrytera. För att möta dessa framtida utmaningar är det viktigt att nyttja kommunens resurser effektivt och kunna prioritera.

Finansiella rapporter

Resultaträkning

belopp i mkr	Not	TRANÅS KOMMUN		TRANÅS KOMMUN- KONCERN	
		2023	2022	2023	2022
Verksamhetens intäkter	3	364,6	360,2	759,7	767,3
Verksamhetens kostnader	4,5,6,7	-1 682,6	-1 616,6	-1 949,1	-1 902,8
Avskrivningar	8	-42,4	-40,1	-118,9	-122,1
VERKSAMHETENS NETTOKOSTNADER		-1 360,5	-1 296,5	-1 308,2	-1 257,6
Skatteintäkter	9	958,0	923,8	958,0	923,8
Generella statsbidrag och utjämning	10	434,1	393,8	434,1	393,8
		1 392,2	1 317,6	1 392,2	1 317,6
Verksamhetens resultat		31,7	21,1	83,9	59,9
Resultat från finansiella poster					
Finansiella intäkter	11	31,7	21,6	10,2	3,6
Finansiella kostnader	12	-1,0	-2,6	-40,4	-26,3
		30,6	19,0	-30,2	-22,7
Resultat efter finansiella poster		62,4	40,0	53,7	37,2
Skattekostnader	13	0,0	0,0	-6,9	-5,1
ÅRETS RESULTAT	14	62,4	40,0	46,8	32,2

Balansräkning

belopp i mkr	Not	TRANÅS KOMMUN		TRANÅS KOMMUNKONCERN	
		2023	2022	2023	2022
TILLGÅNGAR					
Anläggningstillgångar					
Immateriella anläggningstillgångar					
Immateriella anläggningstillgångar	15, 16	0,0	0,0	5,2	6,0
SUMMA IMMATERIELLA ANLÄGGNINGS- TILLGÅNGAR		0,0	0,0	5,2	6,0
Materiella anläggningstillgångar					
Mark, byggnader och tekniska anläggningar	17	595,5	560,7	2 491,8	2 311,0
Maskiner och inventarier	18	92,3	87,7	154,0	147,2
Pågående nyanläggningar	19	11,2	10,7	331,3	108,6
SUMMA MATERIELLA ANLÄGGNINGSTILL- GÅNGAR		699,1	659,1	2 977,1	2 566,7
Finansiella anläggningstillgångar					
Värdepapper och andelar	20	43,8	41,9	22,5	21,5
Långfristiga fordringar	21	3,3	3,3	174,8	182,8
SUMMA FINANSIELLA ANLÄGGNINGS- TILLGÅNGAR		47,1	45,1	197,3	204,3
SUMMA ANLÄGGNINGSTILLGÅNGAR		746,2	704,2	3 179,6	2 777,0
Omsättningstillgångar					
Varulager	22	1,5	1,8	16,6	17,3
Exploateringsfastighet	22	67,3	46,8	67,3	46,8
Kortfristiga fordringar	23	215,7	206,7	263,3	324,5
Kortfristiga placeringar	24	118,3	113,1	119,4	113,1
Kassa och bank	25	26,4	37,4	126,6	38,6
SUMMA OMSÄTTNINGSTILLGÅNGAR		429,3	405,8	593,2	540,2
SUMMA TILLGÅNGAR		1 175,5	1 109,9	3 772,8	3 317,2
EGET KAPITAL OCH SKULDER					
Eget kapital		741,6	703,6	1 029,4	992,7
Resultatutjämningsreserv		27,6	26,2		
Årets resultat		62,4	40,0	46,8	32,2
Summa eget kapital	26	831,7	769,8	1 076,1	1 024,9
Avsättningar					
Avsättningar	27, 28	83,7	87,0	171,0	167,9
Skulder					
Långfristiga skulder	29	52,9	47,4	2 136,9	1 770,6
Kortfristiga skulder	30	207,2	205,7	388,8	353,9
Summa skulder		260,1	253,1	2 525,7	2 124,4
SUMMA EGET KAPITAL, AVSÄTTNINGAR OCH SKULDER		1175,5	1109,9	3 772,8	3 317,2
Ställda säkerheter		Inga	Inga	Inga	Inga
Ansvarsförbindelser					
Borgensförbindelser	31	1 793,6	1 341,8	0,8	1,0
Pensionsåtagande	32	370,8	367,8	370,8	367,8
Andra ansvarsförbindelser	32	5,1	5,5	5,3	5,7
		2 169,5	1 715,1	377,0	374,5

Kassaflödesanalys

belopp i mkr	Not	TRANÅS KOMMUN		TRANÅS KOM- MUNKONCERN	
		2023	2022	2023	2022
DEN LÖPANDE VERKSAMHETEN					
Årets resultat		62,4	40,0	46,8	37,2
Avgår förändring eget kapital		0,0	0,0	0,0	0,0
Justering för av- och nedskrivning	33	42,4	40,5	118,9	122,1
Justering för övriga ej likviditetspåverkande poster	33	-3,9	2,7	11,8	5,8
Betald skatt		0,0	0,0	0,3	0,1
Kassaflöde från den löpande verksamheten före förändring av rörelsekapital		100,9	83,2	177,8	165,3
Kassaflöde från förändringar i rörelsekapital					
Ökning(-)/minskning(+) lagertillgångar & exploatering	22	-20,2	-8,2	-19,8	-10,6
Ökning(-)/minskning(+) kortfristiga fordringar	23	-9,0	-50,7	61,2	-93,8
Ökning(-)/minskning(+) kortfristiga placeringar	24	-5,2	3,0	-6,3	3,0
Ökning(+)/minskning(-) kortfristiga skulder	30	1,5	-4,2	34,9	31,2
Kassaflöde från den löpande verksamheten		68,0	23,1	247,8	95,1
INVESTERINGSVERKSAMHETEN					
Förvärv av immateriella anläggningstillgångar	15,16	0,0	0,0	-0,7	-0,7
Försäljning av immateriella anläggningstillgångar	15,16	0,0	0,0	0,0	0,0
Förvärv av materiella anläggningstillgångar	17,18,19	-82,7	-61,7	-540,6	-229,7
Försäljning/utrangering av materiella anläggningstillgångar	17,18,19	0,2	10,6	0,2	10,7
Förvärv av finansiella anläggningstillgångar		-2,0	0,0	-2,0	0,0
Försäljning av finansiella anläggningstillgångar		0,0	0,6	8,9	0,8
Kassaflöde från investeringsverksamheten		-84,5	-50,5	-534,1	-218,9
FINANSIERINGSVERKSAMHETEN					
Ökning(+)/minskning(-) långfristiga skulder	29	5,5	2,5	366,3	91,9
Ökning(-)/minskning(+) långfristiga fordringar	21	0,0	0,0	8,0	7,6
Kassaflöde från finansieringsverksamheten		5,5	2,5	374,3	99,5
ÅRETS KASSAFLÖDE					
Likvida medel vid årets början	25	37,4	62,3	38,6	63,0
Likvida medel vid årets slut	25	26,4	37,4	126,6	38,6

Not 1 Redovisningsprinciper

Tranås kommun följer den kommunala redovisningslagen Lag (2018:597) om kommunal bokföring och redovisning (LKBR), samt Rådet för kommunal redovisnings (RKR) rekommendationer, med vissa undantag.

Kommunkoncern och sammanställda räkenskaper

Kommunkoncernen består av följande kommunala koncernföretag:

Bolag	Ägarandel
Tranås Stadshus AB	100 %
Tranås Energi AB	100 %
AB Tranåsbestäder	99,99 %
Östanå Parken AB	100 %

Under året har AB Tranåsbestäder förvärvat dotterbolagen Tranås Kungsbacken 3:6 AB, Nötskrikan 10 i Tranås Fastighet AB och Tranås Svanen 10 AB. I övrigt har inga andra förändringar i sammansättningen av kommunkoncernen skett.

Ytterligare upplysningar om koncerninterna förhållanden återfinns i not 35.

Periodisering

Kostnader och intäkter som avser redovisningsåret har i huvudsak belastat eller tillgodoräknats periodens redovisning.

Löner avseende timanställda och Ob-ersättning till månadsanställda redovisas enligt kontantprincipen. Det innebär att löner och ersättningar som intjänats under december 2022 har belastat januari 2023, vilket är ett avsteg från principen om matching. Avvikelsen förklaras med att summan av dessa kostnader inte uppgår till något väsentligt belopp. Mot denna bakgrund gör kommunen bedömningen att påverkan på resultatet är försumbart.

Skatteintäkter

Periodens redovisade skatteintäkter består av preliminära skatteinbetalningar som kommit kommunen tillgodo under året, prognos för slutavräkning för innevarande år, samt skillnaden mellan den slutliga taxeringen och den redovisade skatteintäkten för föregående år.

Den preliminära slutavräkningen för skatteintäkter baseras på Sveriges Kommuner och Regioners (SKR) decemberprognos, i enlighet med rekommendation RKR R2 Intäkter. Avseende delårsrapporten baseras uppgifterna på SKR:s prognos som delges i augusti.

Övriga intäkter

Från år 2007 ställer lagstiftningen krav på att VA-verksamheten ska särredovisas från annan verksamhet. Anslutningsavgiften ska betraktas som förutbetalad intäkt, vilken successivt intäktsförs i samma takt som den tillgång den bidragit till att finansiera skrivs av. Anslutningsavgiften ska därmed periodiseras över en beräknad nyttjandeperiod på 50 år. Tranås kommun uppfyller dessa krav och en särskild särredovisning upprättas.

Investeringsbidrag redovisas som en förutbetalad intäkt och redovisas bland långfristiga skulder och periodiseras linjärt över anläggningens nyttjandeperiod i enlighet med RKR R2 Intäkter.

Semesterlöneskuld

Semesterlöneskulden avser ej uttagna semesterdagar vid årets slut. Tillsammans med ej kompenserad övertid och därpå upplupen arbetsgivaravgift redovisas den som en kortfristig skuld.

Anläggningstillgångar

Vad gäller anläggningstillgångar följer Tranås kommun RKR R4. Tillgångar avsedda för stadigvarande bruk och med nyttjandeperiod om minst tre år klassificeras som anläggningstillgång om anskaffningsvärdet överstiger ett prisbasbelopp.

Anläggningstillgångar har i balansräkningen upptagits till anskaffningsvärdet efter avdrag för planliga avskrivningar. Avskrivningarna påbörjas månaden efter som investeringen tas i bruk. Linjär avskrivning tillämpas och görs efter en bedömning av tillgångens nyttjandeperiod. På tillgångar i form av mark och konst görs inga avskrivningar.

Korttidsinventarier med en livslängd på max 3 år och inventarier av mindre värde kostnadsförs direkt.

Enligt LKBR 7 kap. 1 § ska samtliga anläggningstillgångar (inkl. finansiella anläggningstillgångar) värderas till anskaffningsvärde.

Mark som iordningsställt för försäljning ska enligt RKR redovisas såsom omsättningstillgång, vilket tidigare var inkluderat i anläggningstillgångar.

Komponentavskrivning

Enligt rekommendation RKR R4 Materiella anläggningstillgångar, ska en tillgång delas upp på olika komponenter och skrivas av separat, om den förväntade skillnaden i förbrukning mellan de olika

komponenterna är väsentlig. Tranås kommun uppfyller kraven avseende komponentavskrivning.

Enligt RKR rekommendation R5, ska vid finansiellt leasingavtal leasingobjektet redovisas som anläggningstillgång i balansräkningen, medan så inte är fallet om ett operationellt leasingavtal föreligger. Kommunens finanspolicy uttrycker restriktivitet vad gäller leasing och avsikten är att omfattningen av leasing ska minska. Därmed har inte något leasingobjekt redovisats som anläggningstillgång i kommunens balansräkning vilket skulle kunna innebära att RKR R5 inte efterlevs. Under 2024 påbörjas inventering av kommunens leasingavtal för att avgöra om finansiell leasing förekommer.

Lagertillgångar

Enligt RKR R19 Förråd, lager m.m. ska beräkning av lager ske enligt först-in-först-ut-principen eller genom beräkning av vägda genomsnittspriser. Tranås kommun använder huvudregeln, det vill säga värdering post för post.

Pensionsskulden

Avseende pensioner följer Tranås kommun RKR R10. Pensionsskulden redovisas enligt blandmodellen vilket innebär att intjänade pensioner fram till och med år 1997 inte redovisas som skuld eller avsättning, utan redovisas som ansvarsförbindelse. Endast utbetalningar som avser denna del av pensionsskulden belastar resultatet. Utbetalningar sker löpande under året.

Pensionsförmåner intjänade från år 1998 redovisas som en förpliktelse i balansräkningen. Kvartal tre och fyra av den avgiftsbestämda delen redovisas under kortfristiga skulder då utbetalning sker i mars respektive juni nästkommande år. Försäkringsavgift för pensionsförmåner över 7,5 inkomstbasbelopp betalas ut löpande under året. Visstidspensioner samt särskild avtalspension redovisas som avsättningar. Redovisning av löneskatt sker i enlighet med RKR:s rekommendation R10. Den särskilda löneskatten redovisas enligt samma principer som gäller för redovisning av pensioner, den så kallade blandmodellen. Förändringen avseende pensionsskuld har bokförts i enlighet med pensionsadministratören KPA:s beräkningar.

Enligt RKR R10 ska nämnas huruvida kommunen innehar finansiella placeringar av pensionsmedel. I Tranås kommun förekommer inte finansiell placering av pensionsmedel. Medlen återlånas i verksamheten.

Jämförelsestörande poster

Händelser som är viktiga att uppmärksamma vid jämförelser med andra perioder redovisas som jämförelsestörande poster. Som jämförelsestörande post redovisas intäkter och kostnader som sällan förekommer.

Finansiella instrument

Enligt LKBR 7 kap. 6 § ska finansiella instrument som innehas för att generera avkastning eller värdestegring värderas till verkligt värde. Tranås kommun innehar tillgångar i form av kortsiktiga placeringar i fonder på sammanlagt 118,3 mkr med en orealiserad vinst på sammanlagt 2,8 mkr per 2023-12-31. Den orealiserade vinsten har bokförts i resultaträkningen.

Finanspolitik

Kommunen och dess helägda bolag ska ha en god ekonomisk hushållning i sin verksamhet. Detta innebär att verksamheten ska bedrivas på ett ändamålsenligt och ekonomiskt tillfredsställande sätt. Vidare ska kommunen och dess helägda bolag förvalta sina medel på ett sådant sätt att krav på god avkastning och betryggande säkerhet kan tillgodoses, vilket framgår av kommunens finanspolicy med riktlinjer.

Policyn gäller för kommunen och dess direkt och indirekt helägda bolag.

Policyn inkluderar de föreskrifter för kommunens medelsförvaltning som fullmäktige ska fastställa enligt Kommunallag (2017:725) 11 kap 2-4 §. Kommunfullmäktige beslutar om ramar för upp- och utlåning, borgen, likviditetsbehov för investeringar, avsättning för pensionsmedel, avsättning för framtida ändamål samt övriga finansiella lån i samband med årligt budgetbeslut.

Nuvarande finanspolicy antogs av kommunfullmäktige i september 2022.

Driftredovisning

Kommunens driftredovisning sker enligt RKR R14, Drift- och investeringsredovisning.

Fullmäktige beslutar om rambudget till respektive nämnd i form av nettoanslag, därav redovisas budgetposterna i netto. I början av varje år justeras den av fullmäktige beslutade ramen för kapitaltjänst och senaste skatteprognos från SKR (februari innevarande år). Under 2023 har ramjustering skett en gång, enligt KF §58.

I driftredovisningen ingår löner som belastas med ett personalomkostnadspålägg på 39,75 procent.

Årsredovisning

Internräntan följer SKR:s rekommendation om 1,25 procent för 2023.

Gemensamma funktioner såsom Hr, ekonomi, upphandling och IT finns under kommunstyrelsen.

Investeringsredovisning

Kommunens investeringsredovisning sker enligt RKR R14, Drift- och investeringsredovisning.

Fullmäktige beslutar om nettoinvesteringsramar på projektnivå för respektive nämnd. Vissa projekt

kan löpa över flera år. I början av varje år kan den av fullmäktige beslutade ramen justeras med anslag för investeringsprojekt som inte blivit utförda föregående år. Under 2023 har ramjustering skett en gång, enligt KF §58.

Kassaflödesanalys

Kommunens kassaflödesanalys sker enligt RKR R13, Kassaflödesanalys. Kassaflödesanalysen upprättas enligt indirekt metod.

Not 2 Uppskattningar och bedömningar

Nedan följer de viktigaste uppskattningar och bedömningar som kommunen gör löpande eller i samband med bokslut.

För avsättningar och nuvärdesberäkningar används den procentsats för internränta som SKR tar fram. För år 2023 var internräntan 1,25 %.

Enligt RKR R9 redovisas avsättningar för återställande av Norraby deponeringsplats. Deponering av icke brännbart avfall pågick till och med år 2008. Nuvärdesberäkning av kommande utbetalningar har gjorts och beräkningen visar att tillräckliga medel är avsatta. Baserat på en projektering beräknas den totala sluttäckningskostnaden uppgå till cirka

33 mkr. Åtagandet är nuvärdesberäknat med en internränta på 1,25 %. Återställandet av deponin startade 2013 och beräknas pågå fram till 2029.

Kundfordringar äldre än sex månader anses vara osäkra.

Riktade statsbidrag intäktsförs enbart till det belopp som kommunen med säkerhet kommer att betalas ut.

För pensionskostnader samt skatteintäkter och generella bidrag gör kommunen själv ingen bedömning utan använder sig av de prognoser KPA respektive SKR tar fram.

Noter till resultaträkningen

	belopp i mkr	TRANÅS KOMMUN		TRANÅS KOMMUNKONCERN	
		2023	2022	2023	2022
Not 3.	Verksamhetens intäkter				
	Vatten- och avloppsavgifter	45,0	39,1	45,0	39,1
	Avfallsavgifter	20,1	18,5	20,1	18,5
	Vård- och omsorgsavgifter	42,2	37,9	42,2	37,9
	Barnomsorgsavgifter	18,9	17,4	18,9	17,4
	Driftbidrag och kostnadsersättningar från staten	79,8	82,5	79,8	82,5
	Ersättning försäkringskassan (LASS*)	28,7	22,2	28,7	22,2
	Vinst försäljning anläggningstillgångar	0,1	0,5	0,1	0,5
	Exploateringsintäkter	3,1	20,7	3,1	20,7
	El	0,0	0,0	231,1	237,0
	Fjärrvärme	0,0	0,0	122,3	132,2
	Fastigheter	0,0	0,0	185,5	174,1
	Övriga verksamhetsintäkter	126,7	121,3	149,5	136,9
	Fibernät	0,0	0,0	13,2	12,0
	Avgår koncerninterna intäkter	0,0	0,0	-179,7	-163,8
	Summa	364,6	360,2	759,7	767,3

* LASS = Lagen om assistansersättning, betalas ut av försäkringskassan till assistansutföraren. Dock ska intäkten för de första 20 timmarna per vecka betalas tillbaka, vilket genererar en kostnad som specificeras under not 4.

De kommuninterna mellanhavandena uppgår till 154,0 mkr. Föregående års kommuninterna mellanhavanden uppgick till 114,1 mkr. Dessa mellanhavanden är interna och ingår inte i ovan.

Not 4.	Verksamhetens kostnader				
	Verksamhetsrelaterade kostnader	-1 564,4	-1 517,5	-2 010,5	-1 967,5
	Pensionsutbetalningar ansvarsförb. inkl. löneskatt	-28,7	-27,6	-28,7	-27,6
	Nyintjänad pension inkl. löneskatt	-79,8	-49,6	-79,8	-49,6
	Kostnader LASS	-7,6	-8,1	-7,6	-8,1
	Förlust vid försäljning av anläggningstillgångar	-0,2	0,0	-0,2	0,0
	Anskaffningskostnad exploatering	-2,0	-13,7	-2,0	-13,7
	Bolagsskatt	0,0	0,0	0,0	0,0
	Avgår koncerninterna kostnader	0,0	0,0	179,7	163,8
	Summa	-1 682,6	-1 616,6	-1 949,1	-1 902,8

De kommuninterna mellanhavandena uppgår till 154,0 mkr. Föregående års kommuninterna mellanhavandena uppgick till 114,4 mkr. Dessa mellanhavanden är interna och ingår inte i ovan.

Årsredovisning

		TRANÅS KOMMUN		TRANÅS KOMMUNKONCERN	
		2023	2022	2023	2022
Not 5.	belopp i mkr				
	Anställda och personalkostnader				
	Medelantalet anställda, med fördelning på kvinnor och män uppgår till:				
	Kvinnor	1 265	1 212	1 291	1 235
	Män	346	339	394	385
	Summa	1 610	1 551	1 684	1 620
	Löner och andra ersättningar				
	Styrelse och verkställande direktör	4,1	3,4	7,2	6,4
	Övrigt anställda	700,1	662,5	739,5	698,6
	Summa	704,1	665,9	746,7	705,0
	Sociala kostnader				
	Pensionskostnader för styrelse och verkställande direktör*	0,1	0,1	0,8	0,7
	Pensionskostnader för övriga anställda	87,6	62,3	92,1	65,3
	Sociala kostnader styrelse och verkställande direktör*	1,4	1,2	2,6	2,3
	Sociala kostnader övriga anställda	236,5	217,4	249,9	229,3
	Summa	325,6	281,0	345,4	297,6
	Totala löner, ersättningar, sociala kostnader och pensionskostnader	1 029,8	947,0	1 092,1	1 002,6
	<i>* För Tranås kommun avser uppgiften kommunfullmäktiges och kommunstyrelsens arvoden + kommunchefslön.</i>				
	Upplysning om sjukfrånvaro				
	Sjukfrånvaro i procent av total arbetstid	6,7%	7,0%		
	Varav långtidsfrånvaro över 60 dgr	3,0%	8,2%		
	Sjukfrånvaro för kvinnor	7,3%	7,5%		
	Sjukfrånvaro för män	4,9%	5,4%		
	Sjukfrånvaro för personal 29 år eller yngre	7,3%	7,8%		
	Sjukfrånvaro för personal 30–49 år	6,9%	6,9%		
	Sjukfrånvaro för personal 50 år eller äldre	7,2%	8,2%		
	Könsfördelning bland ledande befattningshavare				
	Andel kvinnor i styrelsen	32%	37%	26%	29%
	Andel män i styrelsen	68%	63%	74%	71%
	Andel kvinnor bland övriga ledande befattningar	33%	33%	33%	33%
	Andel män bland övriga ledande befattningshavare	67%	67%	67%	67%
Not 6.	Arvode och kostnadsersättning till revisorer				
	Arvode förtroendevalda	0,3	0,3	0,3	0,3
	Revision (KPMG AB)	0,0	0,0	0,7	0,6
	Revision (Ernst & Young AB)	0,7	0,6	0,7	0,6
	Övriga kostnader revisorer	0,0	0,0	0,0	0,0
	Summa	1,0	0,9	1,8	1,5
Not 7.	Leasingavtal*				
	Personbilar med förfall inom 1 år	1,6	0,6		
	Personbilar med förfall inom 1–5 år	2,7	3,8		
	Övriga inventarier/ fordon med förfall inom 1 år	0,3	0,0		
	Övriga inventarier/ fordon med förfall inom 1–5 år	5,6	3,7		
	Summa	10,2	8,1		
	<i>* avser Tranås kommun Leasing bokfört värde</i>				

Årsredovisning

		TRANÅS KOMMUN		TRANÅS KOMMUNKONCERN	
		2023	2022	2023	2022
Not 8.	belopp i mkr				
	Avskrivningar och nedskrivningar				
	Fastigheter och tekniska anläggningar	-20,9	-20,5	-92,2	-89,8
	Maskiner och inventarier	-21,6	-19,6	-29,5	-26,5
	Immateriella anläggningstillgångar	0,0	0,0	-1,5	-1,4
	Nedskrivningar	0,0	0,0	4,4	-4,4
	Summa	-42,4	-40,1	-118,9	-122,1
Not 9.	Skatteintäkter				
	Kommunalskatt	927,9	890,4	927,9	890,4
	Begravningsavgift	10,5	5,3	10,5	5,3
	Slutavräkningar*	4,9	6,0	4,9	6,0
	Preliminär slutavräkning innevarande år	14,8	22,1	14,8	22,1
	Summa	958,0	923,8	958,0	923,8
	<i>* Differens mellan slutlig taxering och redovisad skatteintäkt föregående inkomstår.</i>				
Not 10.	Generella statsbidrag och utjämning				
	Inkomstutjämning	275,0	251,3	275,0	251,3
	Införandebidrag	0,0	0,0	0,0	0,0
	Regleringsbidrag	44,0	52,1	44,0	52,1
	Kostnadsutjämning	43,1	33,9	43,1	33,9
	Strukturbidrag	0,0	0,0	0,0	0,0
	Fastighetsavgift	43,9	41,4	43,9	41,4
	LSS-utjämning	20,6	10,7	20,6	10,7
	Skolmiljarden	0,0	2,5	0,0	2,5
	Äldreomsorgssatsningen	6,6	0,9	6,6	0,9
	Ökade kostnader för finansiering	0,0	0,4	0,0	0,4
	Kommunalekonomisk utjämning 2022*	0,8	0,0	0,8	0,0
	Kommuners medverkan vid 2022 års val	0,0	0,5	0,0	0,5
	Summa	434,1	393,8	434,1	393,8
	<i>* Avser Skatteverkets felräkning av kommunalekonomisk utjämning 2022 som reglerats 2023.</i>				
Not 11.	Finansiella intäkter				
	Utdelningar från koncernföretag	15,0	14,0	15,0	14,0
	Utdelningar på aktier och andelar	0,1	1,3	0,1	1,3
	Orealiserad värdestegring på finansiella instrument	2,8	0,0	2,8	0,0
	Ränteintäkter	6,2	0,9	13,3	2,6
	Ränteintäkter kundfordringar	0,1	0,1	0,1	0,1
	Borgensavgifter	7,4	5,7	7,4	5,7
	Övriga finansiella intäkter	0,1	-0,3	0,1	-0,3
	Avgår koncerninterna finansiella intäkter	0,0	0,0	-28,5	-19,6
	Summa	31,7	21,6	10,2	3,6
	<i>De kommuninterna finansiella intäkterna uppgår till 9,0 mkr. Föregående års kommuninterna finansiella intäkter uppgick till 7,3 mkr. Dessa intäkter är interna och ingår inte i ovan.</i>				
Not 12.	Finansiella kostnader				
	Orealiserad värdeminskning på finansiella instrument	2,9	-2,8	2,9	-2,8
	Räntekostnader	-3,8	0,2	-56,7	-29,2
	Övriga finansiella kostnader	-0,1	0,0	-0,1	0,0
	Avgår koncerninterna finansiella kostnader	0,0	0,0	13,5	5,7
	Summa	-1,0	-2,6	-40,4	-26,3
	<i>Lånekostnader redovisas i enlighet med huvudmetoden och belastar följaktligen resultatet för den period de hänför sig till. De kommuninterna finansiella kostnaderna uppgår till 9,0 mkr. Föregående års kommuninterna finansiella kostnaderna uppgick till 7,3 mkr. Dessa kostnader är interna och ingår inte i ovan.</i>				

Årsredovisning

	belopp i mkr	TRANÅS KOMMUN		TRANÅS KOMMUNKONCERN	
		2023	2022	2023	2022
Not 13.	Skatt på årets resultat				
	Aktuell skatt	0,0	0,0	-0,5	-0,7
	Uppskjuten skatt	0,0	0,0	-6,4	-4,4
	Summa redovisad skatt	0,0	0,0	-6,9	-5,1
Not 14.	Avstämning balanskrav*				
	Årets resultat enligt resultaträkning	62,4			
	Reducering av samtliga realisationsvinster	-3,2			
	Justering av samtliga realisationsförluster	2,2			
	Just för realisationsvinster/förluster enligt undantag	0,0			
	Orealiserad vinst i värdepapper	-2,8			
	Just återföring av orealiserade förluster i värdepapper	-2,9			
	Årets resultat efter balanskravsjusteringar	55,7			
	Reservering av medel från resultatutjämningsreserv	-1,4			
	Användning av medel från resultatutjämningsreserv	0,0			
	Balanskravsresultat	54,3			
	IB ack ej återställda negativa resultat	0,0			
	Summa	54,3			
	UB ack ej återställda negativa resultat	0,0			

* Endast Tranås kommun

Noter till balansräkningen

	TRANÅS KOMMUN		TRANÅS KOM- MUNKONCERN	
	2023	2022	2023	2022
belopp i mkr				
Not 15. Immateriella anläggningstillgångar				
Ingående anskaffningsvärden	0,0	0,0	12,9	12,2
Inköp	0,0	0,0	0,2	0,7
Rörelseförvärv	0,0	0,0	0,5	0,0
Omklassificeringar	0,0	0,0	0,6	0,0
Utgående ackumulerade anskaffningsvärden	0,0	0,0	14,2	12,9
Ingående avskrivningar	0,0	0,0	-7,6	-6,2
Omklassificeringar	0,0	0,0	-0,6	0,0
Årets avskrivningar	0,0	0,0	-1,5	-1,4
Utgående ackumulerade avskrivningar	0,0	0,0	-9,7	-7,6
Utgående redovisat värde	0,0	0,0	4,4	5,3
Genomsnittlig nyttjandeperiod	-	-	6,7	22,7
Not 16. Förskott avseende immateriella anläggningstillgångar				
Vid årets början	0,0	0,0	0,7	0,7
Summa	0,0	0,0	0,7	0,7
Not 17. Mark, byggnader och tekniska anläggningar				
Ingående anskaffningsvärden	908,6	877,5	3 524,5	3 316,4
Inköp	46,9	31,5	150,7	236,0
Rörelseförvärv	0,0	0,0	127,8	0,0
Försäljningar/ utrangeringar	-1,4	-2,8	-51,0	-30,6
Omklassificeringar	0,4	0,8	0,4	0,8
Färdigställda	8,8	2,0	8,8	2,0
Utgående ackumulerade anskaffningsvärden	963,4	909,0	3 761,3	3 524,5
Ingående avskrivningar	-347,9	-326,9	-1 179,6	-1 114,0
Rörelseförvärv	0,0	0,0	-6,1	0,0
Försäljningar/ utrangeringar	1,4	0,2	38,4	25,3
Omklassificeringar	-0,4	-0,7	-0,4	-0,7
Årets avskrivningar	-20,9	-20,9	-92,2	-90,2
Utgående ackumulerade avskrivningar	-367,8	-348,3	-1 239,9	-1 179,6
Ingående uppskrivningar	0,0	0,0	0,0	0,0
Årets uppskrivningar	0,0	0,0	4,4	0,0
Utgående ackumulerade uppskrivningar	0,0	0,0	4,4	0,0
Ingående nedskrivningar	0,0	0,0	-33,8	-29,4
Årets nedskrivningar	0,0	0,0	0,0	-4,4
Utgående ackumulerade nedskrivningar	0,0	0,0	-33,8	-33,8
Utgående redovisat värde	595,5	560,7	2 491,8	2 311,0
Genomsnittlig nyttjandeperiod	32,3	32,0	34,1	33,8
Uppgifter om förvaltningsfastigheter				
Redovisat värde			1 091,0	987,4
Verkligt värde			1 750,2	1 678,2

Årsredovisning

	TRANÅS KOMMUN		TRANÅS KOM- MUNKONCERN	
	2023	2022	2023	2022
Not 18. belopp i mkr				
Maskiner och inventarier				
Ingående anskaffningsvärden	188,1	175,9	319,2	297,2
Inköp	26,1	20,3	32,6	34,1
Rörelseförvärv	0,0	0,0	4,0	0,0
Försäljningar /utrangeringar	-10,3	-58,8	-13,3	-62,6
Färdigställda	0,0	3,5	0,0	3,5
Omklassificeringar	-0,2	46,9	-0,2	46,9
Utgående ackumulerade anskaffningsvärden	203,8	187,9	342,2	319,2
Ingående avskrivningar	-100,5	-92,3	-172,0	-161,0
Rörelseförvärv	0,0	0,0	-0,4	0,0
Försäljningar/ utrangeringar	10,3	58,6	13,3	62,4
Omklassificeringar	0,2	-46,9	0,2	-46,9
Årets avskrivningar	-21,6	-19,6	-29,5	-26,5
Utgående ackumulerade avskrivningar	-111,6	-100,3	-188,4	-172,0
Utgående redovisat värde	92,3	87,7	154,0	147,2
Genomsnittlig nyttjandeperiod	9,7	10,4	12,8	10,9
Not 19. Pågående nyanläggningar				
Ingående balans	10,7	6,4	108,6	154,6
Årets investeringar	9,6	9,1	287,6	105,6
Färdigställda	-8,8	-4,8	-64,5	-151,6
Utrangeringar	-0,2	0,0	-0,2	0,0
Utgående redovisat värde	11,2	10,7	331,3	108,6
Not 20. Värdepapper och andelar				
Aktier och andelar i koncernföretag				
Tranås Stadshus AB	18,0	18,0	18,0	18,0
Östanå Parken AB	10,3	10,3	10,3	10,3
Avgår koncerninterna aktier och andelar	0,0	0,0	-28,3	-28,3
Aktier och andelar, övriga				
Rederi AB SS Boxholm II	0,1	0,1	0,1	0,1
Södra Skogsägarna ekonomisk förening	0,2	0,2	0,2	0,2
Kommuninvest ekonomisk förening*	15,1	13,2	15,1	13,2
Övriga	0,0	0,0	6,9	8,0
Utgående redovisat värde	43,8	41,9	22,5	21,5

* Kommuninvest ekonomisk förening, avser inbetalt andelskapital vid inträde i föreningen om 825 000 kronor år 2002. Kommuninvest ekonomisk förening har därefter beslutat om insatsemissioner om sammanlagt 7 852 443 kr (insatsemission 2015 med 2 401 589 kronor).

År 2015 beslutades om att göra en särskild insats och det är en kapitaldel som medlemmarna i Kommuninvest deltar i utöver den obligatoriska insatsen. Tranås kommuns särskilda insats var 8 721 956 kronor och betalades in i september 2015. Under 2020 beslutade föreningsstämman om en obligatorisk nivå på insatsbelopp för åren 2021–2024. För att nå sin obligatoriska medlemsinsats betalade Tranås kommun in 3 700 000 kronor i november 2020 i samband med att förlagslånet på 3 700 000 kronor betalades ut av Kommuninvest. Tranås kommuns totala andelskapital i Kommuninvest ekonomisk förening uppgick 2023-12-31 till 22 099 200 kronor.

Enligt ny redovisningslagstiftning ska samtliga anläggningstillgångar (inkl. finansiella anläggningstillgångar) värderas till anskaffningsvärde. Detta innebär att tidigare gjorda uppskrivningar ska återföras direkt mot eget kapital. Vad gäller Kommuninvest ekonomisk förening uppgick detta belopp till 7 mkr som återförts mot eget kapital räkenskapsåret 2019. Tranås kommuns totala andelskapital uppgår per 2023-12-31 till 15,1 mkr.

Årsredovisning

	TRANÅS KOMMUN		TRANÅS KOM- MUNKONCERN	
	2023	2022	2023	2022
Not 21. belopp i mkr				
Långfristiga fordringar				
Fordran AB Tranåsbestäder	0,0	0,0	0,0	0,0
Fordran Östanå Parken AB	0,3	0,3	0,3	0,3
Medlemskonto Södra Skogsägarna	3,1	3,0	3,1	3,0
Långfristig fordran	0,0	0,0	171,9	179,8
Avgår koncerninterna finansiella tillgångar och koncerninterna långfristiga fordringar	0,0	0,0	-0,3	-0,3
Utgående redovisat värde	3,3	3,3	174,8	182,8
Not 22. Förråd, lager och exploateringsfastigheter				
Eldningsolja	0,0	0,0	3,6	2,8
Flis	0,0	0,0	2,3	2,1
Förrådsmaterial/mätare el	0,0	0,0	1,5	1,7
Förrådsmaterial/mätare service fjärrvärme	0,0	0,0	6,0	6,6
Utsläppsrätter	0,0	0,0	1,0	1,0
Gatuförråd	1,5	1,8	1,5	1,8
Övrigt	0,0	0,0	0,8	1,3
Exploateringsfastigheter	67,3	46,8	67,3	46,8
Utgående redovisat värde	68,8	48,6	83,9	64,0
Exploateringsfastighet				
Ingående balans	46,8	39,0		
Årets anskaffning och iordningsställande	23,6	32,3		
Sålda	-2,0	-11,1		
Nedskrivning	-1,2	-12,7		
Färdigställda	0,0	-0,8		
Utgående redovisat värde	67,3	46,8		
Not 23. Kortfristiga fordringar				
Kundfordringar	25,5	24,6	134,4	128,7
Statsbidrag	0,9	0,8	0,9	0,8
Interimsfordringar	20,4	22,3	36,0	41,9
Skattefordringar	77,2	81,3	78,9	83,7
Upplupna ränteintäkter	0,0	0,0	0,9	0,0
Fordran moms	13,7	14,0	13,7	14,0
Övriga fordringar	0,6	1,1	11,0	64,3
Fordran koncernföretag	77,5	62,5	77,5	62,5
Avgår koncerninterna kortfristiga fordringar	0,0	0,0	-89,9	-71,5
Utgående redovisat värde	215,7	206,7	263,3	324,5
Not 24. Kortfristiga placeringar				
Anskaffningsvärde	116,0	116,0	116,0	116,0
Värdereglering	-0,5	0,0	0,5	0,0
Anskaffningsvärde vid årets slut	115,5	116,0	116,5	116,0
Orealiserad värdereglering vid årets slut	2,8	-2,9	2,8	-2,9
Utgående redovisat värde	118,3	113,1	119,4	113,1
Not 25. Kassa och bank				
Kassa/Plusgiro/Bank	26,4	37,4	126,6	38,6
Utgående redovisat värde	26,4	37,4	126,6	38,6

Årsredovisning

	TRANÅS KOMMUN		TRANÅS KOM- MUNKONCERN	
	2023	2022	2023	2022
Not 26. belopp i mkr				
Eget kapital				
Ingående eget kapital	769,8	737,3	1 024,9	1 000,2
Rättelse väsentlig post - fordran Migrationsverket 2018–2019	0,0	-7,5	0,0	-7,5
Justering av tidigare ej reglerat underskott VA	-0,6	0,0	-0,6	0,0
Anteciperad utdelning	0,0	0,0	5,0	0,0
Årets resultat	62,4	40,0	46,8	32,1
Utgående redovisat värde	831,7	769,8	1 076,1	1 024,9
Fördelning av totalt eget kapital				
Ingående eget kapital	-549,6	-518,0		
Pensionsreserv	-194,0	-194,0		
Resultatutjämningsreserv	-27,6	-26,2		
Rättelse av väsentlig post - fordringar Migrationsverket 2018–2019	0,0	7,5		
Justering av tidigare ej reglerat underskott VA	0,6	0,0		
Årets resultat exkl nämndöverskott /underskott	-59,7	-39,3		
Årets nämndöverskott /underskott	-1,3	0,2		
Summa	-831,6	-769,8		
Soliditet	70,8%	69,3%	28,5%	30,9%
Soliditet inräknat pensionsskuld ansvarsförbindelse	39,2%	36,2%	18,7%	19,8%
Not 27. Avsättningar för pensioner				
Pensionsförpliktelse				
1. Total pensionsförpliktelse i balansräkningen				
a. Avsättning inkl särskild löneskatt	24,2	29,0	24,2	29,0
b. Ansvarsförbindelse inkl särskild löneskatt	370,8	367,8		
2. Pensionsförpliktelse som tryggats i pensionsförsäkring	50,7	37,6		
3. Pensionsförpliktelse som tryggats i pensionsstiftelse	0,0	0,0		
Summa pensionsförpliktelse (inkl försäkring & stiftelse)	445,6	434,4		
Förvaltade pensionsmedel - Marknadsvärde				
4. Total pensionsförsäkringskapital	62,3	44,2		
a. Varav överskottsmedel	0,5	0,5		
5. Totalt kapital, pensionsstiftelse	0,0	0,0		
6. Finansiella placeringar (egna förvaltade pensionsmedel)	0,0	0,0		
Summa förvaltade pensionsmedel	62,3	44,2		
Finansiering				
7. Återlånade medel	383,4	390,2		
8. Konsolideringsgrad	14,0%	10,2%		
Antal anställda med rätt till visstidspension	0	0		
Antal förtroendevalda med rätt till visstidspension enligt PBF	0	0		
Antal förtroendevalda med rätt till omställningsstöd enligt OPF-KL	0	0		

Årsredovisning

	TRANÅS KOMMUN		TRANÅS KOM- MUNKONCERN	
	2023	2022	2023	2022
belopp i mkr				
Not 28. Andra avsättningar				
Återställande av deponeringsplats Norraby *	32,6	27,3	32,6	27,3
Avsättning Investeringsfond VA**	7,7	8,0	7,7	8,0
Avsättning Griftegårdsresultat***	0,1	0,2	0,1	0,2
Avsättning skyfall 2021****	19,1	20,5	19,1	20,5
Övriga avsättningar*****	0,0	2,0	0,0	2,0
Uppskjuten skatt	0,0	0,0	87,3	80,9
Utgående redovisat värde	59,5	58,0	146,8	138,9

* Avsättningen avser återställande av avfallstipp. Kostnaden beräknas till 32,6 mkr och ska vara återställd senast år 2029 med start 2011. Under året har 0,7 mkr av avsättningen ianspråktagits och 6 mkr i nya avsättningar gjorts.

** Avsättningen avser resultatet från Vatten/Avlopp och Avfallsverksamheten som fonderats i investeringsfond för framtida investeringar.

*** Avsättningen avser resultat från Griftegårdsverksamheten som fonderats.

**** Avsättningen avser framtida kostnader för utredningar samt skadestånd i samband med skyfallet och översvämningarna sommaren 2021. Fastighetsägare/försäkringsbolag har 10 år på sig att inkomma med skadestånds- eller regresskrav.

***** Avsättningen avser framtida rivningskostnader för Rockebro 7:40.

Not 29. Långfristiga skulder				
Lån banker/övriga långgivare*	0,0	0,0	1 993,3	1 567,7
Förutbetalda intäkter från anslutningsavgifter Vatten och Avlopp**	52,5	46,8	52,5	46,8
Investeringsbidrag***	0,4	0,6	0,4	0,6
Nyttjad checkräkningskredit	0,0	0,0	91,0	155,8
Avgår koncerninterna långfristiga skulder	0,0	0,0	-0,3	-0,3
Utgående redovisat värde	52,9	47,4	2 136,9	1 770,6

* Tranås Stadshus AB har en skuld till Nordiska Investeringsbanken på 176,5 mkr med motsvarande fordran på samma belopp i SEB-banken.

** Finansiering av anläggningstillgång - periodiseras 50 år fr om inbetalningsåret.

*** Statsbidrag gällande gång & cykelväg Sveagatan, teknisk utrustning inom äldreomsorgen samt datorer för likvärdig skola, periodiseras på investeringarnas livslängd (20 år för GC-väg, respektive 5 år för teknisk utrustning samt datorer).

Not 30. Kortfristiga skulder				
Leverantörsskulder	59,7	67,9	160,2	143,8
Skulder till kreditinstitut	0,0	0,0	45,4	37,8
Övriga kortfristiga skulder	20,7	20,7	112,6	99,7
Upplupna kostnader och förutbetalda intäkter				
Förutbetalda intäkter övriga	18,9	13,7	35,0	29,1
Semesterlöneskuld och overtidsskuld	52,1	49,6	55,1	52,5
Upplupna pensioner	25,2	27,5	25,2	27,5
Lagstadgade sociala avgifter	17,8	16,5	18,4	17,1
Upplupna räntor	0,0	0,0	5,0	2,8
Upplupna kostnader, övriga	12,7	9,7	21,7	15,1
Avgår koncerninterna kortfristiga skulder	0,0	0,0	-89,9	-71,5
Utgående redovisat värde	207,2	205,7	388,8	353,9

Årsredovisning

	TRANÅS KOMMUN		TRANÅS KOM- MUNKONCERN	
	2023	2022	2023	2022
belopp i mkr				
Not 31. Borgensförbindelser*				
Kommunägda företag				
AB Tranåsbestäder	1 288,1	845,8	1 288,1	845,8
Tranås Energi AB	331,4	321,9	331,4	321,9
Tranås Stadshus AB	173,2	173,2	173,2	173,2
Föreningar				
Tranås Ridklubb	0,8	0,9	0,8	0,9
Avgår koncerninterna borgensförbindelser	0,0	0,0	-1 792,7	-1 340,8
Summa	1 793,6	1 341,8	0,8	1,0

Tranås kommun har i juli 2002 ingått en solidarisk borgen såsom för egen skuld för Kommuninvest i Sverige AB:s samtliga nuvarande och framtida förpliktelser. Samtliga 290 kommuner som per 2023-12-31 var medlemmar i Kommuninvest ekonomisk förening har ingått likalydande borgensförbindelser. Mellan samtliga medlemmar i Kommuninvest ekonomisk förening har ingåtts ett regressavtal som reglerar fördelningen av ansvaret mellan medlemskommunerna vid ett eventuellt ianspråktagande av ovan nämnd borgensförbindelse. Enligt regressavtalet ska ansvaret fördelas dels i förhållande till storleken på de medel som respektive medlemskommun lånat av Kommuninvest i Sverige AB, dels i förhållande till storleken på medlemskommunernas respektive insatskapital i Kommuninvest ekonomisk förening. Vid uppskattning av den finansiella effekten av Tranås kommuns ansvar enligt ovan nämnd borgensförbindelse, kan noteras att per 2023-12-31 uppgick Kommuninvest i Sverige AB:s totala förpliktelser till 551 907 380 712 kronor och totala tillgångar till 562 022 704 021 kronor. Tranås kommuns andel av den totala förpliktelsen uppgick till 1 780 586 602 kronor och andelen av de totala tillgångarna uppgick till 0,32 procent.

Not 32. Övriga ansvarsförbindelser och ställda säkerheter				
Gravskötselavtal	5,1	5,5	5,1	5,5
Garantifond Fastigo	0,0	0,0	0,2	0,2
Summa	5,1	5,5	5,3	5,7

Pensionsförpliktelser och särskild löneskatt äldre än 1998*

Pensionsförpliktelser*	298,4	296,0	298,4	296,0
Löneskatt	72,4	71,8	72,4	71,8
Summa	370,8	367,8	370,8	367,8

Aktualiseringsgrad: 93,0%

Av de ännu yrkesverksamma är 93,0% helt färdigaktualiserade.

Resterande personer är aktualiserade i olika grad.

* Tranås kommun har valt försäkringslösning för nyintjänad pension. Nyintjänad pension belastar inte ansvarsförbindelsen

Not 33. Justering för poster som inte ingår i kassaflödet				
Avskrivningar	42,4	40,5	118,9	122,1
Nedskrivningar	0,0	0,0	0,0	0,0
Förändring avsättning	1,5	18,8	3,1	19,5
Vinst vid försäljning av anläggningstillgångar	-0,1	-21,8	-0,1	-21,8
Förlust vid försäljning av anläggningstillgångar	0,2	13,7	12,7	16,4
Förändring pensionsavsättningar	-4,8	0,7	0,0	0,0
Effekt av ändrade redovisningsprinciper	0,0	0,0	0,0	0,0
Övriga ej likviditetspåverkande poster	-0,6	-8,7	-3,9	-8,3
Summa	38,5	43,2	130,7	127,9

Not 34. Upplysning om upprättade särredovisningar

Tranås kommun upprättar särredovisning om Vatten-och avloppsverksamheten enligt lagen om allmänna vattentjänster. Upprättad särredovisning finns tillgänglig på kommunens webbplats.
www.tranas.se/tranas-kommun/kommun-och-politik/kommunfakta/ekonomi-och-budget

Årsredovisning

Not 35. Koncerninterna förhållanden

Transaktioner under 2023 mellan bolagen i kommunkoncernen:

Enhet (mkr)	Ägd andel	Aktieägartillskott		Koncernbidrag		Utdelning	
		Givna	Mottagna	Givna	Mottagna	Givna	Mottagna
Kommunen							15,0
Tranås Stadshus AB	100%				5,3	15,0	15,0
Tranås Energi AB	100%					13,0	
AB Tranås bostäder	99,9%			5,3		2,0	
Östanå Parken AB	100%						

Driftredovisning

Syftet med den sammanställda driftredovisningen är att ge en samlad bild över kommunens ekonomiska ställning, åtaganden och resultat. Kommunens intressenter ges därmed möjlighet att bedöma helheten, oavsett val av verksamhetsform.

Kommunkoncernens resultat

I kommunkoncernen ingår, förutom Tranås kommun, Stadshuskoncernen och Östanå Parken AB. Tranås Stadshus AB äger de båda bolagen Tranås Energi AB och AB Tranås bostäder. AB Tranås bostäder äger, bygger och förvaltar bland annat kommunens verksamhetslokaler och Tranås Energi AB bedriver verksamhet inom elproduktion och elhandel. I bolaget Östanå Parken AB finns ingen verksamhet, bolaget äger enbart mark.

Nyckeltal kommun-koncern	2023	2022	2021
Årets resultat, mkr*	46,8	32,2	59,6
Soliditet**	28,5%	30,9%	31,8%
Investeringsvolym	564,9	262,0	254,0

* Efter skatt och koncernelimineringar

** Exklusive ansvarsförbindelse

Efter att koncerninterna mellanhavanden eliminerats uppgår kommunkoncernens resultat efter skatter och finansnetto till 46,8 mkr (32,2 mkr). 2023 överförde Tranås Stadshus AB en utdelning på 15 mkr till Tranås kommun, vilken liksom övriga interna poster har eliminerats vid upprättande av årsredovisning för kommunkoncernen.

Kommunkoncernens resultat, mkr	2023
Tranås kommun	62,4
Koncernen Tranås Stadshus AB	6,4
Östanå Parken AB	0,0
Eliminering av utdelning	-15,0
Årets skatt	-6,9
Resultat efter skatt	46,8

Koncernens soliditet per 2023-12-31 uppgick till 28,5 % (30,9 %). Soliditeten inklusive pensions-skuld i ansvarsförbindelsen uppgick till 18,7 % (19,8 %). Investeringsvolymen är en förklaring till att kommunkoncernens soliditet gått ner. Ju högre soliditet desto starkare blir den långsiktiga finansiella kapaciteten.

De långfristiga skulderna inklusive utnyttjad checkkredit har för kommunkoncernen under

2023 ökat med 367 mkr till 2 137 mkr. Ökningen orsakas av koncernens investeringsvolym. Under 2023 har kommunkoncernens anläggningstillgångar ökat med 410 mkr (103 mkr) till 2 977 mkr. Förutom årets investeringsvolym har bolagsförvärv i kommunens fastighetsbolag ökat anläggningstillgångarna.

Kommunkoncernens finansnetto är 7,5 mkr högre än föregående år vilket beror på ökade räntekostnader.

Tranås kommuns resultat

För 2023 uppgår Tranås kommuns resultat till 62,4 mkr (40 mkr) vilket är 46,4 mkr bättre än budget. Resultatet innebär att kommunfullmäktiges mål om att resultatet ska vara lägst 2 % av skatteintäkter och bidrag har uppfyllts och hamnar på 4,5 %.

Nyckeltal kommun	2023	2022	2021
Årets resultat, mkr	62,4	40,0	45,4
Soliditet	39,2%	36,2%	33,5%
Investeringsvolym	106,3	93,3	88,7

Verksamheternas nettokostnader i relation till skatteintäkter och generella bidrag uppgår till 97,7 % (98,4 %). Nettokostnaderna i verksamheterna, exklusive avskrivningar, har ökat med 62 mkr, vilket är en ökning med 4,9 %. Prisindex för kommunal verksamhet (PKV) för 2023 blev, enligt SKR:s skatteprognos i februari 2024, 6,1 %. En förklaring till den lägre kostnadsutvecklingen för kommunen jämfört med prisindex för kommunal verksamhet kan delvis bero på att Tranås bostäder genomförde en hyreshöjning för 2023 om 4,5 % i jämförelser med hyresökningar om 8–11 % nationellt. Skatteintäkter och generella bidrag har ökat med 5,7 %.

Personalkostnaderna har totalt ökat med 83 mkr från föregående år, vilket är en ökning med 8,7 % (3,1 %). De höga pensionskostnaderna är en förklaring till den stora ökningen.

Finansverksamheten

Finansverksamheten inkluderat skatteintäkter och generella bidrag redovisar en positiv avvikelse mot budget om 45,1 mkr. Positiva skatteprognosförändringar förklarar merparten av finansverksamhetens positiva budgetavvikelse. Ekonomiavdelningen utgår vid prognos av skatteintäkter från den prognos

Årsredovisning

som SKR (Sveriges kommuner och regioner) levererar till alla kommuner i Sverige. Den positiva utvecklingen gällande skatteprognoserna för 2023 beror framförallt på att bedömningen av lågkonjunktorens effekt på arbetslösheten förskjutits framåt vilket lett till en lägre arbetslöshet än vad som inledningsvis prognostiserats. Förutom positiva skatteprognoser har pensionskostnaderna varit lägre än budgeterat. Det lägre kostnadsutfallet för pensionskostnaderna jämfört med budget beror till stor del på att relativt sett många i Tranås kommun, 30 % (17 % i snitt för kommunerna), under året valt att byta pensionsavtal.

Kommunens finansnetto blev något bättre än budgeterat vilket beror på de ränteintäkter kommunen har för bolagens nyttjande av checkkrediten. Då kommunen haft positiv likviditet under året, och bolagen nyttjat checkkrediten, uppstår en positiv resultat effekt för kommunen. I kommunkoncernens resultat eliminerar resultat effekten.

Nämndernas resultat

Av årets resultat visar nämnderna på ett budgetöverskott på 1,3 mkr. Nedan följer en kortfattad förklaring till respektive nämnds budgetavvikelse.

Kommunfullmäktige

Kommunfullmäktige redovisar en positiv avvikelse mot budget för 2023 om 0,4 mkr vilket framförallt beror på lägre personalkostnader än budgeterat inom överförmyndarverksamheten.

Kommunstyrelsen

Kommunstyrelsen redovisar för 2023 en positiv avvikelse mot budget om 6,5 mkr.

Kommunledningsförvaltningen redovisar ett överskott på 4,5 mkr för 2023. Kommunledningen redovisar en positiv avvikelse mot budget om 3,4 mkr som till merparten beror på att tilldelad extra ram, 3,5 mkr, för satsning på barn i unga åldrar inte använts under året. Vakanta tjänster på avdelningarna inom kommunledningsförvaltningen bidrar till den positiva avvikelsen. Ett underskott finns inom räddningstjänsten då nytt pensionsavtal från 2023 gett ökade kostnader.

Hr- och arbetsmarknadsförvaltningen redovisar en positiv avvikelse om 2 mkr. Kostnaderna för försörjningsstöd fortsätter att minska. Kostnaderna för ekonomiskt bistånd uppgick till 26,8 mkr 2023 och är därmed 7 mkr lägre än 2022. De positiva ekonomiska effekter som förväntas 2024 på grund

av den effektivisering som genomfördes under våren inom Arbetsmarknadsavdelningen har fått effekt redan under hösten 2023. Vidare visar både HR-avdelningen och VUX Tranås upp ett förbättrat utfall för 2023 på grund av statsbidrag och en tillfälligt lägre bemanning (vakanta tjänster, föräldraledigheter etc.) än väntat.

Bygg- och miljönämnden

Bygg- och miljönämnden redovisar för 2023 en negativ budgetavvikelse om 0,3 mkr. Den negativa avvikelsen avser en kundfordring som redovisats som osäker i samband med årsbokslutet.

Teknik- och griftegårdsnämnden

De skattefinansierade verksamheterna inom teknik- och griftegårdsnämnden redovisar en positiv budgetavvikelse om 1,3 mkr. Ett överskott finns inom parkavdelningen som till merparten beror på ökade skogsintäkter. Den taxefinansierade verksamheten redovisar en negativ budgetavvikelse som finns inom VA-verksamheten om 1,1 mkr som beror på lägre intäkter för brukningsavgifter och ökade driftskostnader. Underskottet om 1,1 mkr ska återbetalas till skattekollektivet inom en 3-årsperiod.

Kultur- och fritidsnämnden

Kultur- och fritidsnämnden redovisar för året en negativ avvikelse mot budget motsvarande 0,3 mkr. Detta underskott härleds till ökade driftskostnader, på grund av ökade råvaru- och energipriser, för nämndens anläggningar inkluderat simhall.

Barn- och utbildningsnämnden

Barn- och utbildningsnämnden redovisar en positiv avvikelse mot budget om 2,4 mkr. Den positiva avvikelsen finns inom grundskola, gymnasium och centrala funktioner och beror på bland annat på ökade intäkter när det gäller statsbidrag och interkommunala ersättningar samt lägre personalkostnader på grund av vakanser. Inom förskolan finns en negativ budgetavvikelse som beror på fler inskrivna barn än budgeterat, vilket lett till ökade kostnader.

Socialnämnden

Socialnämnden redovisar för 2023 en negativ budgetavvikelse om -7,6 mkr. Prognostiserad budgetavvikelse i början av året var -29,3 mkr och under året har socialnämnden tillförts ett extra ramtillskott på 10 mkr och riktade statsbidrag på 10 mkr. Socialförvaltningen har verkställt ett stort antal åtgärder för att minska nämndens kostnadsnivå. Den

Årsredovisning

ekonomiska effekten av dessa besparingar har delvis motverkats av kostnadsökningar, exempelvis på grund av omställningen till nya direktivet om dygnsvila och på grund av ökad kostnad för personlig assistans. Den sammanlagda nettokostnads-sänkningen för driftverksamheten var 1,7 mkr.

För individ- och familjeomsorg har nettokostnaderna minskat, framför allt på grund av lägre placeringskostnader (7,9 mkr lägre) jämfört med

2022. Omställningen till nya direktivet om dygnsvila, som trädde i kraft i oktober, har ökat nettokostnaden framför allt för hemtjänsten. Hemtjänsten har på grund av de nya reglerna behövt utöka bemanningen med cirka 15 medarbetare på helårsbasis. Nettokostnaden för funktionshinderomsorgen har sammantaget ökat. Kostnadsökningen har berott på ökade omsorgsbehov i form av fler brukare i behov av personlig assistans och ökade köp av externa omsorgstjänster och placeringar.

DRIFTREDOVISNING PER NÄMND (Mkr)	Intäkter		Kostnader		Nettokostnad		Budget netto	Budget- avvikelse
	2023	2022	2023	2022	2023	2022	2023	2023
Kommunfullmäktige	-1,7	-1,4	7,7	7,4	6,0	5,9	6,4	0,4
<i>Varav Överförmyndare</i>	-1,6	-1,4	3,9	3,8	2,3	2,4	2,6	0,4
<i>Varav Revision</i>	0,0	0,0	1,0	0,9	1,0	0,9	1,0	0,0
<i>Varav generella bidrag</i>	0,0	0,5			0,0	0,5		
Kommunstyrelse	-33,5	-30,6	207,0	203,5	173,5	173,0	180,0	6,5
<i>Varav KS & KLF</i>	-14,4	-13,5	103,9	97,2	89,5	83,6	94,0	4,5
<i>Varav HRAM</i>	-19,1	-17,1	103,1	106,3	84,0	89,2	86,0	2,0
Bygg- o miljönamnd	-6,1	-6,1	12,9	11,6	6,8	5,5	6,6	-0,3
Teknik exkl taxevht	-137,5	-96,0	189,9	141,5	52,4	45,5	53,7	1,3
Taxeverksamhet VA/AV	-92,8	-83,8	93,9	83,8	1,1	0,0	0,0	-1,1
Griftgårdsnämnd	-12,9	-11,7	12,9	11,7	0,0	0,0	0,0	0,0
<i>varav begravningsavgift</i>			-10,5	-5,3				
Kultur- o fritidsnämnd	-9,6	-7,9	63,7	49,3	54,0	41,3	53,7	-0,3
Barn- o utbildningsnämnd	-103,5	-103,1	621,7	591,5	518,2	488,5	520,6	2,4
<i>Varav generella bidrag</i>	0,0	2,5			0,0	2,5		
Socialnämnd	-121,0	-109,8	624,7	592,2	503,7	482,4	496,1	-7,6
<i>Varav generella bidrag</i>	6,6	0,9			6,6	0,9		
Finansverksamhet	-6,3	-23,8	40,3	74,2	34,0	50,4	55,4	21,4
<i>Avgår interna poster</i>	154,0	114,1	-154,0	-114,1				
<i>Avgår av- och nedskrivning</i>			-42,7	-40,1				
<i>Avgår ej verksamhetsrelaterade intäkter och kostnader enligt resultaträkningen</i>	0,0	0,0	4,6	4,2	4,6	4,2	0,0	-4,6
Summa enligt resultaträkning	-365	-360	1 683	1 617	1 361	1 297	1 373	11

Ovan tabell visar driftredovisningen per nämnd år 2023.

Årsredovisning

DRIFTREDOVISNING PER NÄMND (Mkr)	Intäkter		Kostnader		Nettokostnad		Budget netto	Budget- avvikelse
	2023	2022	2023	2022	2023	2022	2023	2023
Finansiella intäkter & kostnader	-16,7	-7,6	1,0	2,6	-15,7	-5,0	-20,3	-4,6
Skatteintäkter	-958,0	-923,8	0,0	0,0	-958,0	-923,8	-927,0	31,0
varav begravningsavgift	-10,5	-5,3			-10,5	-5,3		-10,5
Generella bidrag	-434,1	-393,8	0,0	0,0	-434,1	-393,8	-426,0	8,1
varav till nämnderna	-6,6	-3,9						-6,6
Uttag från bolagen	-15,0	-14,0	0,0	0,0	-15,0	-14,0	-15,0	0,0
SUMMA	-1 424	-1 339	1,0	2,6	-1 423	-1 337	-1 388	34,5
Verksamheternas in- täkter och kostnader enligt resultaträk- ningen	-1 789	-1 699	1 684	1 619	-62	-40	-16	46

Ovan tabell visar driftredovisningen år 2023. Tranås kommun är en av två kommuner i Sverige som ansvarar för begravningsverksamheten, där av posten begravningsavgifter. 6,6 mkr är statliga generella driftsbidrag som inkommit under år 2023 och som fördelats till socialförvaltningen.

*Exklusive avskrivningar

Stadshuskoncernens resultat

DRIFTREDOVISNING PER BOLAG (Mkr)	Intäkter		Kostnader		Nettokostnad		Budget netto	Budget- avvikelse
	2023	2022	2023	2022	2023	2022	2023	2023
Tranås Stadshus AB	-7,0	-1,7	12,3	5,8	5,3	4,1	5,0	-0,3
AB Tranåsbestäder	-192,6	-174,6	190,5	195,7	-2,0	21,1	-2,5	-0,5
Tranås Energi AB	-399,9	-406,7	390,2	371,7	-9,7	-35,0	-26,8	-17,1
ÅRETS RESULTAT BOLAGSKONCERN (före skatt och bok- slutsdispositioner)	-600	-583	593	573	-6	-10	-24	-18

Ovan tabell visar driftredovisningen för de kommunala bolagen i Stadshuskoncernen för år 2023. Nettoutfall avser resultat före skatt och koncernelimineringar.

Tranås Stadshuskoncern redovisade för år 2023 ett resultat efter finansnetto på 6,4 mkr (9,8 mkr), vilket är 18 mkr sämre än budget. Alla bolag redovisar resultat som är sämre än budget men med varierande avvikelser.

Tranås Energi AB, som föregående år redovisade ett rekordhögt resultat, redovisar för 2023 ett svagare resultat. Bolagets resultat efter finansiella poster är 9,6 mkr (35 mkr) vilket är 17,1 mkr sämre än budget. Elpriserna har återigen haft en resultat effekt men för året en negativ effekt då volym- och profiltrisk finns i befintliga traditionella fastprisavtal och får en negativ effekt. Första augusti höjdes

priset på trädbränsle med 77 %, jämfört med den beräknade ökning på 5 %, vilket har inneburit att bränslekostnaderna kraftigt överstigit budget. Till 2024 har priset ut till kund för fjärrvärme höjts som delvis, men inte fullt ut, kompenserar prisökningen. Även vissa oförutsedda drift- och underhållskostnader i kraftvärmeverket har föranlett kostnadsökningar jämfört med budget. Under året har bolaget fått statligt elstöd vilket förbättrat utfallet.

För år 2023 redovisar AB Tranåsbestäder ett resultat efter finansiella poster om 2,1 mkr (-21,1 mkr) vilket är 0,4 mkr sämre än budget. Kostnadsutfallet

Årsredovisning

för felavhjälpande åtgärder samt underhållsinsatser blev högre än budgeterat. Det beror dels på uppkomna behov av åtgärder innan årsskiftet men även på omprioriteringsbehov mellan beståndets fastigheter. Lägre hyresbortfall än budgeterat och statligt elstöd har fått positiv resultateffekt. Bolagets resultat påverkas även, såväl på intäkts- som kostnadsmissigt, av de tre företags- och fastighetsförvärv som skett i koncernen under året och som inte varit en del i den ursprungligt lagda budgeten.

Moderbolaget Tranås Stadshus AB redovisat ett resultat som är 0,3 mkr sämre än budget vilket beror på högre räntekostnader än budgeterat.

De långfristiga skulderna inklusive utnyttjad checkkredit har i Stadshuskoncernen under 2023 ökat med 361 mkr. Ökningen beror på bolagens höga investeringsvolym, som till största del finansieras genom upplåning.

Årsredovisning

Investeringsredovisning

Av kommunkoncernens budgeterade investeringar på 448 mkr, utgick 565 mkr i investeringsutgifter. Detta motsvarar 30 120 kr/invånare vilket är en stor ökning mot föregående år (13 931 kr/invånare). Det är bolagen och framförallt AB Tranåsbestäder som har en mycket högre investeringsbudget än tidigare och ett utfall som är högre än budget.

Kommunen, har genom beslut i kommunfullmäktige, fört med sig medel från 2022 till 2023 med 11,6 mkr, vilket gav en investeringsbudget på 105,1 mkr. Kommunens investeringstakt har under de senaste åren ökat. Utfallet för 2023 blev 106,3 mkr vilket är 13 mkr mer jämfört med 2022. De kommande åren planeras för ett högt investeringstryck, exempelvis fortsatt utveckling av tillväxtområden, verksamhetslokaler samt investeringar inom VA och avfall.

Mkr NÄMND	Nettokostnad sedan projektets start*			Varav årets investeringar			
	Total projekt-budget	Ack. Utfall	Bedömning projekts netto-kostnad	Budget	Netto-utfall	Budget minus nettoutfall	Utfall i % av budget
Kommunstyrelse				35,2	32,0	3,2	91%
<i>varav utvalda projekt</i>							
Digitala infartsskyltar				2,8	2,5	0,3	90%
Infrastruktur IT				1,7	3,2	-1,5	190%
Tostås Bo	38,5	1,4	40,0	8,5	1,4	7,1	17%
Höganloft V	1,5	7,1	7,6	1,0	7,1	-6,1	705%
Junkaremålens strand	18,2	15,3	15,3	0,6	0,0	0,6	6%
Granelund Norraby	27,8	21,2	27,8	5,9	14,2	-8,3	241%
Bygg- och miljönämnd				0,3	0,2	0,1	74%
Digitalisering				0,3	0,2	0,1	74%
Barn- och utbildningsnämnd				12,0	10,2	1,8	85%
IT-utrustning & system				6,8	6,0	0,8	88%
Utemiljö Kungsparkens förskola				0,4	0,3	0,1	80%
Inventarier				4,8	3,9	0,9	81%
Kultur- och fritidsnämnd				2,8	2,3	0,5	84%
<i>varav utvalda projekt</i>							
Digitalisering				0,1	0,2	-0,1	137%
Inredning & inventarier simhall				0,2	0,2	0,0	120%
Inventarier & musikinstrument Kulturskolan				0,2	0,2	0,0	91%
Socialnämnd				4,0	3,2	0,8	80%
<i>varav utvalda projekt</i>							
Reinvestering möbler				0,5	0,5	0,0	90%
Digital agenda, trygghetslarm				2,9	2,7	0,2	94%

Årsredovisning

Teknik- och griftegårdsnämnd				50,8	58,3	-7,5	115%
Skattefinansierad				18,2	22,1	-3,9	121%
<i>varav utvalda projekt</i>							
Parkering Västra vägen				3,0	4,7	-1,7	156%
Renovering Stadshusbron				2,2	1,7	0,5	78%
Upprustning lekplatser				0,2	0,2	0,0	80%
Beläggningsarbeten				4,7	5,6	-1,0	121%
Renovering GC-bro Stadshuset				1,4	1,5	-0,1	108%
Taxefinansierad				32,6	36,2	-3,6	111%
<i>varav utvalda projekt</i>							
Granelund nytt bostadsområde	9,0	9,0	9,0	4,5	4,1	0,4	91%
Dagvattendamm Höganloft	1,1	1,5	1,5	1,0	1,3	-0,3	133%
Dagvattendamm magasin vid parkering Västra vägen	8,0	9,1	9,1	8,0	8,7	-0,7	109%
VA-sanering Diplomaten	11,0	12,2	12,2	2,0	2,4	-0,4	119%
TOTALA INVESTERINGAR NÄMNDERNA				105,1	106,3	-1,1	101%

*I kolumnen nettokostnad sedan projektets start redovisas projekt som löper över flera år.

Investeringarna inom teknik- och griftegårdsnämnden drog över budgetramen med dryga 7 mkr. Generella kostnadsökningar är en förklaring till budgetöverskridandet. Ett exempel är kraftiga kostnadsökningar för asfalt och maskiner vid utförda beläggningsarbeten.

Vid anläggningen av parkeringen vid Västra vägen påträffades förorenade massor vilket gav ökade investeringskostnader. Högt grundvatten i anläggningsskedet av dagvattendammen och de nya VA-ledningarna vid samma parkering föranledde högre kostnader än budgeterat men även på grund av att projektet blev mer omfattande än planerat då fel upptäcktes när bassängerna tömdes.

Tillväxtavdelningen, inom kommunstyrelsen, har totalt sett inte nyttjat hela sin budgetram men inom ramen finns avvikelser. I projektet med industrimark i Höganloft V har sprängningar utförts i samband med försäljning av mark vilket medför

besparingar i investeringskostnader på lång sikt men för det enskilda året överskreds budgetramen. Bostadsprojektet Tostås Bo är fortfarande i projekteringsstadiet vilket förklarar varför inte hela investeringsramen för året nyttjats.

Projektet Granelund Norraby har inte varit i fas med budgetramen då det funnits osäkerheter kring tidplanen för projektets genomförande. Dryga 5 mkr i investeringsram flyttades från 2022 till 2023, men ändå har årets ram för projektet överskridits vilket framförallt beror på kostnadsökningar inom bygg- och anläggningsbranschen.

När ett investeringsprojekt slutredovisats och aktiverats belastas kostnadsbäraren av kapitalkostnader bestående av avskrivning och internränta. Avskrivningarna görs linjärt över tillgångens nyttjandeperiod. Ingen internränta utgår under uppförandetiden.

Årsredovisning

Mkr BOLAG	Nettokostnad sedan projektets start			Varav årets investeringar			
	Total projekt-budget	Ack. Utfall	Bedömning projekts nettokostnad	Budget	Netto-utfall	Budget minus nettoutfall	Utfall i % av budget
AB Tranåsbestäder				287,0	390,2	-103,2	136%
<i>varav utvalda projekt</i>							
Junkaremålsskolan	210,0	138,0	210,0	82,0	103,0	-21,0	126%
Granelundskolan	304,0	92,0	304,0	85,0	85,0	0,0	100%
Tranås Energi AB				56,0	68,4	-12,4	122%
<i>varav utvalda projekt</i>							
Driftshallar för IT-servrar	11,0	9,9	11,0	11,0	9,9	1,1	90%
SUMMA BOLAGEN				343,0	458,6	-115,6	134%
TOTALA INVESTERINGAR KOMMUNKONCERNEN				448,1	564,9	-116,7	126%

*I kolumnen nettokostnad sedan projektets start redovisas projekt som löper över flera år.

Merparten av kommunens verksamhetsfastigheter ligger i fastighetsbolaget AB Tranåsbestäder, därmed också alla investeringar som är kopplade till dessa lokaler.

AB Tranåsbestäder har i jämförelse med tidigare år en mycket hög investeringsbudget där beslut om nybyggnation av kommunala verksamhetslokaler är den främsta förklaringen. Uppförandet av Granelundskolan löper på enligt plan. Skolan ska vara färdigställd kvartal två 2025. Byggnationen av Junkaremålsskolan har tidsmässigt fortlöpt snabbare än planerat vilket inneburit att en större del av investeringsramen för 2023 nyttjats än budgeterat. Totalt beräknas projektet hålla tilldelad investeringsram. Junkaremålsskolan ska tas i bruk sommaren 2024.

Under 2023 har AB Tranåsbestäder förvärvat bolag, Svanen 10 (Kuran-fastigheten) är ett exempel. Därmed har investeringsprojekt tillkommit under året som inte funnits med i investeringsbudgeten vilket föranlett budgetöverskridande.

Tranås Energis driftshallar för IT-servrar kommer att färdigställas 2024 och därmed nyttja hela investeringsramen.

I de kommunala bolagen Tranås Stadshus AB och Östanå Parken AB finns inga investeringar. De investeringar som sker i Östanåparken görs av Tranås kommun.

Årsredovisning

Nämnd- och bolagsinformation i korthet

Nyckeltal		2023	2022	2021	2020
Trygghet	Totalt antal uttryckningar	564	589	700	637
	Varav antal branduttryckningar	97	85	66	97
	Varav antal trafikolyckor	100	81	66	64
Vatten och avfall	Va- och avfallsavgifter för en normalvilla 150m3 årsförbrukning kostnad/dag, kr	32,61	28,80	26,95	24,45
Byggärenden	Antal beviljade bygglov	161	230	267	230
Park	Parkkostnader per invånare, kr	570	528	448	455
Simhall	Antal besök i simhallen	76 964	69 620	36 150	34 972
Kultur	Antal egna evenemang	60	58	35	18
Fritid	Antal aktivitetsstöd	41	43	41	41
Bibliotek	Lån per invånare och år i Tranås	5,1	5,3	4,8	5,2
	Antal besök bibliotek	98 413	100 469	76 430	99 299
Kulturskola	Antal fyllda kursplatser	767	758	518	480
	Nettokostnad per kursplats, kr	11 488	10 234	14 941	15 232
Förskola	Antal barn	950	918	907	896
	Nettokostnad per barn, kr	137 635	130 980	138 510	134 293
Familjedaghem	Antal barn	28	28	33	46
	Nettokostnad per barn, kr	97 591	97 817	98 282	108 930
Fritidshem	Antal barn	631	644	644	662
	Nettokostnad per barn, kr	30 600	28 335	26 825	30 444
Förskoleklass	Antal barn	212	200	212	205
	Nettokostnad per barn, kr	43 889	45 183	48 436	51 093
Grundskola	Antal elever	1 943	2 015	2 047	2 102
	Nettokostnad per elev, kr	110 676	99 732	95 503	89 591
	Antal elever per lärare	11,3	11,2	12,1	12,3
	Antal elever per lärare, riket	12,0	12,2	12,2	12,2
Anpassad grundskola	Antal elever	33	29	26	21
	Nettokostnad per elev, kr	449 655	394 364	351 933	350 460
Gymnasieskola	Antal elever	790	820	820	827
	Nettokostnad per elev, kr	112 558	100 575	96 653	94 508
	Antal elever per lärare	11,4	12,4	11,2	11,0
	Antal elever per lärare, riket	12,2	12,3	12,2	12,1
Skolskjutsar	Antal km skolskjuts per år	562 419	538 458	569 224	583 949
Ekonomiskt bistånd	Kostnad för ekonomiskt bistånd per år, mkr (netto)	26,1	30,9	32,2	32,0
Vård av barn	Antal vård dygn per år på institution för barn	2 046	1 478	1 921	2 134
	Antal vård dygn per år i familjehem för barn	11 162	11 961	10 170	9 671
Vård av vuxna	Antal vård dygn per år på institution för vuxna	1 952	2 137	6 158	4 121
Hemtjänsten	Beviljad tid per månad i hemtjänsten	13 358	11 345	13 425	13 574
	Bruttokostnad per timma för beviljad hemtjänst	538	569	391	480
Särskilt boende äldre	Bruttokostnad per plats i särskilt boende för äldre kr/år	563 509	528 483	559 546	556 070
Hälso- och sjukvård	Antal hemsjukvårdspatienter	680	700	700	650
	Bruttokostnad per hemsjukvårdspatient	84 325	73 533	68 781	50 636
Kost	Antal serverade portioner	716 410	688 572	507 217	713 255
	Kostnad för en lunch i grundskolan, kr	48	44	44	41
	Kostnad för 2 måltider/dygn som avser lunch/middag och kvällsmat inom äldreomsorgen, kr	118	100	100	94
	Andel inköpt ekologiska råvaror	17,8%	22,1%	10,0%	11,0%
Energi	Elförbrukning i Tranås, MWh	152 310	153 593	163 168	152 852
	Fjärrvärmel leveranser, MWh	122 638	121 322	131 420	113 487
	Elproduktion, MWh	28 374	31 457	31 451	22 709
Fastigheter	Energiförbrukning - totalt kWh/kvm	165	167	178	174
	Antal lägenheter	740	772	760	735
	Lokaler yta i kvm	138 485	124 554	124 788	124 768

Revisionsberättelse

Revisorerna i Tranås kommun

Till: Kommunfullmäktige i Tranås kommun

Revisionsberättelse

Vi, av fullmäktige utsedda revisorer, har granskat den verksamhet som bedrivits i styrelse, nämnder och fullmäktigeberedningar och genom utsedda lekmannarevisorer verksamheten i kommunens företag: Tranås Stadshus AB, Tranås Energi AB, AB Tranås bostäder samt Östanå Parken AB.

Styrelse och nämnder ansvarar för att verksamheten bedrivs enligt gällande mål, beslut och riktlinjer samt de lagar och föreskrifter som gäller för verksamheten. De ansvarar också för att det finns en tillräcklig intern kontroll och återredovisning till fullmäktige. Revisorerna ansvarar för att granska verksamhet, intern kontroll och räkenskaper samt att pröva om verksamheten sköts på ett ändamålsenligt och från ekonomisk synpunkt tillfredsställande sätt, om räkenskaperna är rättvisande och om den interna kontrollen som görs inom nämnderna är tillräcklig.

Granskningen har utförts enligt kommunallagen, god revisionssed i kommunal verksamhet och kommunens revisionsreglemente. Granskningen har genomförts med den inriktning och omfattning som behövs för att ge rimlig grund för bedömning och ansvarsprövning.

EY har biträtt kommunrevisionen och lekmannarevisionen. Följande granskningsprojekt har genomförts som avsett verksamhetsåret 2023: Granskning av kommunens årsbokslut och delårsbokslut, grundläggande granskning inklusive riskanalys samt granskning av krisberedskapsarbetet.

För samtliga granskningar har upprättats revisionsrapporter som skickats till berörd nämnd/styrelse för yttrande. Revisionsrapporterna har skickats till kommunfullmäktige för kännedom. Till revisionsberättelsen hör utöver ovan angivna revisionsrapporter också revisionsberättelser och granskningsrapporter för bolagen, vilka biläggs till denna revisionsberättelse.

Redogörelse för årets granskning av årsbokslutet 2023 framgår av den bilagda bokslutsrapporten från EY.

Vi bedömer sammantaget att styrelse, nämnder och beredningar i Tranås kommun har bedrivit verksamheten på ett ändamålsenligt och från ekonomisk synpunkt tillfredsställande sätt.

Vi bedömer att räkenskaperna i allt väsentligt är rättvisande, i enlighet med det sakkunniga biträdets yttrande.

Vi bedömer att styrelsens, nämndernas och beredningarnas interna kontroll har varit tillräcklig.

Vi bedömer att resultatet enligt årsredovisningen delvis är förenligt med de mål fullmäktige uppställt för god ekonomisk hushållning. Två av tre finansiella mål uppnås. Fokusmål 3, *vid konflikt mellan verksamhetsmål och ekonomiska resurser gäller det att hålla tilldelad budget*, uppnås ej. Endast fyra av sju nämnder håller tilldelad budget. Socialnämnden, bygg- och miljönämnden samt kultur- och fritidsnämnden redovisar underskott.

Av verksamhetsmålen uppnås fem av tio (öka antalet godkända resultat i skolan, ökad sysselsättning bland utrikes födda, fler ungdomar väljer högre utbildning, fler människor stannar kvar eller återvänder för att bo i kommunen samt utbyggnad av gång och cykelbanor i kommunen), tre uppnås delvis (byggklar mark för industriverksamhet ska finnas i kommunen, ökad turtäthet med tåg och buss samt högre standard på vägnätet till och från Tranås) och två uppnås ej (arbetslösheten minskar till under genomsnittet i länet och kommunens ranking av företagsklimat ska öka till topp 20 i Sverige).

Vi tillstyrker att fullmäktige beviljar ansvarsfrihet för styrelse, nämnder och beredningar samt enskilda ledamöter i dessa organ.

Vi tillstyrker att fullmäktige godkänner kommunens årsredovisning för 2023.

Årsredovisning

Vi återoppar bifogad redogörelse och de rapporter som inte tidigare tillställts fullmäktige. Övriga rapporter har översänts till fullmäktige löpande under året.

Tranås 29 april 2024



Svanthe Hansson

Ordförande



Peter Rittmark

Vice ordförande



Staffan Karlsson



Christina Gustafsson



Birgitta Andersson



Roger Walleng

Till revisionsberättelsen hör bilagorna:

Revisorernas redogörelse 2023

Rapport från granskning av årsredovisning 2023

Det sakkunniga biträdes yttrande

Granskning av god ekonomisk hushållning och balanskrav

www.tranas.se