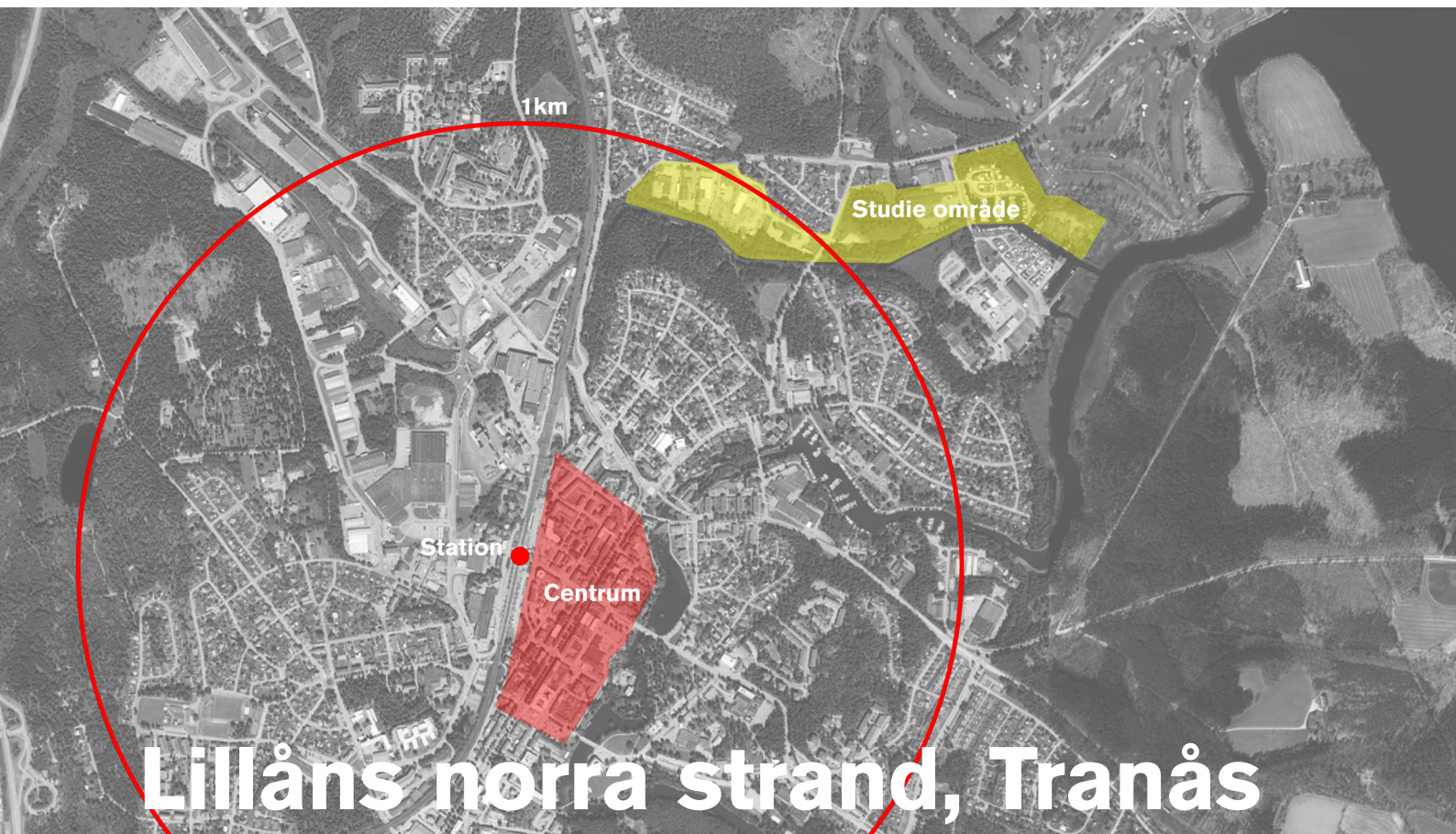

Lillåns norra strand Tranås



Referensuppdrag 1
Raymond Van Der Heijden

white



White arkitekter i Linköping har i september 2018 fått i uppdrag av Tranås kommun att genomföra förtätningsstudier för ny bostadsbebyggelse i Tranås tätort. En av förtätningsstudierna handlar om ett spännande område som ligger inom stadens befintliga gränser på norrsidan av Lillån.

MÅL

Målet med projektet är att komma med en övergripande struktur, idéer och skissförslag hur området kan transformeras och disponeras på ett effektivt, välintegrerat och attraktivt sätt utifrån platsens unika förutsättningar. Slutprodukten blir en strukturskiss för helheten och en utarbetad dispositionsskiss för ett område som ligger mellan Spolgatan och Förrådsvägen. Skisserna ska inte ses som en 'blueprint' för framtida utveckling av området men ska ge riktning på strukturnivån, dvs strukturen ska bädda för en flexibilitet i t ex användning av olika bebyggelseypologier. Materialet ska vara av skisskaraktär och underlag till det pågående översiktsplanearbete och nya detaljplan för de olika delområdena.

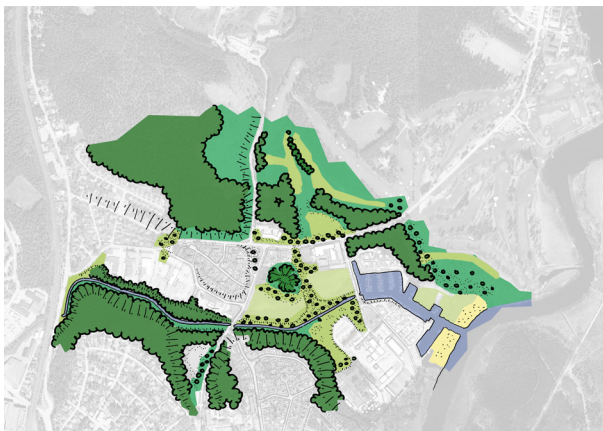
PROCESS

Studien ska visa på möjligheter för framtida exploatering av områdena och ska vara diskussionsunderlag med tjänstemän, politiken och byggherrar. Det är nu vi ska påbörja denna process. Tanken är att inkludera intresserade byggherrar tidigt i vidareutvecklingen av skisserna. För det befintliga verksamhetsområdet krävs en långsiktig process i samarbete med fastighetsägarna. Utvecklingen av småbåtshamnen (behovet finns för fler småbåtplatser) kan gå hand i hand med utvecklingen av en attraktiv maritim stadsdel. Det skulle berika utbytet av attraktiva bostadsmiljöer i Tranås väsentligt, och bidra till en förstärkning av Tranås identitet som 'stad vid Sommen'.





Lillåns norra strand, tre delområden.



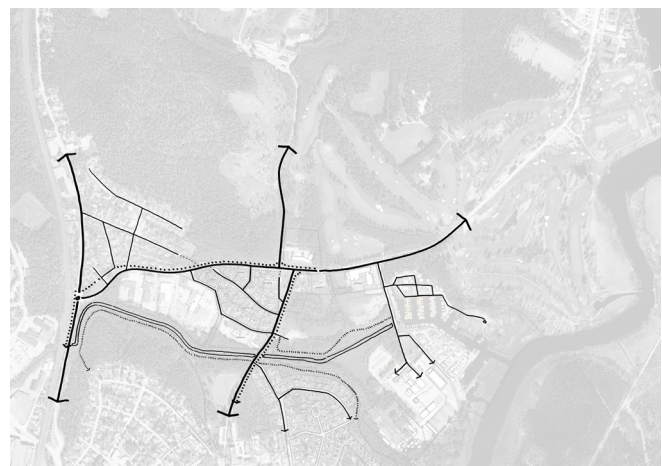
Analys grönstruktur.



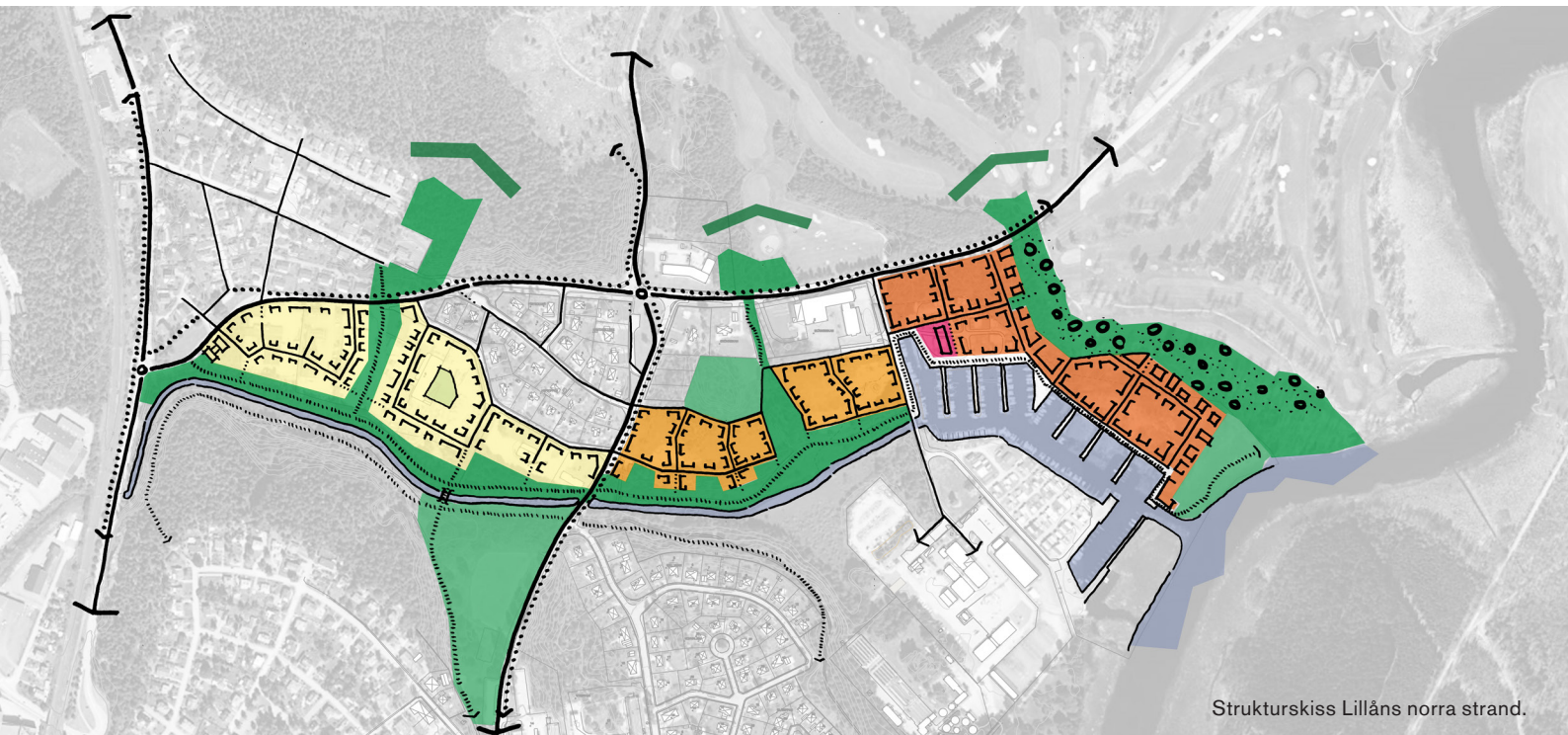
Analys bebyggelsestruktur.

FÖRUTSÄTTNINGAR

Området består av tre olika delområden som kopplas ihop genom Lillån. I väst ett befintligt verksamhetsområde som kan transformeras till bostäder. I öst ett intressant område mellan småbåtshamnen (med direkt tillgång till Sommen) och golfbanan. Mellan dessa områden ligger ett odefinierat område som lämpar sig utmärkt för ny bostadsbebyggelse med fina gröna kvaliteter. För detta gäller specifika förutsättningar angående översvämningsrisker i anslutning till Lillån som har varit ledande i skissarbetet. En annan viktig förutsättning är den geotekniska utredningen för området som visar djupliggande lager med torv i de centrala delarna av området. Detta område ger plats åt en central parkstruktur i skissförslaget.



Analys gc- och biltrafikstruktur.



Strukturskiss Lillåns norra strand.

STADSBYGGNADSIDÉ

I den övergripande skissen är stråket längst med Lillån en strukturbärande som kopplar ihop de olika delområden. Denna parkstruktur utvecklas vidare och skapar basen till ett robust landskapligt ramverk. Genom tre gröna korridorer kopplas Lillåns parkstruktur ihop med skogsområdet i nordväst och golfbanan i nordöst. Ett nytt nätverk av stigar kopplar ihop dessa parkområden. Söder om Lillån, i anslutning till Spolgatan utvecklas ett grönområde (markföröreningar) till en aktiv stadspark. Parken kopplar ihop de nya bostadsområdena norr om Lillån med befintliga staden i söder och skapar en central mötesplats för omliggande stadsdelar.

Strukturskissen definierar tre olika delområden med var sin identitet. Befintliga verksamhetsområdet väster om Spolgatan kan transformeras stegvis med nya bostäder. Strukturen bygger vidare på den befintliga gatustrukturen med en småskalig blandning av villor, parhus och radhus. En grön kil genom området förbinder bostadsområdet och skogen i norr med Lillåns parkstig.

Det östra området i anslutning till småbåtshamnen utvecklas till en varierad tätare stadsdel med bostäder och utrymme för småskalig handel, restaurang och hamnrelaterad service. Här tillåts en högre explo-

atering med en blandning av flerfamiljshus, urban villas och stadsradhus. Lillåns parkpromenad ändras karaktär här till en maritim hamnpromenad med offentliga vistelseplatser. Ett nytt torg med sydväst läge ger förutsättningar för en ny viktig mötesplats i stadsdelen. Mellan stadsdelen och golfbanan utvecklas grönstråket med lövträd.

Området mellan Spolgatan och Förrådsvägen är idag ett outnyttjat område. Den östra delen används idag som snötipp (flyttas på sikt) och den västra delen som upplägg. Kvaliteter i området är berget med en blandning av barr- och lövträd, den centrala grönzonen som innehåller ett dagvattendike mot Lillån, och parkstråket och promenaden längst med Lillån. Dessa gröna kvaliteter kopplas ihop och utvecklas till ett sammanhängande landskapligt ramverk. Den centrala parkytan kopplar ihop golfbanans grönstruktur med åns grönstruktur och ger plats åt vistelse, lek och dagvattenhantering. Berget tillgängliggörs med en informell promenadslinga.

Gatorna från bostadsområdet i väst förlängs inne i området för att skapa en kontinuerlig gatustruktur. Spolgatan får en kvalitetsimpuls genom en friliggande cykelbana med grönremsa och träd. I området har biltrafikstrukturen en östvästlig

riktning. Längst med dessa gatorna är parkeringsplatserna placerade. Det gör det möjligt att skapa 'gränder' i nordsydlig riktning där bilen är som 'gäst'. Gränderna får en riktningförändring i gatan som gör att gaturummet blir mer intimt.

Stadsbyggnadskonceptet kan tolkas som en modern variant av en trädgårdsstadsmodell med kollektiva innergårdar. Husen har egna terrasser eller små trädgårdar. Det gröna ger området en öppen och vänlig karaktär, även om husen står relativt tätt. Bebyggelse och innergårdsstrukturen bäddar för ett starkt socialt sammanhang med olika möjligheter till möte. Ett nätverk av stigar slingrar igenom bostadskvarteren och skapar ett informellt nätverk.

I skissförslaget finns en blandning mellan parhus, radhus och småskaliga flerfamiljshus i två plan. Viktigt är att husen följer gatornas och grändernas riktning och står ganska tätt intill gatan. Förgårdsmarken består av en kontinuerlig remsa i markstenbeläggning. Husens typologier, form, orientering och riktning varierar, och det ger en spännande stadsdel med blandade boendeformer.



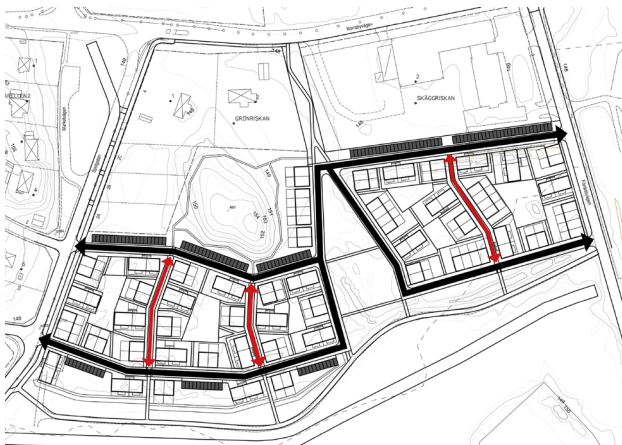
Dispositionsskiss delområde.



Ett robust landskapligt ramverk.



En färgstark palett av arkitektoniska bostadstypologier.



Biltrafikstruktur, nordsydliga gränder och parkering.



Nätverk av stigar, gång- och cykelbanor utöver biltrafikstrukturen.



Delområde i den befintliga kontexten.

Beställare

Tranås kommun
Kontakt:
Tom Johannesen
Chef Utvecklingsavdelningen
Tfn: 0140-68165
Mob: 0767-721614
tom.johannesen@tranas.se

Projektstart/slut

2018-pågå

Storlek

BTA totalt: ca 14 000 kvm

Whites kompetenser:

Stadsbyggnad, Arkitektur,
Landskapsarkitektur