

# Yttrande om förslag på omorganisation av det kommunala socialtjänstuppdraget

## Sammanfattning

Förslag till ny förvaltningsorganisation avseende verkställande av det kommunala socialtjänstuppdraget innebär en mer sammanhållen individ- och familjeomsorg, vilket sannolikt stärker kommunens förmåga att skapa och upprätthålla ekonomisk och social hållbarhet. Den föreslagna förvaltningsorganisationen tar bort vissa idag existerande organisatoriska gränser och skapar istället nya, som sammantaget sannolikt är bättre för medborgarna och för kommunen än den nuvarande organisatoriska gränsdragningen vad gäller ändamålsenlighet, kostnadseffektivitet och omfattning på byråkrati. Den föreslagna förvaltningsorganisationen bedöms inte ha någon konsekvens för kommunens ekologiska hållbarhet.

Den föreslagna förvaltningsorganisationen bedöms ha mer positiva än negativa konsekvenser för personal, arbetsmiljö och verksamheternas kvalitet än nuvarande organisation. Vilka konsekvenserna blir för den personal som direkt påverkas av omorganisationen beror sannolikt mer på *hur* omorganisationen genomförs vad gäller ledning, styrning, kommunikation och delaktighet än *att* omorganisationen görs.

Den kommande nya Socialtjänstlagen kommer att påverka hur landets kommuner arbetar och på sikt organiserar sig. Om den föreslagna förvaltningsorganisationen är den mest optimala för Tranås kommun när den nya Socialtjänstlagen har trätt i kraft är svårt att bedöma i förväg, eftersom detaljerna i den nya lagstiftningen inte har tillkännagetts vilket medför att de praktiska effekterna av den nya lagstiftningen för det kommunala arbetet är okända.

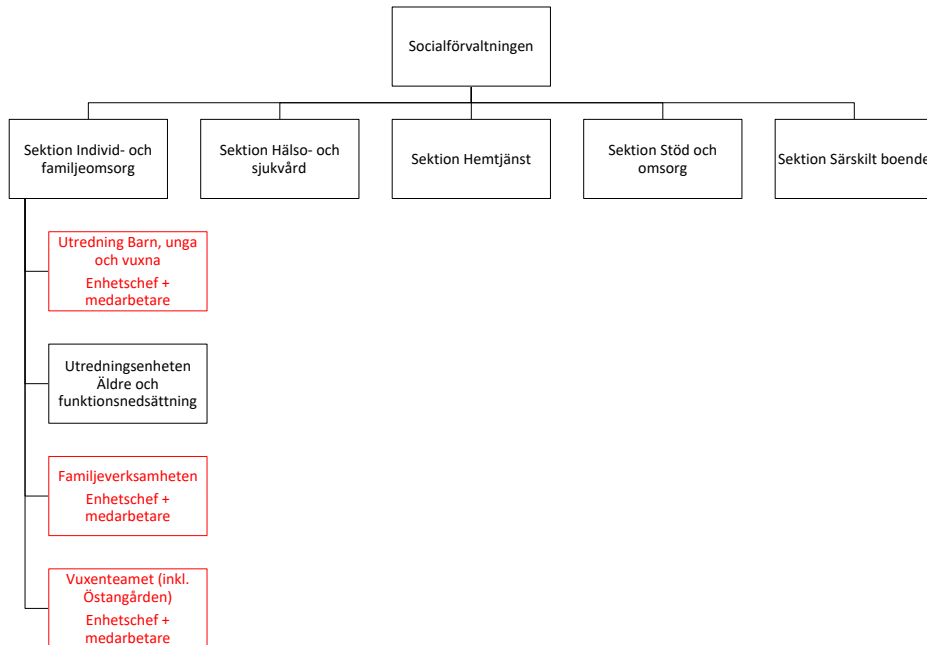
I förslaget till omorganisation ingår den s.k. socialpsykiatrin i Vård- och omsorgsförvaltningen. Denna verksamhet (myndighetsutövning såväl som utförande) blir den nya "gråzonen" mellan de två föreslagna förvaltningarna. Det kan finnas anledning att se vidare på hur socialpsykiatrin bäst organiseras. Förslaget till omorganisation är också ett förslag på förändrad nämndsorganisation, om denna politiska organisation lämnar Socialförvaltningen inget förslag på yttrande.

## Sammanfattande beskrivning av den verksamhet i Socialförvaltningen som föreslås övergå till annan förvaltning

### Organisationskarta

Enligt förslaget till omorganisation ska tre verksamheter flyttas från det som idag är Socialförvaltningen till det som blir Individ- och arbetsmarknadsförvaltningen. Dessa är

markerade i rött i organisationsträdet. Det som blir kvar ska enligt förslaget kallas Vård- och omsorgsförvaltningen<sup>1</sup>.



### Utredningsenheten Barn, unga och vuxna

En myndighetsutövande verksamhet som handlägger ärenden som rör barn, unga, familjer och vuxna förutom ärenden som avser äldre (65+) och personer med funktionsnedsättning. I handläggningen ingår bland annat att ta emot anmälningar, utreda, fatta beslut om insatser (på delegation) och att följa upp verkställda beslut om insats.

Personal som ingår i omorganisation: Enhetschef, administratör, socialsekreterare.

### Familjeverksamheten

En verksamhet som både verkställer vissa beslutade insatser till barn, unga och familjer samt tillhandahåller insatser till samma målgrupp men utan krav på beviljad insats.

Familjeverksamheten arbetar i nära samverkan med andra kommunala verksamheter så som skola och fritid men också med Regionen genom Familjecentralen, Ungdomsmottagning osv.

Personal som ingår i omorganisation: Enhetschef, behandlingspersonal.

### Vuxenteamet (inkl. Östangården)

En verksamhet som dels verkställer vissa beslutade insatser till vuxna missbrukare som bor i ordinärt boende och dels tillhandahåller stödboende Östangården till vuxna missbrukare.

---

<sup>1</sup> Den föreslagna Vård- och omsorgsförvaltningen kommer inte med nödvändighet att vara organiserad likadant som nuvarande Socialförvaltningen minus de tre IFO-enheterna. Hur den föreslagna Vård- och omsorgsförvaltningen ska organiseras hanteras inte inom detta yttrande.

Vuxenteamet arbetar i nära samverkan med andra kommunala verksamheter så som ekonomiskt bistånd men också med Regionens öppenspsykiatriska mottagning.

Personal som ingår i omorganisation: Enhetschef, administratör, behandlingspersonal.

## Konsekvenser av förslag på omorganisation

### Sammanfattning av konsekvenser av omorganisationen för den kommunala hållbarheten

	Positivt	Ingen påverkan	Negativt
Ekonomisk hållbarhet			
Social hållbarhet			
Ekologisk hållbarhet			

### Konsekvenser för kommunens ekonomi

Bedömningen är att omorganisationen kan möjliggöra en direkt nettokostnadsminskning till följd av att tjänsten sektionschef för individ- och familjeomsorg inom Socialförvaltningen kan avvecklas, vilket motsvarar en besparing för kommunen på cirka 1,2 miljoner kronor. Denna tjänst är vakant sedan februari. Skulle omorganisationen inte genomföras skulle Socialförvaltningen sannolikt behöva tillsätta den vakanta tjänsten, men den ledningsorganisation som kommer att utgöra Individ- och arbetsmarknadsförvaltningen bedöms ha resurserna att inkorporera tre IFO-enheter utan att också behöva tillsätta en IFO-chef.

Sannolikt är omorganisationen fördelaktig för kommunens ekonomiska hållbarhet. Socialtjänstansvaret är stort och komplicerat, med den föreslagna organisationen förvaltas detta ansvar på ett mer balanserat sätt än nuvarande kommunal organisering. Myndighetsutövningen för individ- och familjeomsorgen kommer närmre varandra utan den sekretessgräns som idag råder mellan Ekonomiskt bistånd och Utredningsenheten Barn, unga och vuxna, vilket troligtvis leder till bättre beslut för den enskilde medborgaren och mer kostnadseffektiva beslut för den kommunala plånboken.

Det finns dock osäkerheter i framtiden, främst vad den nya Socialtjänstlagen kommer att medföra för det kommunala ansvaret och hur en kommun bäst organiserar sig utifrån denna nya lag. I slutändan är det grundläggande socioekonomiska faktorer, så som utbildning, inkomst och yrke i den kommunala populationen som främst påverkar kommunens ekonomiska hållbarhet och inte hur kommunen organiserar sig.

### Konsekvenser för personal och arbetsmiljö

De tre enhetschefer vars verksamhet flyttas från Socialförvaltningen till den nya Individ- och arbetsmarknadsförvaltningen, hamnar i en ny ledningsorganisation. Det är svårt att bedöma konsekvenserna för dessa enhetschefer arbetsmiljö eftersom det i förslaget till omorganisation inte framgår hur den nya Individ- och arbetsmarknadsförvaltningen kommer att vara organiserad. För medarbetarna inom dessa tre enheter (Utredning Barn, unga och vuxna, Familjeverksamheten samt Vuxenteamet) blir konsekvenserna sannolikt ringa

eftersom den dagliga verksamheten inte bedöms påverkas av omorganisationen. Det är dock tänkbart att omorganisationen leder till positiva konsekvenser för medarbetarna inom Utredning Barn, unga och vuxna, eftersom det idag finns en frustration över myndighetsgränsen till Ekonomiskt bistånd.

För vissa centrala funktioner i nuvarande Socialförvaltning, framför allt för nämndsekreterare och systemförvaltare, kan omorganisationen medföra förändringar. Om inte i konkreta arbetsuppgifter, så i att uppgifterna ska utföras på två förvaltningars uppdrag vilket riskerar att skapa viss otydlighet och mer administration. För systemförvaltare kommer den nya organisationen medföra en temporär ökning av arbetsbelastningen, eftersom organiseringen i verksamhetssystemet behöver göras om.

Det finns en oro bland chefer och medarbetare i de individ- och familjeomsorgsverksamheter som är föreslagna att flyttas från Socialförvaltningen. Oron kan beskrivas som att den kompetens man för med sig om individ- och familjeomsorg inte kommer att vara förstådd eller inte blir respekterad i och av den nya ledningsorganisationen verksamheten kommer till. Det finns en oro för att man inte "sammanförs" på lika villkor och att man inte blir delaktig i att forma vad den nya Individ- och arbetsmarknadsförvaltningen ska vara. Det har också framkommit att om omorganisationen enbart har som syfte att minska kostnader, kan detta medföra stor frustration hos medarbetare och en sämre arbetsmiljö.

### **Konsekvenser för kvalitet och social hållbarhet**

Det är generellt positivt med så få byråkratiska gränser som möjligt och därmed positivt att myndighetsutövning och utförande verksamhet avseende individ- och familjeomsorg föreslås vara organiserad inom samma förvaltning. Arbetsprocesser, arbetssätt och samarbete kan förbättras och förenklas, vilket ökar möjligheten för hög kvalitet inom verksamheterna och en ändamålsenlig verksamhet.

Den nya gräns som skapas (mellan Individ- och arbetsmarknadsförvaltning och Vård- och omsorgsförvaltning) bedöms vara en bättre gräns än den nuvarande gränsen mellan Socialförvaltning och HR- och arbetsmarknadsförvaltning. Den myndighetsgräns som idag finns mellan Ekonomiskt bistånd och Utredningsenhet Barn, unga och vuxna, där båda myndigheter ibland hanterar samma klienter utan att kunna samarbeta på ett smidigt sätt, har inte alltid lett till de ur både klienters och kommunens perspektiv bästa besluten.

Omorganisationen är sannolikt bättre för kommunens sociala hållbarhet än nuvarande organisation, återigen på grund av att en samlad myndighetsutövning och utförande av individ- och familjeomsorg inom en förvaltning sannolikt leder till bättre beslut, bättre insatser och en bättre förståelse bland tjänstepersoner för vad som är mest ändamålsenligt för kommunens sociala hållbarhet. För den sociala hållbarheten är det snarare så att individ- och familjeomsorgen har ett större behov av närhet till barn- och utbildning samt kultur och fritid, än vad den har till att vara nära äldreomsorg och funktionshinderomsorg. En liknande logik kan gälla för både funktionshinderomsorgen och äldreomsorgen och dessa verksamheters behov av samverkan med kultur, fritid, skola och stadsplanering. Det finns samtidigt åsikter om att det bästa för den sociala hållbarheten är att all socialtjänstverksamhet organiseras under en och samma förvaltning.

En brasklapp ska lämnas för vad den nya Socialtjänstlagen kan medföra vad gäller slutsatser om vilken organisation som bäst möjliggör ett socialt hållbart Tranås kommun. Sannolikt kommer den utmana kommunernas existerande arbetsätt och organisationer, men på vilket sätt det blir en utmaning för Tranås kommun är svårt att förutse.

#### **Konsekvenser för ekologisk hållbarhet**

Omorganisationen bedöms inte få några konsekvenser, varken positiva eller negativa, för kommunens ekologiska hållbarhet.