

§ 113 Verksamhetsplan 2024-2026, budgetförslag

Diarienummer: SN2023/155

Socialnämnden föreslår

att socialnämndens verksamhetsplan 2024-2026 fastställs med tillägget att driftsbudgeten för socialnämnden tillförs 12 miljoner kronor årligen och löpande.

Sammanfattning

Under de närmaste åren kommer socialnämnden behöva anpassa sin verksamhet utifrån att kommunfullmäktige genom den tilldelade budgetramen har ställt krav på besparingar. Socialnämnden har år 2024 ett driftbudgetbehov på 535 miljoner kronor för att kunna verkställa sitt ålagda ansvar inom gällande lagar och regler samt för att kunna arbeta för en hållbar kommun, samtidigt som budgetram är 506 miljoner kronor.

Budgetförslaget för år 2024 är en budget i balans på 506 miljoner kronor, vilket framför allt uppnås genom besparingar med cirka 29 miljoner kronor.

Socialnämnden har också stora kompetensförsörjningssvårigheter och dessa svårigheter delas av de flesta kommuner i landet. Nationellt råder det brist på vård- och omsorgspersonal och det är svårt att rekrytera till övriga yrkesgrupper i landets socialtjänstverksamheter. Att säkra kompetensförsörjningen blir därför en av socialförvaltningens mest prioriterade uppdrag.

Plan för år 2025 innefattar ett äskande som medger nybyggnation av psykiatriboende Aspagården.

Yrkanden

M, KD och L med budgetsamarbete SD yrkar bifall till förvaltningens förslag med tilläggsyrkandet att 12 miljoner kronor beviljas socialnämnden årligen och löpande.

Beslutsgång

Agnetha Lantz (S), Tobias Gyllensten (S), Marie Thiele (S), Johanna Lind (C) och Palle Rosén (MP) deltar inte i beslutet.

Ordförande finner att socialnämnden beslutar enligt förvaltningens förslag + M, KD och L med budgetsamarbete SD:s yrkande.

Beslutsunderlag

Tjänsteutlåtande 230626.

Verksamhetsplan socialnämnden 2024-2026, SN2023/155.

§ 209 SNAU 230809.

Beslutet skickas till

Diarium

Kommunfullmäktige

För kännedom:

Socialförvaltningens förvaltningsledningsgrupp



TRANÅS
KOMMUN

Verksamhetsplan socialnämnden

2024 - 2026

Beslutande	Socialnämnden
Datum och paragraf	2023-08-23, § 999
Diarienummer	SN2023/155

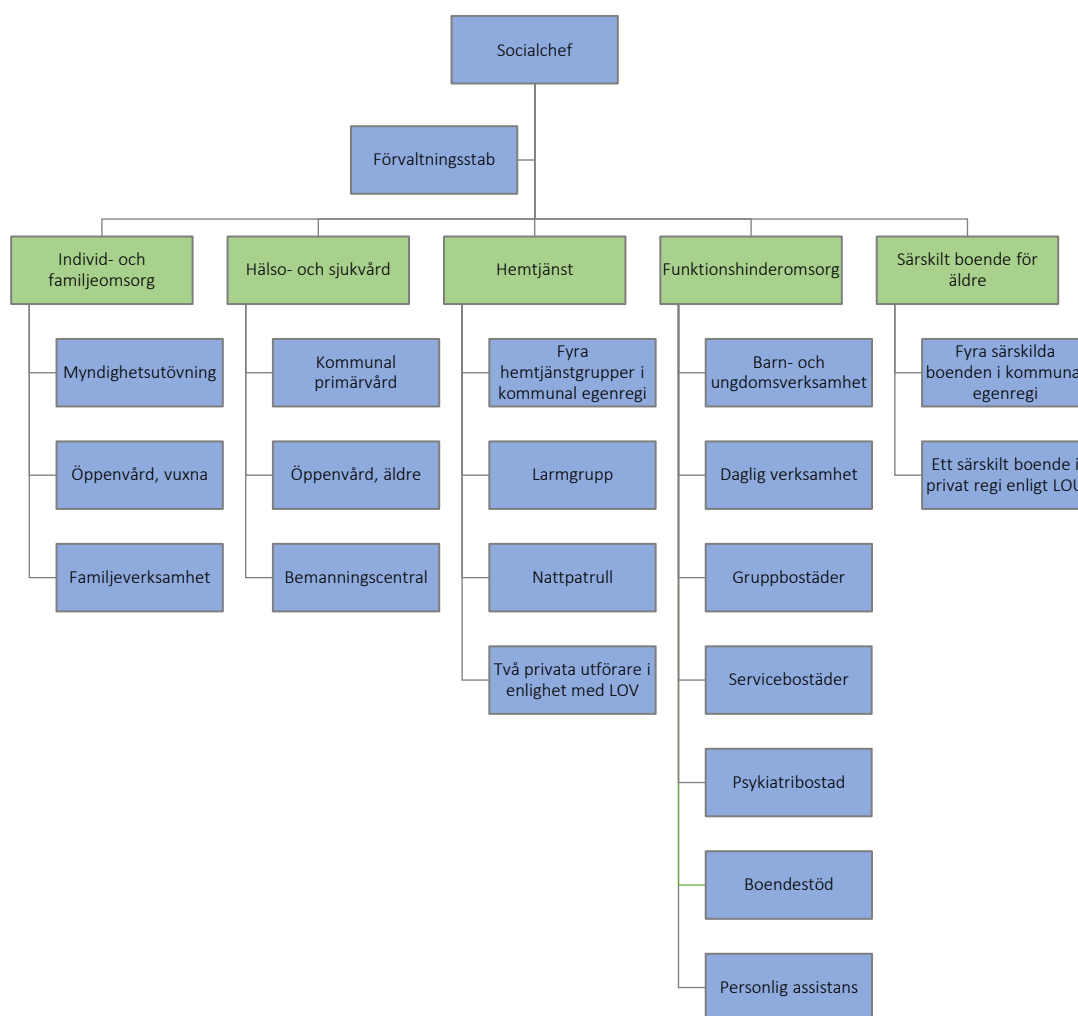
Innehållsförteckning

1.	Nämndens uppdrag enligt reglemente	3
1.1	Organisationsbeskrivning	3
1.2	Uppdrag och ansvarsområden	4
2.	Verksamhetsåren 2024 – 2026	4
2.1	Strategier och prioriteringar	4
3.	Utmaningar och framtida utveckling	4
4.	Mål, ekonomi och övriga nyckeltal	5
4.1	Nämndens kommunövergripande mål	6
4.2	Nämndens ekonomi	7
5.	Medarbetare	16

1. Nämndens uppdrag enligt reglemente

Mål och Budget är ett framåtblickande styrdokument som beskriver hur skattemedlen används, vilka prioriteringar kommunen väljer att göra och vad kommuninvånarna kan förvänta sig av kommunen framöver. Här fastställs övergripande mål, skattesats, ramnivåer och hur resurserna fördelas. Mål och budget är kommunens huvudsakliga verktyg för planering och styrning av verksamheterna de kommande tre åren.

1.1 Organisationsbeskrivning



Socialnämnden ska tillhandahålla socialtjänst till Tranås kommuns medborgare genom följande verksamheter: Barn- och ungdomsvård, familjerätt och familjerådgivning, insatser till personer med funktionsnedsättning, tillstånd och tillsyn av alkohol- och tobaksförsäljning, vård för vuxna med missbruksproblem, vård och omsorg om äldre samt övriga insatser till vuxna. Socialnämnden är också ansvarig för att tillhandahålla hälso- och sjukvård i hemmet.

1.2 Uppdrag och ansvarsområden

Socialnämndens uppdrag regleras i huvudsak av socialtjänstlagen (SoL, 2001:453), lag om stöd och service till vissa funktionshindrade (LSS, 1993:387) samt hälso- och sjukvårdslagen (HSL, 2017:30).

2. Verksamhetsåren 2024 - 2026

Under de närmaste åren kommer socialnämnden behöva anpassa sin verksamhet utifrån att kommunfullmäktige genom den tilldelade budgetramen har ställt krav på besparingar. En omställning av schemaläggning och bemanning, som påbörjats under 2023 till följd av nya regler om dygnsvila, kommer fortsätta. Den 1 januari 2024 träder ny lagstiftning avseende skyddat boende i kraft, vilket medför nya krav i myndighetsutövningen. Under 2023 har en ny privat utförare (Vetlanda Hemtjänst) tillkommit i socialnämndens valfrihetssystem inom hemtjänsten, vilket kommer förändra förutsättningarna för de två redan existerande utförarna (den kommunala egenregien och THS Hemtjänst). Fram till 2025 kommer det genomföras en omfattande renovering av särskilt boende Östanå, vilket kommer att påverka både de äldre som bor där och annan förvaltningsverksamhet som hyr in sig i fastigheten. Förvaltningen kommer att behöva lägga mycket resurser på rekrytering och bemanning av verksamheterna.

2.1 Strategier och prioriteringar

I syfte att säkerställa att socialnämnden efterlever sitt uppdrag och de krav som ställs på nämnden, har socialförvaltningen fastställt att den, vid sidan av ett arbete för budget i balans, behöver fokusera på kompetensförsörjning, förändring av arbetssätt samt att utveckla intern och extern samverkan. Prioriterade projekt/aktiviteter kommer att vara:

- Budget i balans.
- Heltidsresan.
- Rätt använd kompetens.

3. Utmaningar och framtida utveckling

Socialnämnden är mitt i en mycket stor och allvarlig utmaning på grund av ökade behov av socialtjänst och hälso- och sjukvård, höga byråkratiska/formella krav samt brist på personal.

Socialnämnden har idag svårt att försörja verksamheterna med rätt kompetens, framför allt vård- och omsorgspersonal. Denna verklighet delar Tranås kommun med övriga kommuner i Sverige. Nationella statistiska analyser visar att behov av socialtjänst och hälso- och sjukvård ökar mer än vad tillgång på människor i arbetsför ålder ökar.

Prognos för Tranås kommun visar på en stor ökning av andel äldre i befolkningen och nationell statistik visar på ökad psykisk ohälsa bland barn och ungdomar. Det är troligt att dessa förändringar kommer att medföra en ökning av behov av äldreomsorg samt individ- och familjeomsorg.

I Sverige genomförs en omställning till vad som kallas nära vård. För socialnämnden innebär omställningen med stor sannolikhet en utökning av dess kommunala primärvårdsverksamhet ("hemsjukvård").

Ny lagstiftning är på gång de kommande åren. Mest noterbart är en ny socialtjänstlag, som kommer att ställa högre krav på kommunerna avseende förebyggande arbete, och förändring av lagstiftningen gällande missbruksvård. Förändringen av missbruksvården kommer medföra stor påverkan på framför allt individ- och familjeomsorgen.

Socialnämnden har under många år tyngts av negativa ekonomiska resultat och socialförvaltningen har sedan 2017 kontinuerligt prioriterat att minska kostnader i verksamheterna. Ovan beskrivna förändringar med ökade behov av socialtjänst samt hälso- och sjukvård, brist på personal och nya krav i lagstiftningen riskerar att medföra att nämndens ekonomiska utmaning fortsätter. Om socialnämnden lade mer resurser på att arbeta förebyggande och rehabiliterande gentemot medborgarna, skulle behov av (och kostnader för) socialtjänst kunna minska i framtiden.

4. Mål, ekonomi och övriga nyckeltal

Tranås kommunkoncern arbetar med följande kommunövergripande mål utifrån beslutade hållbarhetsstrategier:

- Fler kommuninvånare i arbetsför ålder som också är i arbete (ekonomisk hållbarhet)
- Ökad psykisk och fysisk hälsa hos barn och unga (social hållbarhet)
- Ökad upplevd och faktisk trygghet
- Minskade koldioxidutsläpp (ekologisk hållbarhet)
- Ökad tillgång till rätt kompetens

Varje mandatperiod fastställer nämnden mål och indikatorer. Nämnden redovisar hur målen ska mätas samt följas upp.



4.1 Nämndens kommunövergripande mål

Kommunövergripande mål: Fler kommuninvånare i arbetsför ålder som också är i arbete

Nämndens mål 1: Heltidsresan

Att skapa förutsättningar för alla medarbetare att ha en heltidstjänst och möjlighet att arbeta heltid. Målnivån är fastställd av kommunen.

	Nuläge:	Målnivåer:		
Indikatorer	2023	2024	2025	2026
Heltidsanställningar (procent)	65,6	85		

Nämndens mål 2: God arbetsmiljö

Att skapa goda arbetsplatser där medarbetarna trivs.

	Nuläge:	Målnivåer:		
Indikatorer	2023	2024	2025	2026
Personalomsättning (antal)	33	Trenduppföljning		
Korttidssjukfrånvaro (procent)	3,4	Trenduppföljning		
Arbetsskador (antal)	41	Trenduppföljning		

Kommunövergripande mål: Ökad psykisk och fysisk hälsa hos barn och unga

Nämndens mål 1: Ökad psykisk hälsa hos barn och unga

Socialnämnden arbetar för ökad hälsa hos barn och unga genom att bedriva öppenvårdsverksamhet (Familjeverksamheten) till barn, unga och föräldrar, samverka inom ramen för SSPF (Socialtjänst-Skola-Polis-Fritid) samt genom deltagande i kommungemensamt projekt i syfte att öka tryggheten bland barn och ungdomar.

	Nuläge:	Målnivåer:		
Indikatorer	2023	2024	2025	2026
Kostnad för social barn- och ungdomsvård (mkr)	39	Ej ökande kostnad		

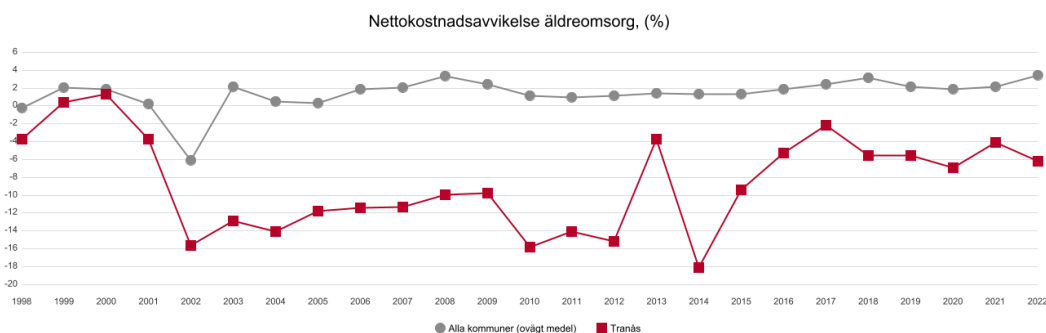
Kommunövergripande mål: Ökad tillgång till rätt kompetens				
Nämndens mål 1: Tjänster med olika kompetenskrav				
Att differentiera tjänster så mycket som är möjligt i syfte att skapa ökade möjligheter för människor att ta lämplig anställning inom socialförvaltningen.				
	Nuläge:	Målnivåer:		
Indikatorer	2023	2024	2025	2026
Arbetsprocessuppföljning				

Nämndens mål 2: Rätt kompetens på rätt plats				
Att medarbetaren ska vara utbildad för den tjänst medarbetaren har.				
	Nuläge:	Målnivåer:		
Indikatorer	2023	2024	2025	2026
Vårdbiträden som arbetar på underskötersketjänster (procent)	12	0		

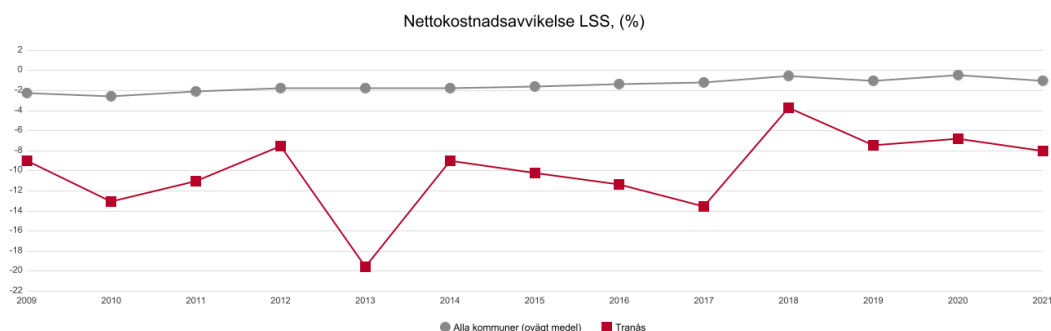
4.2 Nämndens ekonomi

4.2.1 Analys av socialnämndens kostnadseffektivitet

En analys av nettokostnadsavvikelse¹ baserad på nationell data i Kolada har visat att äldreomsorgen och funktionshinderomsorgen (LSS) i Tranås kommun år 2022 var mer kostnadseffektiv än vad som var statistiskt förväntat utifrån kommunens socioekonomiska förutsättningar.

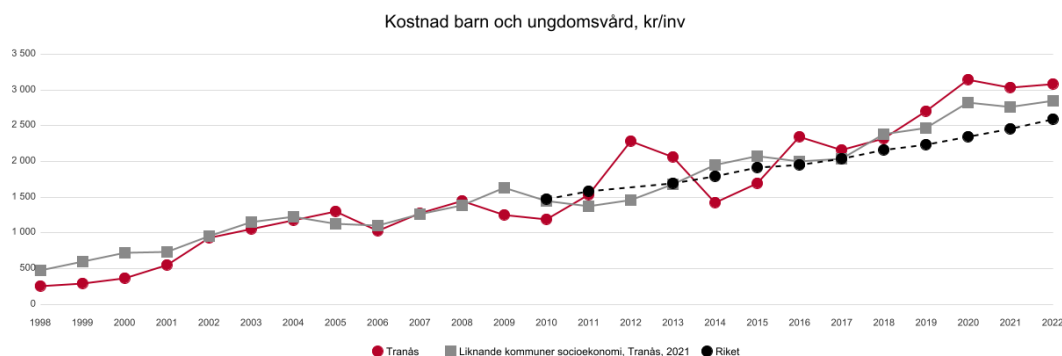


¹ Nettokostnadsavvikelse är avvikelse i procent mellan nettokostnad och referenskostnad. Referenskostnaden indikerar vad respektive verksamhet borde ha för nettokostnad, enligt kostnadsutjämningsystemet, om kommunen bedriver den verksamheten med genomsnittlig ambitionsnivå och effektivitet. En nettokostnadsavvikelse i negativa procent (-%) innebär att verksamheten har kostat mindre än statistiskt förväntat, en avvikelse i positiva procent (+%) innebär att verksamheten har kostat mer än statistiskt förväntat.



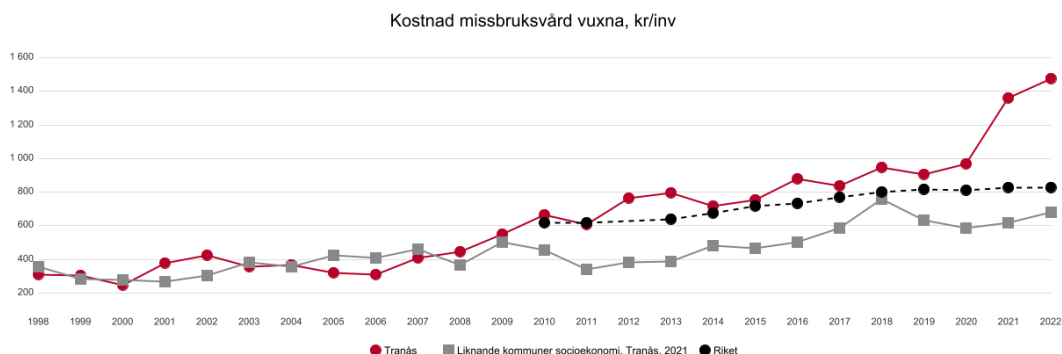
En liknande analys av nettokostnadsavvikelse för socialnämndens individ- och familjeomsorg har inte gått att göra eftersom det i det nationella analysunderlaget ingår kostnader för försörjningsstöd, vilket är en verksamhet som i Tranås kommun ligger på kommunstyrelsens ansvar. Istället har en analys av kostnad per kommuninvånare för social barn- och ungdomsvård och missbruksvård gjorts.

Kostnaden för social barn- och ungdomsvård har varit på liknande nivå i Tranås kommun som i kommuner med liknande socioekonomi.



Kostnaden för missbruksvård har däremot varit mycket högre i Tranås kommun jämfört med kommuner med liknande socioekonomi under 2021-2022.

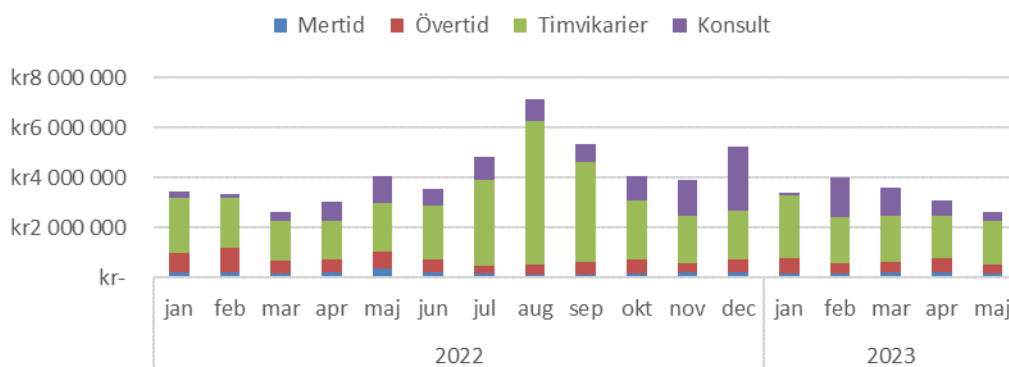
Avvikelsen från socioekonomiskt jämförbara kommuner är mycket stor (cirka 700 kronor mer per invånare). Innan 2021 var kostnaden för missbruksvård i Tranås kommun också högre än i jämförbara kommuner, men skillnaden var bara ungefär hälften (cirka 300 kronor mer per invånare). Både den högre kostnadsnivån och den stora kostnadsökningen år 2021 behöver undersökas. Det finns en risk att kostnadsökningen 2021 beror på någon felkälla i underlaget (ex. en redovisningsförändring) eftersom den är så stor och plötslig.



Socialnämndens vakanskostnader, det vill säga kostnader för timvikarier, övertid, mertid och konsulter, var över 50 miljoner kronor år 2022. Socialnämnden kommer alltid ha vakanskostnader, framför allt under semesterperiod (timvikariekostnad under semesterperiod år 2022 var cirka 13 miljoner kronor) men också under resten av verksamhetsåret (exempelvis p.g.a. sjukfrånvaro).

En bedömning är att det är rimligt att socialnämnden (särskilt efter schemaomställning till 11-timmarsdygnsvila och heltid) kan minska den icke-semesterrelaterade vakanskostnaden med en tredjedel vilket, om man utgår från år 2022 års data, skulle medföra en kostnadsminskning med cirka 10 miljoner kronor. Det förutsätter dock att det finns kompetens att tillgå för ordinarie tjänster, vilket inte till fullo ligger inom socialnämndens kontroll.

Vakanskostnader totalt, socialnämnden (kr)



4.2.2 Driftbudget 2024 samt plan 2025-2026

Sammanfattning

Socialnämnden har år 2024 ett driftbudgetbehov på 535 miljoner kronor för att kunna verkställa sitt ålagda ansvar inom gällande lagar och regler samt för att kunna arbeta för en hållbar kommun. Behovet överstiger budgetram med 29 miljoner kronor. För att kunna bedriva en verksamhet som inte kostar mer än budgetramen 506 miljoner kronor krävs besparingar framför allt på socialförvaltningens bemanning. Denna minskning av personalresurser i en organisation som till stora delar är mer kostnadseffektiv än statistiskt förväntat, riskerar att leda till allvarliga konsekvenser för medborgare, medarbetare och Tranås kommuns förmåga att efterleva den sociala lagstiftningen, hälso- och sjukvårdslagstiftningen samt arbetsmiljölagsstiftningen.

Budgetförslag för år 2024 är en budget i balans på 506 mkr, vilket alltså uppnås genom besparingar på framför allt förvaltningens bemanning.

Angivna planer för år 2025 och år 2026 är socialnämndens s.k. realistiska driftbudgetbehov, dessa planer har alltså inte justerats mot ram. Den största orsaken till ökade driftbudgetbehov dessa år är att socialnämnden har ”fasta kostnadsökningar” p.g.a. lönerrevision, prisjusteringar och ökade socialtjänstbehov på cirka 20 miljoner kronor per år. Avvikelsena för plan 2025 och 2026 uppkommer främst på grund av att den sammanlagda ramökningen för dessa två år (24 mkr) är lägre än vad socialnämndens fasta kostnadsökningar är (cirka 40 mkr). Ramarna för 2025 och 2026 signalerar alltså en förväntan från kommunfullmäktige om fortsatta besparingar på socialnämndens verksamheter.

Avdelning (tkr)	Budget 2024	Plan 2025	Plan 2026
Hemtjänst	77 533	84 545	90 661
Hälso- och sjukvård	66 349	69 600	71 191
Individ- och familjeomsorg	129 379	130 949	133 928
Stöd och omsorg	102 167	107 274	112 415
Särskilt boende	109 455	114 546	119 464
Förvaltningsstab	17 010	17 466	18 556
Socialnämnd	4 017	9 067	9 107
Summering	505 909	533 447	555 322
Tilldelad preliminär ram	505 909	510 602	529 183
Avvikelse	0	-22 845	-26 139

Driftbudgetkalkyl för år 2024

Startpunkt för kalkylen är den kostnad socialnämnden har för sin verksamhet när det nya verksamhetsåret börjar, d.v.s. det prognostiserade resultatet för 2023. Utifrån det ingångsvärdet inträffar kostnadsförändringar, vilka redovisas nedan. Några av dessa förändringar bygger på osäkra bedömningar, framför allt vad

gäller bedömning av ökade behov av socialtjänst, bedömning av minskad vakanskostnad och bedömning av statliga driftbudgetpåverkande bidrag.

Prognostiserat resultat för 2023	508 500 000 kr
Besparings- och effektiviseringsåtgärder med effekt från 2024	- 8 500 000 kr
Lönerevision	12 000 000 kr
Prisjustering kostnader	6 300 000 kr
Prisjustering intäkter	- 1 800 000 kr
Utökat friskvårdsbidrag	400 000 kr
Efterlevnad av lagstiftning om dygnsvila	12 000 000 kr
Efterlevnad av lagstiftning om skyddat boende	5 000 000 kr
Efterlevnad av andra krav i lagstiftning och föreskrifter	1 500 000 kr
Ökade behov av socialtjänst	9 500 000 kr
Minskad vakanskostnad	- 10 000 000 kr
Strategisk budget	5 000 000 kr
Statliga driftbudgetpåverkande bidrag	- 5 000 000 kr
<i>Socialnämndens driftbudgetbehov ("realistisk budget")</i>	<i>534 900 000 kr</i>
Justering, underlåtelse att efterleva vissa krav i lagstiftning och föreskrifter	- 1 500 000 kr
Justering, underlåtelse att arbeta förebyggande, strategiskt	- 5 000 000 kr
Justering, minskad bemanning	- 22 491 000 kr
<i>Socialnämndens ramanpassade driftbudget</i>	<i>505 909 000 kr</i>
Socialnämndens ram 2024	505 909 000 kr

Besparings- och effektiviseringsåtgärder med effekt från 2024

Under år 2023 har förvaltningen fattat beslut om besparings- och effektiviseringsåtgärder motsvarande 8,5 miljoner kronor och som får effekt först från år 2024. Hälften av denna nettokostnadsminskning är en bedömning om att Försäkringskassan kommer att bevilja assistansersättning för två assistansärenden.

Lönerevision och prisjustering

Lönerevisionen för år 2024 är fastställd till 3,5% vilket kommer medföra en ökad personalkostnad med 12 miljoner kronor. Kostnaden för inköp av varor och tjänster prognostiseras öka med 6,3 miljoner kronor (cirka 2,5%), varav ökad vårddygnsersättning till Ansvar & Omsorg AB med 1,3 miljoner kronor eller 3,68% (enligt avtal). På grund av inflationen finns risk att den sammanlagda prisökningen blir högre än vad som är angivet i förslag till budget. De avgifter som socialnämnden tar av brukare (ex. vård- och omsorgsavgifter) kommer öka med 1,8 miljoner kronor.

Utökat friskvårdsbidrag

Kommunfullmäktiges beslut om utökat friskvårdsbidrag till kommunens medarbetare från 1 200 kronor till 2 500 kronor, bedöms medföra en ökad kostnad för socialnämnden med 0,4 miljoner kronor (utifrån en nyttjandegrad av friskvårdsbidrag som tidigare år varit 50-60%).

Efterlevnad av lagstiftning om dygnsvila

Anpassning till direktiv om 11 timmars dygnsvila bedöms under 2024 medföra en ökad kostnad på 12 miljoner kronor för socialnämnden (den totala kostnadsökningen till följd av dygnsvilan är cirka 20 miljoner kronor, men viss del av den totala kostnadsökningen uppstår under 2023 och ingår i driftresultatet för 2023). Det är framför allt hemtjänsten som behöver göra en stor omställning av schemalaggningen med påföljande bemanningsökning. Förvaltningens bedömning är att man har lagt så effektiva schaner som är möjligt utifrån de krav som ställs.

Efterlevnad av lagstiftning om skyddat boende

Den 1 januari 2024 träder ny lagstiftning gällande insats skyddat boende i kraft. Den nya lagstiftningen ställer större krav på socialnämnden. Enligt Sveriges Kommuner och Regioner (SKR) kommer kostnaden för kommunerna bli mycket högre än vad regeringen finansierar kommunerna med genom den s.k. finansieringsprincipen (vilken är att lagstiftning som medför ökade/nya kostnader för kommunerna ska finansieras av staten). Utifrån SKR:s beräkning kommer den nya lagstiftningen innebära en merkostnad för socialnämnden i Tranås kommun med 5 miljoner kronor. Den faktiska kostnaden kan både bli lägre och högre, vilket bland annat avgörs av hur många individer i Tranås kommun som kommer att ha behov av denna insats år 2024. Den angivna kostnadsökningen bedömer socialförvaltningen därför vara en rimlig prognos.

Efterlevnad av andra krav i lagstiftning och föreskrifter

Socialförvaltningen saknar för närvarande administrativa resurser att till fullo tillgodose alla krav i lagstiftning och föreskrifter, exempelvis krav på systematiskt kvalitetsarbete, krav på systematiskt arbetsmiljöarbete och krav på att redovisa statistik till olika myndigheter. Förvaltningens bedömning är att den behöver

utöka personalstyrkan med två årsarbetare, motsvarande 1,5 miljoner kronor, för att kunna tillgodose samtliga krav av denna karaktär.

Ökade behov av socialtjänst

Socialförvaltningen bedömer att förändrade behov av socialtjänst hos medborgarna kommer öka socialnämndens kostnad med 9,5 miljoner kronor. Bedömningen är osäker.

- Behov av äldreomsorg bedöms öka med 7 miljoner kronor. Bedömningen utgår från befolkningsprognos.
- Behov av funktionshinderomsorg bedöms öka med 1,5 miljoner kronor, framför allt boendestöd och daglig verksamhet.
- Behov av individ- och familjeomsorg bedöms öka med 1 miljoner kronor, framför allt på grund av högre komplexitet i ärendena vilket leder till högre insatskostnader.

Minskad vakanskostnad

Utifrån kostnadsanalys (se ovan) gör socialförvaltningen bedömningen att socialnämnden kan minska sina vakanskostnader med 10 miljoner kronor under år 2024, framför allt på grund av omställning till dygnsvila och heltidsresan. Bedömningen är osäker.

Strategisk budget

I socialnämndens budget för år 2023 saknas resurser att arbeta långsiktigt och i enlighet med de av kommunfullmäktige beslutade hållbarhetsstrategierna. Det arbete som görs idag är begränsat och sker i huvudsak inom familjeverksamheten och inom den öppenvård som är riktad till äldre. Socialförvaltningen bedömer att socialnämnden skulle kunna bidra ännu mer till att bygga ett starkare Tranås kommun vilket förutsätter en strategisk budget på 5 miljoner kronor. Denna budget avser socialnämnden omsätta i ett förebyggande arbete i syfte att minska medborgarnas behov av socialtjänst och hälso- och sjukvård.

Statliga driftbudgetpåverkande bidrag

Regeringen har meddelat att den kommer att presentera eventuella ekonomiska satsningar på regioner och kommuner i höstbudgeten. Under pandemiåren tillfördes kommunerna stora riktade statsbidrag framför allt till äldreomsorgen, vilket lyfte resultaten för många kommuner. I Tranås kommun var effekten på socialnämndens resultat cirka 10 miljoner kronor år 2021. Sveriges Kommuner och Regioner (SKR) har i sina ekonomiska rapporter varit tydliga med att staten behöver stärka både regionernas och kommunernas ekonomiska förutsättningar först och främst genom generella bidrag. Socialförvaltningen gör bedömningen att någon form av driftbudgetpåverkande satsningar kommer, det osäkra är hur mycket och i vilken form (generella bidrag eller riktade bidrag). Socialförvaltningens bedömning är statliga bidrag motsvarande hälften av det som påfördes år 2021, alltså 5 miljoner kronor. Bedömningen är mycket osäker.

Konsekvenser av att anpassa driftbudgeten till budgetramen

Justering, underlåtelse att efterleva vissa krav i lagstiftning och föreskrifter

Redan under år 2023 saknar socialförvaltningen resurser att tillgodose vissa krav i lagstiftningen, exempelvis krav på systematiskt kvalitetsarbete och andra liknande krav som kräver administrativa resurser. Justeringen medför att denna brist i verksamheten får kvarstå även år 2024.

Konsekvenser:

- Risk för kvalitets- och arbetsmiljöbrister. Socialnämnden kan inte bedriva ett tillräckligt gott systematiskt kvalitets- och arbetsmiljöarbete, vilket försvårar nämndens möjligheter att upptäcka och åtgärda eventuella kvalitets- och arbetsmiljöbrister.

Justering, underlåtelse att arbeta förebyggande, strategiskt

Justeringen medför att socialnämnden får avvakta med att bedriva ett förebyggande folkhälsoarbete i linje med kommunfullmäktiges hållbarhetsstrategier genom att ta bort strategisk budget.

Konsekvenser:

- Socialnämnden kan inte bidra till det kommunala hållbarhetsarbetet, exempelvis att arbeta förebyggande för att stärka folkhälsan och minska behov av socialtjänst. Förbättrad folkhälsa och minskade behov av socialtjänst kommer på sikt leda till lägre kostnader för kommunen.

Justering, minskad bemanning

Det som kvarstår av differensen mellan ram och driftbudgetbehov efter ovanstående justeringar, cirka 22,5 miljoner kronor, kommer att regleras genom att minska förvaltningens bemanning vilket medför lägre personalkostnader. En minskad personalkostnad med 22,5 miljoner kronor motsvarar cirka 35 medarbetare eller 5% av socialförvaltningens personalstyrka.

En sådan omfattning av personalminskning i en till stora delar kostnadseffektiv verksamhet, kommer sannolikt medföra att socialnämnden behöver fatta beslut om vilka insatser som kvarvarande personal inte längre ska utföra (exempelvis alla serviceinsatser inom äldreomsorgen), alternativt fatta beslut om att insatser ska utföras mer sällan (exempelvis städning var fjärde månad istället för var tredje vecka). Oavsett föreligger en risk att socialnämnden behöver fatta beslut som ej är förenliga med krav i den sociala lagstiftningen.

Konsekvenser:

- Hög risk för underlåtelse av efterlevnad av socialtjänstlagen, hälso- och sjukvårdslagen, lag om stöd och service till vissa funktionshindrade samt arbetsmiljölagen.

- Hög risk för kvalitetsbrister i verksamheterna samt hög risk för allvarliga brister så som missförhållanden och vårdskador.
- Hög risk för bristande arbetsmiljö, hög personalomsättning, hög sjukfrånvaro och ökade rekryteringssvårigheter.
- Hög risk att det uppstår ökade men svårprognostiserade kostnader i andra delar av kommunen/för socialnämnden ("whack-a-mole-effekt" eller "bumerangeffekt").

4.2.2 Äskande

Ökad hyreskostnad efter nybyggnation av Aspagården

Socialnämnden driver ett psykiatriboende på Västra Järnvägsgatan som heter Aspagården. Boendet tillhandahåller lägenheter och personal till framför allt personer med svår och kronisk psykossjukdom. Lokalerna är inte ändamålsenliga, exempelvis saknas tillgänglighetsanpassning, vilket allvarligt försvårar både de boendes möjligheter till ett välfungerande liv och personals möjligheter till god arbetsmiljö. Brister har redan konstaterats vid miljötillsyn. Socialförvaltningen konstaterar att åtgärder av verksamhetslokalerna är oundvikliga och att behovet är mycket brådskande.

Under år 2021-2022 har socialförvaltningen tagit fram ett lokalprogram och tillsammans med hyresvärden, Tranås bostäder AB, klargjort alternativ till nuvarande lokaler. Det sammantaget mest ändamålsenliga alternativet är nybyggnation på annan tomt (Backen 7). I sitt budgetförslag för år 2023 äskade socialnämnden om medel för ökad hyreskostnad så att ett nytt Aspagården skulle kunna byggas, men kommunfullmäktige avsåg det äskandet.

Socialnämnden äskar ånyo 1,5 mkr från år 2025 i syfte att kompensera för den ökade hyreskostnaden som ett nybyggt Aspagården skulle medföra. Om äskandet inte beviljas kommer socialförvaltningen föreslå socialnämnden att lägga ned verksamheten, vilket innebär att de brukare som idag bor på Aspagården får omplaceras via köp av externa platser till vad som sannolikt blir en ökad kostnad för socialnämnden. En sådan ökad kostnad har socialnämnden inte budget för, vilket kommer behöva hanteras via ytterligare besparingar i verksamheterna.

Äskande	Budget 2024	Plan 2025	Plan 2026
Ökad hyreskostnad efter nybyggnation av Aspagården	0	1,5	1,5
Summa	0	1,5	1,5

4.2.3 Investeringsbudget 2024 samt plan 2025-2026

Socialnämnden har kontinuerliga reinvesteringsbehov på nästan 2 miljoner kronor per år (byta ut datorer, elcyklar, mobiler, möbler, m.m.). Socialnämnden behöver också göra mindre nyinvesteringar i inventarier, elcyklar o dyl. som följd

av renoverade/förändrade lokaler, fler hemtjänstmedarbetare etc. Om inte de planerade investeringsåtgärderna kan verkställas enligt plan ökar risken för verkställighetsbrister, kvalitetsbrister och arbetsmiljöbrister eftersom investeringarna i huvudsak utgörs av arbetsredskap.

Avdelning (tkr)	Budget 2024	Plan 2025	Plan 2026
Reinvestering IT-utrustning (datorer, surfplattor, mobiler)	0,7	1,5	1,5
Reinvestering elcyklar	0,4	0,4	0,4
Reinvestering möbler och inventarier	0,3	0,3	0,3
Reinvestering trygghetslarm säbo	0,2	0,2	0,2
Fler elcyklar	0,3	0,0	0,0
Cykelgarage	0,4	0,0	0,0
Nya inventarier	0,0	0,9	1,4
Summa	2,3	3,3	3,8
Tilldelad preliminär ram	2,3	3,3	
Avvikelse	0,0	0,0	0,0

5. Medarbetare

Nyckeltal Nuläge 2023-06	Kvinnor	Män	Totalt
Antal anställda (st)	584	93	677
Andelen heltidsanställda (%)	62,5	85	65,6
Sjukfrånvaro total (%)	9,1	6,4	8,6
Sjukfrånvaro kort (dag 2-14) (%)	3,5	3,1	3,4
Sjukfrånvaro lång (>181 dagar) (%)	2,9	1,0	2,6
Kostnad för sjukfrånvaro (tkr)	287	56	343
Kostnad för övertid (tkr)	299	75	374

Socialnämnden har stora kompetensförsörjningssvårigheter och dessa svårigheter delas av de flesta kommuner i landet. Nationellt råder det brist på vård- och omsorgspersonal och det är svårt att rekrytera till övriga yrkesgrupper i landets socialtjänstverksamheter. Bedömningen är att antal yrken där det råder brist på kompetens i Sverige ökar varje år.

Att säkra kompetensförsörjningen är därför en av socialförvaltningens mest prioriterade uppdrag. Förvaltningen arbetar utifrån en plan som innebär att ställa om förvaltningen till att vara en heltidsorganisation, att säkerställa att kompetens används rätt och att utveckla möjligheterna till kompetensutveckling. Framför allt behöver socialförvaltningens arbetssätt förändras. Det är dock inte säkert att kompetensen kan säkras även med de bästa åtgärder från nämndens och kommunens sida eftersom tillgång på kompetens är både en regional och framför allt en nationell fråga. Sannolikt krävs åtgärder och samverkan både på regional och på nationell nivå.