

## § 92 Barn- och utbildningsnämndens verksamhetsplan 2024-2026

Diarienummer: BUN2023/200

### Barn- och utbildningsnämnden beslutar enligt arbetsutskottets förslag

**att** godkänna barn- och utbildningsnämndens verksamhetsplan för 2024-2026.

**att** godkänna budget för 2024 med plan 2025-2026.

**att** verksamhetsplanen kompletteras med ytterligare ett prioriterat område - Samverkan Skola-Arbetsliv.

**att** uppdra åt förvaltningen att genom kontinuerlig uppföljning uppnå budget i balans.

### Sammanfattning

Barn- och utbildningsnämnden ska årligen fatta beslut om verksamhetsplan för nästkommande år. Årets verksamhetsplan avser åren 2024-2026. Verksamhetsplanen innefattar nämndens uppdrag, mål och ansvarsområden och driftsbudget och investeringsbudget.

Beräkningarna av driftsbudget för åren 2024-2026 grundar sig enbart på kostnader för befintlig organisation. Inga kostnader för ökade resurser finns med i beräkningarna. Nämndens kostnader överskrider den föreslagna budgetramen.

Protokollsanteckning lämnad av Bo Falkenström (M)

Stora besparingar har gjorts inom förvaltningen. En potential för ytterligare besparingar är mycket begränsad. Förvaltningen ser ett ökat underskott åren 2024 till 2026. Att få en budget i balans kräver mycket stora besparingar, vilket kommer att påverka verksamhetens kvalitet i hög grad som drabbar utbildning, personal, utveckling, undervisningsmaterial m.m. I samband med kommande budgetberedning är det viktigt att ta hänsyn till nämnd situation så att förvaltningen kan driva verksamheten utan att kvalitén på utbildningen blir lidande.

## Beslutsgång

Anders Karlsson (S), Oskar Karlsson (S), Jenny Ström (S) Anna Tengvall (S) och Stefan Gustafsson (C) deltar inte i beslutet.

## Beslutsunderlag

Protokoll BUN 2023-06-14 § 75  
Verksamhetsplan 2024-2026 - Barn och utbildning  
Tjänsteutlåtande - Verksamhetsplan 2024-2026  
Protokoll BUN AU 2023-08-16 § 41

## Beslutet skickas till

Ekonomienheten  
Diariet



**TRANÅS**  
KOMMUN

# Verksamhetsplan Barn- och utbildningsnämnden

**2024 - 2026**

<b>Beslutande</b>	<b>Beslutande organ</b>
<b>Datum och paragraf</b>	2023-06-30, § 999
<b>Diarienummer</b>	2023/200

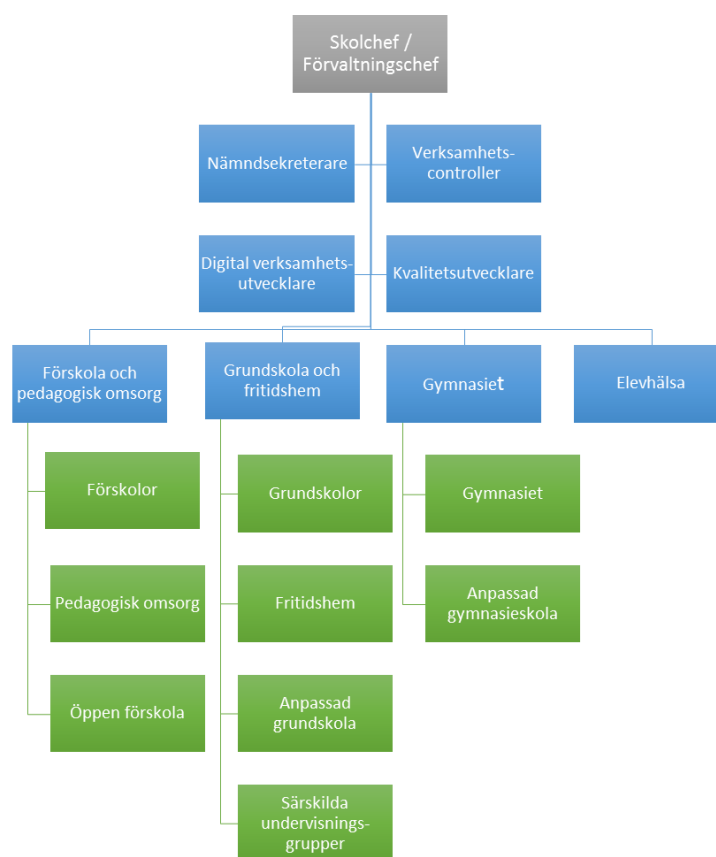
## Innehållsförteckning

1.	Nämndens uppdrag enligt reglemente	3
1.1	Organisationsbeskrivning	3
1.2	Uppdrag och ansvarsområden	4
2.	Verksamhetsåren 2024 – 2026	5
2.1	Strategier och prioriteringar	5
2.2	Projekt	7
3.	Utmaningar och framtida utveckling	7
4.	Mål, ekonomi och övriga nyckeltal	8
4.1	Nämndens kommunövergripande mål	8
4.2	Nämndens ekonomi	8
4.2.1	Driftbudget 2024 samt plan 2025-2026	8
4.2.2	Äskande	10
4.2.3	Investeringsbudget 2024 samt plan 2025-2026	11
4.3	Nämndens egna mål och indikatorer	13
5.	Medarbetare	15

## 1. Nämndens uppdrag enligt reglemente

Mål och Budget är ett framåtblickande styrdokument som beskriver hur skattemedlen används, vilka prioriteringar kommunen väljer att göra och vad kommuninvånarna kan förvänta sig av kommunen framöver. Här fastställs övergripande mål, skattesats, ramnivåer och hur resurserna fördelas. Mål och budget är kommunens huvudsakliga verktyg för planering och styrning av verksamheterna de kommande tre åren.

### 1.1 Organisationsbeskrivning



Barn- och utbildningsnämndens ansvarar för förskoleverksamhet, fritidshem, förskoleklass, grundskola, grundsärskola, gymnasieskola, gymnasiesärskola samt elevhälsa och central skoladministration.

Barn- och utbildningsförvaltningen är organiserad i tre verksamhetsområden: förskola, grundskola och gymnasium. Förskolan är frivillig och ansvarar för barn

0-6 år, grundskolan och anpassad grundskola är obligatorisk och ansvarar för förskoleklass till och med åk 9, gymnasiet och anpassat gymnasium är en frivillig skolform och ansvarar för elever efter grundskolan, vanligen 16-19 (20) år

Nämndens uppdrag är att värna skolans nationella uppdrag såsom det formuleras i de nationella styrdokumenterna och bidra till en ökad andel barn och elever som förbereds för fortsatta studier och/eller arbete. Nämnden utövar också tillsyn över verksamhet på fristående förskolor.

Prioriterade områden de kommande åren är:

- Pojkars och flickors lärande
- Trygghet och studiero
- Närvaro och det kompensatoriska uppdraget

## 1.2 Uppdrag och ansvarsområden

Utbildning av hög kvalitet bidrar till enskilda individers utveckling men också att till att stärka kommunens konkurrenskraft och ge förutsättningar för att skapa utveckling och välutbildad arbetskraft. Tranås kommun behöver arbeta med att höja andelen individer med eftergymnasiala studier och därmed höja utbildningsnivån. Detta förutsätter god kvalitet inom förskola och grundskola som i sin tur ger behörighet till gymnasium och senare eftergymnasiala studier.

Ett led i den höjda kvaliteten är att kunna erbjuda grundskolor med likvärdig utbildning i ändamålsenliga och permanenta lokaler. Likvärdigheten innebär också en likvärdig utbildning både mellan skolor och även mellan klasser på samma enhet. Det handlar också om att kunna bibehålla en hög kvalitet inom förskolan.

Regeringen har tidigare givit skolmyndigheterna i uppdrag att ta fram ett nationellt kvalitetssystem för att stödja hela skolväsendet och det är nu klart. Systemet utgör en viktig pusselbit i ett pågående regeringsuppdrag som syftar till att förbättra kvalitet och likvärdighet i alla skolformer. Flera nya kontor ska inrättas i landet gör att åstadkomma större spridning och regional närvaro när det gäller skolmyndigheter. Detta kommer på längre sikt stödja verksamhetens kvalitetsutveckling. Kvalitetssystemet ska användas som underlag för kvalitetsdialoger som är en annan del av regeringsuppdraget. Det kan också användas som stöd för det systematiska kvalitetsarbetet som alla skolhuvudmän arbetar med. Systemet innefattar tre huvudområden:

- Nationella målsättningar
- Delmål och indikatorer
- Faktorer för framgångsrik skolutveckling.

Det finns åtskilliga författningar som styr verksamheten men de lagar, förordningar och föreskrifter som främst styr barn- och utbildningsnämndens verksamhet är:

- Skollagen
- Läroplaner
- Gymnasieförordning
- Föreskrifter
- Diskrimineringslag
- Kommunallagen
- Förvaltningslagen

Detta sammantaget med förvaltningens egen utveckling av kvalitetsarbetet och rekrytering av en kvalitetssamordnare gör att kvalitetsarbetet kommer att vara fortsatt i fokus även framöver.

## **2. Verksamhetsåren 2024 - 2026**

Förvaltningen arbetar sedan två år tillbaka med den lagändring som innebär förändrad planering och dimensionering av gymnasieskolan. Förändringen träder i kraft 2025 och innebär att Tranås kommun måste ha minst två andra samarbetskommuner för att utgöra ett samverkansområde. Förvaltningen har aktivt deltagit i två utredningar (Östergötland och Höglandet) och arbetar intensivt med besök och samtal i förhoppning att kunna bilda ett samverkansområde tillsammans med våra grannkommuner under 2024.

En stor utmaning inom förvaltningen är framtida kompetensförsörjning. Förvaltningen har en förhållandevis hög medelålder inom vissa yrkesgrupper, vilket leder till stora rekryteringsbehov inom ett par år

### **2.1 Strategier och prioriteringar**

Barn- och utbildningsförvaltningen arbetar med att förnya det systematiska kvalitetsarbetet och följer kontinuerligt upp verksamheterna och analyserar resultaten och måluppfyllelsen i förhållande till de nationella målen och planerar och utvecklar utbildningen utifrån detta. Kvalitetsredovisning, statistikuppföljning (SCB, SKL, Skolverket, Skolinspektionen, Kolada) är några av metoderna för att följa upp detta. Syftet är att öka måluppfyllelsen och likvärdigheten för alla barn och elever. Föräldrars utbildningsbakgrund, om eleven är född i Sverige eller utomlands samt andra socioekonomiska faktorer påverkar tydligt elevers betygsresultat varför fortsatt fokus på det kompensatoriska uppdraget är fortsatt viktigt.

Det systematiska kvalitetsarbetet inom förvaltningen har varit i fokus sedan ett par år tillbaka och ligger till grund för det fortsatta arbetet med verksamhetens kvalitet. En kvalitetssamordnare knyts under hösten 2023 till förvaltningen för att skapa större möjligheter att följa upp verksamheterna och analysera vilka insatser som behöver göras på förvaltningsnivå, verksamhetsnivå, enhetsnivå och klassrumsnivå. Under 2024 kommer ett arbete att genomföras med fokus på vilka mål, indikatorer och målnivåer som ska följas upp och undersöka vilka underlag som krävs för förbättrad uppföljning. Kvalitetsarbetet ska verka för ett skolutvecklingsarbete som fokuserar på undervisningens kvalitet och skapa en organisation och kultur som främjar kompetensbyggande, kunskap och lärande och som stärker likvärdigheten om förvaltningens ansvarsområden. Den årliga strukturen bygger på tre uppföljningsområden, med utgångspunkt från styrdokument som skollagen och läroplaner.

- Område 1: kunskaper, utveckling och lärande
- Område 2: samverkan, inflytande och delaktighet
- Område 3: normer och värden

Sedan en tid tillbaka pågår också ett närvaro-arbete som tagit sin utgångspunkt från SKR-projektet ”Fullföljd utbildning”. Nyckeln till ökade framtida val och möjligheter ligger i att klara målen för grundskola och gymnasium. Genom ökat antal elever från grundskolan som blir behöriga till gymnasiet ökar möjligheten till framtida egen försörjning genom möjligheter att söka utbildning och/eller anställning. Tranås kommun behöver höja utbildningsnivån generellt sett, för att säkerställa kompetensförsörjning och innovationskraft. De socioekonomiska utmaningarna blir också allt fler och genom ökad behörighet och sysselsättning kan trenden vändas. Fler elever behöver bli behöriga till både yrkesprogram och studieförberedande program i åk 9 och fler gymnasieelever behöver nå examen inom 4 år från det att studierna påbörjades. På en övergripande nivå ser förvaltningen ett behov av att utveckla samarbetet med andra aktörer t ex regionen, socialtjänsten och arbetsmarknadsenheten kring frågor gällande problematisk frånvaro. Möjligheten att nå målen för grundskola och gymnasium påverkar starkt möjligheten till framtida val. Genom förvaltningens arbete med en bra förskoleverksamhet, ökad likvärdighet och måluppfyllelse inom kommunens skolor och förbättrade lokaler för skolverksamhet bidrar vi till att Tranås är en attraktiv kommun att arbeta, bo och verka i och en höjd utbildningsnivå i kommunen vilket skapar förutsättningar för fler 30-50-åringar i arbete.



## 2.2 Projekt

Höstterminen 2024 förväntas Junkaremålsskolan F-6 samt anpassad grundskola stå färdig att ta emot elever. Byggstart har också skett på platsen där Granelundsskolan beräknas vara klar höstterminen 2025. En förstudie har också genomförts kring Hubbarpsskolans framtid.

## 3. Utmaningar och framtida utveckling

De senaste årens stora besparingar har resulterat i en sänkt kostnadsnivå för nämndens alla verksamheter. Förvaltningen består nu av en bantad organisation, men 2024 beräknas kostnaderna inte rymmas inom tilldelad budgetram.

Barn- och utbildningsnämnden bedriver idag en kostnadseffektiv verksamhet, där flertalet verksamheter kostnadsmässigt bedrivs till en lägre kostnad än genomsnittet av landets kommuner. Förskolan, som tidigare varit dyr jämfört med andra kommuner i landet har också genomfört besparingsåtgärder för att komma ned i kostnadsnivå.

Beslut har fattats om nya skolbyggnationer, och i budget 2024 är kostnad för Junkaremålsskolan F-6, medräknad från höstterminen, då skolan beräknas stå färdig. Budgeterad hyreskostnad 7,1 mkr motsvarar det politiskt beslutade ramtillskottet. I budget 2025 finns, förutom helårskostnad för den nya Junkaremålsskolan (14,2 mkr), också kostnad med för den nybyggda Granelundsskolan. Skolan beräknas stå färdig höstterminen 2025 och hyran är därmed beräknad på halvårsbasis. Den budgeterade kostnaden för 2025 uppgår till 10,1 mkr och motsvarar det beslutade budgettillskottet.

En stor utmaning inom förvaltningen är framtida kompetensförsörjning. Förvaltningen har en förhållandevis hög medelålder inom vissa yrkesgrupper, vilket leder till stora rekryteringsbehov inom ett par år. Genom HÖK 21 har Lärarförbundet, Lärarnas riksförbund, Skolledarförbundet och arbetsgivaren Tranås kommun gemensamt tagit fram en kompetensförsörjningsplan. Planen innehåller insatser inom områdena arbetsmiljö, arbetsorganisation, arbetstid och lönebildning. En plan med strategier, aktiviteter och förväntade effekter har upprättats och ska utvärderas under hösten.

## 4. Mål, ekonomi och övriga nyckeltal

Tranås kommunkoncern arbetar med följande kommunövergripande mål utifrån beslutade hållbarhetsstrategier:

- Fler kommuninvånare i arbetsför ålder som också är i arbete (ekonomisk hållbarhet)
- Förbättrad psykisk och fysisk hälsa hos barn och unga (social hållbarhet)
- Ökad upplevd och faktisk trygghet
- Minskade koldioxidutsläpp (ekologisk hållbarhet)
- Ökad tillgång till rätt kompetens

Varje mandatperiod fastställer nämnden mål och indikatorer. Nämnden redovisar hur målen ska mätas samt följas upp.

### 4.1 Nämndens kommunövergripande mål

En stor satsning på ändamålsenliga lokaler görs efter en lång följd av år då förvaltningen haft både slitna och tillfälliga lokaler. Förvaltningen arbetar med att stärka kommunens konkurrenskraft och bidra till kompetensförsörjning genom förutsättningar som permanenta, ändamålsenliga och attraktiva lokaler samt genom tidigare nämnda samarbete med fackliga parter i den överenskommelse som kallas HÖK-21.

Nämnden arbetar med de rekommendationer som Kariros future rekommenderade för att skapa tillväxt i Tranås. Dessa rekommendationer är att bibehålla och stärka Holavedsgymnaisets attraktivitet i Tranåsregionen och att säkerställa att kvalitets- och resultatnivåer inom förskola och grundskola över tid är minst över genomsnittet för våra grannkommuner i Jönköpings och Östergötlands län.

### 4.2 Nämndens ekonomi

#### 4.2.1 Driftbudget 2024 samt plan 2025-2026

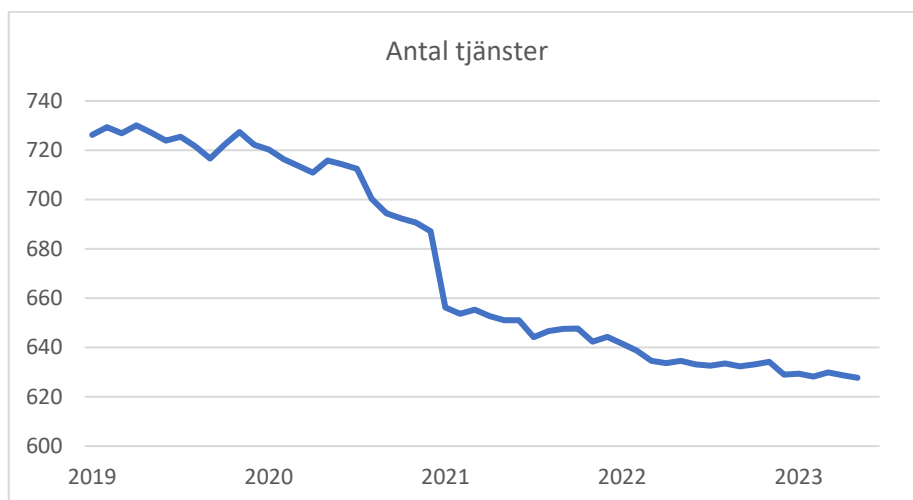
<b>Avdelning (tkr)</b>	<b>Budget 2024</b>	<b>Plan 2025</b>	<b>Plan 2026</b>
BU-nämnd	810	820	830
Förvaltningsledning samt central elevhälsa	30 890	31 780	32 370
Förskola och pedagogisk omsorg	138 400	141 800	144 800
Grundskola och fritidshem	283 200	307 300	324 500



Gymnasiet	95 700	98 300	100 500
<b>Summering</b>	<b>549 000</b>	<b>580 000</b>	<b>603 000</b>
<b>Tilldelad preliminär ram</b>	543 300	565 121	582 161
<b>Avvikelse</b>	<b>-5 700</b>	<b>-14 879</b>	<b>-20 839</b>

Nämnden har sedan 2020 genomfört stora besparingar för att klara en budget i balans. De senaste besparingarna genomfördes under 2022 inom förskolan, som tidigare varit dyr i förhållande till andra kommuner. Besparingarna har resulterat i en sänkt kostnadsnivå för nämndens alla verksamheter, men också färre resurser i skolan och större barngrupper i förskolan.

Nedan diagram visar utvecklingen av antal tjänster inom förvaltningen.



Vid årsskiftet 20/21 gick VUX över till HRAM, med ca 25 tjänster och från 2023 övergick Kulturskolan till Kultur o Fritid med ca 10 tjänster

Det rådande världsläget har medfört stora ekonomiska konsekvenser för hela världen, med ökad inflation, höga bränslepriser och ökade matpriser. Även kommunerna påverkas, och för barn- och utbildningsnämnden har det inneburit att kostnaderna för 2023 har ökat till helt andra nivåer än vad som gällde de senaste åren. Det gäller både lönekostnader, pensionskostnader, hyreskostnader, kostnader för livsmedel och måltider samt kostnader för skolskjuts. Hur utvecklingen av kostnader kommer bli de kommande åren är oerhört svårt att förutse.

Beräkning av kostnader för åren 2024-2026 utgår från befintlig organisation. Lönerna inför 2024 förväntas öka med 3,5% och hyreshöjningarna är beräknade till 2,3%.

Beslut har fattats om nya skolbyggnationer, och i budget 2024 är kostnad för Junkaremålsskolan F-6, medräknad från höstterminen, då skolan beräknas stå färdig. Budgeterad hyreskostnad 7,1 mkr motsvarar det politiskt beslutade ramtillskottet. I plan för 2025 finns, förutom helårskostnad för den nya Junkaremålsskolan (14,2 mkr), också kostnad med för den nybyggda Granelundsskolan. Skolan beräknas stå färdig höstterminen 2025 och hyran är därmed beräknad på halvårsbasis. Den budgeterade kostnaden för 2025 uppgår till 10,1 mkr och motsvarar det beslutade budgettillskottet. I plan för 2026 är helårshyra medräknad för Granelundsskolan (20,2 mkr).

Kostnadsberäkningarna för åren 2024-2026 visar att de preliminärt tilldelade budgetramarna inte kommer att vara tillräckliga. Beräkningarna visar på ett underskott på 5,7 mkr för 2024, 14,9 mkr för 2025 och 20,8 mkr för 2026.

Nedanstående tabell visar vilka ramökningar som föreslås inför varje år. En del av ramökningen består i fattade beslut kring hyrorna för de nya skolorna. Resten ska täcka sedvanliga kostnadsökningar för löner, hyror, kost och skolskjuts mm. Ramtilldelningen för kostnadsökningar är otillräcklig och räcker inte för att behålla befintlig organisation.

	2023/2024	2024/2025	2025/2026
<b>Ramökning (mkr)</b>	<b>23,2</b>	<b>21,8</b>	<b>17,1</b>
- varav ramökning hyror nya skolor (politiska beslut)	7,1	17,2	10,1
- ramökning för ökade kostnader	<b>16,1</b>	<b>4,6</b>	<b>7,0</b>

#### 4.2.2 Äskande

Förvaltningen har de senaste åren arbetat med omfattande effektiviseringar och besparingsåtgärder och oro finns kring konsekvenser av minskad ramökning för sedvanliga kostnadsökningar. Förvaltningens uppdrag är att klara budget i balans och kommer därför inte äska medel för ökad ram utan föreslå nämnden besparingsåtgärder för att klara kostnadsökningar åren framöver.

Äskande	Budget 2024	Plan 2025	Plan 2026
<b>Summering</b>	<b>0</b>	<b>0</b>	<b>0</b>

#### 4.2.3 Investeringsbudget 2024 samt plan 2025-2026

Investeringsnivån för barn- och utbildningsnämnden är för kommande år hög jämfört med tidigare år. Ett arbete pågår för att ”komma i fas” med många års eftersatthet gällande investeringar. Förvaltningen har också arbetat med att skapa långtidsplaner för förvaltningens investeringsbehov. Det gäller framför allt utbyte av digital utrustning som har en begränsad livslängd men även för övriga investeringar.

Att bygga två nya skolor samt en ny förskola gör att investeringsbehoven ökar rejält 2024 och 2025.

Avdelning(tkr)	Projekt	Budget 2024	Plan 2025	Plan 2026
Alla	IT-system - utbyte elevdatabas	1 000	500	0
Alla	IT-utrustning personal	1 100	450	1 250
Alla	IT-utrustning lokaler (skärmar, smart-board, projektorer, skrivare/kopiatorer)	1 325	2 350	850
Alla	Digitala nätverk	1 400	400	1 700
Förskola	Investering utemiljö	100	150	400
Förskola	Inventarier lokaler			100
Förskola	IT- investering (I-pads)	50	50	80
Förskola - NY	Möbler och utrustning, Kungsparkens förskola	500	0	0
Grundskola	Elevdatorer högstadiet	0	1 500	1 500
Grundskola	Elevdatorer F-6			2 000
Grundskola	Inventarier - lokaler (klassrumsmöbler, möbler arbetsrum mm)	650	2 150	620
Grundskola	Investering utemiljö	70	0	530
Grundskola - NY	Möbler och utrustning Junkaremålsskolan F-6	7 500	0	0
Grundskola - NY	Möbler och utrustning Granelundsskolan	0	15 000	0
Gymnasiet	Elevdatorer	0	0	2 100
Gymnasiet	Inventarier - lokaler	350	500	900
Gymnasiet	Programspecifika investeringar	655	500	500
	<b>Summering</b>	<b>14 700</b>	<b>23 550</b>	<b>12 530</b>
	<b>Tilldelad preliminär ram</b>	<b>14 700</b>	<b>23 550</b>	
	<b>Avvikelse</b>	<b>0</b>	<b>0</b>	

### *IT-utrustning*

Nämndens verksamheter består av ca 800 barn i förskolan och ca 3 000 elever i grundskola och gymnasiet. För dessa barn och elever är Ipads eller datorer ett nödvändigt lärverktyg. Även en stor del av personalen inom förvaltningen använder datorer som ett arbetsverktyg. All IT-utrustning har en begränsad livslängd, och måste med visst tidsintervall bytas ut.

Att lokalerna är utrustade med trådlösa nätverk med tillräcklig kapacitet är helt nödvändigt för att undervisningen ska fungera. Med början 2024 ska nationella prov genomföras digitalt, och då måste it-kapaciteten vara tillräcklig för att proven ska kunna genomföras utan störningar. Lokalerna är dessutom utrustade med olika typer av skärmar, projektorer, smart-boards osv, som även dessa har en begränsad livslängd.

Inom kort måste nuvarande elevdatabas Extens bytas ut. Systemet är verksamhetskritiskt och används av hela organisationen. Extens är på väg att fasa ut och uppgraderas inte längre. En förstudie och upphandling ska påbörjas under 2023. Förhoppningsvis kan ett nytt system implementeras under 2024.

### *Möbler och annan utrustning*

Inom förskolan finns främst behov av att uppgradera utemiljö och lekutrustning på förskolegårdarna.

Inom grundskolan finns stora behov av att byta ut klassrumsmöbler, matsalsmöbler, möbler till arbetsrum och grupprum.

På gymnasiet finns behov både av att byta ut skolmöbler och möbler i arbetsrum och andra utrymmen, samt att göra vissa programspecifika investeringar. För att Holavedsgymnasiet även i framtiden ska vara konkurrenskraftigt krävs att utrustning är anpassad efter dagens teknik och att utbildningen kan förbereda eleverna för arbetslivet.

### *Nya skolor och ny förskola*

Med anledning av besluten om två nya skolbyggnationer, ökar nämndens investeringsbehov 2024 och 2025. Junkaremålsskolan F-6 beräknas stå färdig till höstterminen 2024 och Granelundsskolan ett år senare. Till Junkaremålsskolan kommer så mycket möbler och utrustning som möjligt att flyttas med från befintlig skola, men bl.a. den del som avser grundsärskola behöver utrustas med nya möbler och annan utrustning. I begreppet utrustning innefattas även IT-utrustning, såsom accesspunkter, switchar, digital utrustning i klassrum och övriga utrymmen, samt utrustning till skolgård.

När det gäller Granelundsskolan handlar det om att utrusta en helt ny skola, med allt från skolmöbler, matsalsmöbler, möbler till arbetsrum, konferensrum och

personalrum, IT-utrustning, utrustning till klassrum, slöjdsalar, idrottshall, kök och skolgård.

Beslut har även fattats av Tranås bostäder om en nybyggnation av Kungsparkens förskola då renovering av befintliga lokaler bedömdes alltför kostnadskrävande. Den nya förskolan kommer att byggas på befintlig tomt och beräknas bli klar kring årsskiftet 2024/2025. Eftersom förskolan blir större än den gamla och kommer ta emot fler barn finns behov av investeringar av möbler och annan utrustning.

Inga investeringar är företagsekonomiskt lönsamma.

### 4.3 Nämndens egna mål och indikatorer

Ett arbete pågår, som tidigare nämnts, med utveckling av det systematiska kvalitetsarbetet och kring tidigare nämnda prioriterade områden. Till hösten 2023 har en kvalitetssamordnare rekryterats, vilken kommer att arbeta med att få ihop prioriterade områden med de tre avstämningsområden som finns inom det systematiska kvalitetsarbetet. Detta gör att prioriteringar avseende mål och indikatorer kan komma att förändras under 2024. Det har dock skett en stor positiv förändring när det gäller måluppfyllelse sedan läsåret 2021/22. Måluppfyllelsen har ökat när det gäller samtliga gäller kunskapsrelaterade indikatorer och gäller både pojkar och flickor.

<b>Nämndens mål : Nämndens indikatorer</b>				
	<b>Nuläge:</b>	<b>Målnivåer:</b>		
<b>Indikatorer</b>	<b>2023</b>	<b>2024</b>	<b>2025</b>	<b>2026</b>
Meritvärde/Betyg åk 9.	230,1			
Elever åk 9 som är behöriga till studieförberedande program NA/TE (Riket 2022: 78,6%)	85,4%			
Elever som är behöriga till studieförberedande program SA/EK (Riket 2022: 80,1%)	86,9%			
Elever som är behöriga till	89,2%			



yrkesprogram (Riket 2022: 85,5)				
Gymnasieelever med examen inom 3 år. (Riket 2022: 71,6%)	79,8%			
Upplevd trygghet på barnens förskola, (brukarenkät förskolan 41% svarsfrekvens)	98%			
Skolinspektionens enkät kring studiero/trygghet åk 5 (Riket 2023: 5,5/8,1)	5,9 8,5			6,0 8,5
Skolinspektionens enkät kring studiero/trygghet åk 8 (Riket 2023: 5,6/7,7)	5,9 7,8			6,0 8,0
Skolinspektionens enkät kring studiero/trygghet åk 2 (gy) (Riket 2023: 6,3/8,4)	6,2 7,9			6,5 8,5
Lärare med legitimation i förskolan (Riket 2022: 44,0%)	63%			63%
Lärare med legitimation och behörighet i minst ett ämne i grundskolan. (Riket 2022: 71,8%)	74,4			75%
Lärare med legitimation och behörighet i minst ett ämne i gymnasieskola. (Riket 2022: 86,7%)	80,6%			82%





## 5. Medarbetare

Nyckeltal Nuläge 2023-06	Kvinnor	Män	Totalt
<b>Antal anställda (st)</b>	531	117	648
<b>Andelen heltidsanställda (%)</b>	90,2	92,3	90,6
<b>Sjukfrånvaro total (%)</b>	7,3	4,5	6,8
<b>Sjukfrånvaro kort (dag 2-14) (%)</b>	2,8	1,7	2,6
<b>Sjukfrånvaro lång (&gt;181 dagar) (%)</b>	1,7	1,3	1,6
<b>Kostnad för sjukfrånvaro (tkr)</b>	216 tkr	33 tkr	249 tkr
<b>Kostnad för övertid (tkr)</b>	42 tkr	38 tkr	80 tkr

Nyckeltal som avser sjukfrånvaro (total, kort & lång) redovisas på förvaltningsnivå då det inte i dagsläget går att ta fram per avdelning. Använd könsuppdelad statistik när det går. Vid uppföljningstillfällen adderas kolumner där utfall per aktuellt uppföljningsdatum fylls i. Intressant att se och analysera eventuell förändring.

Skolverkets lärarprognos visar att det kommer att vara fortsatt brist på behöriga lärare och förskollärare fram till 2035 och ca 12 000 nyutexaminerade lärare och förskollärare väntas saknas år 2035. Till viss del beror behovet på att visstidsanställda utan utbildning behöver ersättas av nyexaminerade lärare och förskollärare. Ett stort antal lärare behöver rekryteras för att ersätta lärare som går i pension, främst förskollärare, lärare grundskolan åk 7-9 och yrkeslärare på gymnasiet. Behovet av lärare är så stort att det inte enbart räcker med att utbilda fler unga studenter. För att klara behovet behövs många åtgärder som t.ex. vidareutbildning av obehöriga lärare och att fånga upp personer med annan grundutbildning, andra yrkesgrupper som kompletterar lärarna.

Utbildning av hög kvalitet bidrar till enskilda individers utveckling, möjlighet till egen försörjning men också till att stärka kommunens konkurrenskraft och ge förutsättningar för fortsatt utveckling. För att höja andelen individer med eftergymnasiala studier och bidra till höjd utbildningsnivå krävs god kvalitet inom förskola och grundskola som i sin tur ger behörighet till gymnasium och eftergymnasiala studier. Gymnasieutredningen rymmer både möjligheter och hot kopplat till dimensionering av gymnasieskolan och förväntningar på samverkan mellan kommuner.