



# Strategi för ekologisk hållbarhet

2022 - 2035



TRANÅS  
KOMMUN

# Innehållsförteckning

## Inledning

## Bakgrund

- Tranås - en hållbar kommun
- Hållbar utveckling
- Starka samband med ekonomisk och social hållbarhet
- Vad är ekologisk hållbarhet?
- Vem vänder sig strategin till?
- Hur tog vi fram strategin?
- Ansvar och uppföljning

## Strategins koppling till andra styrdokument .....6

- FNs globala mål och Agenda 2030
- Sveriges miljömål
- Regionala miljömålsprogram och lokala planer

## Ekologisk hållbarhet .....8

- Prioriterade områden
- 1. Vår livsmiljö
- 2. Klimat och energi
- 3. Boende och kommunens utveckling
- 4. Konsumtion och avfall

## Tre gemensamma framgångsfaktorer.....24

- 1. Upphandling och Livscykelanalyser är viktigt
- 2. Samverkan skapar rätt förutsättningar
- 3. Attityd- och beteendeförändringar behövs

## Definitioner och begrepp.....26

Ord med en \* finns förklarade längst bak i Definitioner och begrepp.

# Inledning

Vi står inför stora miljö- och klimatutmaningar, både i Tranås kommun och i resten av världen. Idag lever vi i ett globalt samhälle där saker som vi gör i Tranås kommun kan få effekter på andra sidan jorden. Vi behöver alla hjälpas åt med hur vi agerar. För det vi gör idag har betydelse för kommande generationers möjligheter till ett bra liv. Och visst finns det mycket vi kan göra!

Tranås kommun ligger mitt i ett fantastiskt landskap av natursköna miljöer med vackra sjöar, skogar och öppna odlingslandskap. Närheten och tryggheten i vår vardag gör att många trivs i Tranås kommun och det finns förutsättningar att leva ett gott liv i samspel med varandra och naturen.

Småskaligheten gör att vi behöver vara sparsamma med de medel vi har. Det kan man kalla resurseffektivt och det är lättare att uppnå när vi alla hjälps åt tillsammans. Att vara resurseffektiv är en grundsten i den hållbara utvecklingen, där vi behöver återanvända och vara rädd om de resurser vi har, för att värna om vår natur och miljö. Kommun, företag, organisationer och invånare, alla har en viktig roll i klimat- och miljöarbetet. Tillsammans kan vi göra mycket för att påverka, inspirera och stötta varandra till att få en bra livsmiljö.

## Bakgrund

### Tranås - en hållbar kommun

Vår Kommunvision till 2040 är att bli en hållbar kommun som växer på ett hållbart sätt i balans med våra naturtillgångar. Därför behövde Tranås kommun ta fram en strategi som ska styra och samordna kommunens långsiktiga arbete inom ekologisk hållbarhet. I den här strategin stakar vi ut den gemensamma riktningen för Tranås kommuns klimat- och miljöarbete med de långsiktiga prioriteringarna. Strategin för ekologisk hållbarhet\* gäller för åren 2022-2035 och ersätter tidigare miljöprogram "Färdplan för miljömålsarbetet i Tranås kommun" som togs fram 2013.

Strategin omfattar både kommunkoncernen och Tranås kommun som geografiskt område och bygger på de globala målen för hållbar utveckling, de



nationella miljömålen och Tranås kommuns Vision 2040. Strategin relaterar även till översiktsplanen och de regionala miljömål samt länets klimat- och energistrategi.

Tranås kommun har full rådighet över kommunkoncernens verksamhet och kan via en ekologisk hållbarhetsstrategi driva arbetet framåt på flera sätt för att uppnå de mål som gäller kommunkoncernen. Till exempel är upphandling ett effektivt verktyg att använda. Med strategin skapar vi en samsyn hos kommun, företag, organisationer, föreningar och privatpersoner kring vilka utmaningar det finns inom miljöområdet i Tranås kommun och tillsammans kan vi alla hjälpas åt att bidra till en god livsmiljö. Vi ska med kommunens arbete och den här strategin sprida kunskap och uppmuntra till delaktighet. Framförallt är strategin ett verktyg för att skapa ett än mer attraktivt Tranås kommun för alla som lever och verkar här.



## Hållbar utveckling

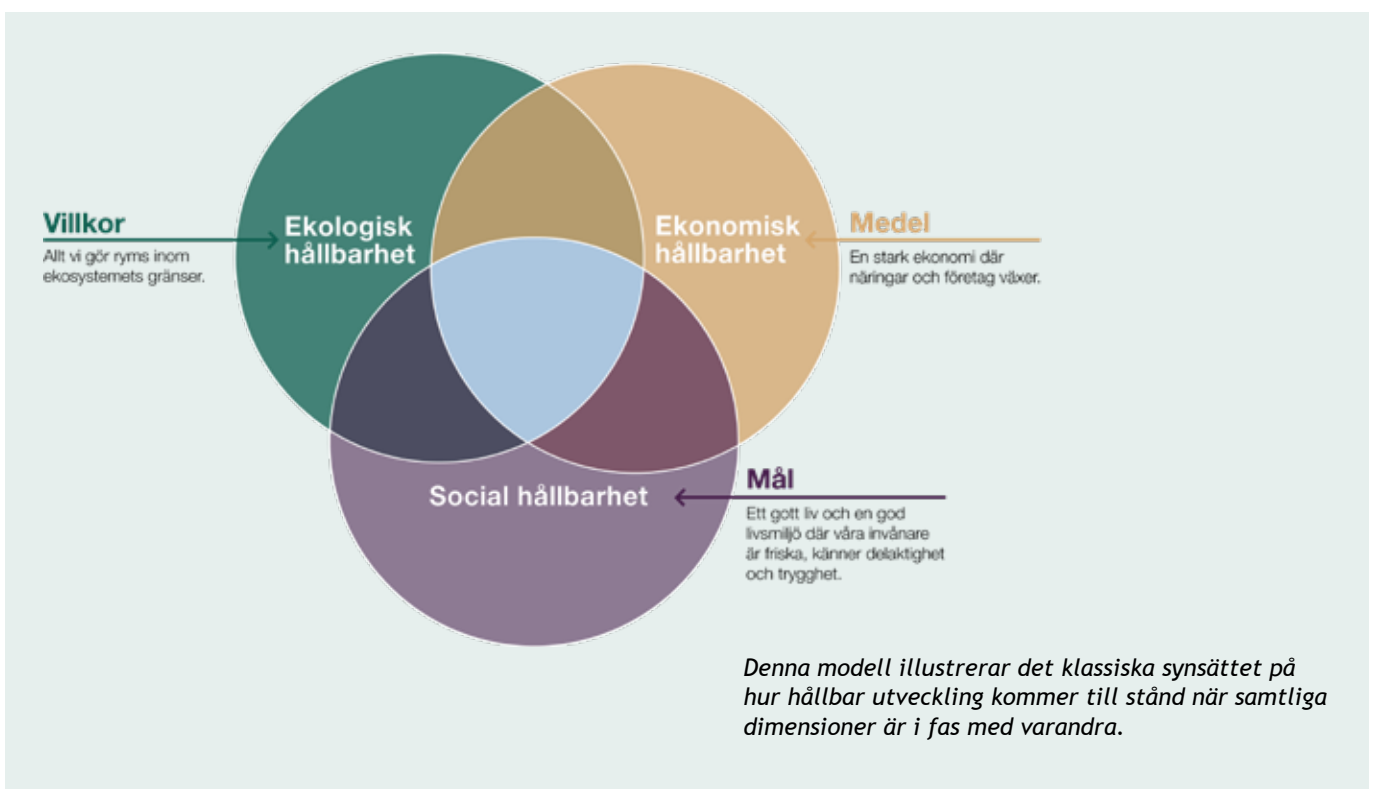
Hållbarhet har tre dimensioner, ekologisk, social och ekonomisk. Ekologisk hållbarhet omfattar allt som har med jordens ekosystem och planetens gränser att göra. Det är grunden till allt liv på planeten. Den sociala hållbarhetsdimensionen handlar om välbefinnande, rättvisa, rättigheter och människans behov. Ekonomin kan ses som ett medel och en drivkraft att nå hållbarhet.

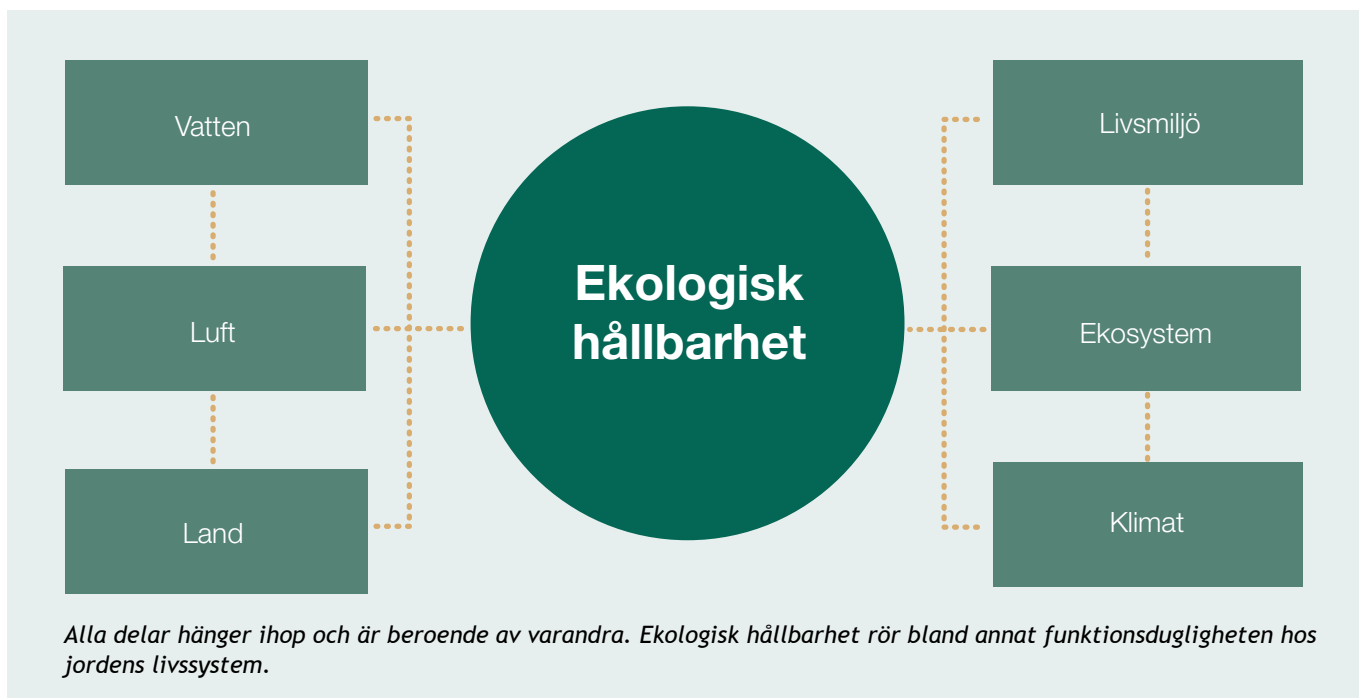
## Starka samband med ekonomisk- och social hållbarhet

Hållbar utveckling är ett begrepp som används för att peka ut en önskvärd samhällsutveckling. Det är av stor vikt att de tre hållbarhetsområdena hanteras parallellt. Där ekologisk, social- och ekonomisk hållbarhet samverkar och utgör varandras förutsättningar.

- Strategi för ekologisk hållbarhet syftar till att skapa ett resurseffektivt samhälle där ekosystemen och dess funktioner långsiktigt bibehålls. Strategin utgår från den miljömässiga dimensionen av hållbar utveckling\*.
- Strategi för social hållbarhet syftar till att tillgodose alla människors grundläggande behov och att de mänskliga rättigheterna säkerställs i ett jämlikt samhälle.
- Inom Ekonomisk hållbarhet har en inriktning för tillväxt tagits fram vilken syftar till att öka andelen invånare i åldersspannet 30-50 år i arbete, där företagsklimatet är gott och där invånarnas ekonomiska välfärd främjas.

Genom god samverkan kan vi tillsammans skapa ett hållbart Tranås och en attraktiv kommun att bo i. Dessa tre är styrdokument för kommunens övergripande systematiska hållbarhetsarbete och svarar på frågan vad som ska uppnås samt anger ett långsiktigt ställningstagande. Strategierna tillsammans med översiktsplanen kommer styra kommunens långsiktiga utveckling.





## Vad är ekologisk hållbarhet?

Strategi för ekologisk hållbarhet utgår från den miljömässiga dimensionen av hållbar utveckling\*. Ekologisk hållbarhet handlar om att vårda naturresurser långsiktigt, så att de kan fortsätta försörja mänskligheten och de kommande generationerna med det som behövs. Produktion av varor och tjänster får inte kompromissa med ekosystemens bärförmåga, det vill säga naturen måste hinna återskapa uttagna resurser. I ekologisk hållbarhet inkluderas ibland även människors hälsa, i den mån den påverkas av den yttre miljön i form av föroreningar, buller, dricksvatten och avsaknad av gröna områden etc. Det svenska miljömålssystemet består av sexton miljökvalitetsmål. Dessa kan användas för att få en inblick i vad ekologisk hållbarhet innefattar i en svensk kontext och vad miljöarbetet ska leda till. Se sidan 6 med miljömålen.

## Vem vänder sig strategin till?

Strategin vänder sig till förtroendevalda och tjänstepersoner i Tranås kommunkoncern, men även till företag, föreningar och medborgare, som bor och verkar i Tranås kommuns geografiska område. Ekologisk hållbarhet kräver samverkan mellan aktörer nationellt, regionalt och lokalt för att möta de gemensamma utmaningarna som finns inom klimat- och miljöområdet. Samverkan mellan den offentliga sektorn, civilsamhället och näringslivet är av stor vikt för att skapa ett ekologiskt hållbart Tranås kommun.

## Hur tog vi fram strategin?

Strategin och dess inriktningar är framtagen tillsammans med förtroendevalda, tjänstepersoner från Tranås kommunkoncern och föreningar som fått lämna svar på vilka utmaningar som de såg inom miljöområdet i Tranås kommun. En arbetsgrupp har med workshopen som grund tagit fram inriktningar inom varje målområde. Delaktighet och bredd av kompetens har varit viktigt i processen för framtagandet. Strategin för ekologisk hållbarhet och dess fyra målområden antas av kommunfullmäktige, vilket ger ett tydligt uppdrag för hela kommunkoncernen att arbeta med frågorna.

## Ansvar och uppföljning

Kommunstyrelsen har det kommunövergripande ansvaret att samordna, genomföra och följa upp strategin för ekologisk hållbarhet. En nulägesanalys och handlingsplan som kopplar till ekologisk hållbarhet kommer tas fram, där uppföljning sker årligen. Eftersom omvärlden ständigt förändras kan målområdena komma att behöva utvärderas och revideras vid behov.



# Regionala miljömålsprogram och lokala planer

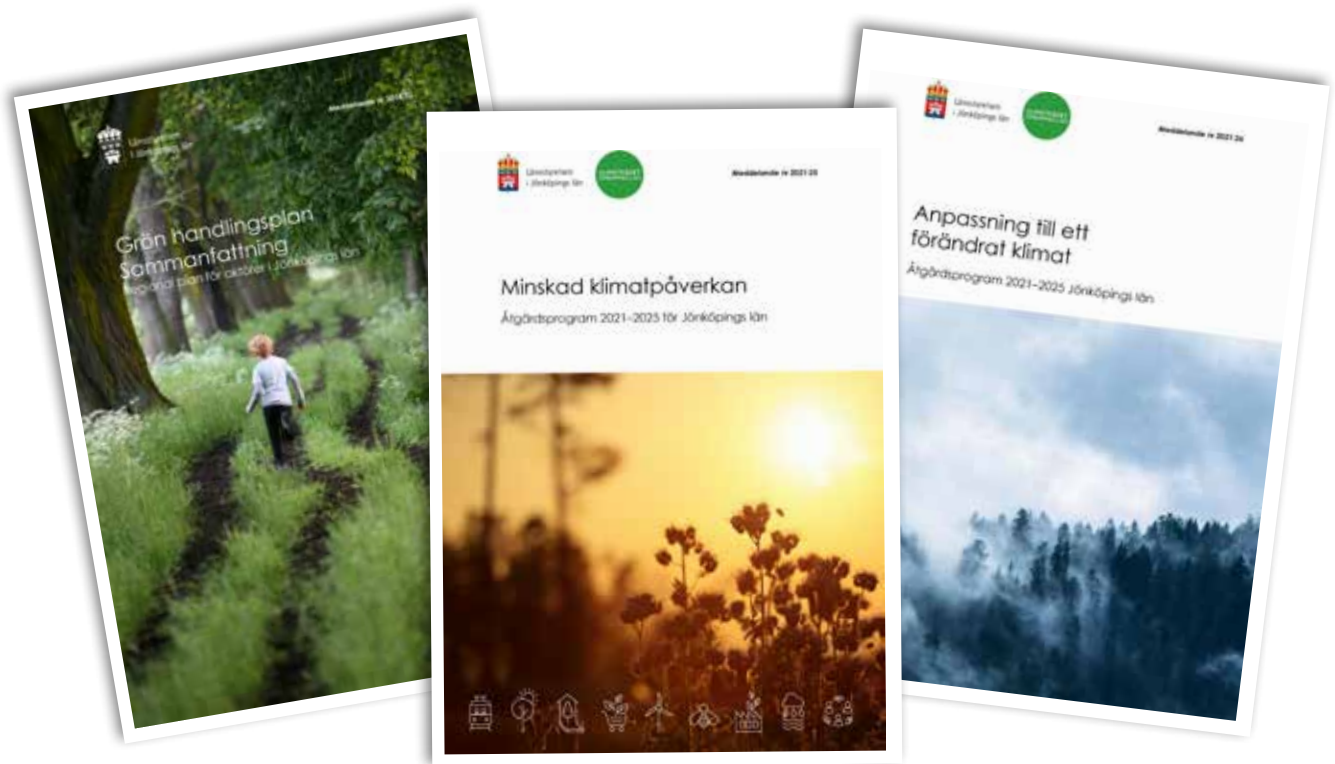
De nationella miljömålen bryts ner i varje län till regionala program. Länsstyrelsen ansvarar för programmen och stöttar kommunerna i genomförandet. I Jönköpings län har vi följande åtgärdsprogram inom miljömålen:

- Hälsans miljömål
- Vattnets miljömål
- Grön handlingsplan
- Minskad klimatpåverkan
- Anpassning till ett förändrat klimat

Programmet anpassning till ett förändrat klimat tar upp ett systematiskt klimatanpassningsarbete. Kommunens arbete med klimatanpassning är ett operativt arbete som görs parallellt med strategin

för ekologisk hållbarhet. Det innebär att minska de negativa konsekvenserna av ett förändrat klimat genom ett förebyggande arbete. Även om växthusgaserna skulle minska så är klimatsystemet redan påverkat med tydliga effekter som följd. Årsmedelnederbörden och antalet tillfällen med extrem nederbörd förväntas öka, liksom frekvensen av värmeböljor och torka.

Strategin sammanfattar och håller ihop klimat- och miljöfrågorna som ett paraply där andra kommunala planer/program såsom avfallsplanen, VA-strategin, cykelstrategin, naturvårdsprogrammet med fler är kopplade till strategin för ekologisk hållbarhet.



# Ekologisk hållbarhet



## Prioriterade områden

Strategin innehåller de fyra målområdena; vår livsmiljö, klimat och energi, boende och kommunens utveckling, konsumtion och avfall.

I strategin har vi identifierat de största utmaningarna inom varje målområde via workshopar med både politiker och tjänstepersoner. Därifrån har målområdena skapats med inriktningar som talar om vad vi behöver fokusera på till år 2035. Till strategin kommer en nulägesanalys och handlingsplan att kopplas med åtgärder från de 4 målområdena.

## Varje målområde innehåller:

- Övergripande mål
- Beskrivning
- Utmaningar
- Inriktningar





## 1. Vår livsmiljö

Tranås kommun bidrar till ett giffritt samhälle där vatten, natur och luft prioriteras. Livsmiljön i Tranås kommun främjar en god hälsa.

### Beskrivning

I Tranås kommun har vi god vattentillgång, bra luftkvalité och fina naturområden. För att Tranås ska fortsätta att utvecklas på ett hållbart sätt behöver vi värna om våra vattentillgångar. Genom att exempelvis aktivt arbeta med vattenreningen av nya ämnen i reningsverket, skapa våtmarker, minska övergödning och informationskampanjer så kan vi nå långt. Samverkan inom avrinningsområdena behövs för att tillsammans kunna förbättra vattenstatusen i vårt område.

Luftföroreningar är ett av de områden som har direkt koppling till människors hälsa. Utsläppen av luftföroreningar kommer främst från vägtrafiken lokalt. Genom att arbeta för minskade utsläpp av partiklar och öka de hållbara transporterna så kan vi nå en bättre luftkvalitet. Partiklar kommer från motorer, dubbdäck och vedeldning.

En hållbar livsmiljö innebär även en giffri miljö. Kemikalier i vår omgivning kan öka risken för cancer och sjukdomar. Avloppsreningsverk idag är

inte byggda för att ta hand om biologiskt svårnedbrytbara kemiska ämnen som finns i vår vardagsmiljö. Därför behöver vi jobba med att minska vår användning av kemikalier. I kommunens verksamheter kan vi via upphandling och miljökrav minska ner på antalet kemikalier.

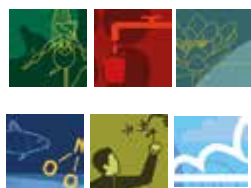
Natur och grönska är våra levande gröna och blåa infrastrukturer. Parker, alléer, villatradgårdar, ängar, skogar, vattendrag, sjöar och hav hänger samman i ett komplext nätverk där växter och djur kan leva och föröka sig. Dessa infrastrukturer, så kallade ekosystem, förser oss exempelvis med mat, vattenrening, pollinering och möjlighet till rekreation. Den biologiska mångfalden är viktig för att bevara våra ekosystem. Kommunen behöver ta fram åtgärder för att på bästa sätt värna om den flora och fauna vi har i hela kommunen.

# Vår livsmiljö

## Agenda 2030 mål



## Miljökvalitetsmål



## Utmaningar:

- Övergödning av sjöar och vattendrag.
- Luftföroreningar från vägtrafik, framför allt kring Storgatan.
- Förorenade områden och gamla deponier.
- Kemikalier som kommer ut i våra vattendrag och sjöar.
- Avloppsreningen behöver utvecklas.

## Inriktningar:

**1.1** Kommunens yt- och grundvattenförekomster ska ha en god status enligt beslutade miljökvalitetsnormer\*. Kommunen behöver också verka för att minska övergödningen.

**1.2** Kommunens yt- och grundvattenförekomster ska ha ett långsiktigt och robust skydd för ett säkert dricksvatten. Alla i Tranås kommun ska arbeta för att hushålla med vattenresurserna.

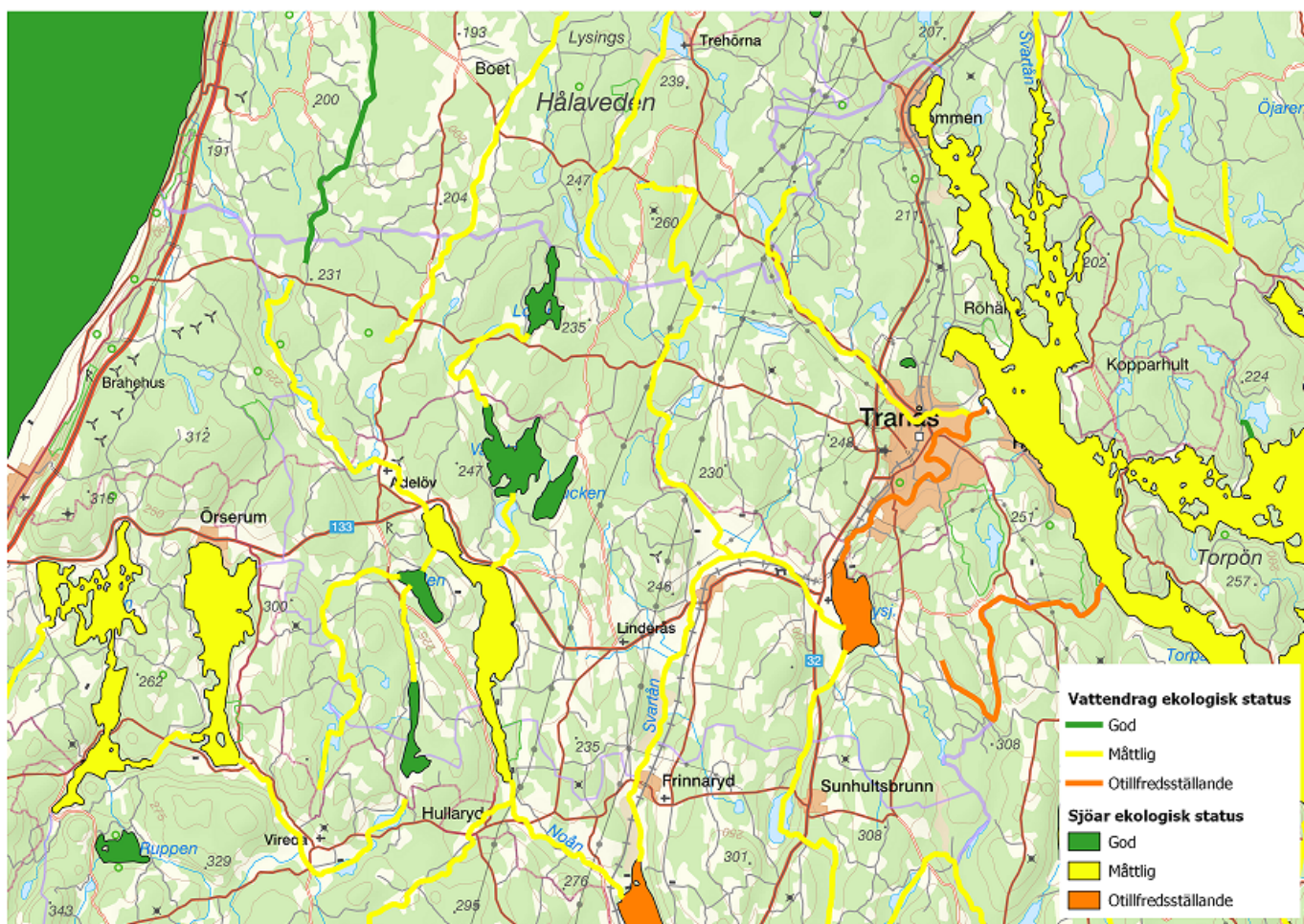
**1.3** Utsläpp av miljö- och hälsofarliga ämnen ska minimeras och alla i Tranås kommun ska främja en god luftkvalité\*.

**1.4** I Tranås kommun ska vi minimera användningen av miljö- och hälsoskadliga ämnen.

**1.5** Vi ska minska antalet förorenade markområden som utgör en stor risk för miljön eller människors hälsa.

**1.6** Vi ska bevara, utveckla och dra nytta av befintliga ekosystemtjänster samt skapa nya.





Bilden visar den ekologiska statusen i sjöar och vattendrag, God - Måttlig - Otillfredsställande. Här har vi tittat på växtplankton, bottenfauna, fisk och näringsämnen. Dessa faktorer ger en bra bild av om vattnet är påverkat av mänsklig verksamhet.



## 2. Klimat och energi

Tranås kommun ska till 2035 bli en fossilfri\* kommun med hållbara kommunikationer som suddar ut gränser mellan stad, landsbygd och omvärld.

### Beskrivning

Klimatförändringarna är en av vår tids största utmaningar. När temperaturen fortsätter öka som forskarna förutspår så kommer det att leda till mycket allvarliga konsekvenser för ekosystem, havsförsurning, mänsklig säkerhet, matproduktion, vattentillgång och hälsa. Alla i Tranås kommun behöver aktivt arbeta med att minska sina utsläpp av växthusgaser som har en påverkan på klimatet. Utmaningen framöver ligger främst i att minska koldioxidutsläppen från uppvärmning, transporter och konsumtion, så mycket att vi klarar Tranås del av världens totala klimatbudget, det så kallade 1,5 graders målet.

Transporter och resor står idag för den största andelen av länets utsläpp av växthusgaser och energianvändning. I Jönköpings län står transportsektorn idag för 45 procent av de totala utsläppen.

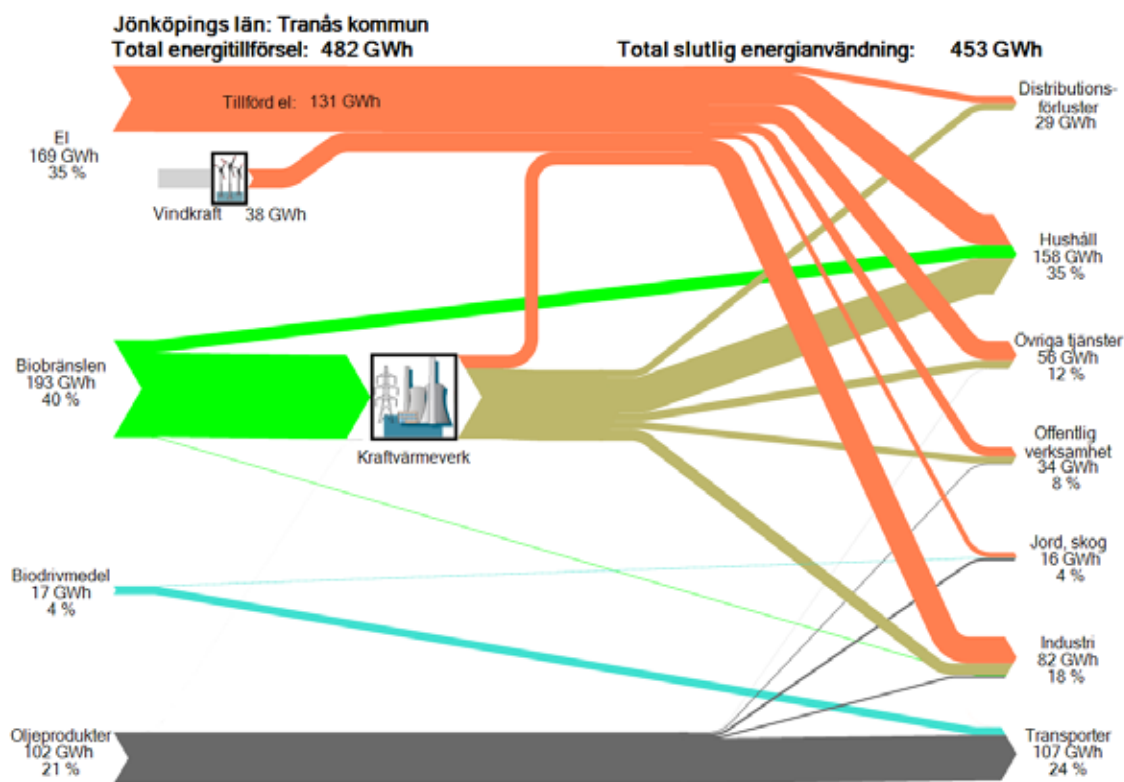
Dessutom är sektorn den mest energianvändande då den utgör över 30 procent av länets totala energianvändning. En omställning krävs därför både gällande vilka fordon och drivmedel som används samt våra resvanor. I Tranås kommun ska vi aktivt arbeta med hållbart resande och våra transporter.

När det gäller vår konsumtion så är de största utsläppen utanför Sveriges gränser. Varor som vi köper påverkar miljön under hela livscykeln; vid tillverkning, användning, återbruk, materialåtervinning, omhändertagande av avfall och transporter i alla led. Vid upphandling är det viktigt att kommunen gör livscykelanalyser\* på varor och tjänster samt ställer miljökrav.



Tranås kommun vill bidra till länets vision om att bli ett klimatsmart plusenergilän genom att produktionen av energi är större än förbrukningen och att energikällorna är förnybara. Förnybar elproduktion från vind- och solkraft behöver fortsätta att öka, liksom biobaserad elproduktion genom kraftvärme. Kommunorganisationen ska använda förnybar energi genom lokal elproduktion eller ett el-avtal där förnybar el garanteras.

Vi behöver också arbeta aktivt på att minska energianvändningen och använda energin resurseffektivt, inom kommunorganisationens bostäder och lokaler. Vid ny- och ombyggnation ska livscykelperspektiv eftersträvas och bästa möjliga energiteknik användas.



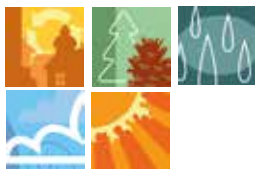
Bilden visar energibalanser i Tranås kommun 2019. Diagrammet visar flöden av energi från vänster till höger. Till vänster visas mängd el och bränslen som används, till höger vad energin används till.

# Klimat och energi

## Agenda 2030 mål



## Miljö kvalitetsmål



## Utmaningar:

- Omställning till ett hållbart resande
- Minska utsläpp från trafik på Storgatan
- Attraktiv kollektivtrafik
- Förnybara drivmedel
- En effektiv energianvändning
- Minskad energikonsumtion

## Inriktningar:

**2.1** Tranås kommun bidrar till en lägre klimatpåverkan genom att vi arbetar aktivt med att minska våra utsläpp av växthusgaser.

**2.2** Vi reser hållbart och har ställt om till ett klimatneutralt\* samhälle.

**2.3** Vi har minskat energianvändningen och vi använder energin resurseffektivt.

**2.4** Energin som vi använder kommer från förnybara källor och är till stor del närproducerad.







### 3. Boende och kommunens utveckling

År 2035 har Tranås kommun en hållbar stads- och landsbygdsutveckling som växer i balans med våra naturtillgångar, där människor vill bo, leva och arbeta. *(kommunvision 2040)*

#### Beskrivning

Utgångspunkten för hur ekologisk hållbarhet kopplas till en hållbar stadsutveckling\*, handlar om hur den fysiska miljön i kommunen planeras och utvecklas för att trygga ekosystem, minska miljöpåverkan och gynna en hälsosam livsmiljö. Byggnader och anläggningar ska utformas och lokaliseras på ett miljöanpassat sätt så att en långsiktigt god hushållning med mark, vatten och andra resurser främjas. Tranås kommun ska ha en hållbar framtida samhällsutveckling där grönstruktur är viktig.

Fler bostäder behöver byggas genom förtätning av staden än genom exploatering av jordbruksmark, då självförsörjningsgraden\* i länet minskat. Förtätning kan dock leda till ökade problem med luftföroreningar och minskad tillgång till grönområden. Det är viktigt att grönstruktur får ta plats i nya områden och

att bostäder och grönska kan kombineras. Grön infrastruktur\* är en förutsättning för biologisk mångfald och för att leverera ekosystemtjänster, såsom behagligare lokalklimat och minskad sårbarhet för klimatförändringar. Tranås kommun måste hantera dessa målkonflikter och noga avvägda beslut behöver kontinuerligt fattas.

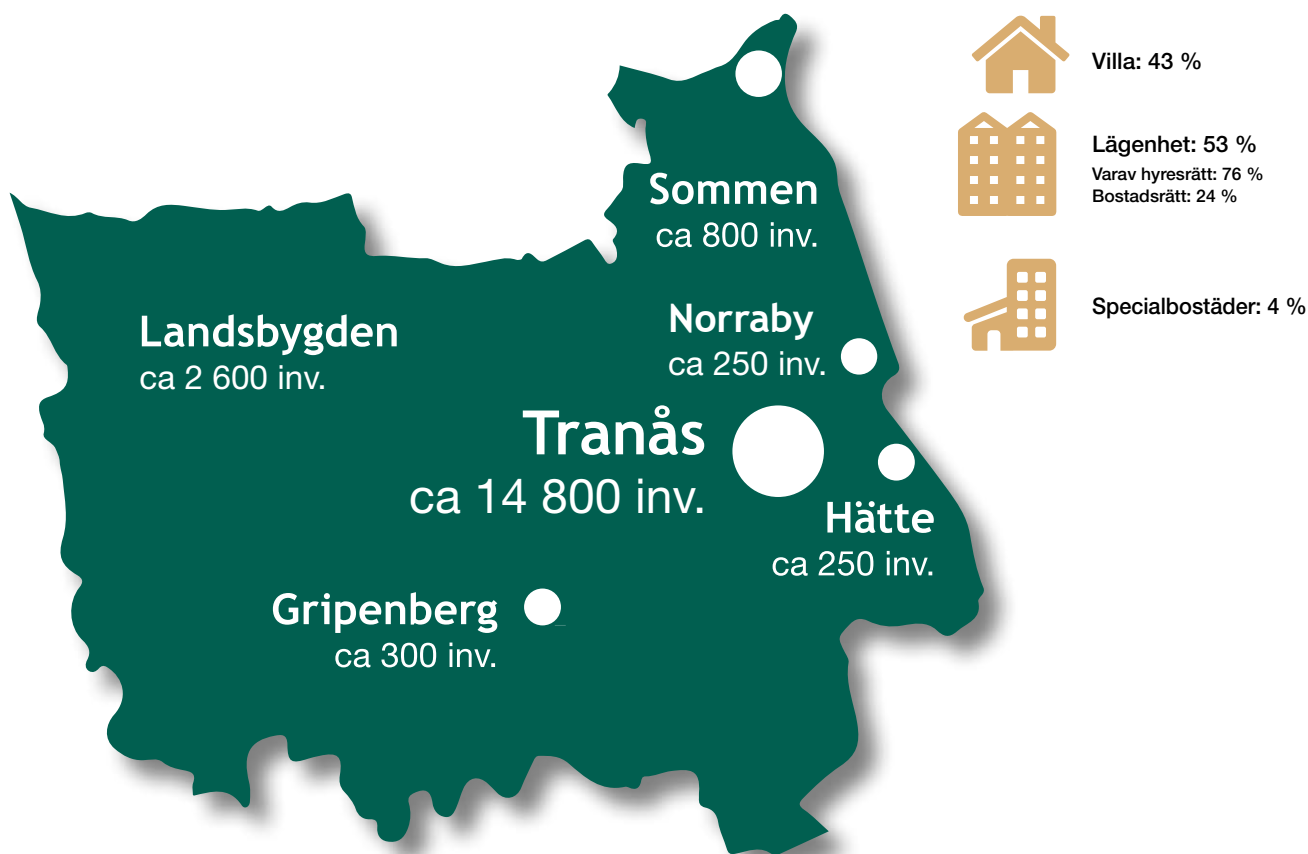
Kommunen vill utveckla befintliga bebyggelsemiljöer och visa miljöhänsyn vid byggnation. Det är viktigt att vi även utvecklar befintliga områden och gör dem till hållbara attraktiva bostadsmiljöer med exempelvis gemensamhetslösningar och lekmiljöer. Kommunens egna fastigheter ska byggas med sunda material som minskar miljö- och klimatpåverkan\*.



I Tranås kommun vill vi sudda ut gränser mellan stad och landsbygd. En levande landsbygd är viktig för att bli en attraktiv kommun och för att kunna attrahera dagens människor till att bosätta sig där. För att få en levande landsbygd behöver innovativa idéer få utrymme. Allt ifrån att främja småföretagande till att skapa attraktiva boendemöjligheter på landsbygden. Kommunen kan aktivt arbeta med utveckling inom digitalisering, kollektivtrafik, cykelvägar, service, temaboende, skola, laddstationer och kartläggning av attraktiva områden. Kommunen behöver också verka för att bevara och utveckla den biologiska mångfalden genom att höja kunskapen om odlingslandskapets natur- och kulturvärden.

Bevarande av biologisk mångfald handlar om mer än enbart förutsättningarna för odlingslandskapets arter. Det beror även på utvecklingen av och synen på svenskt jordbruk och livsmedelsproduktion, allmänhetens attityder till natur- och landskapsvård och möjligheten att bo, leva och verka på landsbygden. Frågor som är viktiga att ta hänsyn till i samhällsplaneringen.

Kommunen ska stödja och stimulera lokal och hållbar matproduktion. I kommunens kök ska god och näringsriktig mat med låg miljöpåverkan serveras. Kommunen behöver jobba med att möjliggöra för lokala företag att lämna anbud, exempelvis kan man använda distributionscentral för att lämna varor. Tranås kommun ska skydda åkermarken för att säkra en långsiktig livsmedelsförsörjning.



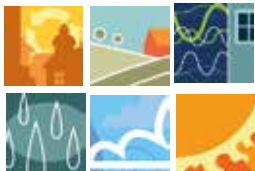
Bilden visar var vi bor och hur vi bor i Tranås kommun.

## Boende och kommunens utveckling

### Agenda 2030 mål



### Miljö kvalitetsmål



### Utmaningar:

- Klimatanpassning i bostads- och industriområden
- Att förvalta och utveckla kommunens gröna områden
- Utveckla en attraktiv landsbygd
- Bygga hållbart

### Inriktningar:

**3.1** Kommunen har en hållbar och utvecklande samhällsplanering, där vi bevarar och förstärker grönstruktur och biologisk mångfald.

**3.2** Befintliga bebyggelsemiljöer utvecklas och vi visar miljöhänsyn vid om- och nybyggnation.

**3.3** Tranås kommun har en attraktiv och levande landsbygd.

**3.4** Tranås kommun främjar lokal livsmedelsproduktion.









## 4. Konsumtion och avfall

Tranås kommun har en hållbar konsumtion där kretslopp och cirkulärt är ledord och där vi hushållar med våra naturtillgångar.

### Beskrivning

Redan under våren gör Sverige slut på sin andel av jordens sammanlagda resurser. Resten av året använder vi resurser som människor i andra delar av världen behöver och från kommande generationer. Om alla länder levde och konsumerade som vi i Sverige skulle det behövas minst tre jordklot till. Det är dags att vi börjar konsumera mer hållbart och att vi ställer om till en cirkulär ekonomi\*.

I Tranås kommun vill vi sträva efter en hållbar konsumtion och det är viktigt att kommunen som offentlig aktör går före och visar vägen. Kommunen är en stor aktör som köper in många varor och tjänster under ett år. Upphandlingar av varor och tjänster med hållbarhets- och miljökrav behöver öka inom kommunkoncernen. Det kan vi genom att följa upphandlingsmyndighetens framtagna kravnivåer och att göra uppföljningar.

Kommunen ska verka för att maten i verksamheterna ska vara framtagen på ett hållbart och klimatsmart sätt. Tranås kommun följer den regionala livsmedelsstrategin med målet "Nära till bra mat". Det innebär att det ska vara enkelt att producera, sälja och välja mat som är bra för miljön, klimatet och hälsan samt ger sysselsättning och tillväxt i länet. I Tranås kommun vill vi inte ha onödigt matsvinn. Matsvinn är mat som kastas trots att den är helt ätbar. Årligen slängs ca 1,3 miljoner ton mat i Sverige, detta matsvinn står för 500 000 ton växthusgaser, vilket motsvarar ungefär lika mycket som 200 000 bilar släpper ut per år.

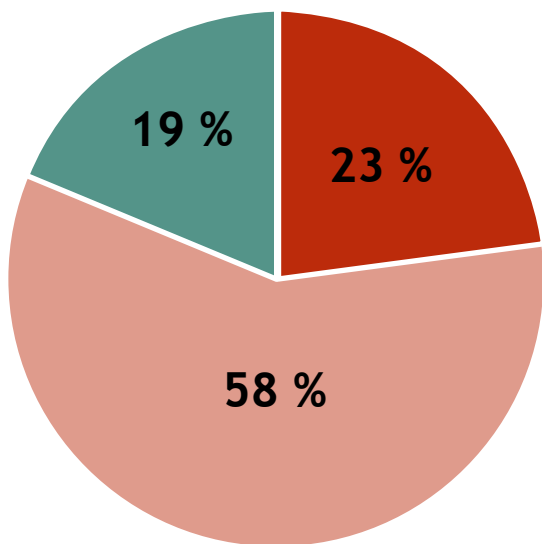


Tranås kommun arbetar för att minska avfallet och maximera återbruket. Sverige ligger i framkant när det gäller avfallshantering men vi behöver snabba på omställningen till en cirkulär ekonomi, där allt material cirkulerar i slutna flöden. Genom att främja återanvändning och återvinning i giffria och effektiva kretslopp minskar avfallet. Det avfall som uppstår ska vara en värdefull resurs. Kommunorganisationen ska arbeta aktivt med att återbruka mer och minska avfallet. Alla som bor och verkar i Tranås kommun ska ha god kännedom om miljöproblemen och hur de egna valen påverkar möjligheterna att nå de globala hållbarhetsmålen. Därför behövs kunskap om hållbar utveckling och cirkulär ekonomi. Ambitionen är att invånare och verksamheter i kommunen ska uppleva miljöarbetet som meningsfullt och att det är "lätt att göra rätt".



Figuren beskriver konsumtionshierarkin. Där du i första hand använder det du redan har och i sista hand köper nytt.

## Hållbarhetskrav i Tranås kommuns annonserade upphandlingar 2021



- Inga miljökrav
- Vissa miljökrav, t.ex. euroklass, krav på bränsle, miljöledningssystem
- Långtgående miljökrav

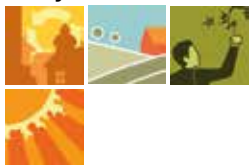
Bilden visar på hur stor andel av upphandlingar som görs med hållbarhetskrav. Under 2021 genomfördes 49 upphandlingar till ett värde av drygt 200 000 000 SEK exkl. moms. I de flesta upphandlingar ställs vissa enklare miljökrav som t.ex. euroklass på bilar, krav på bränsle (HVO, biogas etc.) eller att leverantören har ett miljöledningssystem.

# Konsumtion och avfall

## Agenda 2030 mål



## Miljökvalitetsmål



## Utmaningar:

- Återbruka mer och minska avfallsmängderna
- Ökad kunskap om hållbara inköp och cirkulär ekonomi
- Öka andelen närproducerade och klimatfrämjande livsmedel
- Samordna transporter

## Inriktningar:

**4.1** Vi gör hållbara inköp och ställer miljökrav i våra upphandlingar.

**4.2** Vi använder oss av livsmedel med låg miljö- och klimatpåverkan och vi främjar närproducerat och ekologiskt.

**4.3** Vi har minimerat avfallet och maximerat återbruket.

**4.4** Vi har kunskap om hållbar konsumtion och cirkulär ekonomi vilket ger en ökad förståelse för miljöarbetet.





# Tre gemensamma framgångsfaktorer

## 1. Upphandling och livscykelanalyser är viktigt

Hållbara inköp och kravställning i våra upphandlingar är viktigt för att nå en hållbar utveckling. Vi behöver öka kunskapen om vilken miljöpåverkan varor och tjänster har. Krav på förnybara drivmedel, förnybar plast eller annat som kan minska vår miljöpåverkan bidrar i sin tur till att företagen behöver möta upp de krav som kommunen ställer.

Livscykelanalyser gör att vi kan ställa om till en cirkulär ekonomi.

- **Vad är en livscykelanalys?**

Genom att analysera livscykelkostnader inkluderas långsiktiga effekter i inköpsbesluten. Då tar man hänsyn till varan/tjänstens totala kostnad under hela dess livslängd istället för att bara se till inköpskostnaden. Kommunkoncernen kan öka sin resurseffektivitet och vid ett mer cirkulärt användande av resurser kan både pengar sparas samtidigt som mer hållbara lösningar skapas. Genom verktyg såsom exempelvis livscykelanalyser är det lättare att göra cirkulära inköp.

- **Vad betyder cirkulär ekonomi?**

Cirkulär ekonomi är som ett kretslopp där vi använder så lite som möjligt av jordens resurser, där tanken är att produkter redan från start ska designas för att återanvändas. Detta är en motsats till linjär ekonomi där naturresurser produceras, konsumeras, används och slängs, vilket inte fungerar längre för miljön och klimatet.



*Bilden ovan visar på hur cirkulär ekonomi fungerar där saker används så länge som möjligt, när de går sönder lagas de, görs om till något annat eller återvinns.*



*Bilden ovan visar på hur linjär ekonomi fungerar där saker används och när de är utslitna så slängs de och blir avfall.*

## 2. Samverkan skapar rätt förutsättningar

Samverkan handlar om att skapa rätt förutsättningar att samarbeta med varandra. Det innefattar både internt arbete samt med kommuninvånare, näringsliv och universitet samt aktörer regionalt, nationellt och internationellt. Känner vi oss alla delaktiga och har inflytande i att skapa ett miljömässigt hållbart Tranås, kan vi nå långt.



### 3. Attityd- och beteendeförändringar behövs



#### **Aktiv koncernstyrning behövs för genomförande av strategin.**

För att lyckas verkställa strategin för ekologisk hållbarhet krävs att politiker och chefer ser sambanden mellan höga miljöambitioner och förutsättningar för kommunkoncernens medarbetare att bidra med engagemang, nya idéer och en långsiktigt god ekonomi.

#### **Beteendeförändring är en viktig del i omställningen.**

En viktig del i omställningen till ett miljömässigt hållbart samhälle kräver fokus på hållbara beteenden. För att nå goda resultat är det viktigt att använda den kunskap som finns om mänskligt beteende och att arbeta utifrån beteendeinsikt.

#### **Att kommunicera det som sker bidrar till ökad medvetenhet och handlingskompetens\*.**

Miljöfrågorna behöver integreras och kommuniceras i befintliga flöden och kanaler som används internt, men även för invånare, näringsliv och organisationer. Med handlingskompetens för hållbar utveckling menar vi i första hand vilja och förmåga att påverka livsstil och levnadsvillkor på ett sätt som inkluderar globalt ansvar. I begreppet handlingskompetens ingår konsumtion och övriga beteenden som leder till en hållbar utveckling. Att aktivt engagera sig på olika sätt för att påverka samhällsutvecklingen.



# Definitioner och begrepp

## Agenda 2030

FN har tagit fram en agenda för hållbar utveckling som världens länder antagit för att tillsammans uppnå 17 globala mål till år 2030.

## Biologisk mångfald

Biologisk mångfald är variationen inom arter, mellan arter och av ekosystem. Den beskriver naturområden där många olika växter och djur lever tillsammans.

## Biomassa/Biobränsle

Biomassa är ett förnybart energislag vilket innebär att det, när det bränns, bara släpper ut den mängd koldioxid som det har bundit under tillväxtfasen. Utöver biogas och biometan innefattar begreppet biomassa generellt även skogsrester från skogsbruk, restprodukter från träbearbetningsindustrin så som sågspån och obehandlade trärester samt skördar från planteringar av snabbväxande träd.

## Cirkulär ekonomi

Cirkulär ekonomi är motsatsen till den traditionella, linjära ekonomin. Istället för att tillverka, köpa, använda och sedan slänga sakerna, utnyttjar man i en cirkulär ekonomi allt som man tillverkat så länge det går. Och när sakerna är förbrukade återanvänds och återvinns så mycket som möjligt om och om igen allt för att tära mindre på jordens resurser och minska vårt avfall.

## Ekologisk status på vatten

Ekologisk status ger en bedömning av status för växt- och djurarter jämfört med ett referensförhållande. Övergödning, fysiska förändringar och miljögifter är de vanligaste miljöproblemen som ligger till grund för att många vattenförekomsternas ekologiska förhållanden är negativt påverkade.

## Ekologisk hållbarhet

Ekologisk hållbarhet handlar om att vårda naturresurser långsiktigt, så att de kan fortsätta försörja mänskligheten och de kommande generationerna med det som behövs.

## Ekosystem

Ekosystemen är allt levande och den miljö som finns i ett naturområde.

## Ekosystemtjänster

Är alla produkter och tjänster som naturens ekosystem ger människan och som bidrar till vår välfärd och livskvalitet. Pollinering, naturlig vattenreglering och naturupplevelser är några exempel.

## Energieffektivisering

Effektivisera befintlig energiomvandling genom att få ut mer nytta av befintlig energianvändning.

## Energiminskning

Minska användningen och behovet av energi.

## Fossila energikällor

Är olika energikällor i form av kol- och väteföreningar i sediment med en inlagring från lång tid tillbaka till exempel kol, olja, naturgas.

## Fossilfritt

Betyder exempelvis att drivmedlet i fordon och energikällorna i fastigheter inte är framställda av fossila bränslen som råolja, naturgas eller kol. Istället kommer energin från källor som kontinuerligt förnyas, som sol, vind, vatten och biobränslen.

## Förnybara energikällor

Källor som kan förnya sig inom en mänsklig livslängd och som därför inte kommer att ta slut inom en överskådlig framtid. Sol, vind, vatten och biobränsle är förnybara energikällor. Kärnkraft är en fossilfri energikälla, men den är inte förnybar.

## Icke förnybara energikällor

Resurser som kan ta slut till exempel kol, olja, naturgas, kärnkraft.

## Grundvatten

Kallas det vatten som utgör den underjordiska delen av vattnets kretslopp i naturen. Det bildas genom att nederbörd mycket sakta tränger ner genom marken (infiltration) och sjunker neråt (perkolation).

## Grönstruktur

Är ekologiskt funktionella nätverk av livsmiljöer och strukturer, naturområden samt anlagda element som utformas, brukas och förvaltas på ett sätt så att biologisk mångfald bevaras. Samhällets viktiga ekosystemtjänster främjas i hela landskapet.

## Handlingskompetens

”En förmåga, baserad på kritiskt tänkande, att tillsammans med andra människor ta ansvar och agera för en bättre värld” (Schnack, 1994).

## Hållbar stadsutveckling

Är en process i ständig förändring där vi tar hänsyn till social, ekonomisk och ekologisk hållbarhet. En hållbar stadsutveckling tar också hänsyn till lokala och regionala förutsättningar.

## Hållbar utveckling

En utveckling som tillgodoser våra behov idag utan att äventyra kommande generationers möjligheter att tillgodose sina.

## Klimatfrämjande livsmedel

Vårt val av livsmedel på verkar miljön. Grönsaker, frukt och bär, rotfrukter, kål, bönor, ärtor, linser och lök är extra bra för klimatet. Ungefär en tredjedel av hushållens konsumtionsbaserade utsläpp av växthusgaser kommer från livsmedel, inklusive utsläpp från utlandet. Andra negativa effekter av matens miljöpåverkan är övergödning, överfiskning och användning av kemiska bekämpningsmedel.

## Klimatneutralt

Innebär att ingen påverkan på klimatet orsakas. Det betyder att en verksamhet, produkt, person eller till och med ett land som är klimatneutralt inte ger upphov till några utsläpp av växthusgaser.

## Klimatpåverkan

Klimat är trender i vädret under en längre period. Koldioxid och andra så kallade växthusgaser som vi människor släpper ut i atmosfären från olika verksamheter påverkar det globala klimatet så det blir varmare.

## Livscykelanalyser (LCA)

Är en metod för att beräkna miljöpåverkan under en produkts hela livscykel, från att naturresurser utvinns till dess att produkten inte används längre och måste tas om hand som ett avfall.

## Luftkvalitet

Genom att mäta halterna av olika ämnen i luften kan vi kontrollera luftkvaliteten. Det är framförallt EU:s gemensamma gräns- och målvärden som avgör vad som ska kontrolleras.

## Miljö kvalitetsmålen

Är en långsiktig målbild för miljöarbetet och fungerar som vägledning för hela samhällets miljöarbete, såsom myndigheter, länsstyrelser och kommuner, men även för näringsliv och andra aktörer.

## Miljö kvalitetsnormer (MKN)

Är bestämmelser om kvaliteten i luft och vatten samt bullernivåer. Det är ett svenskt juridiskt styrmedel som infördes till miljöbalken 1999. Utgångspunkten när man fastställer en miljö kvalitetsnorm är kunskap om vad människan och naturen tål utan hänsyn till ekonomiska eller tekniska förhållanden.

## Naturresurser eller naturtillgångar

Är ekonomiska tillgångar som existerar i naturen utan människans inblandning. Tex. metaller, grus, kol, olja, sol, vind, vatten och skog m.fl.

## Närproducerat/lokalproducerat

Används oftast om livsmedel och säger att varan är odlad eller producerad nära där du gör dina inköp. Någon allmän definition finns inte.

## Partiklar

Partiklar (PM10)– är ett mått på partiklar som finns i stadsluft. Förenklat ger måttet massan av partiklar i luften som är mindre än 10 mikrometer (µm) i diameter. När dessa partiklar andas in kan de nå ner i andningsorganen och orsaka negativa hälsoeffekter på kort och lång sikt.

## Rättvisemärkta varor

Märkning som skapar förutsättningar för odlare och anställda i länder med utbredd fattigdom, att förbättra sitt arbets- och levnadsvillkor. Odlare och anställda får förbättrade ekonomiska villkor. Exempel är Fairtrade som är en internationell certifiering av råvaror som odlas i länder med utbredd fattigdom. Certifieringen innebär att varan är producerad med hänsyn till högt ställda sociala, ekonomiska och miljömässiga krav.

## Självförsörjningsgrad

Är ett statistiskt mått på hur stor andel av de livsmedel som konsumeras som har svenskt ursprung.

## Ytvatten

Är det vatten som finns på jordens yta i sjöar, vattendrag, hav och våtmarker. Den största delen av ytvattnet är saltvatten.

## Återbruka

Använda produkten igen i befintlig form, exempelvis genom secondhand.

## Återvinna

Att återvinna innebär att produkten bryts ner till fibernivå - för att sedan byggas upp igen till en ny produkt.



**TRANÅS**  
KOMMUN

**Bygg- och miljöförvaltningen**  
Stadshusplan 1, 573 82 Tranås · 0140 - 681 00  
[tranas.kommun@tranas.se](mailto:tranas.kommun@tranas.se) · [www.tranas.se](http://www.tranas.se)