

Delårsrapport

2022-01-01 – 2022-08-31





i Tranås kommun har vi
kunden i centrum,
kvalitet i varje
möte och vi ser
möjligheterna.

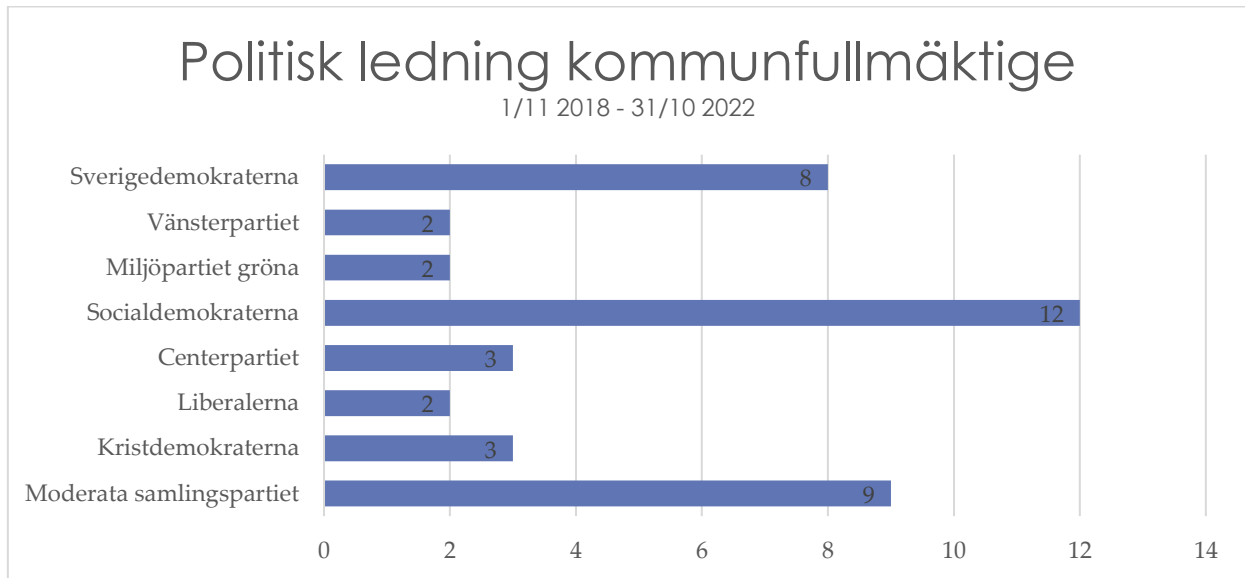
Delårsrapport 2022-08-31

Innehållsförteckning

Inledning	4
Politisk ledning	4
Kommunen och den kommunala koncernen	4
Viktiga förhållanden för resultat och ekonomisk ställning	6
Händelser av väsentlig betydelse.....	10
Styrning och uppföljning av den kommunala verksamheten.....	12
Väsentliga personalförhållanden.....	15
God ekonomisk hushållning och ekonomisk ställning.....	19
Balanskravsutredning och resultatutjämningsreserv	26
Förväntad utveckling.....	27
Resultaträkning, balansräkning och noter.....	29
Resultaträkning	29
Balansräkning.....	30
Not 1 Tillämpade redovisningsprinciper	31
Not 2 Uppskattningar och bedömningar.....	33
Nothänvisning Resultaträkning	34
Nothänvisning Balansräkning	36
Driftsredovisning 2022-08-31	40
Investeringsredovisning 2022-08-31.....	43
Verksamhetsberättelser.....	45
Kommunfullmäktige.....	45
Överförmyndare.....	47
Revision.....	48
Kommunstyrelse.....	50
Kommunledningsförvaltning.....	50
Hr- och arbetsmarknadsförvaltning	53
Bygg- och miljönämnd.....	56
Teknik- och griftegårdsnämnd	57
Kultur- och fritidsnämnd.....	62
Barn- och utbildningsnämnd	65
Socialnämnd	68
Tranås Stadshus AB.....	70
Tranås Energi AB.....	71
AB Tranås bostäder	73
Tranås United AB	75
Revisorernas bedömning.....	77

Inledning

Politisk ledning



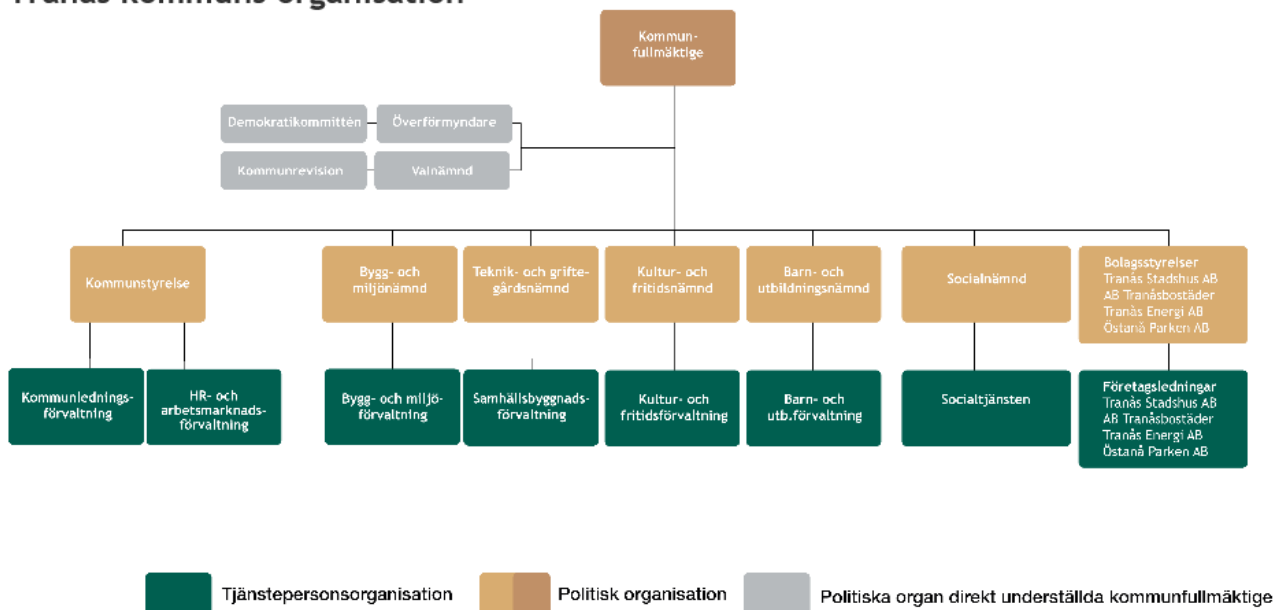
Bilden ovan visar mandatfördelningen i kommunfullmäktige.

Kommunen och den kommunala koncernen

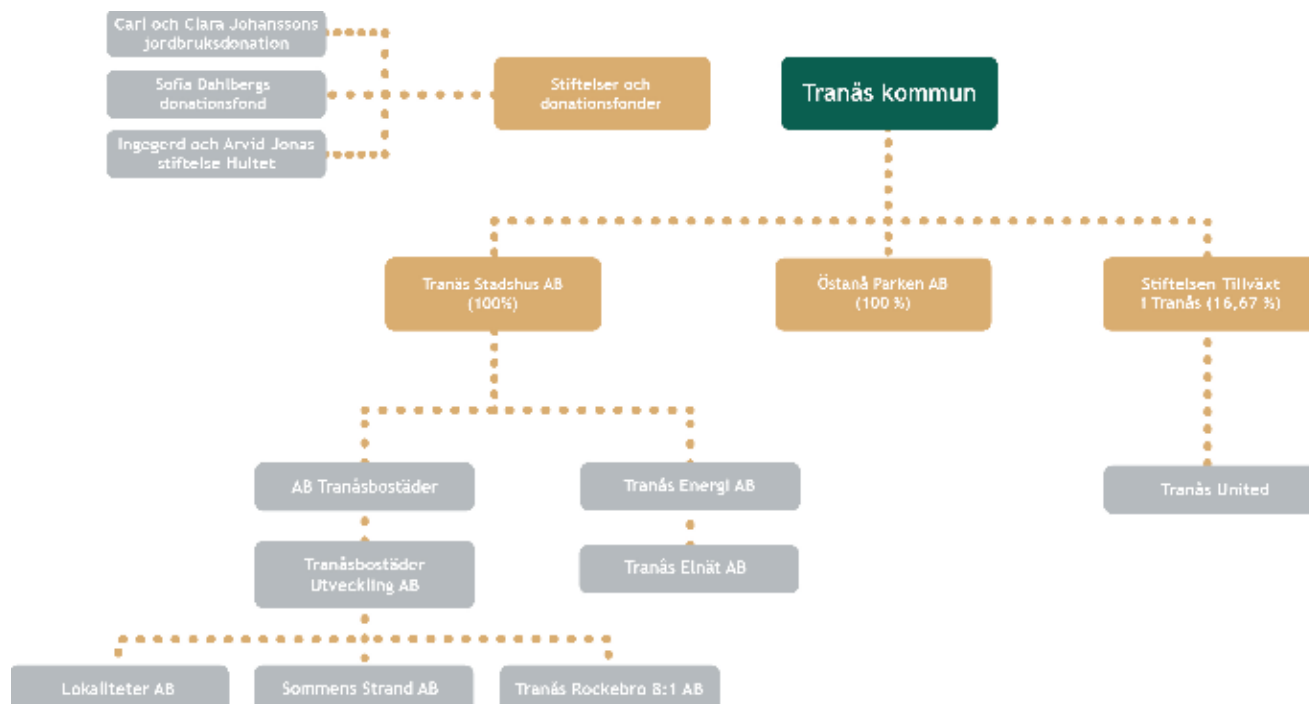
Under kommunfullmäktige finns sju nämnder. Dessutom är Tranås kommun ägare till Tranås Stads-
hus AB där dotterbolagen AB Tranås bostäder och Tranås Energi AB ingår, vilket omnämns som
Stadshuskoncernen. Kommunen äger även bolaget Östanå Parken AB. Tranås kommun tillsammans
med Stadshuskoncernen och Östanå Parken AB utgör Kommunkoncernen.

Läs mer om respektive bolag i verksamhetsberättelserna på sid. 69-75.

Tranås kommuns organisation



Organisationsschemat nedan visar vilka bolag Tranås kommun äger samt företag där kommunen har ägarintresse i. Stiftelserna och fonden är fristående men kommunen förvaltar dem.



Viktiga förhållanden för resultat och ekonomisk ställning

Tranås och omvärlden

Sedan 1 april anses covid-19 inte längre vara en allmänfarlig och samhällsfarlig sjukdom. Vaccinationstakten i kommunen har fortsatt att öka. Vid halvårsskiftet hade 91 % av kommunens invånare över 12 år fått minst en vaccinationsdos vilket är en relativt hög siffra sett till riket i stort, och den näst högsta i Jönköpings län. Vid samma tidpunkt hade 74 % av kommunens invånare över 18 år tagit tredje dosen.

När vi trodde att vi förhoppningsvis lämnat det värsta av pandemin bakom oss har redan nästa kris tagit dess plats – kriget i Ukraina. Stora flyktingrörelser, ett osäkert säkerhetsläge, stora prisökningar på bland annat energi och livsmedel, höga pensionskostnader och en osäker samhällsekonomisk utveckling är nya faktorer att ta i beaktning. Intäktsökningarna kommer i reala termer att bli låga under de närmaste åren.

Sveriges kommuner och regioner, SKR, spår i sin ekonomirapport, som presenterades i maj, att det samlade ekonomiska resultatet för kommunsektorn 2023 förväntas falla till underskott. Att resultatet faller så snabbt är en effekt av den kraftigt ökande inflationen.

Återhämtningen efter pandemin fortsätter men vår oroliga omvärld dämpar BNP-tillväxten i Sverige. Hög inflation och stigande räntor slår mot hushållens konsumtion och företagens investeringar vilket innebär att den svenska ekonomin bromsar in under slutet av 2022 och medför lågkonjunktur. Den svenska ekonomin beräknas nå normal konjunktur i slutet av 2025.

De goda resultaten åren 2020-2022 är en andehämtning för den ansträngda kommunsektorn, dock får vi inte glömma bort att de demografiska utmaningarna kvarstår. Glappet mellan antalet kommuninvånare som behöver välfärdstjänster och antalet kommuninvånare som är i arbetsför ålder ökar. Därtill får vi nu

lägga hög inflation med kraftiga prisökningar samt högre räntenivåer.

Omvärldsrisker

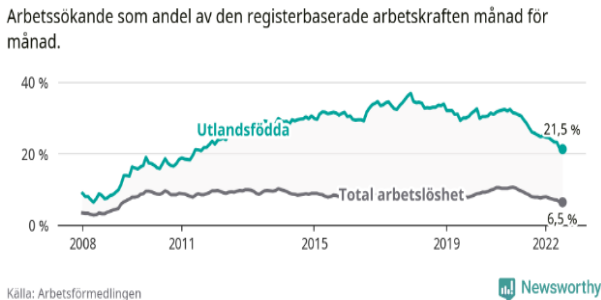
Vid halvårsskiftet 2022 uppgick *befolkningen* till 18 896 invånare, vilket är 22 personer fler än vid början av året. Kommunen har haft två år med minskande invånarantal. Just nu är trenden för år 2022 positiv. Målsättningen är att invånarantalet genom satsningar på boende och företagsklimat ska öka till 20 000 invånare till år 2025. Detta förutsätter en ökning med drygt 280 personer per år för att nå målet, vilket blir mycket svårt att uppnå.

Arbetslösheten i Tranås kommun per 2022-07-31 ligger på 6,5 % (8,4 %), vilket är 0,2 procentenheter lägre än medel i Sverige och 1,2 procentenheter högre än genomsnittet för kommunerna i Jönköpings län. Mätningen är den procentuella andelen av arbetskraften 16-64 år, som är öppet arbetslösa eller sökande i program med aktivitetsstöd. För 15:e månaden i rad fortsätter arbetslösheten att minska och för första gången på flera år är arbetslösheten i Tranås kommun lägre än rikssnittet. Arbetslösheten minskar i alla kommuner i Jönköpings län men Tranås var den kommun där nedgången i juli var störst. På nationell nivå prognosticeras arbetslösheten ligga runt 7,5 % under 2022 för att sedan minska något de kommande åren. För lågutbildade förväntas det dock bli än svårare att ta sig in på arbetsmarknaden vilket innebär att långtidsarbetslösheten kommer att öka.

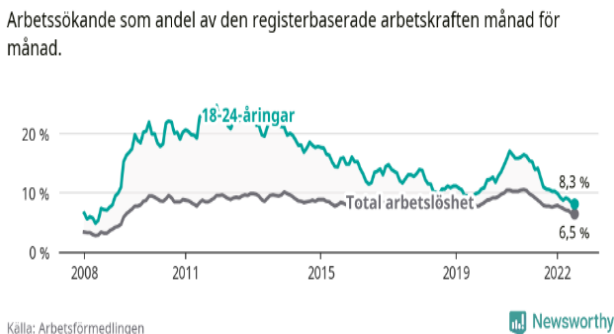
Tranås kommun har aktivt arbetat med att minska arbetslösheten. Arbetet startades genom kommunfullmäktiges utvecklingsstrategi för 2020-2023, där ett av fokusområdena är innovativ integration, samt bildandet av HR- och arbetsmarknadsförvaltningen. Detta för att mer effektivt och samlat kunna arbeta med arbetsmarknadsfrågor. Ytterligare satsningar togs under 2021 då kommunfullmäktige beslutade att fokusera på att få 30-50-åringar i arbete.

Även arbetslösheten bland utrikes födda fortsätter att sjunka. Per sista juli är utfallet 21,5 % (27,2 %). Sedan april 2021 har arbetslösheten bland utrikes födda i Tranås kommun minskat med 9,1 procentenheter, från 30,6 %.

Graferna nedan visar utvecklingen av totala arbetslösheten i Tranås kommun samt arbetslösheten bland utrikes födda, mellan åren 2008-2022.



Graferna nedan visar utvecklingen av totala arbetslösheten i Tranås kommun samt arbetslösheten bland unga, mellan åren 2008-2022. Ungdomsarbetslösheten i kommunen sjunker för 14:e månaden i rad.



En viktig del för att skapa *tillväxt* i kommunen är att ge goda förutsättningar för företagen att utvecklas då dessa ger arbetstillfällen till invånarna i kommunen. Genom god framförhållning i markinnehav, planläggning och exploatering kan vi tillhandahålla mark för industrietableringar på ett effektivt sätt. Under 2022 färdigställs etapp 4 inom Höganloft och målsättningen om markberedskap på 10 hektar grovtorrasserad industrimark uppnås.

Även för nyproduktion av bostäder har kommunen som ambition att skapa goda förutsätt-

ningar för uppförande av villor och flerfamiljs-hus. Numera höjer vi kraven på hållbar planering i alla avseenden med utökad fokus på åldrarna 30-50 år. Tomtmark för villor är till försäljning i Gripenberg, Linderås och Sommen. I Norraby Fyra är 24 av totalt 29 villatomter sålda och samtliga 7 villatomter i Fröafall utmed Symfonigatan är sålda. Brist på villatomter kommer att uppstå. Gällande flerfamiljs-hus pågår byggnation av 5 stadsvillor vid Nygatan, 28 bostadsrättslägenheter i Hamnparken 2 samt i startgropen finns 38 hyresrätter utmed Fröafallsvägen. Något större motstånd upplever grupphusprojekten inom Norraby Fyra. Nyproduktion av bostäder påverkas av långa leveranstider, höjda materialkostnader samt ökade räntor.

Nästkommande villaområde under planering är Tostås med uppemot 90 bostäder fördelat på villa och villalikhande bostäder samt mark för kommunal service. Utöver detta finns även ansökan om detaljplan för attraktiva villatomter i Älmås.

Utbyggnad av infrastruktur pågår till Granelunds skola. Första etapp med infrastruktur förväntas färdigställas under första halvåret 2023. Därefter fortsätter detaljplanering för flera bostäder i anslutning till skolan.

Kommunen har även ambitioner för omvandling av flera stadsdelar, strategi för Södra utvecklingsområdet är under utveckling, markförvärv har genomförts utmed Lillåns norra strand samt privata intressen driver på utvecklingen inom Västra utvecklingsområdet och Bullagärdet. Allt med stöd av kommunens antagna översiktsplan.

I takt med att kommunen arbetar med tillväxtmålet finns det även stora utmaningar för den kommunala servicen, inte enbart ekonomiskt utan även med att planera och bygga ut för verksamheter inom skola, vård och omsorg samt hantera ett uppdämt underhållsbehov.

Bra *kommunikationer*, och då i första hand kollektivtrafik, är viktiga för att Tranås kom-

mun ska kunna ingå i en större arbetsmarknadsregion. Den regionala tillgängligheten har stor betydelse för samspelet mellan arbete, studier, bostäder och fritid, och är därför en tillväxtfaktor.

Det geografiska läget innebär att Tranås kommun för en regelbunden dialog och samarbetar med regionala och kommunala aktörer i både Östergötland och Jönköpings län. Inom Östgötatrafiken pågår för närvarande utredningar om nya trafikupplägg för några busslinjer där Tranås berörs. Framförallt gäller detta Ödeshög–Tranås, Sommen–Boxholm samt Vikingstad–Västra Linköping (vilket skulle ge en genväg till bland annat universitet och sjukhus i Linköping) där Tranås kommun samverkar med närliggande berörda kommuner. Under våren utkristalliserades också frågan om Östgötapendeln, med utfallet att pendeln även fortsättningsvis kommer att trafikera Tranås. Ett mycket glädjande besked och viktigt för kommunens utveckling.

Den pågående utredningen om ny stadsbuss- trafik har, på grund av ansträngd ekonomi inom Jönköpings Länstrafik, fått pausas men med förhoppningen att den ska kunna återupptas inom kort.

Under våren antogs också nya nationella och regionala infrastrukturplaner. Utöver nya stambanor pekas inga särskilt namngivna objekt ut för Tranås del, däremot möjligheter att söka statlig medfinansiering för bland annat kollektivtrafikåtgärder och cykelbanor. Ett prioriterat objekt är här en cykelbana längs väg 32 sträckan Katarp – Säby.

I juni antog kommunfullmäktige en ny översiktsplan. Den är nu helt digital och tar höjd för ett flertal strategiska frågor kring bostadsbyggande, verksamhetsområden, nya stambanor, grönstruktur m.m. Översiktsplanen ska i det närmaste följas upp med en tryckt kortversion och en uppdatering av bostadsförsörjningsprogrammet kopplat till bland annat kommunens strategi för hållbar tillväxt.

Verksamhetsrisker

Kompetensförsörjning är en nyckelfråga för kommunen och dess verksamheter. Inom personalgrupper såsom socionomer, behöriga lärare och sjuksköterskor finns rekryteringssvårigheter. Socialtjänsten har haft svårigheter, under sommarsemestern, med att hitta semestervikarier till sina verksamheter. Utan kompetent personal finns risk för kvalitetsförsämringar i verksamheterna.

Kommunens ser *demografiska utmaningar*, framför allt inom socialtjänsten. Ökat behov av äldreomsorg finns då antalet äldre i kommunen blir fler, vilket ställer krav på fler lokaler och ökad personalstyrka.

Åldersstrukturen bland *kommunens verksamhetslokaler* leder dels till ett ökat behov av renovering och underhåll, dels riskerar även underhåll och investeringar att behöva tidigareläggas, mot planerad underhållsplan. Tillsammans med kommunens lokalgrupp arbetar AB Tranås bostäder för en god lokalplanering. Gemensamt konstateras att det finns behov av moderniseringar samt nya lokaler inom barn- och utbildningsförvaltningen samt socialförvaltningen.

Finansiella risker

Ur risksynpunkt är kommunens *pensionsförpliktelser* viktiga att beakta, eftersom skulden ska finansieras. De årliga utbetalningarna som belastar resultaträkningen ska ingå i budgetutrymmet, vilket då konkurrerar med andra viktiga områden inom välfärd och infrastruktur.

Parterna har kommit överens om en modernisering av pensionsavtalet med en snabbare övergång mot helt avgiftsbestämda pensioner i sektorn. Det nya pensionsavtalet innebär stabilare pensioner för framtidens pensionärer och högre förutsägbarhet för arbetsgivare i kommuner och regioner. I det nya avtalet höjs premierna i den avgiftsbestämda avtalspensionen från 1 januari med motsvarande 1,5 procent av lönesumman.

Den största förpliktelsen som avser pensioner intjänade före 1997-12-31 hanteras som en ansvarsförbindelse, vilket innebär att den inte

ingår i balansräkningen. Kommunens ansvarsförbindelse för pensioner intjänade fram till 1998 har sedan ingången av år 2022 minskat med 7,2 mkr. Kostnaden för åtagandet uppstår först vid utbetalningstillfället. Vid delårsbokslut 2022 uppgår denna kostnad till 17,5 mkr (2021-08-31 17,6 mkr).

Kommunens pensionskostnader, inklusive löneskatt, uppgår hittills under 2022 till 43,8 mkr (2021-08-31 51,4 mkr).

Pensioner, inkl. löneskatt	220831	2021	2020	2019
Totala pensionskostnader - utbetalt	43,8	80,2	71,5	74,2
Varav pensioner intjänade före 1998	14,9	26,5	24,4	24,1
Ansvarsförbindelse, inkl löneskatt	374,7	381,6	384,8	392,3
Avsättning, inkl löneskatt	27,5	28,3	24,4	19,6

Inflation innebär att den allmänna prisnivån höjs. Under 2022 har inflationstakten drivits upp till historiska nivåer. Under augusti månad nådde inflationen i Sverige 9,0 procent. Redan innan Rysslands invasion av Ukraina var energipriserna höga vilket ledde till en ökad inflation. Kriget har ökat uppgången av energi- och råvarupriser ytterligare samt bidragit till utbud- och logistikproblem vilket spär på den redan höga inflationen.

Den höga inflationen med ökad prisnivå är utmanande för kommunsektorn då många avtal justeras och räknas upp enligt KPI även innevarande år. Sparekonomer tror att vi vid årsskiftet kan ha en inflation på 10 procent och spår att den höga inflationen håller i sig även under 2023.

Som följd av hög inflation kommer högre *räntenivåer*, vilket är riksbankens sätt att dämpa inflationen. Höjd ränta leder till att hushållens och företagens konsumtion minskar. Inflation- och ränteuppgången medför således en markant dämpning av konjunkturutsikterna för världsekonomin. Styrräntan, den räntesats som riksbanken tar när de lånar ut pengar till banker, höjdes i juni till 0,75 procent. Riksbankens prognos är att styrräntan ligger runt 2 procent i början av 2023.

Kommunal *borgen* lämnas normalt endast till helägda kommunala bolag. Kommunal borgen återstår för två föreningar, medan borgensåtagande till privatpersoner vid bostadsbebyggelse har upphört. Totalt har kommunen ett borgensåtagande på 1 326 mkr.

Tranås kommun har även tecknat en solidrisk borgen för Kommuninvests skulder, ett åtagande som bedöms vara förenat med låg risk. Tranås kommun har under året inte behövt lösa någon borgensförbindelse.

Kommunkoncernens sammanlagda *likviditet* per 2022-08-31 var 48,1 mkr. Tranås kommun hade en positiv likviditet på 57,5 mkr, medan Stadshuskoncernen hade en negativ likviditet på -9,4 mkr. Nuvarande limit på koncernkonot är 150 mkr. Krediten fördelas internt mellan kommunen och koncernbolagen efter behov.

Tranås kommun har *placeringar* som lätt kan omvandlas till likvida medel. Tillgodohavandet per 2022-08-31 är 112,6 mkr jämfört med 116,5 mkr vid årets ingång. Beloppet är placerat i korträntefonder och överföring till transaktionskonto tar ett par dagar. Under 2022 har placeringarnas marknadsvärde haft en negativ utveckling vilket innebär att de dags dato skulle avyttras till förlust. I Stadshuskoncernen finns inga placeringar.

Tranås kommun har per 2021-08-31 investerat för 46,4 mkr med en helårsprognos på 95,0 mkr. På grund av befintlig likviditet har kommunen inte behövt lånefinansiera investeringarna. *Investeringsbudget* för år 2022 uppgår till 101,3 mkr. För att få en hög självfinansieringsgrad krävs positiva resultat. Om den höga investeringstakten fortsätter i kombination med negativt resultat måste medel tas från kommunens placeringar. Då inga placerade medel finns i Stadshuskoncernen sker koncernens investeringar till stor del med lånade medel. Totala investeringar i Stadshuskoncernen är budgeterade till 169 mkr, med en helårsprognos på 170 mkr. Budgeterade investeringar i hela kommunkoncernen för år 2022 är 270,3 mkr.

Kommunen har ingen *låneskuld*, medan de helägda kommunala bolagen har, utöver nyttjandet av checkkredit, per 2022-08-31 en extern total låneskuld på 1 601 mkr. Kommunkoncernen har därmed en relativt hög skuldsättningsgrad, vilket utgör en finansiell risk vid ökad räntenivå och vid refinansiering. I syfte att hantera risken görs omfattande inve-

steringsprövningar. Kommunkoncernens låneskuld per invånare, exklusive checkräkningskredit, är 84 738 kr. Emellertid har Tranås Stadshus AB ett lån till Nordiska Investeringsbanken på 183 mkr, som motsvaras av en fordran på SE-banken på motsvarande belopp. Om hänsyn tas till detta sjunker skuldsättningsgraden och låneskulden per invånare minskar med 9 685 kr per invånare.

Händelser av väsentlig betydelse

Kriget i Ukraina

Rysslands krig mot Ukraina har lett till stora flyktingströmmar vilket även påverkat Tranås kommun. I mars fick kommunen en begäran av Migrationsverket att bidra med tillfälliga boendeplatser för 40 personer. En arbetsgrupp tillsattes för att planera mottagandet. I början av sommaren infördes ny lagstiftning som överförde ansvaret för bosättning av flyktingar enligt massflyktsdirektivet till kommunerna. I skrivande stund har kommunen fått fem anvisade flyktingar som anlände i slutet av augusti. Då antalet flyktingar som kommit till kommunen än så länge är få, har kommunen valt att teckna hyresavtal för enskilda lägenheter istället för ett helt boende.

Även om det under våren inte kom några anvisade flyktingar från Ukraina till kommunen har det ändå funnits ukrainska medborgare här. I förberedelseklass årskurs 1-6 samt högstadiet fanns ett tiotal elever.

Covid-19

Sedan 1 april klassas covid-19 inte längre som allmän- och samhällsfarlig. Under våren har verksamheterna succesivt återgått till normal nivå. Staten har betalat ut ersättning till kommunerna för höga sjuklönekostnader till och med mars 2022.

Vilka effekter pandemin för med sig in i framtiden är svårt att förutspå. De första månaderna av 2022 blev tuffa för verksamheterna

på grund av stor smittspridning av covid-19 i kommunen. Belastningen var då extrem på socialnämndens hälso- och sjukvård, äldreomsorg samt funktionshinderomsorg till följd av mycket hög sjukfrånvaro. Barn- och utbildningsförvaltning hade stora bemanningsproblem inom förskola och skola. Förvaltningen gjorde sitt yttersta för att ge barn och elever en verksamhet att gå till varje dag, men brist på vikarier medförde en större belastning på kvarvarande personal.

Organisationsförändringar

Sedan årsskiftet pågår arbetet med en förflyttning av Kulturskolans verksamhet från barn- och utbildningsförvaltningen till kultur- och fritidsförvaltningen i syfte att renodla barn- och utbildningsförvaltningens verksamhet till skollags- och läroplansstyrd verksamhet. Planen är att verksamheten övergår till kultur- och fritidsnämnden den första september.

Bemanningsenheten har flyttats från HR- och arbetsmarkandsförvaltningen till socialtjänsten.

I augusti tillträdde ny förvaltningschef för kultur- och fritidsförvaltningen.

Tillväxtarbete

Försäljning av tomter i Norraby startade i slutet av 2021 och tomterna har varit eftertraktade. Som följd inkommer ansökningar om bygglov. Fortsatt arbete med bostäder pågår

och utformning av nästkommande villaområde, Tostås Bo, kommer att färdigställas under året.

Fortsatt utveckling av industritomter sker i Höganlofts område och målet är att Tranås kommun ska kunna erbjuda 10 hektar byggklar grovterrasserad mark till försäljning för etableringar av företag.

Verksamhetslokaler

Lokalfrågor fortsätter att vara i fokus inom barn- och utbildningsförvaltningen och lokalprogram tas fram för Granelundsskolan och Junkaremålsskolan F-6 med särskola. Arbetet med utformning och nybyggnation av grundskolor är en stor och viktig fråga för förvaltningen. En ny verksamhetschef för grundskolan började vid höstterminens start, då tidigare verksamhetschef övergått till en projektanställning med ansvar för skolbyggnationer.

Under sommaren påbörjades rivningen av Junkaremålsskolans gamla lokaler. Den nya skolan ska vara färdigställd till höstterminsstart 2024. Planering för den nya skolan i Granelund har också påbörjats. Skolan ska vara klar till höstterminen 2025.

Efter vårterminens slut fattades beslut om att Hubbarpskolan lokaler inte länge kunde nyttjas. Under sommaren har tillfälliga lösningar för lokaler arbetats fram. Beslut om Hubbarpskolans framtid har ännu inte fattats.

Även samhällsbyggnadsförvaltningen arbetar med lokalfrågan genom en ny lokal försörjningsplan för kostverksamheten. Planen ska redovisa nuläge och målbild för hur kostverksamheten inom Tranås kommun ska kunna optimera sin verksamhet och sina lokaler, för att kunna bedriva en resurseffektiv verksamhet. Vidare fortsätter förvaltningen arbetet med att skapa en resurseffektiv organisation med ordning och reda.

Kommunala bolagen

Tranås Energi AB:s investering i ny ugn i den äldre av bolagets två kraftvärmepannor slutfördes under vintern. Reinvesteringen i ny tur-

bin- och generator i Visskvarns vattenkraftstation har slutförts under mars månad och stationen är nu åter i drift.

AB Tranås bostäders uppförande av LSS-boende nummer två löper enligt plan och färdigställdes i slutet av sommaren. Beslut har tagits att Kungsparkens förskola ska rivas. Av de under året påbörjade projekt som avser verksamhetslokaler finns bland annat Granelundsskolan, Junkaremålsskolan samt Parkgården.

Övrigt

I kommunfullmäktige har beslut tagits att Tranås kommun ska införa en koldioxidbudget. Syftet med en koldioxidbudget är att tydliggöra de utmaningar Tranås kommun står inför när det handlar om att uppnå Parisavtalet. En koldioxidbudget beräknar en årlig utsläppsminskningstakt samt konkretiserar hur mycket ett område som till exempel en kommun behöver minska sina koldioxidutsläpp. En koldioxidbudget beräknas utifrån vilka utsläpp som finns i kommunen i dag och hur mycket utsläppen måste minska.

Kommunstyrelsen tog i januari beslut om att revidera riktlinjer för beslut om försörjningsstöd. Förslaget gör gällande att besluten om utbetalning av försörjningsstöd kan, inom lagens ramar, ske inom en mer begränsad nivå än tidigare. Kostnadmässigt innebär detta en sänkning av bland annat hyreskostnader. Beslutet ger också en symbolisk tydlighet om vilken riktning som förvaltningen och dess verksamheter ska gå.

I juni antog kommunfullmäktige en ny översiktsplan. Den är nu helt digital och tar höjd för ett flertal strategiska frågor kring bostadsbyggande, verksamhetsområden, nya stambanor, grönstruktur m.m.

Tranås kommun kommer att stärka sitt brottsförebyggande arbete genom att samordna det brottsförebyggande arbetet mellan olika parter, kartlägga brottsligheten i kommunen samt agera drivande och möjliggörande för faktiska åtgärder. Målet är att Tranås ska vara en trygg kommun att bo och vistas i.

Styrning och uppföljning av den kommunala verksamheten

Ledning och styrning

Tranås kommuns ledningsmodell är ett kommunövergripande ramverk för ledning och styrning, som gäller såväl förtroendevalda som medarbetare. Vår gemensamma utgångspunkt är att leverera bästa möjliga kvalitet till kunden, i förhållande till tillgängliga resurser och uppsatta mål.

Syftet med ledningsmodellen är att säkerställa att verksamheterna styrs utifrån lagar och andra krav, den politiska inriktningen, att vi uppfyller fastställda mål och att skattemedel används på bästa tänkbara sätt. Ledningsmodellen i sig är neutral och fungerar över tid, oavsett den politiska majoriteten.

Kommunens utveckling ska bygga på god insyn och hög delaktighet i såväl beslutsprocess som genomförande. Alla relationer – såväl mellan politik och verksamhet, såväl som mellan medarbetare och kund – ska präglas av dialog och samverkan.

Genom tydliga processer och roller, med utgångspunkt i ledstjärnan, skapar vi en stabil verksamhet med kunden i centrum. En stabil organisation som arbetar systematiskt med utveckling kan enklare och snabbare anpassa sig efter omvärldsförändringar och nya krav. När vi gör rätt saker på rätt sätt skapar vi bästa möjliga kvalitet till kunden, i förhållande till tillgängliga resurser och mål.

Budgetprocess

Budgetprocessen är en antagen riktlinje med syfte att reglera de delar av ekonomihanteringen som innefattar budgetprocessen och dess uppföljning.

En budgetberedning sammanträder årligen där nämnderna redovisar sina respektive verksamhetsplaner. Dessa innehåller uppdragsbeskrivning och omvärldsanalys med drift- och investeringsramar samt resultat- och finansieringsbudget (räkenskaper). Planen utgör underlag för styrning av verksamheterna.

Med utgångspunkt från respektive nämnds reglemente och uppdrag utarbetar varje nämnd sin utvecklingsstrategi med mål och indikatorer för resultatuppföljning.

I fullmäktigebudgeten fastställs budgetanslag för nämnderna som en budgettram uttryckt i nettokostnader. Fullmäktigebudgeten utgör en rambudget och är bindande vad avser såväl nettoanslag som mål och riktlinjer. Enligt Kommunallagen (2017:725) 11 kap § 10 ska kommunfullmäktige fastställa budget för nästkommande år innan november månads utgång. Hantering av budget för helägda kommunala bolag regleras i ägardirektiv via avkastningskrav. Ägardialog hålls mellan kommunstyrelsen och bolagen under februari/mars varje år. Kommunfullmäktige tar beslut om ägardirektiv i maj.

Uppföljningsprocess och bedömning av mål

Uppföljning liksom helårsprognos för verksamhet och ekonomi avrapporteras till kommunfullmäktige vid fem tillfällen varje verksamhetsår: mars, maj, augusti (delårsrapport), oktober och december (årsbokslut). Vid dessa avrapporteringstillfällen ingår även Stadshuskoncernen.

Verksamheten ska ta fram prioriterade utvecklingsområden med tillhörande mål och mått utifrån grunduppdraget och mål på nivån över sin egen verksamhet. Målen i budgeten följs upp och bedöms i kommunens delårsrapport och årsredovisning. Uppföljning och bedömning av mål sker genom de aktiviteter, projekt och indikatorer som berör respektive mål utifrån vad nämnder och bolag har angett i sin verksamhetsplanering.

Intern kontroll

Det främsta syftet med intern kontroll av verksamheter är att uppnå effektivitet, stöd och säkerhet i kommunorganisationen i frågor som rör verksamhet, ekonomi och tillämpning av lagar och föreskrifter. Intern kontroll ska

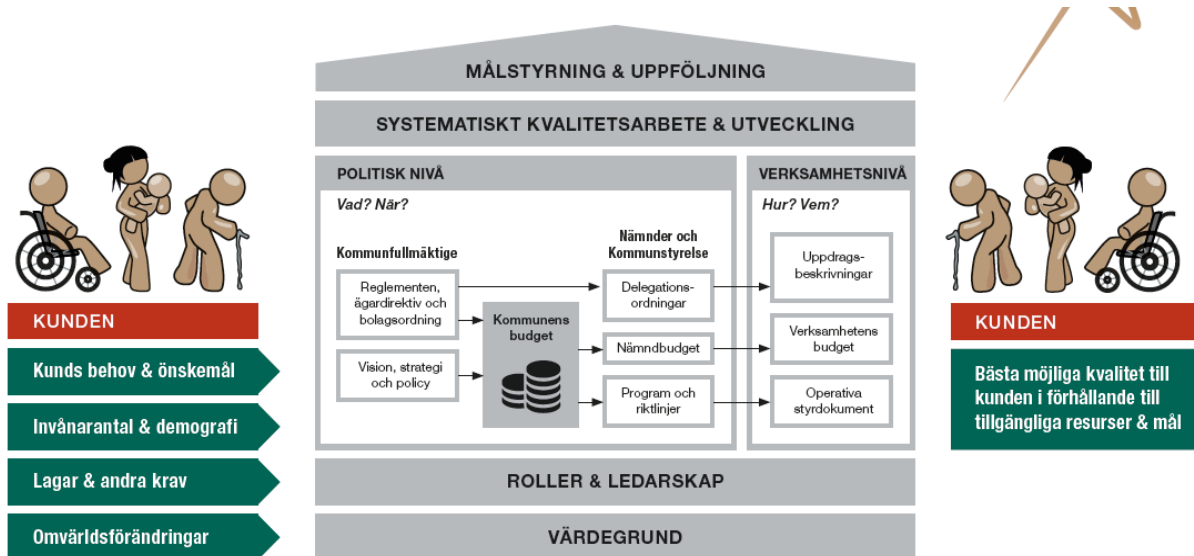
också säkerställa att arbetet sker enligt Tranås kommuns värdegrund, ledningsmodell, utvecklingsstrategi samt att lagstiftning efterföljs inom verksamheterna. Genom att identifiera kontrollpunkter i det dagliga arbetet kan dessa följas upp och granskas för att så långt som möjligt säkerställa kvalitet i verksamheten.

Enligt kommunallagen är det nämnderna som ska se till att den interna kontrollen är tillräcklig samt att verksamheterna bedrivs på ett i övrigt tillfredställande sätt. Revisionen arbetar på uppdrag av kommunfullmäktige och granskar kommunens verksamheter löpande för att kontrollera att verksamheten arbetar i enlighet med kommunfullmäktiges mål och gällande

föreskrifter. Revisionen ska även utvärdera om det finns tillräcklig intern kontroll.

Uppsiktsplikt

Enligt kommunallagen 6 kap §1 ska kommunstyrelsen leda och samordna förvaltningen av kommunens angelägenheter och ha uppsikt över nämndernas och bolagens verksamhet. Kommunstyrelsen ska uppmärksamt följa de frågor som kan ha inverkan på kommunens ekonomiska ställning samt hos fullmäktige göra de framställningar som behövs. Uppsiktsplikten fullföljs bland annat genom, dialog med nämnderna, ekonomisk information till kommunstyrelsen samt särskilda direktiv.



Mål och inriktning

Varje år i samband med budget fastställer kommunfullmäktige i Tranås kommun de finansiella mål och strategier som ligger till grund för uppföljning och värdering av god ekonomisk hushållning.

Tranås tar initiativet - Kommunvision 2040

Tranås kommun är en handlingskraftig kommun som ska nå minst 25 000 invånare år 2040. Tranås är platsen där handlingskraft går hand i hand med en välkomnande atmosfär och en aktiv livsstil. Det är ett medmänskligt och smart samhälle, som växer på ett hållbart sätt i balans med sina naturtillgångar. Goda kommunikationer suddar ut gränser mellan stad, landsbygd och omvärld och banar väg för attraktiva boendemiljöer nära skog, sjö och öppna landskap. Det är en idealisk livsmiljö, där vi kreativa kommuninvånare med gemensamma krafter utvecklar våra styrkor och formar vår framtid.

Strategi för hållbar utveckling beskriver vilka områden som är särskilt viktiga för Tranås kommuns utveckling de närmaste åren. Prioriteringar för målen och välbefinnande utgår från de ekonomiska, sociala och miljömässiga perspektiven, där alla är lika viktiga för att uppnå hållbar utveckling. Agenda 2030 uttrycker detta med 17 globala mål och dessa har präglat Tranås kommuns strategi denna mandatperiod. Fyra fokusområden prioriteras;

- Innovativ integration
- Utbildningsnivå
- Kommunikationer och infrastruktur
- Företagsklimat

En förutsättning för att uppnå kvalitet är att vi arbetar systematiskt med att dokumentera, analysera och följa upp resultat, i förhållande till de krav och mål vi har att förhålla oss till. Först därefter kan vi ta ställning till och genomföra de åtgärder som utvecklar verksamheten.

För att kunna leverera rätt kvalitet till våra kunder är det viktigt att systematiken - planera, genomföra, följa upp och förbättra – är en naturlig del i allt vi gör.

Styrning för fler 30 till 50-åringar i arbete

Tranås kommun har de senaste dryga 10 åren vuxit med över 1 000 invånare och har nu ca 19 000 invånare. Tillväxtmål, stadsvision, ledstjärna samt diverse satsningar i spåren av dessa har utgjort grunden för den tillväxten. Tranås kommun år 2022 är i en annan situation än den för Tranås kommun år 2008. Då var invånarantalet på väg nedåt och det fanns ett stort behov att vända trenden. Nu är kommunen i ett läge där kommunen har lyckats växa och skapa ett Tranås kommun som vill framåt, som har ett starkt näringsliv, handel, kommunikationer, attraktiva bostadsområden etc. Väldigt mycket är positivt och lovar gott inför framtiden. Tranås kommun har dock en stor utmaning vad gäller socioekonomi och demografi. Strävan mot fler kommuninvånare ska fortsätta i enlighet med kommunvisionen, men kommunen behöver lägga särskild vikt vid att åstadkomma fler 30–50-åringar i arbete. Detta som en följd av att andelen 30–50-åringar är låg och att andelen kommuninvånare i arbete behöver öka.

Inriktning för tillväxt kommer utgöra en viktig del i ett framtida arbete med en strategi för ekonomisk hållbarhet. Dokumentet är en nedbrytning av kommunvisionen tillsammans med kommande strategier för social och ekologisk hållbarhet. Mera kortsiktigt och kopplat till mandatperiod finns Strategi för hållbar utveckling, som beskrivs ovan.

Inriktning för tillväxt harmoniserar med strategi för hållbar utveckling.

Väsentliga personalförhållanden

Tranås Energi AB

En god arbetsmiljö för personalen säkras genom en fastlagd arbetsmiljöpolicy, fastställda arbetsmiljömål och handlingsplaner för dessa. En uppföljning av planerna, inklusive jämställdhetsplanen, sker varje år och resultatet meddelas vid styrelsens sammanträde och vid ”Ledningens Genomgång”.

Genom årliga utbildningsplaner säkerställs personalens kompetensutveckling. Företaget genomför flera årliga aktiviteter av friskvårdande karaktär och har även ett friskvårdsbidrag som personalen har möjlighet att ta del av. Hur medarbetarna upplever sin arbetssituation och sin arbetsmiljö mäts veckovis via ett digitalt verktyg, ”Winningtemp”.

Det råder brist på en del av yrkeskategorierna i branschen varför det är än mer viktigt att aktivt arbeta med att vara en så attraktiv arbetsgivare som möjligt.

Den korta sjukfrånvaron har uppgått till 2,2 % och långtidssjukfrånvaron till 0 %, totalt 2,2%.

AB Tranås bostäder

Hr-arbetet på AB Tranås bostäder styrs av den framtagna verksamhetsplanen och företagets strategi för ledar-, medarbetar- och arbetsmiljöfrågor. Värdegrunden har de senaste åren varit och fortsätter även framåt att vara en viktig grund för bolaget och dess medarbetare och ska genomsyra arbete, beslut och förändringar som genomförs på AB Tranås bostäder.

Bolagets årliga medarbetarundersökning bearbetas löpande genom handlingsplaner och aktiviteter. Områden som fortsätter vara i fokus med planerade insatser och aktiviteter är utveckling av ledar- och medarbetarskap, kompetensförsörjningsplanering samt området social och organisatorisk arbetsmiljö. Uppföljning av resultatet från årets undersökning visar att det är fortsatt viktiga punkter att arbeta vidare med efter extra ansträngningar och utmaningar såväl i covid-19-pandemin som i tiden efter den.

Arbetet har även fortsatt med grupputvecklingsinsatser med syftet att utveckla såväl enskilda grupper som verksamheten i stort. Målet är en mer effektiv och samverkande verksamhet som bidrar till utvecklingen inom de strategiska fokusområdena. Genom det systematiska arbetsmiljöarbetet säkerställs en god psykosocial såväl som fysisk arbetsmiljö.

Sjukfrånvaron uppgår till 4,19% varav 0,0% avser långtidsfrånvaro.

Under det senaste året har ett flertal rekryteringar skett och det kommer att ske fler i den närmaste framtiden i samband med såväl längre ledigheter som pensionsavgångar. Bra rekryteringar och introduktioner för nya medarbetare har resulterat i positiv påverkan på verksamheten i stort och personalgruppen som helhet, vilket gör detta till en viktig process även framåt.

AB Tranås bostäders stora utmaning framöver är att bibehålla medarbetarnas höga motivation i sitt arbete och kontinuerligt arbeta med att förbättra arbetssituationen. Detta för att säkerställa att medarbetarna fortsätter att vara nöjda med AB Tranås bostäder som arbetsgivare.

Tranås kommun

Tranås kommun är en personalintensiv arbetsplats där medarbetarna är arbetsgivarens största tillgång. För att kunna ge god service och utveckling till Tranås kommuninvånare, ställer det stora krav på medarbetarnas kompetens och goda hälsa. Det är därför viktigt att fortsätta arbetet med kompetensutveckling och en god arbetsmiljö för att verksamheten ska kunna utvecklas och möta de krav som ställs på förändring, utveckling och specialisering.

Utmaningen med kompetensförsörjningen förväntas fortsätta. Ökat personalbehov ses som en av kommunernas stora utmaningar framöver, vilket också ökar konkurrensen om

personal till välfärdstjänster. Om kommunerna inte lyckas rekrytera ses konsekvenser såsom kompetensbrist och högre lönekostnader. Vi vet att tillgången på personal inte förväntas öka i samma utsträckning som behovet av kommunal service. Det ställer stora krav på att arbetsgivaren fortsätter att arbeta med kompetensutveckling och arbetsmiljöarbete för att kunna fortsätta att utveckla verksamheterna och möta de krav som ställs på förändring, utveckling och specialisering. Samtidigt som arbetet för att Tranås kommun ska vara en attraktiv arbetsgivare blir viktigare än någonsin för att den tillgängliga arbetskraft som finns på arbetsmarknaden ska välja att söka sig till Tranås kommun och de som redan arbetar i kommunen ska trivas och vilja stanna kvar.

Nästan samtliga förvaltningar i kommunorganisationen ser kompetensförsörjningsutmaningar inom enstaka eller flera befattningar i dagsläget. Det finns också en oro att det inte kommer bli lättare framöver.

Inom vissa områden konkurrerar kommunen med den privata arbetsmarknaden vilket är en utmaning. Exempelvis gör en het arbetsmarknad att konsulter och företag i vissa branscher kan ge bättre villkor.

För att arbeta med medarbetares välbefinnande arbetar många förvaltningar inom kommunen med hälsosamtal för att kunna följa upp hur medarbetare och arbetsgrupperna mår. Uppföljning sker även i dialog mellan chef och medarbetare under medarbetar- och lönesamtal som hålls med samtliga medarbetare inom kommunorganisationen. I dessa samtal diskuteras även medarbetarens prestation i relation till uppdragsbeskrivningen. De flesta förvaltningar har uppdragsbeskrivningar på alla medarbetare vilket är viktigt för att skapa en tydlighet för medarbetarna men även för chefen. Arbetsmiljön är också en del som diskuteras på arbetsplatsträffar tillsammans med arbetsgruppen.

Chefer i kommunens verksamheter

En viktig faktor för samtliga chefer i Tranås kommun är att man förstår och kan hantera sitt uppdrag. Tranås kommuns chefer har fyra huvudområden i sitt chefskap som består av; personal, verksamhet, ekonomi och omvärldsanalys. Dessa fyra områden är alla centrala i chefsuppdraget, men arbetar man som chef med personalen i fokus, får det positiva effekter på hur verksamheten och ekonomin utvecklas. En engagerad och uppmärksam chef, skapar ofta en gemenskap och samhörighet med arbetslaget vilket bidrar till en god arbetsmiljö. Att som chef ständigt arbeta med arbetsmiljön, utgör i sin tur ett verktyg för att framgångsrikt utveckla och forma arbetslag och verksamhet samt att få en stabil ekonomi.

Första halvan av 2022 har likt föregående år varit ett år som har ställt ledarskap och medarbetarskap på prov utifrån att vi nu har kommit tillbaka efter nästan två år av pandemi. Nya kollegor har rekryterats under pandemin och många grupper har inte träffats i sin helhet under dessa år. Nu ställs ledarskapet på prov igen för att hitta nya arbetssätt genom att dra nytta av det vi har lärt oss under pandemin och samtidigt integrera det med våra tidigare erfarenheter.

Organisationen har nu en annan beredskap att snabbt kunna ställa om till distansarbete och digitala möten om så skulle behövas, inom de områden där det är möjligt.

Tranås kommun ingår i ett regionalt samverkansforum tillsammans med kommuner och regioner i Östergötland, Framtida chef i Östergötland (FCÖ), vars syfte är att stärka försörjningen av framtida chefer och ledare. I början av 2022 startade tre medarbetare i programmet som kommer pågå under hela året. Programmets mål är att rusta chefstalanger för framtida chefsuppdrag, genom att ge deltagarna kunskaper och färdigheter för chefsrollen.

Personalstatistik

Sjukfrånvaro	2022 aug	2021 aug
Total sjukfrånvaro i % av de anställdas sammanlagda ordinarie arbetstid	6,72%	6,54%
Andel av sjukfrånvaro som avser frånvaro under en sammanhängande tid av 60 dagar eller mer	2,61%	2,68%
Sjukfrånvaro för kvinnor	7,2%	7,51%
Sjukfrånvaro för män	5,17%	3,35%
Sjukfrånvaro 29 år eller yngre	8,13%	6,26%
Sjukfrånvaro 30-49 år	6,43%	6,93%
Sjukfrånvaro 50 år eller äldre	6,59%	6,26%

Antal tillsvidareanställda per förvaltning	2022 aug	2021 aug
Kommunledningsförvaltning	68	65
Hr- och arbetsmarknadsförvaltning	79	89
Samhällsbyggnadsförvaltning	116	115
Bygg- och miljöförvaltning	14	14
Kultur- och fritidsförvaltning	36	36
Barn- och utbildningsförvaltning	651	667
Socialförvaltningen	651	626
Antal anställda Tranås kommun	1615	1612

Analys – antal tillsvidareanställda

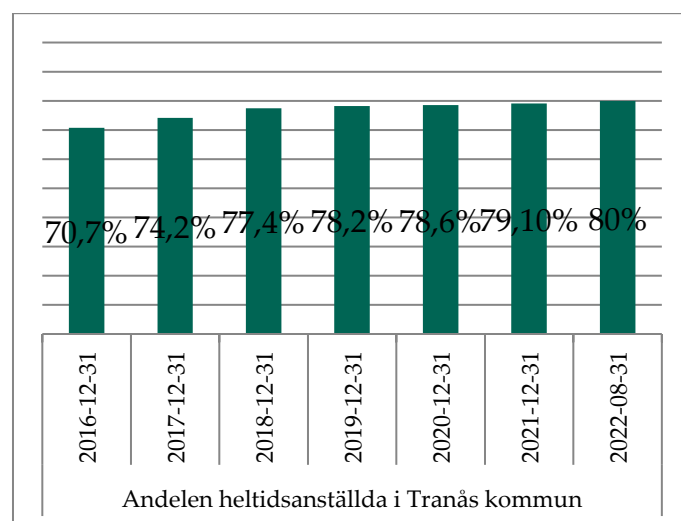
Antal medarbetare på totalen är marginellt fler än vid samma tidpunkt föregående år. De förändringar som har skett är att bemanningscentralen, med ca 10 personer, har flyttat från Hr- och arbetsmarknadsförvaltningen till socialförvaltningen. Förutom det har barn- och utbildningsförvaltningen minskat något i antal medarbetare medan socialförvaltningen har ökat. Dessa två förvaltningar har för tillfället lika många medarbetare.

Andelen heltidstjänster	2022 aug	Förändring	2021 dec
Kvinnor	76,7%	0,9%	75,8%
Män	91,9%	0%	91,9%

Genom vakansprovning säkerställs att nyrekrytering enbart sker i nödvändigaste fall och att kompetensväxling sker i de fall inriktningen på tjänsten behöver ändas. I Tranås kommun finns en övergripande kompetensförsörjningsplan som har eller kommer att brytas

ner av respektive förvaltning. Det kommer också ge en samlad bild av de kompetenser som respektive förvaltning kommer att ha behov av framöver.

Sysselsättningsgrad	2022 aug	Förändring	2021 dec
Kommunledningsförvaltningen	92,6	-1%	93,6%
Hr- och arbetsmarknadsförvaltningen	97,4%	20,3%	77,1%
Samhällsbyggnadsförvaltningen	93,1%	1%	92,1%
Bygg- och miljöförvaltningen	92,8%	0%	92,8%
Kultur- och fritidsförvaltningen	94,4%	-0,3%	94,7%
Barn- och utbildningsförvaltningen	90,6%	0,6%	90,0%
Socialförvaltningen	62,5%	-0,7%	63,2%
Tranås kommun totalt	80,0%	0,9%	79,1%



Analys – sysselsättningsgrad

Andelen heltidsanställda har från föregående år ökat med totalt 0,9 % inom kommunen.

Hr- och arbetsmarknadsförvaltningens ökning med 20% av heltidsanställningar, beror till största delen av att bemanningscentralen har flyttat till Socialförvaltningen.

Tranås kommun arbetar för att heltid ska vara norm på sysselsättningsgraden vid nyanställning, samt sträva efter att redan anställda medarbetare i högre utsträckning ska arbeta på en högre sysselsättningsgrad under förutsättning att det finns ett behov i verksamheten

och att ekonomin tillåter det. Detta är en viktig del i arbetet med kompetensförsörjningen i Tranås kommun. Kompetensförsörjningen kommer vara en av våra största utmaningar framöver och då behöver Tranås kommun som arbetsgivare sträva efter att fler arbetar heltid.

Jämställdhet och mångfald

Kommunfullmäktige har under våren antagit ett nytt program för mångfald med tillhörande rutin om nytt arbetssätt för aktiva åtgärder.

I Tranås kommun är det övervägande andel män som arbetar heltid. Det senaste halvåret har det skett en ökning med 0,9% av kvinnor som arbetar heltid. Bland männen är siffran oförändrad.

Tranås kommun arbetar efter att tjänster i så stor utsträckning som möjligt ska annonseras på heltid, samt att medarbetare som önskar att öka sin sysselsättningsgrad bör erbjudas detta inom en period på sex månader.

Arbetsmiljö

En fysisk grundutbildning i arbetsmiljö, för nya chefer och skyddsombud, har genomförts som planerat. Även chefer som inte har gått utbildningen på några år erbjuds att delta i mån om plats och utbildningen har varit fullbokad. Det systematiska arbetsmiljöarbetet har fortsatt med fokus på handlingsplaner utifrån 2021-års medarbetarenkät. Programmet för mångfald som antagits av kommunfullmäktige kommer att införlivas i det systematiska arbetsmiljöarbetet. En medarbetarenkät tillika skyddsrondd gällande social och organisatorisk arbetsmiljö har precis skickats ut till kommunens chef och ska presenteras och arbetas under hösten.

Tranås kommun har drygt 120 hälsoinspiratörer som är en viktig del i det förebyggande arbetsmiljöarbetet och de är även en del i att stärka det interna arbetsgivarvarumärket. Under våren har en fysisk utbildning med nya hälsoinspiratörer kunnat genomföras, något som har legat på is under pandemin. Dessutom har två fysiska nätverksträffar för existerande hälsoinspiratörer genomförts. Syftet är att träffas och utbyta erfarenheter, delge information, ny kunskap och inspiration.

Medarbetare

Som nämnt tidigare är medarbetarna den största tillgången i vår organisation. Vi behöver aktivt fortsätta vårt arbete för att vara en attraktiv arbetsgivare. En del i detta arbete är att främja friskvård. I Tranås kommun har medarbetarna möjlighet till ett individuellt friskvårdsbidrag på 1 200 kronor samt ett kollektivt bidrag på 400 kronor per medarbetare. Under första halvåret av detta år har 414 medarbetare hittills nyttjat sitt individuella friskvårdsbidrag.

Alla anställda erbjuds även tio fria bad per år i kommunens simhall. Det är 55 medarbetare som har nyttjat förmånen hittills. Utöver detta har kommunen fler förmåner och det pågår ett kontinuerligt arbete för att arbetar fram nya, vilket är viktigt utifrån att vara en attraktiv arbetsgivare.

Tranås kommun har en motionsklubb, Kommunens må bra klubb (KMK), med egen styrelse bestående av medarbetare i Tranås kommun. KMK erbjuder olika aktiviteter för medlemmarna, med fokus på friskvård och hälsa.

God ekonomisk hushållning och ekonomisk ställning

En kommun ska ha en god ekonomisk hushållning i sina verksamheter, vilket även ska präglade hela kommunkoncernen. Det är kommunfullmäktige som beslutar om riktlinjer och mål för god ekonomisk hushållning.

Delårsresultat

Tranås kommun redovisar efter åtta månader ett överskott på 75,3 mkr (70,6 mkr), vilket är 4,7 mkr bättre än samma tidpunkt förra året. Det budgeterade delårsresultatet uppgår till 21,6 mkr. Generellt sätt är delårsresultaten höga jämfört med årsresultaten. Några bidragande orsaker är att lönekostnaderna är ojämnt fördelade över året, sommarmånaderna medför ofta lägre kostnader för verksamheterna medan kostnaderna för anskaffade varor och tjänster tenderar att öka i slutet av året.

Prognosresultat för helår 2022

Helårsprognosen visar ett resultat på 34 mkr, vilket är en positiv avvikelse på 1,5 mkr jämfört med det budgeterade helårsresultatet på 32,5 mkr.

Den totala prognosen för nämnderna är 7,5 mkr i positiv avvikelse jämfört med budget. Det enda underskottet visar HR- och arbetsmarknadsförvaltningen, som är en del av kommunstyrelsen, med en negativ avvikelse på -2,5 mkr. Underskottet för kommunstyrelsen som nämnd är -1,2 mkr. Störst överskott prognosticerar barn- och utbildningsnämnden 5,5 mkr. Övriga nämnder prognosticerar överskott på sammanlagt 3,2 mkr.

För HR- och arbetsmarknadsförvaltningen är ökade kostnader, jämfört med budget, för försörjningsstöd främsta faktorn till det prognosticerade underskottet. Förvaltningen arbetar hårt med effektivisering av verksamheterna och har budget i balans som mål men ser nu att det inte går att uppnå. Kommunstyrelsen får återkoppling löpande vad gäller prognosutvecklingen inom HR- och arbetsmarknadsförvaltningen men även från barn- och utbildningsförvaltningen.

Barn- och utbildningsförvaltningens prognos med 5,5 mkr i överskott är kopplade till de extra medel som staten tillskjutit i form av ersättning för sjuklönekostnader samt skolmiljarden, vilka inte ingick i budget.

Finansverksamheten lämnar en helårsprognos som är -6 mkr sämre än budgeterat. Avvikelsen består flera orsaker men de största är mer skatteintäkter än budgeterat, lägre pensionskostnader, orealiserad förlust på fonder samt extraordinär kostnad för förstudier till investeringsprojekt som inte blivit av där beställaren sannolikt ska bekosta projekteringskostnader (mer information under driftsredovisning). Prognosen för årets exploateringsprojekt är att de ska gå plus minus noll. Eventuellt kan prognosen bli bättre om några planerade projekt inte hinner komma igång under 2022. Under 2022 kommer Tranås Stadshus-koncernen dela ut 14 mkr till ägaren Tranås kommun vilket är 4 mkr mer än tidigare år. Utdelningen är beslutad enligt de kommunala bolagens ägardirektiv.

Utvärdering av god ekonomisk hushållning

Kommunens mål för god ekonomisk hushållning beslutas årligen av kommunfullmäktige i samband med budgetprocessen. Målen är uppdelade på finansiella mål och verksamhetsmål. Verksamhetsmålen grundar sig i kommunens utvecklingsstrategi, framtagna av kommunfullmäktige, där varje fokusområde har verksamhetsmål kopplat till sig.

 Målet är uppfyllt

 Målet uppfylls delvis

 Målet uppfylls inte

Finansiella mål

Kommunen har tre finansiella mål, vilka är kopplade till årets resultat, soliditet och budgetefterlevnad.

	Fokusmål 1 Årets resultat ska under en treårsperiod uppgå till minst 2 % av skatteintäkter och generella bidrag		
	Prognos 2022-12-31	2021-12-31	2020-12-31
Årets resultat (mkr)	34,0	45,4	44,8
Resultat i % av skatteintäkter och bidrag	2,6 %	3,6 %	3,8%
Genomsnitt 3-årsperiod	3,33 %	1,53 %	0,07 %
Slutsats	Målet är uppfyllt.		

I praxis finns en tumregel om att ett överskott på två procent av skatteintäkterna och generella bidrag är tillräckligt för att behålla förmågan att leverera service till sina medlemmar (Donatella, Petersson och Brorström, 2007). Tankegången som från början låg till grund för det så kallade två-procentsmålet var att sektorn med ett tvåprocentigt överskott skulle kunna finansiera samtliga investeringar med skatteintäkter och generella bidrag, utan att öka skuldsättningsgraden. Denna regel tillämpas i många enskilda kommuner. Givet olika nivåer på soliditet och investeringar bör två-procentsmålet inte vara relevant i alla kommuner, utan beroende av lokala förutsättningar. Därmed kan det finnas anledning att antingen ha ett högre eller lägre resultatmål än så. Helårspronosens utfall på vinst med 34 mkr ger 2,6 % i resultat av skatteintäkter och bidrag, vilket innebär att kommunen klarar praxis. Även fokusmålet om ett resultat på minst 2 % i genomsnitt på tre år klarar kommunen, då utfallet för åren 2020-2022 i genomsnitt blir 3,33 %.

	Fokusmål 2 Kommunens soliditet inklusive pensionsskuld som ansvarsförbindelse ska uppgå till minst 20 %		
	2022-08-31	2021-12-31	2020-12-31
Soliditet inkl. ansvarsförbindelse pensioner (%)	39,3 %	33,5%	30,7%
Slutsats	Målet är uppfyllt.		

Soliditet är ett mått på kommunens långsiktiga finansiella handlingsutrymme. Måttet visar hur stor del av kommunens tillgångar som har finansierats med egna medel. Tranås kommun har de senaste två åren redovisat positiva resultat vilket stärkt soliditeten. Kommunens soliditet inklusive pensions-skuld som ansvarsförbindelse uppgår per 2022-08-31 till 39,3 % (2021-08-31 35,5 %).

Soliditeten enligt den så kallade blandmodellen uppgår till 72,9 % (2021-08-31 72,4%).

	Fokusmål 3 Vid konflikt mellan verksamhetsmål och ekonomiska resurser gäller det att hålla tilldelad budgetram		
	Prognos 2022-12-31	2021-12-31	2020-12-31
Andel nämnder som håller tilldelad budgetram	6 av 7 (85,7 %)	6 av 7 (85,7 %)	5 av 7 (71,4 %)
Slutsats	Målet är inte uppfyllt då kommunstyrelsen prognosticerar underskott.		

Ekonomi betyder att hushålla med begränsade resurser. Kommuner ska enligt kommunallagen hushålla med sina resurser och sträva efter att få ut så mycket värde som möjligt av varje satsad krona. Det innebär att tillgång till ekonomiska och andra resurser sätter gräns för måluppfyllelsen och verksamhetens inriktning och omfattning, vilket är innebörden av tredje fokusmålet.

Skatte- och nettokostnadsutveckling

En förutsättning för god ekonomi är balans mellan intäkter och kostnader. Tranås kommuns skatteintäkter samt intäkter från generella statsbidrag och kommunala utjämningsystemet är prognosticerade att öka med 49,7 mkr jämfört med 2022, vilket är en ökning med 3,9 %.

De ökade skatteintäkterna för 2022 kommer dels av positiva skatteavräkningar för åren 2021 och 2022. I SKR:s senaste prognos gav skatteavräkningarna en positiv avvikelse på 26 mkr.

Under 2022 beräknas kommunens nettokostnader öka med 29,2 mkr, vilket motsvarar en ökning på 2,4 %. I prognosen ökar skatteintäkterna mer än nettokostnaderna vilket är en positiv utveckling. Dock är inte posten extraordinär kostnad, 23 mkr, inkluderad i nettokostnaderna då den ligger utanför förvaltningarnas ordinarie verksamheter och är en engångspost. Om posten inkluderas blir ökningen 4,2 %.

Skatte- och nettokostnadsutveckling	Prognos 2022	2021	2020
Skatteintäkter och utjämning, mkr	1 313,1	1 263,4	1 206,1
Ökning skatteintäkter och utjämning jämfört med föregående år	3,9%	4,7%	3,2%
Verksamhetens nettokostnad inkl finansnetto, mkr	-1 256,1	-1 226,9	-1 170,6
Ökning (+)/minskning (-) i % jämfört med föregående år	+2,4%	+4,8%	-3,4%

Självfinansieringsgrad av investeringar

Tranås kommun har som mål att kommunens investeringar ska vara självfinansierade, det vill säga finansierade av årets avskrivningar, avsättningar och årets resultat. Kommunen har en demografisk utveckling som kräver alltmer välfärdstjänster samt åldriga verksamhetslokaler som leder till att investeringsbehovet har ökat. Helårsprognosen för investeringar 2022 uppgår till 95 mkr (88,7 mkr). Investeringsbudgeten är 101,3 mkr. Investeringsutrymmet med en helårsprognos på 34 mkr uppgår till 81 mkr. Det innebär att kommunen inte kommer att kunna självfinansiera alla årets investeringar. Hittills under 2022 har likviditeten varit god vilket innebär att investeringarna under 2022 inte behöver finansieras via upplåning.



Kommunkoncernens totala investeringsbudget för år 2022 är 270,3 mkr, och enligt senaste prognos kommer 265 mkr av dem av nyttjas. AB Tranås bostäder prognosticerat att nyttja mer än sin budgetram, Tranås kommun lägre än budgetramen och Tranås Energis prognos är i enighet med budget.

Prioriteringar är en nödvändighet för att klara av de investeringar som krävs för framtiden. Ett omfattande arbete med investeringsprövning är en nödvändighet för hela kommunkoncernen med tanke på lånesituationen samt den prisutveckling vi nu ser. Kommunens lokalgrupp arbetar tillsammans med Tranås bostäder för en god lokalplanering kommande år. Trots byggnation av två nya LSS-boenden de senaste åren samt fullmäktiges beslut om kommande nybyggnation av två grundskolor är underhåll- och renoveringsbehovet av kommunens verksamhetslokaler fortsatt stort.

Verksamhetsmål


I kommunfullmäktiges utvecklingsstrategi för 2020-2023 har fyra fokusområden valts ut för kommunen; Innovativ integration, Utbildningsnivå, Företagsklimat och Infrastruktur. Till varje fokusområde finns uppsatta mål. Genom att fokusera på fyra områden vill kommunen få positiva effekter såsom ökad tillväxt, trivsel, kreativitet och förbättrad folkhälsa, vilket i slutändan leder till ökade skatteintäkter och på längre sikt till mer resurser till välfärdstjänster.



Tranås kommun tog ett samlat grepp kring fokusmålen innovativ integration och utbildningsnivå. För att uppnå positiva resultat sker förvaltningsövergripande samverkan men även med Regionen och Länsstyrelsen Jönköpings län. I Tranås kommun bedrivs ett flertal integrationsprojekt som satsar på samhällsinformation, ökad trivsel i utsatta områden samt för att minska det digitala utanförskapet för de som inte har svenska som modersmål. Detta sker i samverkan med flera förvaltningar i kommunen, civilsamhället och det privata näringslivet. Positivt för arbetet med fokusmålen är HR- och arbetsmarknadsförvaltningen som har ett övergripande ansvar för dessa frågor. I förvaltning finns en utbildningskoordinator med det huvudsakliga målet att öka individer som går till reguljära studier. Även om fokusgrupperna är pausade så har arbetet bidragit till nya idéer att arbeta vidare med.

	Målet är uppfyllt		Målet uppfylls delvis eller kan ej utvärderas		Målet uppfylls inte
---	-------------------	---	---	--	---------------------

1. Innovativ integration

Segregationen i Sverige ökar och antalet områden med socioekonomiska utmaningar blir fler, vilket även är en verklighet i Tranås kommun. Genom minskad boende- och skolsegregation samt ökad sysselsättning kan trenden vändas. Med ett öppet och inkluderande förhållningssätt, där språket är nyckeln till framgång, arbetar kommunen för att förhindra utanförskap.

 Fokusmål 1	Öka antalet godkända resultat i skolan		
	Utfall 2022-08-31	Utfall 2021-12-31	Utfall 2020-12-31
Gymnasieelever med examen inom 4 år	%	69,5 %	70,2 %
Elever åk 9 behörighet till yrkesprogram	83,3%	80,3%	83,3%
Elever åk 9 behörighet till ekonomi- och samhällsvetarprogram	79,3 %	78%	81 %
Slutsats	Målet uppfylls delvis. På grund av pandemin, med distansundervisning som följd, försämrades resultaten under 2021 då elever inte kunde få samma stöd och stimulans som vid undervisning på plats i skolan. En återhämtning har dock skett under 2022 och när det gäller behörighet till yrkesprogram är utfallet tillbaka på samma nivå som före pandemin. Behörigheten till ekonomi- och samhällsvetarprogrammen är förbättrad från 2021 men fortfarande lägre än 2020. Statistik för elever med gymnasieexamen inom 4 år finns inte tillgänglig för 2022.		

 Fokusmål 2	Ökad sysselsättning bland utrikes födda		
	Utfall 2022-08-31	Utfall 2021-12-31	Utfall 2020-12-31
Arbetslösheten bland utrikes födda	21,5 %	25 %	32,4 %
Slutsats	Målet uppfylls delvis Tranås kommun har sedan föregående år en minskning med -5,7% för denna målgrupp. Källa: Arbetsförmedlingen 2022-07		
 Fokusmål 3	Arbetslösheten minskar till under genomsnittet i länet (%)		
	Utfall 2022-08-31	Utfall 2021-12-31	Utfall 2020-12-31
Arbetslösheten i Tranås kommun	6,5 %	7,8 %	10,5 %
Slutsats	Målet uppfylls delvis. Kommun: Förändring mot 2021-07 -2,0% Län: Inskrivna arbetslösa 2022-07-31 5,3%		

2. Utbildningsnivå

Sveriges befolkning får generellt en allt högre utbildningsnivå, dock ser vi att Tranås kommun ligger efter. En tillväxtfaktor för Tranås kommun är att öka utbildningsnivån i syfte att säkerställa kompetensförsörjning och innovationskraft för såväl näringslivet som offentlig sektor.

Fokusmål 1	Fler ungdomar väljer högre utbildning		
	Utfall 2022-08-31	Utfall 2021-12-31	Utfall 2020-12-31
Invånare 25-64 år med eftergymnasial utbildning	32,2%	31 %	31 %
Slutsats	En liten positiv ökning.		

Fokusmål 2	Fler människor stannar kvar eller återvänder för att bo eller arbeta i kommunen		
	Utfall 2022-08-31	Utfall 2021-12-31	Utfall 2020-12-31
Personer som flyttat till Tranås kommun	468 personer	966 personer	871 personer
Personer som flyttat från Tranås kommun	423 personer	1001 personer	969 personer
Slutsats	Siffrorna avser första halvåret 2022 och innebär ett positivt flyttnetto med 45 personer, huvudsakligen i åldersgruppen 25-39.		

3. Företagsklimat

Ett bra företagsklimat är viktigt för att skapa tillväxt och arbetstillfällen i Tranås kommun. Ett attraktivt näringsliv ger nyetablering av företag, arbetskraftsinflyttning samt ökad sysselsättning.

Fokusmål 1	Kommunens ranking av företagsklimat ska öka till topp 20 i Sverige		
	Utfall 2022-08-31	Utfall 2021-12-31	Utfall 2020-12-31
Ranking i Svenskt Näringslivs enkät-undersökning Företagsklimat	Plats	Plats 16	Plats 22
Slutsats	Målet kan inte utvärderas än. Årets ranking kommer i slutet september – goda förhoppningar finns om bra placering.		

Fokusmål 2	Byggklar mark för industriverksamhet ska finnas i kommunen		
	Utfall 2022-08-31	Utfall 2021-12-31	Utfall 2020-12-31
Kvm byggklar tomtmark	40 000 kvm	45 000 kvm	45 000 kvm
Slutsats	Beredning av mark pågår och målet att uppnå 100 000 kvm grovterrasserad industrimark uppnås under 2022. Efterhand som industrimark försäljs finns beredskap för att utöka försäljningsbar industrimark och bibehålla målsättningen.		

4. Infrastruktur

De senaste årtiondena har det blivit allt vanligare att arbeta i en annan kommun än sin boendekommun, där även närhet till storstadsregioner har stor betydelse. För tillväxt i Tranås kommun är det viktigt att ingå i en större arbetsmarknadsregion där infrastruktur och kommunikationer har en avgörande roll. Genom bättre infrastruktur kan fler kommuninvånare bo i Tranås kommun men på ett enkelt sätt pendla till arbete i närliggande kommun eller större stad.

Fokusmål 1	Utökad turtäthet med tåg och buss Utfall 2022-08-31
Turtäthet	
Slutsats	Det pågår för närvarande olika aktiviteter kring att bibehålla och utveckla den länsöverskridande trafiken som bland annat resulterat i ett positivt beslut för Tranås del vad gäller Östgötapendelns fortsatta trafikering. Pandemin har i hög grad påverkat under lång tid, men under våren och sommaren har resandet återigen ökat.

Fokusmål 2	Högre standard på vägnätet till och från Tranås Utfall 2022-08-31
Standard vägnät	
Slutsats	Nya nationell och regional infrastrukturplan antogs i april 2022. Inga särskilt utpekade objekt ligger inom Tranås kommun för kommande period, däremot finns möjlighet att söka medel ur den gemensamma potten. Tranås kommun har i remissvar pekat ut prioriterade objekt som berör- eller ligger inom kommunen. Infrastrukturprojekt av den här typen har ofta en mycket lång planeringshorisont.

Fokusmål 3	Utbyggnad av gång-och cykelbanor i kommunen Utfall 2022-08-31
Aktivitet under året	Fram till 2022-08-31 har följande nya kommunala gång-och cykelbanor byggts: <ul style="list-style-type: none"> • Beckhemsvägen etapp 2 360 m • Hjälmarydsvägen mellan Wigéns och Toståsvägen 850 m • Tunnbindaregatan 120 m • Snövädersgatan 120 m <p>Under hösten 2022 kommer även följande kommunala gång-och cykelbanor att byggas:</p> <ul style="list-style-type: none"> • Torsgatan mellan Sveagatan-Vasagatan 110 m
Slutsats	Målet är uppfyllt. Kommunala GC-vägar Tranås kommun har 2021-12-31 69 649 m kommunala GC-vägar och 2022-08-31 har Tranås kommun 71 100 m GC-vägar. Det kommunala GC-vägnätet har till 220831 byggts ut med 1 450m samt att ytterligare 110 m kommer byggas innan 221231. Statliga GC-vägar I Tranås kommun fanns 2021-12-31 828 m statlig GC-väg och 2022-0831 har Tranås kommun 828 m statlig GC-väg. Detta innebär att inga statliga GC-vägar har byggts eller planeras att byggas i Tranås kommun 2022.

Slutsats god ekonomisk hushållning

För att uppnå god ekonomisk hushållning i Tranås kommun krävs, enligt kommunens riktlinje, att:

- Samtliga finansiella mål har uppnåtts under räkenskapsåret.
- Verksamhetsmålen har utvecklats i en positiv riktning i förhållande till startvärdet.

Då varken alla finansiella mål eller verksamhetsmål är uppfyllda kan det konstateras att Tranås kommun inte uppnår god ekonomisk hushållning år 2022.

Kommunkoncernen

I kommunkoncernen ingår, förutom Tranås kommun, Stadshuskoncernen och Östanå Parken AB.

Tranås Stadshus AB äger de båda bolagen Tranås Energi AB och AB Tranås bostäder. AB Tranås bostäder äger, bygger och förvaltar bland annat kommunens verksamhetslokaler och Tranås Energi AB bedriver verksamhet inom elproduktion och elhandel.

Tranås Stadshuskoncern prognosticerar för 2022 ett resultat efter finansnetto på 23,5 mkr jämfört med budget 31,1 mkr. Prognosen indikerar på ett resultatmässigt sämre år för Stadshuskoncernen både mot budget och jämfört med förra året. Höga elpriser har fått en positiv resultatpåverkan för Tranås Energi AB avseende den egna elproduktionen, däremot har turbulens och svängningarna på elmarknaden fått negativt genomslag på elhandelsverksamheten. Bolaget prognosticerar ett resultat efter finansiella poster som är 600 tkr bättre än budget. AB Tranås bostäder prognosticerar ett resultat efter finansiella poster som är 8,8 mkr sämre än budget. Främsta anledningen till det sämre resultatet är rivningen av Kungsparkens förskola som innebär en utrangeringskostnad för bolaget. En annan orsak är merkostnaden för inhyring av evakueringslokal för Hubbarpsskolan.

Avslutande kommentar

Tranås kommun har goda resultat från 2020 och 2021 med sig vilket bidragit till god likviditet och en stärkt soliditet. Kommunens prognosticerade överskott för år 2022 är ett ytterligare steg i rätt riktning, vilket är glädjande. Dock oroar konjunkturutvecklingen med kostnader som ökar mer än skatteintäkterna.

Förutom den stundande lågkonjunkturen ska kommunen även möta den demografiska utveckling som i praktiken betyder att färre ska

försörja fler. De åldersgrupper som är i störst behov av välfärdstjänster ökar. Detta gäller inte enbart Tranås kommun utan är talande för hela kommunsektorn.

De senaste åren har besparings- och effektiviseringsarbete varit i fokus för att nå en budget i balans. Fokus har varit på prognossäkerhet, för att ge politikerna de bästa förutsättningarna att fatta beslut. Arbetet har resulterat i stora förbättringar som även bidrar till bättre arbetsförutsättningar inom arbetsuppgifter och arbetsmiljö, som dessutom medfört positiva effekter på den ekonomiska utvecklingen. För att klara god ekonomisk hushållning även i framtiden, och inte tära på kommande generations resurser, krävs ett resultatmål på minst två procent, helst tre samt ett fortsatt arbete med effektiviseringar och förbättringar.

Arbetslösheten i kommunen har sjunkit kraftigt de senaste 15 månaderna vilket är positivt. Dock ses samma trend i övriga Sverige vilket innebär att fortsatt arbete med att få kommuninvånare i arbete krävs. Kommunens höga kostnader för försörjningsstöd särskiljer fortsatt vår kommun jämfört med andra, trots positiv utveckling. Löpande arbete fortgår på HR- och arbetsmarknadsförvaltningen genom att öka aktiviteten kring arbetsmarknadsåtgärder och därmed kunna ge fler medborgare i Tranås kommun möjligheten till egenförsörjning.

Tranås kommun har kostsamma investeringar framför sig. En stor del av investeringarna avser lokaler för barn- och utbildning, men även inom äldreomsorgen och fritidsområden. Äldre investeringar behöver uppdateras, förverkligande av kommunens stadsvision, samt framtagande av mark för bostäder och företag. För att klara av dessa kostnadsökningar, samt för att uppnå god ekonomisk hushållning, behöver kommunen säkerställa ekonomiskt utrymme i driftsbudgeten.

Balanskravsutredning och resultatutjämningsreserv

En balanskravsutredning ska redovisas i årsredovisningen enligt 11 kap. 10 § Lagen om kommunal bokföring och redovisning. Det finns krav att kommuner ska ha en ekonomi i balans. Vid negativt resultat ska kommunfullmäktige anta en åtgärdsplan för hur det negativa underskottet ska återställas de närmaste tre åren i enlighet med 11 kap. 12 § Kommunlagen. Upplysning ska lämnas om hur tidigare räkenskapsårs negativa balanskravsresultat har reglerats och om det balanskravsresultat som återstår att reglera. Att balanskravet uppfylls är en grundförutsättning för långsiktig stabilitet.

Tranås kommun helårsprognos är ett överskott på 34 mkr för år 2022. Efter justeringar uppgår årets balanskravsresultat till 35,2 mkr och därmed kan avsättning till resultatutjämningsreserv (RUR) göras med 0,9 mkr.

Avstämning balanskrav	Prognos	
	2022	2021
Årets resultat	34,0	45,4
Avgår realisationsvinster	-1,4	-22,6
Avgår realisationsförluster	0,0	36,6
Oreal. vinst/förlust i värdepapper	3,3	0,3
Återför oreal vinst/förl värdepapp	0,2	
Synnerliga skäl att inte återställa	0	0
Reservering RUR	-0,9	-1,2
Balanskravsresultat	35,2	58,5

Resultatutjämningsreserv

I enlighet med kommunfullmäktiges regler för god ekonomisk hushållning finns även beslut om resultatutjämningsreserv, vilket gör det

möjligt för kommunen att reservera delar av ett positivt resultat i en resultatutjämningsreserv. Denna reserv kan sedan användas för att jämna ut intäkter över en konjunkturcykel.

Beräkningen av RUR grundar sig i skatteintäkter och generella bidrag exklusive begravningsavgift (helårsprognos 1 306,7 mkr) med en möjlig avsättning vid överskott på 1 % av skatteintäkter, vilket kräver ett resultat på minst 13,1 mkr. Taket för resultatutjämningsreserven utgör 2 % av skatter och bidrag; 26,2 mkr. Detta innebär att 0,9 mkr kan reserveras år 2022.

Resultatutjämningsreserv, mkr	Prognos 2022
Ingående värde	25,3
Reservering till RUR	0,9
Disponering av RUR	-
Utgående värde	26,2

Återställande av negativt balanskravsresultat

Vid ingången av år 2022 finns inga negativa balanskrav att återställas.

	Prognos 2022
Balanskravsresultat	35,2
IB ack ej återställda negativa resultat	0,0
Summa	35,2
UB ack ej återställda negativa resultat	0,0

Förväntad utveckling

Ekonomi och konjunkturutveckling

Vår osäkra omvärld påverkar konjunkturutvecklingen i högsta grad. Trots hög inflation och kraftiga prisökningar, främst på el, drivmedel och livsmedel, är prognosen att Tranås kommun redovisar överskott 2022.

Det ser mycket tuffare ut för kommande år. Skatteintäkter och generella bidrag ökar men då löner och priser ökar mer innebär de högre skatteintäkterna inte någon reell resursförstärkning. Den samhällsekonomiska utvecklingen kommer kommande år i hög grad präglas av just urholkning av ”köpkraften” som snabbt stigande priser och löner leder till. Konsekvensen blir lågkonjunktur under 2023. Först i slutet av år 2025 beräknas den svenska ekonomin nå normal konjunktur igen.

Kostnaden för avtalspensioner beräknas öka med 40-50 miljarder kronor i kommuner och regioner år 2023, jämfört med 2022. Det är främst inflationsuppgången, men även premiehöjningar i det nya pensionsavtalet och löneökningar under pandemin, som leder till en stor kostnadsökning. Den beräknade kostnadsökningen för Tranås kommun är 36 miljoner kronor.

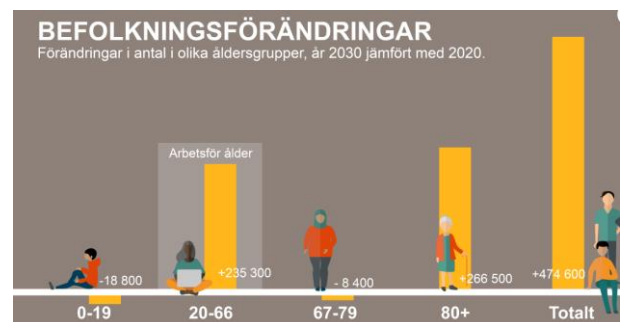
Utan stöd eller bidrag från staten kommer kommunerna totalt redovisa underskott 2023. För att undvika skattehöjningar eller ytterligare besparingar krävs effektiviseringar inom alla verksamheter. Digitalisering kan vara ett hjälpmedel i att bedriva kostnadseffektiva verksamheter.

Utsikterna för arbetsmarknaden i Sverige har ljusnat markant under senaste året med minskad arbetslöshet både i riket och i vår kommun. Antalet personer med ekonomiskt bistånd i kommunen har också minskat vilket innebär att kostnaderna stabiliserats men fortsatt arbete krävs. Kraftiga prisökningar och högre räntenivåer leder till att hushållens och företagets konsumtion minskar, vilket kan få

ökad arbetslöshet och ökade kostnader för ekonomiskt bistånd som följd effekt.

Demografi

Befolkningssammansättningen i Sverige håller på att förändras. De stora förändringarna, jämfört med tidigare prognoser, är att gruppen barn och unga förväntas minska och att befolkningen i arbetsför ålder ökar långsammare. Kompetensförsörjningen är som ett led i den demografiska utmaningen välfärdens stora utmaning. Antalet äldre ökar i en betydligt snabbare takt än den arbetsföra delen av befolkningen. De närmsta tio åren ökar antalet äldre över 80 år i Sverige med nästan 50 procent medan antalet personer i arbetsför ålder endast förväntas öka med fyra procent. Bara med dagens personaltäthet skulle var tredje person av de som kommer in den arbetsföra åldern 20–66 år de närmaste tio åren, behöva välja att arbeta inom äldreomsorgen. Äldre över 80 år är samtidigt en grupp med större behov av stöd från socialtjänst och hälso- och sjukvård.



Bilden visar befolkningsförändringar i Sverige. Källa SKR.

Tranås kommun följer samma trend som övriga Sverige men vi ligger i dag redan högt i jämförelse med riket inom andelen åldrar 65 och äldre. I Tranås är 25 procent av kommuninvånarna 65 år och äldre och i riket är utfallet 20,5 procent vilket är en skillnad på 4,5 procent. För framtiden i Tranås kommun innebär det stora demografiska utmaningar.

Ålder	Tranås	Riket	Förändring %
0-19 år	23 %	23 %	-0,2 %
20-65 år	52 %	57 %	+/-0 %
65-79 år	17 %	15 %	+/-0 %
80+ år	8 %	5,5 %	+0,2 %

Fortsatt arbete med lokalöversyn och lokalbehov krävs för att planera för kommande investeringar kopplade till de demografiska utmaningarna.

Investeringar

Tranås kommun har genom fastighetsbolaget AB Tranåsbostäder stora investeringar i verksamhetslokaler framför sig. Under 2021 togs politiska beslut om byggnation av två grundskolor; Junkaremålsskolan och Granelundsskolan. Efter vårterminens slut 2022 kom besked om att Hubbarpsskolans lokaler dömts ut vilket innebär den planerade renoveringen, alternativt rivning med nybyggnation, måste tidigareläggas. För barn- och utbildningsförvaltningen medför detta en betydande ökning av hyreskostnader kommande år. Därtill kommer prisutvecklingen inom byggbranschen vilket medför att nuvarande prognosticerade hyreskostnader i verkligheten kan bli högre.

Förutom investeringsbehov i verksamhetslokaler har kommunen en växande infrastrukturenskuld som kräver stora reinvesteringar.

För att kommunen ska klara av investeringsnivåerna kommande år krävs resultatnivåer likt 2020 och 2021, vilket inte är sannolikt med tanke på den lågkonjunktur vi är på väg in i.

Kompetensförsörjning

Medarbetarna är den viktigaste resursen i en organisation som Tranås kommun och är i och med det en förutsättning för kommunens utvecklingsarbete. Det är kommunens största tillgång för att kunna ge god service till Tranås kommuninvånare. Vi vet att tillgången på personal inte förväntas öka i samma utsträckning som behovet av kommunal service. Det ställer stora krav på att arbetsgivaren fortsätter att arbeta med kompetensutveckling och arbetsmiljöarbete för att kunna fortsätta att utveckla verksamheterna och möta de krav som ställs på förändring, utveckling och specialisering. Samtidigt som arbetet för att Tranås kommun ska vara en attraktiv arbetsgivare behöver fortgå för att den tillgängliga arbetskraft som finns på arbetsmarknaden ska välja att söka sig till Tranås kommun och de som redan arbetar i kommunen ska trivas och vilja stanna kvar.

Nästan samtliga förvaltningar i kommunorganisationen ser kompetensförsörjningsutmaningar inom enstaka eller flera befattningar i dagsläget. Det finns också en oro hos de flesta förvaltningarna för att kompetensförsörjningssvårigheterna kommer öka i framtiden.

Utmaningen med kompetensförsörjningen gäller inte bara välfärden utan alla företag vilket innebär att konkurrensen om arbetskraften ökar.

Resultaträkning, balansräkning och noter

Resultaträkning

belopp i mkr	Not	Budget helår 2022	Helårs- prognos 2022	Utfall 20220101- 20220831	Utfall 20210101- 20210831
Verksamhetens intäkter	3	410,4	431,8	215,8	193,1
Verksamhetens kostnader	4	-1 652,1	-1 657,7	-981,5	-949,5
Avskrivningar	5	-42,3	-47,6	-26,5	-27,0
VERKSAMHETENS NETTOKOSTNADER		-1 284,0	-1 273,5	-792,2	-783,4
Skatteintäkter	6	907,9	921,3	613,7	587,0
Generella statsbidrag och utjämningsar	7	389,6	391,8	261,2	259,5
		1 297,4	1 313,1	874,9	846,5
VERKSAMHETENS RESULTAT		13,5	39,6	82,7	63,2
Finansiella intäkter	8	20,3	22,0	11,8	8,1
Finansiella kostnader	9	-1,3	-4,6	-3,8	-0,6
RESULTAT EFTER FINANSIELLA POSTER		32,4	57,0	90,7	70,6
Extraordinära poster (netto)	10	0,0	-23,0	-15,4	0,0
PERIODENS RESULTAT	11	32,4	34,0	75,3	70,6

Balansräkning

belopp i mkr	Not	Utfall	Bokslut	Delår
		20220101- 20220831	20210101- 20211231	20210101- 20210831
TILLGÅNGAR				
Anläggningstillgångar				
Materiella anläggningstillgångar				
Mark, byggnader och tekniska anläggningar	12	538,6	550,7	483,4
Maskiner och inventarier	13	83,4	83,6	77,3
Pågående anläggningar	14	21,7	6,4	46,2
SUMMA MATERIELLA ANLÄGGNINGSTILLGÅNGAR		643,7	640,7	607,0
Finansiella anläggningstillgångar				
Värdepapper, andelar, bostadsrätter	15	41,8	41,8	41,8
Långfristiga fordringar	16	3,3	3,3	3,2
SUMMA FINANSIELLA ANLÄGGNINGSTILLGÅNGAR		45,1	45,1	45,0
SUMMA ANLÄGGNINGSTILLGÅNGAR		688,8	685,8	652,0
Omsättningstillgångar				
Varulager	17	1,6	1,4	1,5
Exploateringsfastighet	17	52,2	39,0	85,0
Kortfristiga fordringar	18	201,2	156,0	137,6
Kortfristiga placeringar	19	112,6	116,1	116,5
Kassa och bank	20	58,8	62,3	60,5
SUMMA OMSÄTTNINGSTILLGÅNGAR		426,4	374,7	401,1
SUMMA TILLGÅNGAR		1 115,3	1 060,4	1 053,1
EGET KAPITAL OCH SKULDER				
Eget kapital		737,3	691,9	691,9
Periodens resultat		75,3	45,4	70,6
Summa eget kapital	21	812,6	737,3	762,5
Avsättningar				
Avsättningar	22	65,3	68,2	67,4
Skulder				
Långfristiga skulder	23	46,5	44,9	43,1
Kortfristiga skulder	24	190,8	209,9	180,1
Summa skulder		237,4	254,9	223,2
SUMMA EGET KAPITAL, AVSÄTTNINGAR OCH SKULDER		1 115,3	1 060,4	1 053,1
Ansvarsförbindelser				
Borgensförbindelser	25	1 326,4	1 277,4	1 216,2
Pensionsförpliktelse	26	374,7	381,6	389,0
Övriga ansvarsförbindelser	27	6,0	5,5	6,2
		1 707,1	1 664,5	1 611,4

Not 1 Tillämpade redovisningsprinciper

Tranås kommun följer den kommunala redovisningslagen Lag (2018:597) om kommunal bokföring och redovisning (LKBR), samt Rådet för kommunal redovisning (RKR) rekommendationer, med vissa undantag.

Kommunkoncern och sammanställda räkenskaper

Kommunkoncernen består av följande kommunala koncernföretag:

Bolag	Ägarandel
Tranås Stadshus AB	100 %
Tranås Energi AB	100 %
AB Tranås bostäder	99,99 %
Östanå Parken AB	100 %

Periodisering

Kostnader och intäkter som avser redovisningsåret har i huvudsak belastat eller tillgodoräknats periodens redovisning.

Löner avseende timanställda och Ob-ersättning till månadsanställda redovisas enligt kontantprincipen. Det innebär att löner och ersättningar som intjänats under augusti 2022 har belastat september 2022, vilket är ett avsteg från principen om matchning. Avvikelsen förklaras med att summan av dessa kostnader inte uppgår till något väsentligt belopp. Mot denna bakgrund gör kommunen bedömningen att påverkan på resultatet är försumbart.

Skatteintäkter

Periodens redovisade skatteintäkter består av preliminära skattebetalningar som kommit kommunen tillgodo under året, prognos för slutavräkning för innevarande år, samt skillnaden mellan den slutliga taxeringen och den redovisade skatteintäkten för föregående år.

Den preliminära slutavräkningen för skatteintäkter baseras på Sveriges Kommuner och Regioners (SKR) decemberprognos, i enlighet med rekommendation RKR R2 Intäkter. Avseende delårsrapporten baseras uppgifterna på SKR:s prognos som delges i augusti.

Övriga intäkter

Från år 2007 ställer lagstiftningen krav på att VA-verksamheten ska särredovisas från annan verksamhet. Anslutningsavgiften ska betraktas som förutbetalad intäkt, vilken successivt intäktförs i samma takt som den tillgång den bidragit till att finansiera skrivs av. Anslutningsavgiften ska därmed periodiseras över en beräknad nyttjandeperiod på 50 år. Tranås kommun uppfyller dessa krav och en särskild särredovisning upprättas.

Investeringsbidrag redovisas som en förutbetalad intäkt och redovisas bland långfristiga skulder och periodiseras linjärt över anläggningens nyttjandeperiod i enlighet med RKR R2 Intäkter.

Semesterlöneskuld

Semesterlöneskulden avser ej uttagna semesterdagar vid årets slut. Tillsammans med ej kompenserad övertid och därpå upplupen arbetsgivaravgift redovisas den som en kortfristig skuld.

Anläggningstillgångar

Vad gäller anläggningstillgångar följer Tranås kommun RKR R4. Tillgångar avsedda för stadigvarande bruk och med nyttjandeperiod om minst tre år klassificeras som anläggningstillgång om anskaffningsvärdet överstiger ett prisbasbelopp.

Anläggningstillgångar har i balansräkningen upptagits till anskaffningsvärdet efter avdrag för planenliga avskrivningar. Avskrivningarna påbörjas månaden efter som investeringen tas i bruk. Linjär avskrivning tillämpas och görs efter en bedömning av tillgångens nyttjandeperiod. På tillgångar i form av mark och konst görs inga avskrivningar.

Enligt LKBR 7 kap. 1 § ska samtliga anläggningstillgångar (inkl. finansiella anläggningstillgångar) värderas till anskaffningsvärde.

Komponentavskrivning

Enligt rekommendation RKR R4 Materiella anläggningstillgångar, ska en tillgång delas

upp på olika komponenter och skrivs av separat, om den förväntade skillnaden i förbrukning mellan de olika komponenterna är väsentlig. Tranås kommun uppfyller kraven avseende komponentavskrivning.

Enligt RKR rekommendation R5, ska vid finansiellt leasingavtal leasingobjektet redovisas som anläggningstillgång i balansräkningen, medan så inte är fallet om ett operationellt leasingavtal föreligger. Kommunens finanspolicy uttrycker restriktivitet vad gäller leasing och avsikten är att omfattningen av leasing ska minska. Därmed har inte något leasingobjekt redovisats som anläggningstillgång i kommunens balansräkning.

Pensionsskulden

Avseende pensioner följer Tranås kommun RKR R10. Pensionsskulden redovisas enligt blandmodellen vilket innebär att intjänade pensioner fram till och med år 1997 inte redovisas som skuld eller avsättning, utan redovisas som ansvarsförbindelse. Endast utbetalningar som avser denna del av pensionsskulden belastar resultatet.

Pensionsförmåner intjänade från år 1998 redovisas som förpliktelse i balansräkningen. Den avgiftsbestämda delen redovisas under kortfristiga skulder och utbetalning sker i mars nästkommande år, förutom avtalet AKAP-KL vars utbetalningar sker kvartalsvis. Försäkringsavgift för pensionsförmåner över 7,5 inkomstbasbelopp betalas ut löpande under året. Visstidspensioner samt särskild avtalspension redovisas som avsättningar. Redovisning av löneskatt sker i enlighet med RKR:s rekommendation R10. Den särskilda löneskatten redovisas enligt samma principer som gäller för redovisning av pensioner, den så kallade blandmodellen. Förändringen avseende pensionsskuld har bokförts i enlighet med pensionsadministratören KPA:s beräkningar.

Enligt RKR R10 ska nämnas huruvida kommunen innehar finansiella placeringar av pensionsmedel. I Tranås kommun förekommer inte finansiell placering av pensionsmedel. Medlen återlämnas i verksamheten.

Övrigt

Enligt RKR R9 redovisas avsättningar för återställande av Norraby deponeringsplats. Deponering av icke brännbart avfall pågick till och med år 2008. Nuvärdesberäkning av kommande utbetalningar har gjorts och beräkningen visar att tillräckliga medel är avsatta. Baserat på en projektering beräknas den totala sluttäckningskostnaden uppgå till cirka 29 mkr. Åtagandet är nuvärdesberäknat med en diskonteringsränta på 1,50 %. Återställandet av deponin startade 2013 och beräknas pågå fram till 2028.

Jämförelsestörande poster

Händelser som är viktiga att uppmärksamma vid jämförelser med andra perioder redovisas som jämförelsestörande poster. Som jämförelsestörande post redovisas intäkter och kostnader som sällan förekommer.

Säsongvariationer eller cykliska effekter

Enligt RKR R19 ska delårsrapporten ge upplysning om det finns stora variationer under året när intäkter och kostnader uppkommer, vilket gör att utfallet för delårsrapporten avviker från årsprognosen. Kommunens budget är linjär under året men vissa kostnader (såsom intjänande och uttag av semester, ferielöne-kostnader, social kostnad på semesterlöneskuld, evenemang, uppvärmningskostnader, kostnader för snöröjning) varierar över säsong. Detta innebär att kostnadsdelen kommer att öka under hösten och leder till prognosen för årets resultat blir lägre än för utfallet för delårsbokslutet. Prognosen blir i nivå med budget för helår.

Finansiella instrument

Enligt LKBR 7 kap. 6 § ska finansiella instrument som innehas för att generera avkastning eller värdestegring värderas till verkligt värde. Tranås kommun innehar tillgångar i form av kortsiktiga placeringar i fonder på sammanlagt 116 mkr med en orealiserad förlust på sammanlagt 3,4 mkr per 2022-08-31. Den orealiserade förlusten har bokförts i resultaträkningen.

Finanspolitik

Kommunen och dess helägda bolag ska ha en god ekonomisk hushållning i sin verksamhet. Detta innebär att verksamheten ska bedrivas på ett ändamålsenligt och ekonomiskt tillfredsställande sätt. Vidare ska kommunen och dess helägda bolag förvalta sina medel på ett sådant sätt att krav på god avkastning och betryggande säkerhet kan tillgodoses.

Denna policy gäller för kommunen och dess direkt och indirekt helägda bolag.

Policyn inkluderar de föreskrifter för kommunens medelsförvaltning som fullmäktige ska fastställa enligt Kommunallag (2017:725) 11 kap 2-4 §. Kommunfullmäktige beslutar om ramar för upp- och utlåning, borgen, likviditetsbehov för investeringar, avsättning för framtida ändamål samt övriga finansiella lån i samband med årligt budgetbeslut.

Nuvarande finanspolicy antogs av kommunfullmäktige i september 2022.

Not 2 Uppskattningar och bedömningar

Nedan följer de viktigaste uppskattningar och bedömningar som kommunen gör löpande eller i samband med bokslut.

För avsättningar och nuvärdesberäkningar används den procentsats för internränta som SKR tar fram. För år 2022 är internräntan 1,0 %. I balansräkningen finns en avsättning för kommunens deponi. Sluttäckning av deponin pågår och beräknas vara klar år 2028.

Kundfordringar äldre än sex månader anses vara osäkra.

Riktade statsbidrag intäktsförs enbart till det belopp kommunen med säkerhet vet kommer att betalas ut.

För pensionskostnader samt skatteintäkter och generella bidrag gör kommunen själv ingen bedömning utan använder sig av de prognoser KPA respektive SKR tar fram.

Nothänvisning Resultaträkning

belopp i mkr		Utfall 2022-01-01- 2022-08-31	Utfall 2021-01-01- 2021-08-31
Not 3.	Verksamhetens intäkter		
	Verksamhetens externa intäkter	215,8	193,1
	Varav Vatten- och avloppsavgifter	26,8	25,3
	Varav Avfallsavgifter	11,7	10,8
	Varav Vård- och omsorgsavgifter	25,3	22,5
	Varav Barnomsorgsavgifter	10,9	9,9
	Varav Driftbidrag från staten	44,0	36,8
	Varav Ersättning försäkringskassan (LASS*)	14,3	12,7
	Varav Vinst försäljning anläggningstillgångar	0,5	2,8
	Varav Exploateringsintäkter	5,8	0,0
	Varav Övriga verksamhetsintäkter	76,3	72,2
	Verksamhetens intäkter	215,8	193,1
Not 4.	Verksamhetens kostnader		
	Nämndrelaterade kostnader	-1 028,7	-1 001,0
	Förlust försäljning fastighet (mark, byggnad)	0,0	0,1
	Anskaffningskostnad exploatering	3,3	0,0
	Pensionskostnad inkl löneskatt	28,9	33,8
	Pensionsutbetalning ansvarsförbindelse inkl löneskatt	14,9	17,6
	Verksamhetens kostnader netto	-981,5	-949,5
Not 5.	Avskrivningar		
	Fastigheter och anläggningar	-13,7	-12,6
	Maskiner och inventarier	-12,7	-14,3
	Summa	-26,5	-27,0
Not 6.	Skatteintäkter		
	Kommunalskatt	593,1	569,6
	Begravningsavgift	3,4	5,8
	Slutavräkningar	17,2	11,6
	Summa	613,7	587,0
Not 7.	Generella statsbidrag, utjämnings mm		
	Inkomstutjämningsbidrag	167,5	153,2
	Regleringsbidrag/-avgift	34,7	37,5
	Kostnadsutjämningsbidrag	22,6	25,0
	Utjämningsbidrag/avgift LSS	7,1	7,9
	Fastighetsavgift	27,7	26,5
	Ökade kostnader finansiering	0,4	0,0
	Skolmiljarden	1,1	2,3
	Äldreomsorgssatsningen	0,0	7,2
	Summa	261,2	259,5
Not 8.	Finansiella intäkter		
	Utdelning på aktier och andelar	10,0	7,0
	Vinst finansiella anläggningstillgångar	0,5	0,0
	Överskottsfond pensionsförsäkringar	0,0	0,0
	Ränteintäkter	1,3	1,0
	Ränteintäkter på kundfordringar	0,0	0,1
	Summa	11,8	8,1

Delårsrapport 2022-08-31

		Utfall	Utfall
		2022-01-01-	2021-01-01-
belopp i mkr		2022-08-31	2021-08-31
Not 9.	Finansiella kostnader		
	Räntekostnader	-0,6	-0,6
	Förlust finansiella anläggningstillgångar	-3,3	0,0
	Summa	-3,8	-0,6
Not 10.	Extraordinära poster		
	Övriga kostnader	-15,4	0,0
	Summa	-15,4	0,0
Not 11.	Periodens resultat		
	Periodens resultat	75,3	70,6
	Summa periodens resultat	75,3	70,6
		Utfall	Utfall
		2022-08-31	2021-08-31
	Avstämning balanskrav		
	Periodens resultat	75,3	70,6
	Avgår realisationsvinster	-1,4	-2,7
	Avgår orealiserad vinst/förlust värdepapper	3,3	0,0
	Återföring orealiserad vinst/förlust värdepapper	0,2	0,0
	Reservering RUR	-0,9	0,0
	Balanskravsresultat	76,4	67,9

Nothänvisning Balansräkning

belopp i mkr		Utfall	Bokslut	Delår
		2022-01-01- 2022-08-31	2021-01-01- 2021-12-31	2021-01-01- 2021-08-31
Not 12.	Mark, byggnader och tekniska anläggningar			
	Ingående anskaffningsvärden	877,5	903,5	805,5
	Inköp	1,7	69,2	0,5
	Försäljningar/utrangeringar	0,0	-38,7	-0,5
	Omklassificeringar	0,7	-56,5	0,0
	Utgående ackumulerade anskaffningsvärden	880,0	877,5	805,5
	Ingående avskrivningar	-326,9	-309,5	-309,4
	Försäljningar/utrangeringar	0,0	0,7	0,0
	Omklassificeringar	-0,7	0,8	0,0
	Årets avskrivningar	-13,7	-18,9	-12,6
	Utgående ackumulerade avskrivningar	-341,3	-326,9	-322,1
	Utgående redovisat värde	538,6	550,7	483,4
Not 13.	Maskiner och inventarier			
	Ingående anskaffningsvärde	175,9	247,8	247,2
	Inköp	9,2	22,8	10,2
	Försäljningar/utrangeringar	-53,3	-46,9	0,0
	Aktivering pågående projekt	3,5	0,0	0,0
	Omklassificeringar	46,9	-47,8	0,0
	Utgående ackumulerade anskaffningsvärden	182,3	175,9	257,4
	Ingående avskrivningar	-92,3	-165,7	-165,7
	Försäljningar/utrangeringar	53,1	46,9	0,0
	Omklassificeringar	-46,9	47,1	0,0
	Årets avskrivningar	-12,7	-20,6	-14,3
	Utgående ackumulerade avskrivningar	-98,9	-92,3	-180,1
	Utgående redovisat värde	83,4	83,6	77,3
Not 14.	Pågående anläggningar			
	Pågående ny- till och ombyggnad			
	Ingående anskaffningsvärde	2,9	24,3	24,3
	Inköp	18,8	23,7	21,2
	Färdigställda	0,0	-45,2	0,0
	Utgående ackumulerade anskaffningsvärden	21,7	2,9	45,5
	Pågående maskiner och inventarier			
	Ingående anskaffningsvärde	3,5	0,7	0,7
	Inköp	0,0	3,5	0,0
	Färdigställda	-3,5	-0,7	0,0
	Utgående ackumulerade anskaffningsvärden	0,0	3,5	0,8
	Utgående redovisat värde	21,7	6,4	46,2

Delårsrapport 2022-08-31

belopp i mkr	Utfall	Bokslut	Delår	
	2022-01-01- 2022-08-31	2021-01-01- 2021-12-31	2021-01-01- 2021-08-31	
Not 15.	Värdepapper, andelar och bostadsrätter			
	<i>Andelar i koncernföretag</i>			
	Tranås Stadshus AB	18,0	18,0	18,0
	Östanå Parken AB	10,3	10,3	10,3
	<i>Aktier och andelar, övriga</i>			
	Rederi AB SS Boxholm II	0,1	0,1	0,1
	Södra Skogsägarna ekonomisk förening	0,2	0,1	0,1
	Kommuninvest ekonomisk förening	13,2	13,2	13,2
	Utgående bokfört värde	41,8	41,8	41,8
Not 16.	Långfristiga fordringar			
	Fordran Östanå Parken AB	0,3	0,3	0,3
	Medlemskonto Södra Skogsägarna	3,0	2,9	2,9
	Utgående bokfört värde	3,3	3,3	3,2
Not 17.	Omsättningstillgångar			
	Varulager	1,6	1,4	1,5
	Exploateringsfastighet	52,2	39,0	85,0
	Utgående bokfört värde	53,8	40,4	86,5
	Exploateringsfastighet			
	Ingående balans	39,0	1,8	
	Årets anskaffning och iordningsställande	16,5	19,5	
	Sålda	-3,3	-32,2	
	Nedskrivning	0,0	-7,6	
	Omklassificering	0,0	57,4	
	Utgående redovisat värde	52,2	39,0	
Not 18.	Kortfristiga fordringar			
	Fakturafordringar	11,2	18,8	12,5
	Stadsbidrag	0,0	0,9	0,0
	Interimsfordringar	56,8	35,5	49,4
	Skattefordringar	68,8	37,4	24,0
	Fordran moms	4,9	12,9	0,0
	Fordran koncernföretag	57,8	48,5	45,2
	Övriga fordringar	1,7	2,0	6,5
	Utgående bokfört värde	201,2	156,0	137,6
Not 19.	Kortfristiga placeringar			
	Obligationer/Företagscertifikat	112,6	116,1	116,5
	Utgående bokfört värde	112,6	116,1	116,5
Not 20.	Likvida medel			
	Kassa/Plusgiro/Bank	58,8	62,3	60,5
	Utgående bokfört värde	58,8	62,3	60,5
Not 21.	Eget kapital			
	Eget kapital	737,3	691,9	691,9
	Årets resultat	75,3	45,4	70,6
	Utgående bokfört värde	812,6	737,3	762,5
	Soliditet	72,9%	69,5%	72,4%
	Soliditet inkl pensionsskuld ansvarsförbindelse	39,3%	33,5%	35,5%

Delårsrapport 2022-08-31

belopp i mkr	Utfall	Bokslut	Delår
	2022-01-01- 2022-08-31	2021-01-01- 2021-12-31	2021-01-01- 2021-08-31
Not 22. Avsättningar			
Avsättningar för pensioner			
Ålders-/förmånsbestämd-/efterlevandepension	23,5	22,8	22,5
Summa pensionsavsättningar	23,5	22,8	22,5
Särskild löneskatt	5,7	5,5	5,5
Summa pensionsavsättningar, inkl löneskatt	29,2	28,3	28,0
Övriga avsättningar			
Avsättning återställande av deponeringsplats	25,8	26,1	25,2
Avsättning investeringsfond Vatten-och Avlopp	6,8	6,9	7,0
Avsättning investeringsfond Avfall	1,2	1,3	1,3
Avsättning Griftegård - resultat	2,3	5,7	5,9
Summa övriga avsättningar	36,2	39,9	39,3
Utgående bokfört värde	65,3	68,2	67,4
Not 23. Långfristiga skulder			
Förutbetalda intäkter från anslutningsavgifter Vat- ten- och Avlopp intäkt anslutningsavgifter VA	45,9	44,2	42,3
Investeringsbidrag	0,6	0,7	0,8
Utgående bokfört värde	46,5	44,9	43,1
Not 24. Kortfristiga skulder			
Leverantörsskulder	30,0	65,1	21,7
Övriga kortfristiga skulder	26,2	23,2	24,9
Upplupna kostnader och förutbetalda intäk- ter			
Förutbetalda intäkter övriga	35,4	17,9	48,0
Semesterlöneskuld och övertidsskuld	25,4	49,2	22,7
Upplupna pensioner	27,1	27,1	27,3
Lagstadgade sociala avgifter	17,0	16,0	16,6
Upplupna kostnader, övriga	29,8	11,2	18,9
Utgående bokfört värde	190,8	209,9	180,1
Not 25. Borgensförbindelser			
Kommunägda företag			
AB Tranås bostäder	845,8	795,8	774,5
Tranås Energi AB	306,5	306,5	266,5
Tranås Stadshus AB	173,2	174,1	174,1
Föreningar			
Sommens Byggnadsförening	0,1	0,1	0,1
Tranås Ridklubb	0,9	0,9	0,9
Summa	1 326,4	1 277,4	1 216,2

Övriga borgensförbindelser

Under 2002 har Tranås kommun ingått medlemskap i Kommuninvest Ekonomisk förening. Denna förening äger Kommuninvest i Sverige AB som i första hand förmedlar lån till kommuner och kommunala bolag. Medlemskapet innebär också att kommunen tillsammans med övriga medlemmar tecknar solidarisk borgen såsom för egen skuld (proprieborgen) för de förpliktelser som Kommuninvest i Sverige AB åtar sig i sin verksamhet (Kommunfullmäktige 2002-06-17, §62).

Delårsrapport 2022-08-31

		Utfall	Bokslut	Delår
belopp i mkr		2022-01-01- 2022-08-31	2021-01-01- 2021-12-31	2021-01-01- 2021-08-31
Not 26.	Pensionsförpliktelser och särskild löneskatt äldre än 1998			
	Pensionsförpliktelser	301,5	307,1	313,1
	Löneskatt	73,1	74,5	76,0
	Summa	374,7	381,6	389,0
Not 27.	Övriga ansvarsförbindelser o ställda säkerheter			
	Gravskötselavtal	6,0	5,5	6,2
	Summa	6,0	5,5	6,2
Övrigt	Leasingavtal			
	Fordon med förfall inom 1 år	0,1	0,4	1,7
	Fordon med förfall inom 1 -5 år	11,3	12,6	9,9
	Summa	11,4	13,0	11,6

Driftsredovisning 2022-08-31

Både Tranås kommun och Stadshuskoncernen prognosticerar positiva resultat för 2022. AB Tranås bostäders resultat är 8,8 mkr lägre än budgeterat på grund av beslut om rivning av Kungsparkens förskola. Tranås Energi AB redovisar 0,6 mkr bättre i utfall än budgeterat. Läs mer i respektive bolags verksamhetsberättelse i slutet av delårsrapporten.

För 2022-08-31 uppgår Tranås kommuns resultat till 75,3 mkr (70,6 mkr). Prognosen för helåret visar ett överskott på 34 mkr. Nämndernas nettokostnad är 7,5 mkr bättre än budget. Den enda nämnd som prognosticerar underskott är kommunstyrelsen där HR- och arbetsmarknadsförvaltningen prognos är -2,5 mkr i underskott. Övriga förvaltningar prognosticerar överskott eller budget i balans.

Kommunens positiva resultat beror på förbättrade skatteintäkter än budgeterat på 13 mkr samt bidrag från staten för sjuklönekostnader med 6 mkr. För barn- och utbildningsnämnden är det extra bidrag från staten i form av sjuklöneersättning samt Skolmiljarden som bidrar till nämndens prognosticerade överskott. För socialnämnden beror årets prognosticerade överskott på riktade statsbidrag från staten som enbart tilldelats för år 2022, vakanta tjänster samt på en effektivt bedriven verksamhet. Andra exempel som bidragit till en positiv prognos för kommunen är minskade kostnader för licenskostnader inom IT på grund av en ny upphandling, mindre resor i samband med externa utbildningar eftersom många utbildningar erbjuds digitalt samt ökade intäkter från byggärenden.

Inom finansverksamheten har ökade skatteintäkter och generella bidrag samt minskade pensionskostnader haft en positiv påverkan, men det finns även ökade kostnader som påverkar negativt. Det som försämrar finansverksamhetens resultat till underskott är orealiserad förlust på fonder med 3,4 mkr samt extraordinär kostnad, 23 mkr, för förstudie av investeringsprojekt som inte blivit av.

Enligt politisk vilja har förstudie beställts av Tranås bostäder för projekt benämnt Arena Tranås samt utbyggnad av Holavedsgymnasiet. Nu i efterhand har politiken beslutat att investeringarna inte kommer att bli av vilket medfört att beställaren, Tranås kommun, bokar upp kostnaden i delårsbokslutet samt beaktat i helårsprognosen. Utredning pågår inom kommunkoncernen, med tanke på resultatutjämnning, var det är mest fördelaktigt för kommunkoncernen att resultatföra kostnaden; hos beställaren eller utförande bolag. Enligt Tranås bostäders ägardirektiv ska resultatutjämnning beaktas inom koncernen. För kommunkoncernen blir utfallet detsamma oavsett om kostnaden belastar Tranås kommun eller Tranås bostäder. Då kostnaden är av så stor summa har Tranås kommun ansett att den måste beaktas i kommunens delårsbokslut samt helårsprognos även om utredningen inte är klar. Tranås bostäder har inte med kostnaden i sitt utfall per 31/8 eller i helårsprognos.

Kommunens process för beställning av förstudier av Tranås bostäder inför lokalprojekt har setts över och arbetats om. Sedan 2018 har kommunen en lokalgrupp som årligen tar fram en lokalförsörjningsplan som kommunen och Tranås bostäder arbetar efter för att hålla nere kostnaderna, få en tydlig prioritering, bättre samordning samt långsiktig planering. För att undvika höga förstudiekostnader tar Tranås bostäder fram ett grovt uppskattat prisförslag, som kan förändras med plus eller minus 20 % i kostnad, för att ge politiken ett bra beslutsunderlag. Först när fullmäktige tagit beslut att investeringsprojektet ska bli av, börjar de stora kostnaderna att belasta projektet. Om fullmäktige tar beslut att projektet inte ska bli av, står Tranås bostäder för förstudiekostnaden.

Verksamheternas prognostiserade nettokostnader exklusive finansverksamheten i relation till skatteintäkter och generella bidrag uppgår till 94 % (96 %). Nettokostnaderna exklusive

finansverksamheten i verksamheterna prognosticeras att öka med 35 mkr. Enbart en pris- och löneökning med cirka 2,0 % skulle ge en kostnadsökning för Tranås kommun runt 20 mkr, vilket påvisar att alla verksamheter har arbetat med effektivitets- och besparingsarbete.

Personalkostnaderna har ökat med drygt 17 mkr från utfallet vid föregående delår.

Av kommunens verksamheter fördelas 85 % av kostnaderna till socialnämnden, arbetsmarknadsenheten (tillhör kommunstyrelsen) samt barn- och utbildningsnämnden.

Tranås kommuns prognostiserade resultat på 34 mkr innebär att kommunfullmäktiges mål om att resultatet det enskilda året ska vara lägst 2,5 % av skatteintäkter och bidrag prognosticeras att uppfyllas då det hamnar på 2,6 %.

Det goda resultatet för året har en viss påverkan av pandemin genom statligt bidrag för höga sjuklönekostnader men effekter kommer även av gott arbete inom alla nämnder och förvaltningar med att skapa en kommun med god ekonomisk hushållning. Dock kan vi inte pusta ut, utan Tranås kommun har fortsatta utmaningar framöver för att ha en fortsatt god ekonomisk hushållning.

Den demografiska utvecklingen kommer öka efterfrågan på välfärdstjänster kraftigt framöver och kraven på en god ekonomi blir då större. Behovet av insatser och service för både barn och äldre kommer att öka stort, samtidigt som skatteunderlaget inte ökar i samma takt. Mot bakgrund av den demografiska utvecklingen tros kommunsektorn möta svåra utmaningar framöver.

Detaljerad driftsredovisning följer på nästa sida.

DRIFTSREDOVISNING PER NÄMND (Mkr)	Budget 2022	Netto-utfall	Netto-utfall i % av budget	Avvikelse budget & net-toutfall	Prognos	Utfall föreg år	Prognos % av budget	Diff
Kommunfullmäktige inkl Revision, Överförmyndare	6,5	3,3	50%	3,3	6,1	5,7	93,2%	0,4
Kommunstyrelsen	169,6	110,1	65%	59,5	170,8	165,3	100,7%	-1,2
Varav KS & KLF	84,2	48,5	57%	35,7	82,9	75,8	98,5%	1,3
Varav HRAMF	85,4	61,6	72%	23,8	87,9	89,7	102,9%	-2,5
Bygg- o Miljönämnd	5,6	2,9	52%	2,7	5,6	5,4	100,0%	0,0
Teknik- o Griftegårdsnämnd	46,3	31,2	67%	15,2	46,3	44,0	100,0%	0,0
Kultur- o Fritidsnämnd	41,3	26,5	64%	14,9	41,3	40,6	99,9%	0,0
Barn- o Utbildningsnämnd	500,9	305,9	61%	195,0	495,4	479,7	98,9%	5,5
Socialnämnd	468,9	306,1	65%	162,8	466,1	449,5	99,4%	2,8
NETTO EXKL FINANSEN	1 239,2	786,0	63%	453,2	1 231,7	1 190,4	99,4%	7,6
Finansverksamhet	34,8	18,4	53%	16,4	53,9	28,1	154,7%	-19,1
Skatteintäkter	-903,0	-610,3	68%	-292,7	-916,0	-878,6	101,4%	13,1
Generella bidrag	-389,6	-260,1	67%	-129,5	-389,6	-375,3	100,0%	0,0
Generella bidrag regeringen*	0,0	-1,1	-	1,1	-1,1			1,1
Utfördelat till nämnderna	0,0	1,1			1,1			-1,1
Uttag från bolagen	-14,0	-9,3	67%	-4,7	-14,0	-10,0	-	0,0
NETTO FINANSEN	-1 271,7	-861,3	68%	-410,4	-1 265,7	-1 235,8	99,5%	-6,0
ÅRETS RESULTAT TRANÅS KOMMUN	-32,5	-75,3		42,9	-34,0	-45,4	104,8%	1,6
Resultat i % av skatteintäkter & generella bidrag	2,5%	8,6%			2,6%	3,6%		

Ovan tabell visar driftredovisningen per nämnd år 2022.

DRIFTREDOVISNING PER BOLAG (Mkr)	Budget 2022	Netto-utfall	Netto-utfall i % av budget	Avvikelse budget & net-toutfall	Prognos	Nettoutfall föreg år	Prognos i % av budget	Diff
Tranås Stadshus AB	4,6	2,1	46%	2,5	4,0	3,7	87,0%	0,6
AB Tranås bostäder	-11,2	-12,0	107%	0,7	-2,5	-9,9	21,9%	-8,8
Tranås Energi AB	-24,4	-16,0	65%	-8,4	-25,0	-28,7	102,4%	0,6
ÅRETS RESULTAT BOLAGSKONCERN (innan skatt och bokslutsdispositioner)	-31,1	-25,9	2,2	-5,2	-23,5	-34,9	75,5%	-7,6

Ovan tabell visar driftredovisningen för de kommunala bolagen i Stadshuskoncernen för år 2022. Utfall avser resultat före skatt och bokslutsdispositioner före koncernelimineringar.

* Avser skolmiljarden som bokföringsmässigt ses som generellt bidrag men som är inkluderat i barn- och utbildningsnämndens utfall och prognos.

Investeringsredovisning 2022-08-31

Kommunkoncernens budgeterade investeringar är 270 mkr (262,5 mkr) och prognosen för helåret beräknas till 265 mkr (254 mkr). Detta motsvarar 14 024 kr/invånare och en genomförandegrad på 98 procent. På bokslutsberedningen beslutade kommunfullmäktige att investeringsmedel överförs från 2021 till 2022 med 8,9 mkr inom Tranås kommun och därmed hamnade budgeten på 101,3 mkr. Överförda investeringar avsåg exploatering av fastigheter/mark, konst, inventarier till LSS-boende samt tillägg för satsningar på investeringar inom teknisk utrustning till mötessal Tranan 1-3, utökning av digitala infartsskyltar samt digitaliseringar.

De kommande åren planeras för ett högre investeringstryck, framför allt i nya tillväxtområden och verksamhetslokaler, men också inom fortsatta utvecklingar inom verksamhetssystem och digitaliseringar.

Mkr NÄMND/FÖRVALT- NING	Nettokostnad sedan projektets start*			Varav årets investeringar				
	Total projekt- budget	Ack. Utfall	Bedömning projekts netto kostnad	Budget	Netto utfall	Prognos	Budget minus nettoutfall	Utfall i % av budget
Kommunstyrelse inkl kommunledningsför- valtning				48,0	20,5	40,1	27,5	43%
<i>varav utvalda projekt</i>								
Digitalisering				4,1	1,3		2,8	31%
Norraby Bostadsom- råde IV	12,0	9,9	11,0	1,0	0,8		0,2	77%
Höganloft	44,7	44,3	44,3	11,0	8,2		2,8	0%
Junkaremålens strand	15,5	15,3	20,0	1,0	0,1		0,9	6%
Granelund Norraby	21,3	4,0	26,6	14,0	1,0		13,0	7%
Bygg- och miljö- nämnd				0,3	0,1	0,3	0,2	21%
Digitalisering				0,3	0,1		0,2	21%
Barn- och utbild- ningsnämnd				8,9	2,3	8,9	6,6	26%
Digitalisering				7,5	1,9		5,62	25%
Inventarier				1,4	0,4		1,0	28%
Kultur- och fritids- nämnd				3,0	0,8	2,8	2,2	27%
Digitalisering				0,4	0,1		0,2	35%
Underhåll Hätte				0,5	0,1		0,4	20%
Linjeringsrobot/gräs- klippare				0,5	0,3		0,5	59%
Socialnämnd				3,8	1,7	3,1	3,1	44%
Verksamhetssystem	7,9	6,2	8,3	0,8	0,5		0,3	60%
Digital agenda				1,4	0,8		0,6	57%
Teknik- och grifte- gårdsnämnd				37,3	21,1	39,8	16,5	56%
Skattefinansierad				15,5	6,8	16,3	8,7	44%
Gång- och cykelvägar				5,15	2,9		3,6	57%
Asfalteringar				2,4	1,4		5,5	57%
Köksutrustning				0,3	0,1		0,5	25%

Delårsrapport 2022-08-31

Taxfinansierad				21,8	14,3	23,6	7,5	66%
Granelund nytt bostadsområde Krämarp utbyggnad VA ledningar	4,0	4,5	4,3	4,5	0,6		3,9	
TOTALA INVESTERINGAR NÄMNDERNA				101,3	46,4	95,0	54,9	46%

*I kolumnen nettokostnad sedan projektets start redovisas projekt som löper över flera år.

Mkr BOLAG	Nettokostnad sedan projektets start			Varav årets investeringar				
	Total projekt- budget	Ack. Utfall	Bedömning projekts nettokostnad	Budget	Netto utfall	Prognos	Budget minus nettoutfall	Utfall i % av budget
AB Tranåsbestäder				99,0	48,5	100,0	50,5	49%
Junkaremålsskolan ersättn A1-A6	210,0	6,7	210,0	50,0	6,7		43,3	13%
Granelundskolan	280,0	3,1	280,0	4,0	3,1		0,9	78%
LSS-boende 2, Junkaremålens strand	30,0	25,1	27,0	15,0	13,3		1,7	89%
Tranås Energi AB				70,0	37,3	70,0	32,7	53%
Utbyggnad av fjärrvärme till Granelund	6,0	3,5	6,0	6,0	3,5		2,5	58%
Ny ugn äldre kraftvärmepanna	25,0	27,2	27,2	8,2	10,5		-2,3	128%
Ny fördelningsstation 130/40kV, Stoeryd	19,0	12,5	19,5	19,0	12,5		6,5	66%
SUMMA BOLAGEN				169,0	85,8	170,0	83,5	51%
TOTALA INVESTERINGAR KOMMUNKONCERNEN				270,3	132,2	265,0	138,1	49%

*I kolumnen nettokostnad sedan projektets start redovisas projekt som löper över flera år.

När ett investeringsprojekt slutredovisats och aktiverats belastas kostnadsbäraren av kapitalkostnader bestående av avskrivning och internränta. Avskrivningarna görs linjärt över tillgångens nyttjandeperiod. Ingen internränta utgår under uppförandetiden.

Alla verksamhetsfastigheter ligger i bolaget AB Tranåsbestäder, därmed också alla investeringar som är kopplade till dessa lokaler.

I de kommunala bolagen Tranås Stadshus AB och Östanå Parken AB finns inga investeringar. De investeringar som sker i Östanåparken görs av Tranås kommun.

Verksamhetsberättelser

Kommunfullmäktige

Verksamhetsområde

Kommunfullmäktige är det högsta beslutande politiska organet i Tranås kommun med det yttersta ansvaret för den kommunala verksamheten. Genom reglementen delegerar kommunfullmäktige beslutanderätt till kommunens nämnder.

Kommunfullmäktige väljs av invånarna vart fjärde år, samtidigt som riksdags- och regionval hålls. Fullmäktige fattar viktiga beslut i frågor som rör kommunens organisation, ekonomi, övergripande planer, val till nämnder samt vad dessa nämnder ska arbeta med. Alla är välkomna att lyssna på kommunfullmäktiges sammanträden. Plats, tid och aktuella ärenden annonseras alltid i förväg på kommunens hemsida.

Inom Kommunfullmäktiges budget hanteras även verksamheterna; valnämnd, partistöd, landsbygdsrådet, demokratikommittén.

Verksamheterna överförmynderi och kommunrevision hanteras av utsedda ordförande som är ansvariga för dessa två verksamhetsområden. Mer information finns nedan.

Viktiga beslut och händelser under året

Vid första fullmäktige för året fick alla ledamöter en föredragning om klimatkommuner och hur Tranås kommun kan påverka klimatarbetet. Ett beslut har tagits att Tranås kommun ska införa en koldioxidbudget och syftet med den är att tydliggöra de utmaningar Tranås kommun står inför när det handlar om att uppnå Parisavtalet. En koldioxidbudget beräknar en årlig utsläpps-minskningstakt samt konkretiserar hur mycket ett område som till exempel en kommun behöver minska sina koldioxidutsläpp samt att en koldioxidbudget beräknas utifrån vilka utsläpp som finns i kommunen i dag och hur mycket utsläppen måste minska. För Tranås kommun kan budgeten bli

ett underlag som ökar kunskapen och handlingsförmågan som behövs för att fatta rätt beslut om förändringar.

Beslut om budget för 2022 tog i november 2021. Men ett förtydligande av beslutet angående beviljade medel gällande HRAMs satsningar för - Utökad SFI-undervisning - Satsning på ungdomsarbetslöshet (och därmed att HR- och arbetsmarknadsförvaltningen tar över det kommunala aktivitetsansvaret, KAA) - Koordinering för statsbidrag togs upp ytterligare. Beslutet innefattade att satsningarna ska genomföras samt att satsningarna även ska gälla för åren 2023 och 2024.

Revisionen har informerat fullmäktige om två granskningsrapporter från 2021 som genomförts angående styrning och ledning inom äldreomsorgen. Den sammanfattande bedömningen är att socialnämnden till stora delar har säkerställt en ändamålsenlig styrning och ledning av äldreomsorgen under pandemin. Den andra granskningen var av kommunstyrelsens uppsiktsplikt över nämnder samt budgetföljsamhet. Den sammanfattande bedömningen är att kommunstyrelsen till stor del har en tillräcklig uppsikt över nämndernas ekonomi.

Upplösning av fem stiftelser och fonder har beviljats av länsstyrelsen och beslut togs i fullmäktige. De medel som finns kvar har fördelas ut enligt de stadgar som respektive stiftelse och fond har till verksamheterna.

Barn och utbildningsnämnden återrapporterade sin ekonomiska ställning vilket var ett beslut från KF 2021-11-01. Nämnden redogjorde för uppfyllandet av förvaltningens målbild och budget i balans år 2022.

Under majmötet var den sista delen i en serie föredrag i kommunfullmäktige om trygghetsarbete Räddningschef och säkerhetssamordnare beskrev Tranås kommuns trygghetsskap-

ande arbete. Exempel på åtgärder är tillsättning av ny tjänst som brottsförebyggande samordnare och dess uppdrag blir bland annat att implementera ”effektiv samordning för trygghet”, EST, en arbetsmetod som på ett systematiskt arbetssätt bygger på kunskapsbaserad brottsprevention. Målet är att minska och förebygga brott och otrygghet genom tidiga insatser när problem uppstår eller är på väg att kunna inträffa. Kartläggning och analys ingår med riktade insatser. Mallen för arbetsmetoden är gemensam mellan kommunen och polisen, vilket gör att man kan jämföra kommuner emellan, ta ut statistik och det går att följa över tid.

Övriga åtgärder i fokus är att EPIC arbetar med ungdomsgård, ungdomsaktiviteter, föräldrautbildningar, samarbete med skolor i samband med skolavslutning. Barn- och utbildningsförvaltningen arbetar med att skapa trygga skolor och Samhällsbyggnadsförvaltningen arbetar för tillgänglig och attraktiv platsmark, skalskydd för att hindra sabotage, kameror och stängsel.

En ny översiktsplan har beslutats och den redovisar en långsiktig strategi för att Tranås kommun fram till 2040 ska kunna växa med ca 6 000 invånare. Detta innebär upp till 3 000 nya bostäder beroende på boendeform och hushållstyp med motsvarande verksamhetsområden, infrastruktur och service. En sådan utveckling förutsätter att ett stationsläge för höghastighetståg etableras i ett centralt till perifert läge. Utan stationsläge förväntas en betydligt lugnare tillväxttakt.

Kommunfullmäktige tog beslut 2021-06-07 § 86 om kommunens inriktning för tillväxt. För att stärka arbetet har även ett program med en handlingsplan för inriktning mot tillväxt antagits i juni. I programmet finns områden som anses särskilt viktiga att arbeta med och följa upp.

Beslut om ny parkeringsstrategi och parkeringsnorm antogs på augusti mötet. Parkeringsstrategin beskriver hur kommunen på ett

övergripande plan ska arbeta med parkering. Parkeringsnormen är framtagen utifrån parkeringsstrategin och utgår från en zonindelning där kommunen är indelad i tre zoner: Tranås centrum, Tranås tätort samt övriga orter och landsbygd.

Beslut om inköspolicy har antagits. Policyn anger vad, dvs förhållningssätt och principer i Tranås kommun, medan riktlinjen behandlar inköps- och upphandlingsprocessen, ansvarsfördelning, lagar och regler samt anvisningar för kommunens inköps- och upphandlingsarbete. Syftet med att införa en inköspolicy är att säkra en god ekonomisk hushållning, få maximalt värde för skattepengarna och uppnå kommunala mål samt att säkerställa att upphandlingar och inköp sker i enlighet med lagstiftningen och kommunens riktlinjer.

Målsättning för verksamhetens kvalitet
Kommunfullmäktige följer upp nämndernas och kommunstyrelsens arbete för inriktning mot tillväxt.

Förvaltningens styrning mot inriktning för tillväxt

Fullmäktige beslutade inför mandatperioden 2019-2022 (gällde 2020-2023) enligt ledningsmodellen om en utvecklingsstrategi som innefattade fyra fokusmål. Fokusmålen ska ge positiva effekter för kommunens invånare genom exempelvis att få fler ungdomar att välja högre utbildning, minska arbetslösheten bland utrikesfödda, förbättra företagsklimatet och utöka turtätheten med buss och tåg. Genom uppföljning från nämnderna följer fullmäktige utvecklingen av fokusmålen. Alla parametrar är för att öka tillväxten, trivseln, kreativiteten och därmed folkhälsan vilket ligger i linje med strategin inriktning mot tillväxt. Kommunfullmäktige har gett kommundirektören uppdraget att påbörja en översyn av kommunens ledningsmodell (beslutad 2019-01-28 §) som ska gälla från år 2024. Befintlig utvecklingsstrategi med fokusmålen kommer att följas upp även under 2023 eller tills ny ledningsmodell är antagen.

Driftsresultat

Inom kommunfullmäktiges ram hanteras kostnader för arvoden, webb-tv och partistöd. En tillfällig utökning av budgetramen för 2022 på 500 tkr har gjorts till valnämnden för att hantera valet den 11 september. Prognostiserat överskott på 500 tkr vid årets slut. Överskottet består av mindre kostnader än budget för webb-tv, licenskostnader och arvode.

Personal

Består av 41 politiska ledamöter. Den 11 september är det val och nyvalda politiska ledamöter sitter på kommunfullmäktiges möte första gången den 7 november. Val gör av ledamöter till nämnder och bytet av politiska ledamöter görs till januari.

Systematiskt kvalitetsarbete och innovation

Kommunfullmäktige har fastställt ett reglemente för den interna kontrollen som kommunens nämnder arbetar utifrån med systematisk återrapportering till kommunstyrelsen och kommunfullmäktige.

Framtida utmaningar

Tranås kommun har de senaste dryga 10 åren vuxit med över 1 000 invånare och har nu knappt 19 000 invånare. Tillväxtmål, stadsvis-

ion, ledstjärna samt diverse satsningar i spåren av dessa har utgjort grunden för den tillväxten. Kommunen är nu inne i ett slags omgrupperingsfas, där flera av ovanstående dokument behöver en reviderande översyn och där kommunens tillväxtarbete behöver få ny kraft. En ny kommunvision har redan beslutats av kommunfullmäktige där tillväxtmålet 25 000 invånare år 2040 beskrivs och där det förpliktigande begreppet "Tranås tar initiativet" framgår.

Nu är kommunen i ett läge där den har lyckats växa till och skapa ett Tranås kommun som vill framåt, som har ett starkt näringsliv, handel, kommunikationer, attraktiva bostadsområden etc. Våldigt mycket är positivt och lovar gott inför framtiden. Tranås kommun har dock en stor utmaning vad gäller socio-ekonomi och demografi. Strävan mot fler kommuninvånare ska fortsätta i enlighet med kommunvisionen, men kommunen behöver lägga särskild vikt vid att åstadkomma fler invånare i arbete. Inriktning och övergripande handlingsplaner för tillväxt kommer utgöra en viktig del i ett framtida arbete med en strategi för ekonomisk hållbarhet.

Kommunfullmäktige får efter valet förbereda sig inför en ny mandatperiod 2023-2026.

Överförmyndare

Verksamhetsområde

Överförmyndaren ska rekrytera, utbilda och granska ställföreträdare (SF) det vill säga gode män, förvaltare och förmyndare.

Verksamheten omfattar ca 200 stycken ställföreträdare som agerar för och ger sitt stöd till ca 300 st huvudmän/personer.

Viktiga händelser under året

Överförmyndarverksamheten genomföra kontrollen av ställföreträdarens arbete. Kontrollen innebär en granskning av hur ställföreträdare hanterat huvudmannens ekonomi och hur de i

övrigt har fullföljt sitt uppdrag till förmån för huvudmannen.

Den löpande verksamheten innebär också att behandla de frågeställningar som framkommer vid granskningen.

Uppgradering av det verksamhetssystem som används inom verksamheten gjordes under slutet av 2021 och gick i drift i början på året. Systemet kommer att underlätta hanteringen framöver.

Uppföljning av mål och inriktning

Myndigheten har både interna mål och lagkrav att förhålla sig till. Det innebär, som exempel, att inkommande ärenden ska handläggas inom en viss tid och att granskningen av föregående års SF-verksamhet ska vara slutförd i samband med halvårsskiftet.

Om myndigheten kan uppfylla de mål och krav som ställs säkerställs att kommunens innevånare får den service och det stöd som man kan förvänta sig av en väl fungerande överförmyndarverksamhet.

Driftresultat

Utfallet för året förväntas vara likställt årets budget. En risk som kan försämra utfallet är några äldre osäkra kundfordringar som kan ändras till konstaterade kundförluster. Det kan leda till en liten negativ avvikelse.

Personal

Myndigheten har två medarbetare.

Systematiskt kvalitetsarbete och innovation

Myndighetens verksamhet är till stor del lagstyrd. Det innebär att ramarna för vårt uppdrag sätts av våra huvudmän dvs JO och Länsstyrelsen. De senare gör även årliga kontroller av myndighetens verksamhet.

Uppgraderingen av myndighetens akthanteringsystem skedde under hösten 2021 och

när systemet väl är intrimmat ska det leda till en effektivare administration.

Framtid

Som tidigare informerats om finns det numera ett alternativ till kommunalt utsedda SF. Sedan år 2017 finns en lag om framtidsfullmakter och anhörigbehörighet. Den lagen innebär att alla har rätt att utse sin egen "SF"/fullmaktstagare utan inblandning av Överförmyndaren och därtill underlätta för närstående att utföra SF-liknande uppdrag till förmån för en anhörig eller vän. De sistnämnda förändringarna kommer på sikt att påverka myndighetens verksamhet. Då lagen kom till för bara fem år sedan lär vi få vänta fem till tio år innan vi kan börja se dess omfattning.

Den s.k. ställföreträdarutredningen presenterades i maj 2021. Den syftar bl.a. till att stärka huvudmannens ställning, införa nationell utbildning för alla ställföreträdare och i övrigt uppdatera gällande regler. Efter en remissrunda under 2021 skulle den därefter beslutas för att träda ikraft fr.o.m. 2023. Än idag finns inget datum bestämt för beslut av de förändringar utredningen föreslår. Den dag utredningens förändringar träder ikraft kommer den att påverka myndighetens bemanning och omfattning.

Revision

Verksamhetsområde

Revisionens uppdrag från kommunfullmäktige är att ge en årlig analys av kommunens situation, av dess verksamhet, ekonomi, planering och ledning. Kommunfullmäktiges presidium kan även begära uppdrag om fördjupning inom funktioner såsom räkenskap, internkontroll, ändamålsenliga processer, projekt och övergripande funktioner, ledning med mera. Varje uppdrag dokumenteras och presenteras för kommunfullmäktige.

Kommunal revision ska säkerställa att skattemedel används på ett effektivt och ändamålsenligt sätt samt ge trovärdighet för kommunal verksamhet. Kommunrevisionen granskar samtliga nämnder samt samordnar lekmanrevisionen av kommunens bolag och stiftelser.

Kommunfullmäktige väljer revisorer som ska granska att kommunens verksamheter drivs i enlighet med fullmäktiges beslut. Revisionen är demokratins sätt att kontrollera och främja kommunens verksamheter för fullmäktige och

kommuninvånarna. Revisionen arbetar självständig och oberoende men i nära samarbete med Kommunfullmäktiges presidium

Viktiga händelser under året

Under 2022 kommer minst en fördjupande granskning att genomföras och planeringen är att redovisa ett missiv före sommaren till aktuell nämnd om svar på granskningen. Grundläggande granskning av samtliga nämnder och bolag kommer att genomföras under hösten, som kommer att ligga till grund för risk- och väsentlighetsanalys för 2023. Revidering av årsbokslut 2021 i april samt delårsbokslut i september.

Driftsresultat

Budgeterade kostnader är arvode och utbildningar samt kostnader för förvaltningsuppdraget som Ernst & Young ansvarar för. Tilldelad budget kommer att hålls under året.

Personal

Kommunrevisionen är politiskt förtroendevalda revisorer som ansvarar för kommunal revision och får stöd av sakkunnig som biträder med sin kompetens. Revisionsgruppen består av minst sex förtroendevalda.

Systematiskt kvalitetsarbete och innovation

Kommunrevisionen ska genom granskningar bidra till att uppmärksamma brister och driva på förbättringar och innovationer. Revisionen arbetar med att genomlysna olika verksamheter i kommunen och genom granskningarna bidra med att uppmärksamma brister, upptäcka förbättringsområden samt driva på förändringar och innovationer. Resultaten från granskningarna och rapporter är en del i ställningstagandet vid de ansvarsprövningar som sker årligen i kommunfullmäktige.

Kommunstyrelse

Kommunstyrelsen är kommunens ledande politiska förvaltningsorgan och ansvarar genom uppsiktsplikt att övervaka att kommunens verksamhet och angelägenheter bedrivs och utvecklas i enlighet med kommunens styrdokument och beslut samt att lagar och förordningar följs. Uppsiktsplikten gäller även bolagens verksamheter.

Kommunledningsförvaltning

Verksamhetsområde

Kommunstyrelsen ansvarar för kommunledningsförvaltningen som består av fem avdelningar; kansli, data, ekonomi och upphandling, samhällsskydd- och beredskap samt tillväxtavdelning. Tranås kommun har en privat utförare (Tranås United AB – egen verksamhetsplan) för uppdrag avseende näringslivsfrågor, kommunikation och turism.

Kommunstyrelsen är kommunens ledande politiska förvaltningsorgan och styrelsen ansvarar genom sin uppsiktsplikt att övervaka att kommunens verksamheter och angelägenheter bedrivs och utvecklas i enlighet med kommunens styrdokument och beslut samt att lagar och förordningar efterlevs.

Data- och serviceavdelningen är kommunens centrala och samverkande stödfunktion som förser verksamheterna med kommunövergripande tjänster inom data, service och digitalisering.

Några av de centrala funktionerna som ingår i dataavdelningen är IT-drift, IT-support, IT-inköp, data- och telekommunikation. Inom serviceenheten ingår telefonväxel, reception, tryckeri, vaktmästeri, centralarkiv och posthantering.

Avdelningen är drivande i kommunövergripande digitaliseringsarbete med stöd åt förvaltningarna för maximal samverkan och kostnadsdelning. Avdelningen deltar aktivt i flera samverkansnätverk såsom digitaliseringsrådet i Jönköpings län, SKRs nätverk inom artificiell intelligens och forum för automation/robotisering.

Ekonomi- och upphandlingsavdelningen ansvarar för övergripande ekonomi-frågor för kommunen och kommunkoncernen

såsom ekonomisk planering, budget, bokslut/årsredovisning, finansieringsfrågor, redovisning och uppföljning samt inköp och upphandling. Avdelningen stödjer verksamheterna och dess chefer i ekonomi-, inköp- och upphandlingsfrågor. Avdelningen genomför internkontroller inom verksamhetsområdet för att kvalitetssäkra samt utveckla och förbättra verksamheten inom hela kommunen.

Kansliavdelningen ansvarar för kommunstyrelsens och kommunfullmäktiges administration och beredningsprocesser. Vidare stödjer avdelningen demokratikommittén, valnämnden, landsbygdsrådet, kommunala pensionsrådet, KPR, och rådet för funktionsnedsatta, RFF, med all administration kring deras sammanträden. Avdelningen genomför också utredningar och handläggning av ärenden. Stöd till kommunens verksamheter ges inom följande områden: diarieföring, ärendehantering, rutin- och processutveckling, kvalitetsarbete och dataskydd. Kansliavdelningen har systemansvar samt erbjuder support för ledningssystemet Canea One samt diarie- och ärendehanteringssystemet W3D3.

Samhällsskydd- och beredskapsavdelningens övergripande mål är att Tranås kommun ska vara en trygg och säker kommun att bo och vistas i. För att nå framgång är det nödvändigt med ett helhetsbegrepp kring frågorna om brottsförebyggande arbete, skydd mot olyckor, krisberedskap samt civilt försvar. Samverkan med myndigheter, frivilligorganisationer och näringslivet är en viktig faktor för arbetet.

Tillväxtavdelningen har till stor del ansvar för kommunens fysiska planering, lokalplanering, förvaltning av kommunens fastigheter

samt GIS/MBK verksamhet. Inom fysik planering är målsättningen att uppnå god markanvändning som motsvarar kommunens målsättning för tillväxt, hållbarhet och kommunikationer mm. Detta sker genom en bred samverkan och förankring med myndigheter, näringsliv, allmänhet och inte minst den politiska organisationen. Avdelningens verksamhet riktar sig mot två olika politiska organisationer, bygg- och miljönämnden samt kommunstyrelsen.

Viktiga beslut och händelser under året

Riktlinjen för representation och gåvor har reviderats och beslutats.

En ny inköspolicy har arbetats fram och beslutats av kommunfullmäktige. Syftet är att säkerställa att alla upphandlingar och inköp i Tranås kommun sker på ett korrekt sätt.

Försäljningen av tomter i Norraby startade i slutet av föregående år och tomterna är eftertraktade. Fortsatt arbete med bostäder pågår och utformning av nästkommande villaområde, Tostås, kommer att beslutas under året och planprocessen pågår till 2023. Industrietomter kommer fortsätta att iordningställas i Höganlofts område och målet är att Tranås kommun ska kunna erbjuda 10 hektar byggklar grovterrasserad mark till försäljning för etableringar av företag.

Osäkerheter på bostadsmarknaden råder på grund av världsekonomin oroligheter och det kommer påverka ränteläge och tillgång på byggnadsmaterial vilket kan ge en stark påverkan på byggnationer framöver.

Översiktsplanen har innan sommaren antagits av kommunfullmäktige.

Tranås kommun kommer att stärka sitt brottsförebyggande arbete genom att samordna arbetet mellan olika parter, kartlägga brottsligheten i kommunen samt agera drivande och möjliggörande för faktiska åtgärder. Genom förstärkning av personalresurserna med en tjänst som Brottsförebyggande samordnare ska trygghetsarbete prioriteras. Målet är att

Tranås ska vara en trygg kommun att bo och vistas i.

Målsättning för verksamhetens kvalitet

Förvaltningens mål och inriktning är utveckla kommunens verksamheter utifrån de mest optimala och kostnadseffektiva erbjudandet utifrån Tranås kommuns behov. Fokusering på en hållbar utveckling genom att ha kontroll på ekonomi samt sociala och miljömässiga perspektiv.

Prioriterade mål framöver är:

- initiera innovationsprojekt i vårt innovationslabb där Tranås kommun ges möjlighet att omvärldsbevaka, bedriva pilotprojekt och korta vägen från idé till implementation för att skapa verksamhetsnytta,
- öka inköpsmognaden hos kommunens medarbetare men även skapa goda kontakter med våra leverantörer som bidrar till ett bra företagsklimat,
- ytterligare förbättra kommunens upphandlingar för ändamålsenliga och kostnadseffektiva avtal
- digital hantering av hela ärendeprocessen,
- skapa förutsättningar för systematiskt kvalitets- och innovationsarbete med kommungemensamt fokus,
- uppdaterade styrdokument samlade på en plats som finns att tillgå internt samt externt,
- skapa förutsättningar för systematiskt och kvalitetssäkert ledningssystem med kommungemensamt fokus,
- skapa förutsättningar för systematiskt, kvalitets- och rättssäkert dataskyddsarbete med kommungemensamt fokus,
- skapa tillgänglighetsanpassad information på hemsidan,
- arbeta med förebyggande åtgärder så att olyckor inte ska inträffa men när de trots allt gör det läggs fokus på att minimera skadorna och ha den drabbade i centrum,
- anta ny översiktsplan, som säkerställer en bra utveckling inom tillväxt på kort och lång sikt och då ingår även målsättningen att utveckla fastighetsbeståndet i strategiska lägen sammantagande av en markpolicy,

- starta upp och bedriva ett effektivt brottsförebyggande arbete
- ett intensifierat säkerhetsarbete

Förvaltningens styrning mot inriktning för tillväxt

Genom att marknadsföra Tranås kommun som arbetsplats för att attrahera nya medarbetare att arbeta inom våra verksamheter i stödfunktionerna. Men även uppnå skalfördelar genom ett tvärfunktionellt arbete mellan kommunens verksamheter/förvaltningar för att matcha mål och medel.

Förvaltningens avdelningar kan ta emot praktikanter från högskolor, arbetssökande eller LIA-studenter och skapa möjligheter att minska arbetslösheten i kommunen. Inom upphandlingar kan krav ställas att leverantören ska inkludera sociala kontrakt för att få vara med i upphandlingsförfarandet vilket kan leda till fler individer i arbete.

Genom att skapa flexibla förutsättningar för näringslivet att utvecklas med nyetableringar och genom att utvecklas i sina befintliga lokaler/fastigheter. När det gäller bostäder är målsättningen att skapa förutsättningar för differentierade former för boende i olika attraktiva lägen, genom att vikta olika typer av boende och lägen kan man även rikta in sig på vissa grupper som kommunen anger i sina styrdokument.

Genom ett aktivt trygghetsskapande arbete bidrar vi till att Tranås är en attraktiv kommun att bo, vistas och leva i.

Driftsresultat

Förvaltningen prognostiserar ett noll resultat för året. Det beror på både minskning av kostnader men samtidigt beslut om bidrag som ej varit budgeterade. Lägre kostnader beror på mindre utfall av tillväxtmedel, digitalt deltagande på kurser och utbildningar samt återhållsamhet. Ökade kostnader är beviljat bidrag till Adelöv på 1 mkr till byggnation till en föreningslokal vid fotbollsplanen i Adelöv. Lokalen ska innehålla omklädningsrum, samlingslokal

och gym. Föreningen har även beviljats 5 mkr från Allmänna arvsfonden och 0,2 mkr från Riksidrottsförbundet. Det som kan komma att påverka utfallet ytterligare är ökade kostnader för utveckling av systemlösningar samt ökade kostnader på grund av världsekonomin.

Investeringar

Investeringar under perioden är främst ämnade till reinvestering av IT-infrastruktur för att upprätthålla en hög driftsäkerhet och tillgänglighet. Investeringar inom tillväxt är höjd markberedskap för industrimark på Höganlofts industriområde, exploatering av bostäder, digitalisering, utveckling verksamhetssystem. Inom räddningstjänsten har investering gjorts i ny jourbil.

Personal

Kompetensförsörjningen inom digitalisering är nödvändig för att kunna hålla jämna steg med utvecklingen och kunna ta del av de vinster som nya arbetssätt erbjuder, detta i kombination med erfarna medarbetare inom Service och IT-infrastruktur.

Räddningstjänsten arbetar med ett yrke som medför många risker vad gäller arbetsmiljö. T.ex. rökdykning, kontakt med farliga och cancerogena ämnen, utryckningskörning mm. Under senare år har fokus lagts på att hitta lösningar hur vi hanterar riskerna som uppkommer med ny teknik som elbilar och gasfordon. Rekryteringsunderlaget för deltidsbrandmän och brandmän är god. Marknaden att hitta brandingenjörer är svår. I dagsläget finns inget behov att rekrytera.

Generellt är det en hög arbetsbelastning på avdelningarna som servar och supportar alla verksamheter i kommunen. Rekrytering av GIS/MBK-strateg har gjorts och kommer skapa förutsättningar för höjd kompetens inom området och bättre beställarkompetens gentemot upphandlad konsult.

Antalet medarbetare på förvaltningen är 68 st, omvandlat till årsarbetare är det 65,8 st. Den korta sjukfrånvaron, 2 -14 dagar, ligger på 1,18 % (1,44 %) vilket är lågt jämfört med hela

kommunens som ligger på 3,08 % (4,0) %. Vår totala sjukfrånvaro hamnar på 3,35 % jämfört med hela kommunen som ligger på 6,72 %.

Systematiskt kvalitetsarbete och innovation

Kansliavdelningen ansvarar för stöd och utveckling av kommunens IT-stöd för ledningssystem som bland annat kvalitetssäkrar hanteringen av kommunens styrdokument.

Genom internkontroll av verksamheter uppnås effektivitet och säkerhet i kommunorganisationen i frågor som rör verksamhet, ekonomi och tillämpning av lagar och föreskrifter.

Framtida utmaningar

Resurser för verksamhetsutveckling och lokal verksamhetskänedom är viktiga komponenter för att inte hamna på efterkälken med digitalisering. En digitalisering som kan bidra till att vi kan leverera mer välfärd med bibehållna resurser.

Tillväxt i kommunen är i stor grad beroende av utveckling av omvärlden och vad som sker i kring oss. Omvärldsbevakning är väsentligt för att vi i ett tidigt skede ska fånga upp förändringar som behöver appliceras i den fysiska planeringen. Förändringar sker främst i olika typer av boendemiljöer och är avgörande för attraktiviteten till kommunen. Till detta kommer alla typer av hållbarhetsaspekter som framgent kommer att behövs ges stort fokus.

Hr- och arbetsmarknadsförvaltning

Verksamhetsområde

Hr och Arbetsmarknadsförvaltningen består av:

- Hr-avdelning
- VUX Tranås
- Arbetsmarknad och Integration
- Stöd och försörjning

Tillsammans organiseras verksamheterna med det gemensamma målet att få fler personer i arbete/sysselsättning och därmed fler personer i egenförsörjning.

Viktiga beslut och händelser under året

Som ett resultat av 2021 års äskande till satsningar har arbetet med att skapa en organisation kring de olika områdena påbörjats. Den utökade SFI-undervisningen förväntas starta i april medan övriga senare under 2022.

I januari togs beslutet om att revidera riktlinjer för beslut om försörjningsstöd. Förslaget gör gällande att besluten om utbetalning av försörjningsstöd, kan inom lagens ramar, ske inom en mer begränsad nivå än tidigare. Kostnadsmissigt innebär detta en sänkning inom bland annat hyreskostnader. Beslutet ger

också en symbolisk tydlighet om vilken riktning som förvaltningen och dess verksamheter ska gå.

Målsättning för verksamhetens kvalitet

Nämndens och förvaltningens mål är att möjligheterna för individer boendes i Tranås kommun ska öka i att leva ett självständigt liv och delta aktivt i samhället. Därför är två områden i fokus för satsningar under perioden 2022-2024; *Ungdomsarbetslöshet* och *Utökad SFI-undervisning*.

Utöver insatser som ska lägga en god grund för den enskilde individen på arbetsmarknaden, intensifieras arbetet i förvaltningen med bedömningsgrunder, lagtolkning, bidragsbrottslighet och yttre faktorer som påverkar det ekonomiska utfallet av försörjningsstöd. Hr- och Arbetsmarknadsförvaltningens tillskapande tillför nya ögon att se på detta arbete vilket är viktigt för att rätt bidrag ska betalas ut till den som verkligen behöver ekonomiskt stöd av kommunen.

Förvaltningens styrning mot inriktning för tillväxt

För att nämnden ska uppnå målet om fler till 30-50- åringar i arbete så kommer förvaltningen bland annat att genomföra och/eller skapa förutsättningar för:

- Genomlysning av målgruppen 25-50 år som har försörjningsstöd:
Vilka kan gå direkt i arbete, vilka behöver utökat stöd, vilka når arbete via studier?
- Genomlysning av målgruppen 1-5 år från arbete: *Vilken status har Tranås just nu? Hur många står långt ifrån arbete? Av vilka anledningar?*
- Kompetensförsörjning i kommunen (inklusive kommunens egen)
- Effektivisera vägar till studier som leder till arbete.
- Effektiva insatser för ökad kunskap om arbetsmarknaden.
- Utökad SFI-undervisning: Insatser om praktik, arbetsmarknadsåtgärder etc som snabbt leder till arbete.

Driftsresultat

Kostnaderna för försörjningsstöd ökade något under sommarmånaderna men minskade i jämförelse med samma period tidigare år. Försörjningsstöd är fortsatt den primära anledningen till att budgeten inte är i balans. Men i takt med att förvaltningens arbete effektiviserats och utvecklats kan det konstateras att kvartal 1 och 2 år 2022 ger 11% bättre resultat än år 2021. Under 2022 kan det också via databasen Kolada konstateras att Tranås kommun sjunkit från 8:e till 13:e plats på listan över kommuners kostnader för försörjningsstöd per invånare. Ju längre ner på listan kommunen hamnar desto lägre kostnad. Samma lista för regionerna Östergötland och Jönköping ligger Tranås på plats nr 2.

Ett mål om en budget i balans är ett högt uppsatt mål utifrån den utgångspunkt där förvaltningen startade. Men i och med stora successiva sänkningar av kostnaderna visar organisationen att det är ett mål som är möjligt. Ett

sådant högt mål ger också kraft i förvaltningen att fortsätta kämpa för kommunens förbättrade ekonomi samt för att fler individer boendes i Tranås ska kunna få stöttning ut på arbetsmarknaden och egenförsörjning. De insatser som inletts under första halvan av 2022 kommer att ge resultat men ännu är det för tidigt att se riktiga resultat. Sedan mätningarna började i september 2021 är det drygt 7 personer med tidigare försörjningsstöd per månad som kommer i arbete samt drygt 3 personer per månad som startar upp studier av något slag.

Hr- och arbetsmarknadsförvaltningens sammanställda kostnader efter uppföljningen i augusti ger en prognos på -2,5 mkr vid årets slut vilket är en förbättring med 4,5 mkr sedan februari. Ännu ej igångsatta insatser och satsningar inom SFI, ungdomsarbetslöshet/KAA förväntas ge ordentliga resultat. Därför är målprognosen alltså en budget i balans för 2022.

Investeringar

De investeringar som planeras är ursprungligen helt inom det digitala området och planeras inom ramen. Dock kommer det mesta av investeringsramen att läggas på en renovering av ventilationssystemet på Rås Gård. Systemet gick sönder under senare delen av 2021 och diskussion förs med leverantörer om ett nytt system.

Personal

Medarbetare och chefer i Hr- och arbetsmarknadsförvaltningen är välmående, professionell och har en stark vilja att utveckla och utvecklas. Det är en livsnödvändig förutsättning för att lyckas producera en så god kvalitet på arbetet som möjligt.

Förvaltningens uppdrag som arbetsgivare är att skapa så bra förutsättningar som möjligt för medarbetarna till att kunna bibehålla välmående, professionalism och vilja att utveckla organisationens effektivitet och kvalitet. Detta sker genom ömsesidig tillit, kommunikation, information och tydlighet i gemensamma mål.

Systematiskt kvalitetsarbete och innovation

Förvaltningens mål är att kontinuerligt arbeta med förändringsprocessen som en utveckling innebär. Systematiskt kvalitetsarbete kräver ett ledarskap som tydligt visar vart förvaltningen befinner sig i processen och vart utvecklingen är på väg. Förvaltningen har skapat ett ledband vilka tillsammans bildar en tydlighet om vad förvaltningens grund ligger samt om värderingar och arbetssätt.

Innovation

En del av målet kring *från bidrag till arbete* handlar om att genom ett innovativt tankesätt, skapa processer som är effektiva för den enskilde individen att komma i arbete eller studier. Innovation för en personalgrupp kräver stort utrymme i att kunna agera själv och att kunna vara drivande i olika processer. Därför utgår förvaltningen från det *tillitsbaserade ledarskapet* som en katalysator för att skapa de bästa förutsättningarna för innovation. Det tillitsbaserade ledarskapet släpper fram en-

skilda medarbetare som experter på förvaltningens olika områden och skapar därmed en arena att hantera utvecklingen på.

Framtida utmaningar

Det som kan bromsa den positiva utveckling som förvaltningen gått in i är dels sviterna av en långtgående pandemi och dels de oroligheter som blossat upp i Europa vilket skulle kunna leda till nya flyktingströmmar. Andra faktorer är en ihållande arbetslöshet. Inte minst för de som redan innan pandemin stod långt ifrån arbetsmarknaden.

Tranås kommun har en historik av att ligga högt på listan av de kommuner som har högst kostnader för försörjningsstöd. Den trenden måste brytas och är delvis på väg att brytas. Förvaltningens tillskapande har fått hela kommunen att reagera, diskutera och analysera kring frågor om utanförskap och socioekonomi. Men det krävs ett engagemang från hela samhället Tranås kommun för att nå utveckling i rätt riktning.

Bygg- och miljönämnd

Verksamhetsområde

Bygg- och miljönämnden har tre huvudsakliga verksamhetsområden där två är myndighetsutövning och ett är strategiskt arbete med miljö-, klimat- och energifrågor. Myndighetsutövningens två delar är kopplat till olika lagstiftningar med plan- och bygglagen som en del och miljöbalken och livsmedelslagen som en del.

Viktiga beslut och händelser under året

Årets viktigaste händelser är återgången till ett mer normalt arbetssätt. Framför allt har tillsynsarbetet påverkats och framöver innebär det en återgång till arbetsmetoder som inte längre kräver anpassning på grund av pandemin. Nämnden har i början av året lämnat bygglov för två flerbostadsprojekt som ger nya bostäder dels längs Storgatan och dels i Fröafall. Samtidigt har ansökningar om bygglov i det nya planområdet i Norraby börjat komma in. Projekten visar att aktiviteten fortfarande är hög i kommunen. Förvaltningen har en fortsatt utmaning med hög arbetsbelastning i kombination med ambitionen att vara en effektiv och rättssäker myndighet.

Målsättning för verksamhetens kvalitet

I kontakten med myndigheten ska kunden stå i centrum med korta handläggningstider och bra bemötande utan att det påverkar rättssäkerheten i fattade beslut. Ett bra bemötande med en effektiv handläggning ger ett gott företagsklimat och nöjda kunder och bidrar till att nå uppsatta mål.

I det strategiska arbetet pågår framtagandet av strategi för ekologisk hållbarhet som syftar till att göra Tranås hållbart.

Förvaltningens styrning mot inriktning för tillväxt

Arbetet med att vara en effektiv och rättssäker myndighet pågår genom att gå igenom rutiner

och arbetssätt för att förenkla processer och hitta sätt att effektivisera.

Driftsresultat

Prognosen är en budget i balans. Förutsättningen för budget i balans är att intäkterna når budgeterade nivåer. Intäkterna består av byggärenden och de styrs av inflödet och konjunkturen vilket förvaltningen inte kan påverka. Det är då viktigt att ha kontroll på kostnadssidan.

Investeringar

Förväntas följa budget.

Personal

Förvaltningen ser en utmaning i att hitta kompetens inom verksamhetens områden framöver. Två nyligen genomförda rekryteringar har lyckats trots ett litet urval kompetenta sökande.

Systematiskt kvalitetsarbete och innovation

Under året arbetar förvaltningen med kvalitet och förbättringar genom översyn av rutiner och instruktioner för de grundläggande processer som hanteras.

Framtida utmaningar

Verksamheten påverkas direkt av två saker, ändrad lagstiftning och svängningar i konjunkturen. Konjunkturen påverkar framför allt aktiviteten på byggsidan och fallande konjunktur ger färre ärenden och därmed mindre att göra och minskade intäkter. Ändrad lagstiftning påverkar på olika sätt. Det som diskuteras nationellt är krav på större tillsynsenheter för myndighetsutövning och kontroll enligt miljöbalken och livsmedelslagen. Inga konkreta lagförslag är ännu presenterade. Förvaltningen arbetar med utbyte över läns- och kommungränser för att minska sårbarheten och öka det regionala samarbetet.

Teknik- och griftegårdsnämnd

Verksamhetsområde

Teknik- och griftegårdsnämnden är både en myndighet och en serviceorganisation. Samhällbyggnadsförvaltningen bedriver verksamhet på uppdrag av teknik- och griftegårdsnämnden.

Teknik- och griftegårdsnämndens verksamhetsområden är gata och trafik, vatten och avlopp, avfallshantering, parker och natur, måltidsservice (kost), teknik- och infrastrukturprojekt, bostadsanpassning, begravningsverksamhet, skogsbruk, hamnar, kolonilotter och parkeringstillstånd för rörelsehindrade.

Viktiga beslut och händelser under året

Förvaltningen arbetar aktivt med att skapa en resurseffektiv organisation med ordning och reda. I årets internkontrollplan är de nämndspecifika internkontrollmålen att arbeta med informations- och kommunikationsflöden samt verkställighet av beslut.

Förvaltningen arbetar just nu med att ta fram riktlinjer "teknisk handbok" för anläggande av kommunal infrastruktur, en s.k. Tranåsmodell. Den tekniska handboken ska innehålla standardprofiler för uppbyggnad, utformning, material, skyltning osv.

Förvaltningen kommer under år 2022 att implementera nya regler för arbete i och användning av kommunal mark i Tranås kommun.

Förvaltningen kommer under året ta fram ett förslag på verksamhetsområde för dagvatten och påbörja arbetet med att ta fram ny taxa för dagvatten, som ska införas år 2024.

Förvaltningen arbetar med att ta fram en förnyelseplanering av befintligt VA-ledningsnät. Detta i syfte att förnyelsetakten för befintligt ledningsnät ska vara högst 200 år, vilket motsvarar en förnyelsetakt på 0,5 % av ledningsnätet per år.

Förvaltningen kommer påbörja arbetet med att ta fram en övergripande plan för Tranås kommuns gröna miljöer för att säkerställa

vård, underhåll, värde och framtid för dessa. Grönplanen beräknas vara klar 2025. Under åren 2022-2024 kommer arbetet att vara fokuserat på kunskapsuppbyggnad och framtagande av underlag.

Förvaltningen arbetar även med att ta fram bevarandeplaner för griftegårdsverksamheten. Bevarandeplanerna ska innehålla en plan kopplat till drift, underhåll och investeringar för att bevara kulturarvet på våra griftegårdar. En bevarandeplan är att jämföra med näringslivets affärsplan. Den innehåller inte bara kulturmiljöfrågor utan hanterar även hur griftegårdarna ska utvecklas framåt.

Förvaltningen kommer under år 2022 att delta i detaljprojekteringen av det nya tillagningsköket i Granelundskolan. Skolan ska stå klar till höstterminen 2025.

Förvaltningen arbetar med en ny lokalförsörjningsplan för kostverksamheten som ska redovisa nuläge och målbild för hur kostverksamheten inom Tranås kommun ska kunna optimera sin verksamhet och sina lokaler, för att kunna bedriva en resurseffektiv verksamhet.

Målsättning för verksamhetens kvalitet **Projektavdelningen**

Projektavdelningen har arbetat fram en checklista kopplat till hållbarhet och Kommunvision 2040, "Ett hållbart samhälle som växer i takt med sina tillgångar", vars syfte är att stödja och utveckla miljö- och hållbarhetsarbete i kommunens mark- och anläggningsprojekt.

I varje projekt väljs ett antal punkter ut som sedan arbetas in i projektet. Exempel på områden är bl.a. energi- och vattenanvändning, föroreningar, dagvattenhantering, hållbarhetskrav i upphandling av entreprenör. Arbetet kräver fördjupade kunskaper inom dessa områden som sedan ska leva vidare in i nästa projekt och utgöra mätbara mål sett till utsläpp, miljöpåverkan och nya arbetssätt.

Efter varje avslutat projekt görs en utvärdering samt kunskapsöverföring i syfte att skapa

mer hållbara projekt samt att antalet punkter utökas in i nästa projekt.

Gatuavdelningen

En väl utformad cykelinfrastruktur är grunden för snabb, enkel och säker cykling i staden. Cykelvägarna får inte ha onödiga avbrott. Det ska gå att cykla till alla målpunkter och utformningen av infrastrukturen ska motsvara cyklistens behov av framkomlighet, komfort, trygghet och säkerhet.

Avdelningen eftersträvar en hög standard på gatunätet samt gång- och cykelvägnätet i Tranås kommun. För detta krävs kontinuerligt drift- och underhåll samt en reinvesteringsbudget som läggs på kommunens gator samt gång- och cykelvägar. Vidare krävs prioriteringar och långsiktig planering med fokus på samordning med övriga intressenter.

VA- och avfallsavdelningen

Ett av avdelningens större uppdrag är att motverka utsläpp till vatten, eftersom eventuella utsläpp skulle medföra en stor miljöpåverkan. Avdelningen renar därför vatten från hushåll och verksamheter för att det ska bli så lite miljöpåverkan som möjligt lokalt för sjön Sommen men även för Östersjön.

Ett säkert dricksvatten som är fritt från sjukdomsframkallande bakterier och mikroorganismer är en grundläggande del i samhällsuppdraget som avdelningen har. Prover tas på vattenverket, på ledningsnätet och hos användare, utifrån kontrollmyndighetens fastställda regler gällande omfattning och frekvens.

För att undvika problem vid regn och oönskat inläckage i VA-ledningar krävs att ledningarna underhålls och förnyas i tillräcklig omfattning. Om inte detta sker finns stor risk för t.ex. bräddningar av orenat vatten och källaröversvämningar.

Restavfall är det avfall som återstår efter att allt återvinningsbart- och miljöfarligt avfall, så som förpackningar, matavfall och farligt avfall, har sorterats ut. Restavfallet skickas till för-

bränning. För att nå en mer hållbar resurshushållning och bidra till minskade mängder restavfall samt minskade kostnader för behandling, är det angeläget att arbeta med avfallsförebyggande åtgärder. Förebyggande åtgärder bidrar till att minimera felsorteringen och främja en ökad återvinning av förpackningsmaterial.

Park- och griftegårdsavdelningen

En inventering av Tranås kommuns stadsträd är nödvändig för att säkerställa ett långsiktigt bevarande av den gröna miljön, som är en förutsättning för trivsel och ett attraktivt samhälle. Inventeringen kommer ligga som grund för kommande trädvårdsplan och kommer medföra att det även går att utläsa trädens ekonomiska värde. En komplett inventering av Tranås kommuns stadsträd beräknas vara klar till år 2025.

För att säkerställa att kommunen lever upp till kraven inom SS-EN 1176 kommer lekplatserna genomlysas vid en större genomgång, där de viktigaste felen (A-fel) åtgärdas först. Utrustning som inte lever upp till gällande krav på grund av ålder och funktion kan behöva ersättas, alternativt plockas bort, för att säkerställa användarnas säkerhet.

I syfte att främja ett mer långsiktigt hållbart skogsbruk sänks uttaget från slutavverkningarna årligen, för att år 2025 ligga på ett uttag om ca 1200 m³ fub, vilket motsvarar ett värde på ca 660 000 kr. Mer fokus inom skogen kommer läggas på röjning, gallring och naturvårdhöjande åtgärder, så som lövskogsskötsel och biologisk mångfald.

Som ett steg för att främja ett mer hållbart samhälle och göra traditionell grönyteskötsel mer klimatanpassad inom griftegården pågår ett ständigt förbättringsarbete där bensindrivna maskiner och redskap kontinuerligt byts ut mot fossilfria alternativ. Målsättningen är att årligen byta ut två (2) stycken bensindrivna maskiner eller redskap mot fossilfria alternativ.

Kostavdelningen

Att välja ekologiska livsmedel bidrar till en minskad användning av konstgödsel och bekämpningsmedel. Märkningen tar dock ingen hänsyn till klimatpåverkan.

Att mäta matsvinn i kommunens egen verksamhet t.ex. tallriks- och kantinsvinn, synliggör hur mycket mat som slängs i onödan. Mätningen utgör sedan grunden till att börja testa åtgärder som kan minska det onödiga matavfallet.

Förvaltningens styrning mot inriktning för tillväxt

Förvaltningen arbetar med att skapa en attraktiv kommun för 30-50 åringar i arbete, bland annat genom:

- att erbjuda genomtänkta parkmiljöer
- ett väl utbyggt gång- och cykelvägnät
- att genomföra insatser i kommunens lekplatser
- att bedriva en kostnadseffektiv samt miljö- och klimatanpassad verksamhet
- att exploatera mark för byggnation av nya villaområden i syfte att öka Tranås kommuns bestånd av villor, radhus och parhus i områden med olika beskaffenhet

Driftsresultat

Prognosen för de skattefinansierade verksamheterna är 46,32 mkr enligt budget.

Tekniska kontoret och projektavdelningen har lagt sin prognos enligt budget.

Teknik- och griftegårdsnämndens prognostiseras att göra ett överskott om 0,06 mkr. Det prognostiserade överskottet beror på minskade konsultkostnader.

Bostadsanpassningens prognostiseras att göra ett överskott om 0,6 mkr. Det prognostiserade överskottet beror på att antalet ansökningar hittills varit lägre än normalt och att inga av de beviljade ansökningarna har varit av större ekonomisk omfattning.

Gatuavdelningen prognostiseras att göra ett överskott om 1,72 mkr. Det prognostiserade

överskottet beror på minskade kostnader för utbetalning av bidrag till enskilda vägar, ökade intäkter för felparkeringsavgifter, utbetalning av försäkringsersättning efter 2021 års skyfall samt minskade personalkostnader till följd av sjukskrivningar, tjänstledigheter samt vakanser.

Parkverksamheten prognostiseras att göra ett underskott om 0,38 mkr. Det prognostiserade underskottet beror på minskade skogsintäkter då vi inte avverkat skogen inne på fastigheten för nya Granelundsskolan eftersom placeringen inte är helt klarlagd än.

Kostavdelningen prognostiseras att göra ett underskott om 2 mkr. Det prognostiserade underskottet beror på ökade kostnader för livsmedel och minskade intäkter från försäljning av måltider.

Avfallsverksamheten prognostiseras att hålla budget och budgeten är lagd för att verksamheten ska göra ett nollresultat.

Vatten- och avloppsverksamheten prognostiseras att göra ett nollresultat och är budgeterad till att göra ett överskott om 0,7 mkr. Underskottet gentemot budget beror på ökade kapitalkostnader och utredningskostnader för tekniska utredningar av VA-ledningsnätet i Hubbarp och Ängaryd efter skyfallet år 2021. Verksamheten har även ökade kostnader på VA-verket för el, inom både vattenproduktionen och avloppsreningsprocessen.

Griftegårdsverksamheten prognostiseras att göra ett underskott gentemot budget på 0,7 mkr och budgeten är lagd för att verksamheten ska göra ett underskott om 4,3 mkr. Det budgeterade underskottet beror på ökade reparationskostnader av krematoriet, ökade kostnader för eldningsolja till krematoriet och ökade hyreskostnader till Svenska kyrkan efter att nytt avtal upprättats.

Investeringar

Prognosen för 2022 års investeringar är 39,8 mkr, jämfört med budget på 37,3 mkr.

Projektverksamhetens prognos för årets investeringar är 0,65 mkr, jämfört med budget på 0,53 mkr. Den ökade prognosen gentemot budget beror på att kostnaderna för inköp av mätutrustning har överskridit budget.

Gatuverksamhetens prognos är 13,9 mkr, jämfört med budget på 13,5 mkr. Den ökade prognosen gentemot budget beror på ökade priser för bitumenbundna lager, asfalt och maskinpriser.

Parkverksamheten prognostiseras att hålla budget.

Kostverksamhetens prognos för investeringar är 0,5 mkr, jämfört med budget på 0,3 mkr. Den ökade prognosen gentemot budget beror på ökat pris för inköp av ny förpackningsmaskin för den kylda maten.

Avfallsverksamhetens prognos är 0,35 mkr, jämfört med budget på 0,45 mkr. Den minskade prognosen gentemot budget beror på att projekt reinvestering sorteringsplatta blev billigare än budgeterat.

VA-verksamhetens prognos är 22,6 mkr, jämfört med budget på 20,65 mkr. Den ökade prognosen gentemot budget beror på ökade maskinpriser, ökade priser för bitumenbundna lager (asfalt) och ökande materialpriser på framförallt VA-ledningar.

Griftegårdsverksamhetens prognos för årets investeringar är 0,6 mkr, jämfört med budget på 0,7 mkr. Den minskade prognosen gentemot budget beror på att inköpet av ny elbil blev billigare än budgeterat.

Personal

Enligt 2022 års beslutade internkontrollplan ska mötesstrukturen ses över och det ska tas fram nya uppföljningsrutiner, för att säkerställa verkställigheten i fattade politiska och förvaltningsspecifika beslut. Detta i syfte att säkerställa att arbetsplatsträffar (APT) och informationsmöten genomförs kontinuerligt och att information inte fastnar på vägen när den ska förmedlas ut i organisationen.

Samtliga avdelningar har för år 2022 tagit fram hälsoplaner i samarbete mellan avdelningschef och avdelningens hälsoinspiratör. Detta är ett led i förvaltningens arbete med att arbeta proaktivt för en hälsofrämjande arbetsplats.

Förvaltningen är i stort sett fulltalig. Det råder brist på utbildade ingenjörer och tekniker inom förvaltningens verksamhetsområden. Utbildade kockar är även en yrkesgrupp som det råder brist på just nu och är därmed svårrekryterade.

Systematiskt kvalitetsarbete och innovation

Förvaltningen arbetar kontinuerligt med det systematiska kvalitetsarbetet genom att ta fram styrdokument för förvaltningens verksamhetsområden. Under år 2022 kommer ett stort arbete genomföras med att gå igenom samtliga styrdokument för att uppdatera, revidera och eventuellt gallra.

Vidare kommer förvaltningen att implementera arbete med årshjul som mall för att visualisera och konkretisera verksamheternas uppdrag. Med årshjulen går det även att fånga upp ”sällan-uppgifter” för att de inte ska missas. Det går även att använda årshjul till uppföljning av verkställigheten av fattade beslut.

Under året har förvaltningen även arbetat med att se över mötesstrukturen och kommer att ta fram nya uppföljningsrutiner för att säkerställa verkställigheten i fattade politiska och förvaltningsspecifika beslut.

Framtida utmaningar

Avfallsverksamheten står inför stora omställningar pga. ny lagstiftning kopplat till nya avfallsslag som kommunen ska ta ansvar över samt krav på fastighetsnära insamling.

Förvaltningen har en stor utmaning inom kostverksamheten med gamla och slitna kök, vilket begränsar avdelningens uppdrag och utveckling. Centralköket är i stort behov av renovering men eftersom produktionen pågår 365 dagar om året möjliggörs inte renovering med

nuvarande produktion. Förvaltningen är därmed i stort behov av ytterligare tillagningskök inom kostverksamheten för att kunna möjliggöra renovering av Centralköket.

Tranås kommun har precis som många andra kommuner i Sverige en växande infrastruktur-skuld som kräver stora reinvesteringar i den

befintliga infrastrukturen. Detta i kombination med en växande befolkning som kräver utbyggnation av den befintliga infrastrukturen samt ökade krav från medborgare och tillståndsmyndigheter, innebär att förvaltningen står inför stora utmaningar i framtiden.

Kultur- och fritidsnämnd

Verksamhetsområde

Kultur- och fritid ansvarar för allt ifrån suicidprevention till glada festivaler! Annorlunda uttryckt; för det som upplevs meningsfullt vardag som högtid för såväl invånare som besökare. Konkret handlar det om anläggningar; sim- och idrottshall, Bredstorps idrottsplats, spår, leder, badplatser, föreningservice och utveckling, föreningsbidrag, allmänkultur med konstarkiv, offentlig konst, konserter, utställningar, föreläsningar i samverkan med civilsamhället, ungdomskultur med fokus på öppen ungdomsverksamhet; EPIC, biblioteket, mötesplats, litteratur- och läsfrämjande-, informations- och kunskapsbildande verksamhet samt strategisk folkhälsosamordning med fokus på social hållbarhet.

Viktiga beslut och händelser under året

Januari och februari 2022 har inneburit fortsatt anpassning till pandemiläget och därmed helt eller delvis digitala möten för nämndens och arbetsutskottets del. Diskussioner har förts om 2022 års snäva budgetläge där exempelvis beslut fattats om annat upplägg för Konstrakan, kulturveckan och regnbågsveckan, reducerat programutbud på biblioteket, färre möjligheter att ersätta frånvaro med timvikarier. Nämnden fattade mot bakgrund av detta beslut på januari-sammanträdet att i bokslutsberedningen begära att överskottet från 2021 á 182 tkr ska följa med in i 2022 års driftbudgetram och öronmärkas till förstärkt stöd till föreningar.

SmåLit kunde genomföras i början av februari och sportlovet innebar ett brett utbud av aktiviteter; från pyssel på museet, kurs på biblioteket, skapande på Epic till allehanda idrotts- och friluftslivsaktiviteter. Nulägesanalys och strategi för socialhållbarhet, brottsförebyggande arbete tillsammans med räddningstjänst. Samordning flyktingmottagning.

Under första halvåret har förvaltningschef avslutat sin anställning, bibliotekschef och administrativchef avslutade sina anställningar under augusti månad.

Målsättning för verksamhetens kvalitet

Förvaltning och nämnd fortsätter med inriktningarna innovativ integration och utbildningsnivå och erbjuder nya bildningsmöjligheter i vid mening över hela ansvarsområdet. Nya sätt för olika intressen att mötas med fokus på Barnkonventionen, Diskrimineringslagstiftningen och social hållbarhet prioriteras. Samtliga avdelningar erbjuder nya möjligheter till bildning, rörelse och jämlik hälsa i den mån pandemin tillåter. Uppföljningar och utvärderingar sker kontinuerligt i samtliga verksamheter.

Förvaltningens styrning mot inriktning för tillväxt

Kultur- och fritidsnämnden tar initiativ och arbetar främjande och utvecklande utifrån reglemente och andra politiskt styrande dokument på en kommunövergripande nivå. Nämndens huvudsakliga inriktning 2022-2024 är att med grund i Diskrimineringslagens och Barnkonventionens intentioner fokusera på kvalitativt och attraktivt utbud och verksamheter utifrån sociala hållbarhetsperspektiv – såsom som delaktighet, tillgänglighet, jämställdhet, integration och folkhälsa.

Det är nämndens uppfattning att många människor i åldersgruppen 30-50 år är och vill bli aktiva invånare. Krav ställs därför på att kommunens utbud kännetecknas av såväl ett rikt som högkvalitativt utbud där allas olika preferenser och önskemål kan tillfredsställas i bästa möjliga mån.

Kairos-rapporten visar på målgruppens stora intresse av familj, träning, litteratur, musik och film. Sport- och idrottsaktiviteter har också betydelse.

Driftsresultat

Det råder stor osäkerhet kring hur stor påverkan den ökade inflationen har på verksamhet-

erna för helåret. Idag syns ökade driftkostnader på anläggningssidan och samtidigt minskat uthyrda timmar i idrottshallarna och besök till simhallen som påverkar intäkterna negativt. Målet är att locka så många som möjligt tillbaka till utbudet och även öka mängden aktiviteter med betalande besökare. Förhoppningsvis kommer vi se att åtgärder kommer ge resultat under andra delen av året. Viss administrativ personal har sedan tidigare valt att gå ner i tjänstgöringsgrad men kommer under hösten åter att arbeta efter ordinarie modell. Vakanser som uppstår mellan avslut och tillsättning av chefstjänster påverkar lönekostnader positivt och mildrar ett prognostiserat budgetöverdrag för anläggningarna. Förvaltningens prognos för året lutar dock mot en budgetavvikelse på +-0.

Investeringar

Investeringsbudgeten innehåller inte mindre än 17 olika poster. Spår och leder ska rustas upp och utvecklas, robotutrustning för linjering och gräsvård har uppdaterats, lekutrustningen på Sommens badplats behöver rustas och skateparken behöver belysning. Andra delar handlar om biblioteksutveckling, digital utrustning för att förenkla arbetet och säkerheten i personalgruppen, diverse utrustning och inventarier samt konstinköp och offentlig gestaltning. Trots satsningarna kommer prognosen för helåret att hamna på en positiv budgetavvikelse på 200 tkr.

Personal

Under första halvåret har förvaltningschef, administrativ chef och bibliotekschef valt att gå vidare till annat arbete. Ny förvaltningschef har rekryterats och startade sin anställning i början av augusti. Rekrytering och profil av övriga tjänster förväntas vara klar senare delen av 2022.

Kultur och fritidsförvaltningen eftersträvar en arbetsmiljö präglad av öppenhet och delaktighet. Förvaltningens bredd och verksamheternas unika särart ställer stora krav på en levande och medveten kommunikation, både internt som externt. Arbetsplatsträffar och

andra samverkansformer blandas med respektive ansvarig chefs möjlighet till det fria och mer informella samtalet. I förvaltningens styrgrupp ingår därtill HR-funktioner, vilket ger ett gott stöd i alla de frågor förvaltningen ställs inför avseende personalrelaterade ärenden. Förvaltningen arbetar aktivt med berörda arbetstagarorganisationer och rådande uppfattning ger vid att en god samförståndsanda präglar dialogen.

Att rekrytera personal på anläggningssidan är framkomligt medan det på ungdoms/allmänkultursidan är mer komplicerat att hitta rätta kompetenser. Inom biblioteksverksamheten har det tidigare något kärva läget förbättrats en aning även om stora pensionsavgångar nationellt försvårar vår rekrytering.

Som statistiken vittnar om handlar en av förvaltningens identifierade utmaningar om att hantera en fortsatt hög sjukfrånvaro hos enskilda medarbetare. Det är inte förvaltningens bild att frånvaron primärt är arbetsrelaterad, men insatser görs kontinuerligt för att få till stånd en förbättring.

Förvaltningen har för avsikt att utveckla arbetet avseende kompetensförsörjning. Genom en inventering av såväl befintliga kompetenser som uppdragsbeskrivningar är det förvaltningens vilja att medvetet utforma strategier både avseende rekrytering som för kompetensutveckling

Systematiskt kvalitetsarbete och innovation

Kultur- och fritidsnämnden ska kontinuerligt följa sin verksamhet så att den lever upp till uppsatta mål och att den bedrivs på ett tillfredsställande sätt. Av reglemente för interkontroll framgår det att nämnderna ska säkerställa att: -Verksamheten bedrivs ändamålsenligt och kostnadseffektivt. -Tillförlitlig ekonomisk rapportering och information om verksamheten. -Efterlevnad av lagar, föreskrifter, riktlinjer och instruktioner är tillfredsställande. Arbetet bygger också in medvetenhet om behovet att värna och vårda en stabil,

rättssäker och öppen verksamhet. Inslagen av innovativa perspektiv och lösningar behöver under perioden förstärkas genom kompetenshöjande insatser.

Framtida utmaningar

Kultur och fritidsförvaltningen står i likhet med stora delar av det övriga samhället inför utmaningar, både demografiskt som ekonomiskt. Även ur en folkhälsoaspekt står vi inför ett flertal prövningar som tydligt knyter an våra levnadsvanor och livsstil. Trenden är tydlig - stillasittandet och psykisk ohälsa har ökat.

I ljuset av detta spelar Kultur och fritidsförvaltningen idag en central roll för invånarna i Tranås, på fler än ett sätt. De förenande krafter vi ser i ett rikt och levande föreningsliv är inte helt enkla att mäta, men bedömningen är att en känsla av delaktighet och tillhörighet motverkar utanförskap och otrygghet. Det är förvaltningens uppfattning att den samhällsbildande kraften inom såväl kultur som fritidssidan, är påtaglig.

Vidare är det förvaltningens övertygelse att ett rikt Kultur- och fritidsliv, med dess samhällsfrämjande innebörd, positivt påverkar exempelvis Barn- och utbildningsförvaltningen samt Socialförvaltningen i deras arbete.

Tranås har under tidigare år i jämförelse med andra kommuner i samma storlek i positiv bemärkelse stuckit ut som, Musikkommun, Friluftslivskommun, Idrottskommun, Ungdomskommun, Samtidskonstkommun, Litteratur - Poesi och residenskommun. Attraktionskraften i detta är ej att ta miste på och väl värt att bevaka.

Friluftslivet är en viktig resurs i folkhälsoarbetet och att vistas i naturen har flera positiva hälsoeffekter såväl fysiskt som psykiskt. Genom ett närvarande och aktivt friluftsliv ges möjlighet till fysisk aktivitet, avkoppling rekreation och återhämtning. Ur ett folkhälsoperspektiv är målsättningen dels att fler människor kan komma ut i naturen dels att öka förutsättningarna särskilt för de grupper som löper störst risk för ohälsa.

Som avslutning kan nämnas att forskning inom fritids- och civilsamhällesområdesfrågor visar att satsningar på kultur- och fritidsområdet betalar sig i ökad folkhälsa och välbefinnande, högre utbildningsnivå och en förbättrad integration.

Barn- och utbildningsnämnd

Verksamhetsområde

Barn- och utbildningsnämndens ansvarsområdet är förskola, pedagogisk omsorg, grundskola, grundsärskola, gymnasieskola, gymnasiesärskola, kulturskola, elevhälsa och central skoladministration.

Viktiga beslut och händelser under året

Början av 2022 har präglats av Covid-19 genom stor smittspridning och stora bemaningsproblem inom förskola och skola. Förvaltningen har gjort sitt yttersta för att ge barn och elever en verksamhet att gå till varje dag, men brist på vikarier har gjort att det varit en större belastning på kvarvarande personal som följd.

Lokalfrågor har fortsatt att vara i fokus och förutom, lokalprogram för Granelundsskolan och Junkaremålsskolan F-6 samt sarskola, har även lokalfrågan på Hubbarpsskolan varit högaktuell under sommaren. I slutet av juni togs beslut om att inte börja höstterminen i befintliga lokaler utan hitta alternativa lösningar. Efter en intensiv period med bland annat planering av skolskjutsar, skolmat, tillstånd av olika slag kunde Hubbarpsskolan börja höstterminen på tre enheter: Wigenshuset, Fröfallsskolan och Gripenbergs skola. Renoveringsarbeten pågår på Hubbarpsskolan parallellt med arbetet att ta ett lokalprogram inför eventuell nybyggnation i enlighet med lokalutredningen.

Rekrytering av ny verksamhetschef för grundskolan har slutförts och i samband med höstterminsstart började ny verksamhetschef då tidigare verksamhetschef gått över till deltidsanställning med ansvar för skolbyggnationer. Utvecklingslärare för kommande treårsperiod är utsedda, med tydligt fokus på prioriterade områden, kvalitetsarbete och att vara rektors stöd i skolornas utvecklingsarbete.

Kvalitetsarbetet, som tidigare varit i planeringsfasen, kommer under läsåret att omsättas i praktiken, i syfte att stödja rektorer och bi-

trädande rektor i arbetet att förbättra analysarbetet, följa upp resultat och hålla kursen i förbättringsarbetet. Förvaltningen fortsätter utvecklingsarbetet *Fullföljd utbildning* tillsammans med SKR. I projektet ingår 5 kommuner och syftet är att få fler elever som fullföljer sin utbildning genom nulägesanalyser och utvecklingsplaner. Projektet avslutas under hösten 2022 och ska sedan bli en del av förvaltningens sätt att arbeta.

Förvaltningen arbetar också med utformningen av framtidens gymnasieskola. Det har tidigare gjorts utredningar kring tänkbart samarbete med kommuner i västra Östergötland och på Höglandet. Arbeta pågår med att knyta tänkbara samverkanskommuner till Tranås kommun och i juni fattade riksdagen beslut kring minst två samverkanskommuner.

Kulturskolan kommer att flyttas från Barn- och utbildningsnämnden till Kultur- och fritidsnämnden i syfte att renodla Barn- och utbildningsförvaltningens verksamhet till skollags- och läroplansstyrd verksamhet. Praktiskt sett sker denna övergång till Kultur- och fritidsnämnden den första september medan det budgetmässigt sker vid årsskiftet.

Målsättning för verksamhetens kvalitet

Utbildning av hög kvalitet bidrar till enskilda individers utveckling men också att till att stärka kommunens konkurrenskraft och ge förutsättningar för att skapa utveckling och välutbildad arbetskraft. Tranås kommun behöver arbeta med att höja andelen individer med eftergymnasiala studier och därmed höja utbildningsnivån. Detta förutsätter god kvalitet inom förskola och grundskola som i sin tur ger behörighet till gymnasium och senare eftergymnasiala studier.

Ett led i den höjda kvaliteten är att kunna erbjuda grundskolor med likvärdig utbildning i ändamålsenliga och permanenta lokaler. Likvärdigheten innebär också en likvärdig utbildning både mellan skolor men även mellan klasser på samma enhet. Det handlar också

om att kunna bibehålla en hög kvalitet inom förskolan.

Det tidigare nämnda förbättringsarbetet inom systematiskt kvalitetsarbete fortsätter och utvecklingsområden har identifierats utifrån kvalitetsrapporter och arbete på Strategidagar. En förvaltningsövergripande struktur har arbetats fram och från och med höstterminsstart ligger fokus på tre uppföljningsområden, med utgångspunkt från styrdokument som skollagen och läroplaner. SKR-projektet Fullföljd utbildning bidrar också till att synliggöra utvecklingsbehov i syfte att höja verksamhetens kvalitet.

Arbetet fortsätter med att bibehålla och stärka Holavedsgymnasiet som en attraktiv gymnasieskola inte bara för kommunens egna elever utan även för elever från våra grannkommuner.

Regeringen har givit skolmyndigheterna i uppdrag att ta fram ett nationellt kvalitetssystem för hela skolväsendet med förslag till nationella målsättningar, delmål och indikatorer för att utveckla framgångsfaktorer för effektiv skolutveckling. Flera nya kontor ska inrättas i landet gör att åstadkomma större spridning och regional närvaro när det gäller skolmyndigheter. Detta kommer på längre sikt stödja verksamhetens kvalitetsutveckling.

Nämndsmål och nämndsindikationer

- Ekonomisk kontroll och kostnadseffektiv verksamhet
- Höjd utbildningsnivå genom ökat antal elever med behörighet till yrkesprogram på gymnasiet
- Ökat antal elever med behörighet till studieförberedande program på gymnasiet.
- Ökat antal elever med gymnasieexamen inom fyra år, samt ökat antal invånare 25-64 år med eftergymnasial utbildning

Förvaltningens styrning mot inriktning mot tillväxt

Barn- och utbildningsförvaltningen ska leverera en förskola av hög kvalitet där barn får de förkunskaper och språkkunskaper som krävs

för att kunna tillgodogöra sig undervisning i de tidigare åldrarna. Studier visar att fullföljd gymnasieutbildning ger större och bättre möjligheter till egen försörjning genom arbete och vidare studier. Förvaltningens uppdrag är att få fler elever som lämnar grundskolan med behörighet till gymnasieskola. Detta ger i sin tur fler elever som lämnar gymnasieskolan med examen och med möjlighet till arbete och/eller vidare studier.

Driftsresultat

Barn- och utbildningsnämnden prognosticerar ett överskott på 5,5 mkr för 2022. Orsaken till överskottet är framför allt de extra medel staten tilldelat under året kopplade till covid-19, ersättning för sjuklönekostnader samt den sk Skolmiljarden.

Inom förskolan har resultatet förbättrats under året, både beroende på besparingar som genomförs och att antalet inskrivna barn hittills varit färre än beräknat. Kostnaderna för grundskola och gymnasiet har legat på en stabil nivå under året och prognosticeras att inrymmas inom tilldelad budgetram.

Investeringar

Investeringsbudget uppgår för 2022 till 8,9 mkr. Hela investeringsutrymmet kommer att utnyttjas. Till största delen består investeringarna av IT-utrustning. Under året kommer bl.a. elevdatorer både på högstadiet och gymnasiet att bytas ut.

Personal

Barn- och utbildningsförvaltningen i Tranås ser liksom många andra kommuner att behovet av behöriga och legitimerade lärare är fortsatt stort och bedöms öka framöver. Det beror framför allt på att antalet barn och unga ökar i snabbare takt än antalet nyexaminerade lärare och en förhållandevis hög andel medarbetare över 60 år, vilket innebär att antalet pensionsavgångar inom de närmaste fem åren är relativt stort.

Förvaltningen har arbetat med en kompetensförsörjningsplan tillsammans med lärarfacken (HÖK-21). Det har även gjorts en genomgång

och renodling av yrkestitlar i förvaltningen, vilken har samverkats under första kvartalet och träder i kraft läsåret 22/23. Möjligheter till kompetensutveckling tillsammans med Linköpings universitet och Högskolan för kommunikation och lärande i Jönköping är ett utvecklingsområde vilket kan ske t.ex. genom arbetsintegrerad utbildning och utlokaliserad utbildning i vårt närområde. Ett samarbetsavtal finns också med Linköpings universitet, vilket innebär att Tranås kommun har flera övningsskolor där studenter genomför verksamhetsförlagd utbildning. Praktik på Tranås skolor ger ökade rekryteringsmöjligheter efter avslutad utbildning.

Medarbetarenkäten visar på både positiva och negativa delar av arbetsuppgifter och arbetsmiljö. Ökad arbetsbelastning, brist på personal och tid, stress och otillräckliga förutsättningar att utföra uppdraget är en upplevelse som delas av en stor del av medarbetarna. En enkät kring chefers arbetsmiljö har nyligen genomförts och överlag visar den på att ett chefsuppdrag innebär att hantera komplexa arbetsuppgifter, att de flesta har positiv upplevelse av överordnad chef och att det finns bra och viktiga stödfunktioner. Enkäten visar också att många av kommunens chefer upplever sig ha en tuff arbetsmängd och många anser sig inte ha tillräckliga resurser och förutsättningar för att göra ett bra jobb samt saknar tid till eftertanke och reflektion

Systematiskt kvalitetsarbete och innovation

Arbetet med att förbättra och stärka det systematiska kvalitetsarbetet omsätts nu i praktiken i verksamheterna och är en del av årshjulet under läsåret 22/23. Målet är stärka analys- och uppföljningsarbetet och skapa ett tydligare förvaltningsövergripande kvalitetsarbete. De nyligen utsedda utvecklingslärlingarna knyts till skolornas identifierade utvecklingsområden.

Framtida utmaningar

Utbildning av hög kvalitet bidrar till enskilda individers utveckling, möjlighet till egen försörjning men också till att stärka kommunens konkurrenskraft och ge förutsättningar för fortsatt utveckling. För att höja andelen individer med eftergymnasiala studier och bidra till höjd utbildningsnivå krävs god kvalitet inom förskola och grundskola som i sin tur ger behörighet till gymnasium och eftergymnasiala studier. Gymnasieutredningen rymmer både möjligheter och hot kopplat till dimensionering av gymnasieskolan och förväntningar på samverkan mellan kommuner.

Skolverkets lärarprognos 2021 som utgår från 2020-års lärarsituation och sträcker sig fram till år 2035 visar att det kommer att vara fortsatt brist på behöriga lärare och förskollärare fram till 2035 och ca 12 000 nyutexaminerade lärare och förskollärare väntas saknas år 2035. Till skillnad mot tidigare prognoser väntas det totala behovet av lärare att minska något och beror på en lägre skattning av antalet barn och unga upp till 18 år framöver. Även om behovet väntas minska något så behöver ett stort antal lärare rekryteras för att ersätta lärare som går i pension, främst förskollärare, lärare grundskolan åk 7-9 och gymnasielärare. Behovet av lärare är så stort att det inte enbart räcker med att utbilda fler. För att klara behovet behövs många åtgärder som t.ex. vidareutbildning av obehöriga lärare och att fånga upp personer med annan grundutbildning, andra yrkesgrupper som kompletterar lärarna.

Oro i vår omvärld skapar osäkerhet kring dimensionering av verksamheten och utmaningar kring integration är stora. Då skolan till viss del finansieras finns oro kring de förändringar av bidragen som regelbundet sker.

Socialnämnd

Verksamhetsområde

Socialnämnden ska tillhandahålla socialtjänst till Tranås kommuns medborgare genom följande verksamheter: Barn- och ungdomsvård, familjerätt och familjerådgivning, insatser till personer med funktionsnedsättning, tillstånd och tillsyn av alkohol- och tobaksförsäljning, vård för vuxna med missbruksproblem, vård och omsorg om äldre samt övriga insatser till vuxna. Socialnämnden är också ansvarig för att tillhandahålla hälso- och sjukvård i hemmet.

Viktiga beslut och händelser under året

- Covid-19-pandemin präglade de första två månaderna av 2022. Belastningen var extrem på socialnämndens hälso- och sjukvård, äldreomsorg och funktionshinderomsorg till följd av mycket hög sjukfrånvaro.
- Flytt av Bemanningseenheten från HR till SN
- Nytt LSS boende, Bryggan, påbörjar sin verksamhet i september.
- Verkställande av gruppbestadsbeslut genom individuell lösning, "Safiren", från april.
- Rekrytering av stabschef, tillträdde i maj.
- Ny IFO-chef tillträdde i september.
- Ny enhetschef för nattpatrullen/larmgruppen tillträdde i juni.

Målsättning för verksamhetens kvalitet

För socialförvaltningen och dess verksamheter gäller att:

- Brukarna bemöts professionellt och får rätt vård, stöd och/eller skydd.
- Medarbetarna känner arbetsglädje och har rätt kompetens.
- Ha ekonomisk kontroll över en kostnadseffektiv verksamhet.

Förvaltningens styrning mot inriktning för tillväxt

Omfattningen på socialnämndens verksamhet och kostnader de kommande decennierna har ett samband med demografisk och socioekonomisk struktur i Tranås kommun. För socialnämnden är det viktigt att andelen människor i Tranås kommun som har arbete och därmed

bidrar till kommunal verksamhet genom skattsedeln ökar.

Socialnämnden kommer att bidra till att fler människor kommer i arbete genom att säkerställa en kostnadseffektiv verksamhet. Att nyttja skattemedel så effektivt som möjligt skapar förtroende hos allmänheten för den kommunala verksamheten. Utifrån förtroende för samhällsfunktionerna kan en känsla av trygghet uppstå, vilket är en viktig faktor för människors och företags vilja att vara verksamma och bosatta på en ort.

Socialnämnden kommer också bidra till att fler människor kommer i arbete genom att prioritera kompetensförsörjning. Socialnämnden har inför 2022 upprättat riktlinjer för ett sådant arbete och gett förvaltningen i uppdrag att upprätta en plan och vidta adekvata åtgärder.

Driftsresultat

Socialnämnden prognostiserar ett överskott med 2,8 mkr. Den kommunala hälso- och sjukvården samt verksamheten som bedriver särskilt boende för äldre prognostiserar stora överskott. Överskotten beror delvis på riktade statsbidrag, delvis på vakanta tjänster och delvis på effektivt bedriven verksamhet. Funktionshinderomsorgen prognostiserar att nästan vara i balans, trots att behov av denna omsorg har ökat under året och trots en kostsam individuell gruppbestadslösning, "Safiren". Hemtjänsten prognostiserar ett underskott, men underskottet kommer nästan att ha halverats sedan årets början. Förbättringen beror delvis på ökade beställningar av hemtjänst vilket ökat intäkterna för verksamheten och delvis på att verksamheten har effektiviserats som följd av en förbättrad styrning. Individ- och familjeomsorgen prognostiserar ett stort underskott, vilket beror dels på höga kostnader för placeringar, dels på konsultkostnader. Hög personalomsättning inom delar av myndighetsutövningen har lett till ett tillfälligt behov av konsulter i väntan på att nyrekryterad ordinarie personal är på plats.

Investeringar

Socialnämnden prognostiserar ett överskott på 0,7 miljoner kronor för investeringar. Det beror på att införande av läkemedelsrobotar samt införande av GPS-positionering inte kommer införas under 2022.

Personal

Under året har det blivit allt tydligare att den kanske största utmaningen för socialnämnden, både på kort och lång sikt, är att säkerställa personal- och kompetensförsörjning. Sommaren har varit en stor utmaning vad avser att hitta semestervikarier inom de flesta av socialnämndens verksamheter. Vid rekrytering av tillsvidareanställningar är underlaget av sökande relativt lågt till många tjänster. Länets övriga kommuner rapporterar liknande utmaning. Socialnämnden har påbörjat ett arbete för att säkerställa god kompetensförsörjning.

Parallellt med detta pågår ett arbete inom socialnämnden med att ställa om verksamheten i enlighet med Heltidsresan (alla medarbetare ska vara anställda på heltid och arbeta heltid) och med de nya LAS-reglerna. Både Heltidsresan och de nya LAS-reglerna innebär en mycket stor omställning i hur verksamheterna planerar sin bemanning.

Systematiskt kvalitetsarbete och innovation

Det pågår ett arbete inom socialnämnden både i att säkerställa verksamheternas följsamhet till Socialstyrelsens föreskrifter om systematiskt kvalitetsarbete och i att fastställa kvalitetsuppföljning. Arbetet är, på grund av resurser, nedprioriterat framför arbete med budget i balans, Heltidsresan, anpassning till LAS samt det övergripande kompetensförsörjningsarbetet.

Det bedrivs ingen ordnad innovationsprocess inom socialnämnden.

Framtida utmaningar

Behov av socialtjänst, framför allt äldreomsorg och individ- och familjeomsorg, prognostiseras att öka i hela landet. Krav från myndigheter, exempelvis genom förändrad lagstiftning, förväntas öka. Tillgång till personal och ekonomiska resurser beräknas att inte öka i samma takt.

Sammantaget är utmaningen för socialnämnden i Tranås kommun att räcka till, att kunna verkställa all socialtjänst till alla de som har behov av och rätt till det, inom ramen för kraven på kvalitet och arbetsmiljö samt inom ramen för socialnämndens budget och tillgång till personal.

Tranås Stadshus AB

Ansvarsområden

Tranås Stadshus AB är ett helägt dotterbolag till Tranås kommun och syftet är att äga och förvalta aktier och värdepapper. Tranås Stadshus AB har två dotterbolag; Tranås Energi AB och AB Tranås bostäder. Tranås Stadshus AB har från och med 2015 en bolagsstyrelse som utgörs av kommunstyrelsens arbetsutskott.

Viktiga beslut och händelser under året

Under 2014 såldes dotterbolaget Tranås Industriefastigheter AB med befintlig fastighet Skytteln 19 (Sommenforum).

En miljöutredning startades under slutet av 2014 för att undersöka eventuellt behov av sanering av befintlig mark på fastigheten Skytteln 19. Kostnaderna har totalt uppgått till 7,0 mkr och har belastat Tranås Stadshus AB. Under 2020 ställde Länsstyrelsen ytterligare krav

på utredningar vilka slutfördes 2021. Inga ytterligare kostnader förväntas.

Under året har bolaget tecknat om två lån vilket innebär högre räntekostnader kommande år.

Driftsresultat

Bolagets resultat per sista augusti visar en förlust på -2,1 mkr efter finansnetto. Helårsprognosen är 600 tkr bättre än det budgeterat resultatet om 4,6 mkr i förlust.

För verksamhetsåret 2022 har kommunfullmäktige beslutat om anteciperad utdelning på 14 mkr till ägaren Tranås kommun.

Budgeterade kostnader i bolaget avser räntekostnader samt administrativa kostnader.

Investeringar

I bolaget finns inga investeringar.

Tranås Energi AB

Verksamhetsområde

Elhandel, Elnät, Kraftvärme, Fibernät, Vattenkraft, Energitjänster.

Viktiga beslut och händelser under året

Investeringen i ny ugn i den äldre av bolagets två kraftvärmepannor slutfördes under vintern. Reinvestering i ny 130/40 kV station med kringutrustning i Stoeryd påbörjades i maj med beräknat färdigställande under oktober. Utbyggnad av fiber i de två återstående mindre områdena i den sista etappen avseende fiber till landsbygden pågår och kommer slutföras under hösten. Reinvesteringen i ny turbin- och generator i Visskvarns vattenkraftstation har slutförts under mars månad och stationen i drift. Planering för ytterligare en andelsägd solcellspark pågår, där markfrågan just nu utreds och måste lösas innan nästa steg innefattande projektering och försäljning av andelar mm kan tas.

Målsättning för verksamhetens kvalitet

Inom ramen för bolagets kvalitets- och miljöledningssystem, ISO 9001 respektive ISO 14001 finns kvalitets- och miljömål med tillhörande handlingsplaner.

Bolagets styrning mot inriktning för tillväxt

Utifrån mål och inriktning bidrar bolagets verksamhet i sig och på det sätt den bedrivs till att Tranås ska vara en attraktiv kommun att bo och verka i. Särskilt kan noteras att tillgängligheten till säker och snabb uppkoppling via fiber i princip är 100 % liksom att det klimat- och miljöarbete som bolaget bedriver som, förutom minskade koldioxidutsläpp, också handlar om naturvård och biologisk mångfald bidrar till en attraktiv boendemiljö.

Resultat efter finansnetto

Resultatet ligger något under budget. Det hittills under året mycket höga eller i perioder extremt höga elpriset har haft en betydande positiv resultatpåverkan avseende bolagets egen elproduktion. Detta mycket höga elpris, de

kraftiga svängningarna och turbulensen på elmarknaden har dock samtidigt medfört ett betydande negativt genomslag avseende volym- och profiltrisken i elhandelsverksamheten som därför redovisar en förlust för perioden. Det har också under vintern varit varmare än normalt vilket gör att främst fjärrvärmeaffären gör ett något sämre resultat än beräknat. Påverkbara intäkter och kostnader ligger dock i fas med eller bättre än budgeterat. Under perioden maj till september föreligger en budgeterad förlust, varför utfall relativt helårsbudget är högt.

Investeringar

Bruttoinvesteringarna uppgår till 37,3 mkr, vilket är enligt plan. De större investeringarna under året är ugnbytet i kraftvärmeverket, bytet av turbin och generator i Visskvarns vattenkraftstation samt den nya 130/40 kV stationen i Stoeryd. Därutöver löpande reinvesteringar i produktions- och distributionsanläggningar.

Personal

En god arbetsmiljö för personalen säkras genom en fastlagd arbetsmiljöpolicy, fastställda arbetsmiljömål och handlingsplaner för dessa. En uppföljning av planerna, inklusive jämställdhetsplanen, sker varje år och resultatet meddelas vid styrelsens sammanträde och vid "Ledningens Genomgång". Genom årliga utbildningsplaner säkerställs personalens kompetensutveckling. Företaget genomför flera årliga aktiviteter av friskvårdande karaktär och har även ett friskvårdsbidrag som personalen har möjlighet att ta del av. Hur medarbetarna upplever sin arbetssituation och sin arbetsmiljö mäts veckovis via ett digitalt verktyg, "Winningtemp". Det råder brist på en del av yrkeskategorierna i branschen varför det är än mer viktigt att aktivt arbeta med att vara en så attraktiv arbetsgivare som möjligt.

Systematiskt kvalitetsarbete och innovation

Systematiskt kvalitetsarbete bedrivs inom ramen för bolagets kvalitets- och miljöcertifiering, ISO 9001 respektive ISO 14001. Bolaget

bedriver en aktiv omvärldsspaning via branschorganisationer men också i egen regi för att snabbt fånga upp och eventuellt implementera nya innovativa och kostnadseffektiva tekniska lösningar inom bolagets produktion och distribution av energi liksom inom fiber-nätsverksamheten. Därutöver har bolaget stort fokus på digital affärsutveckling där digitaliserad kundkommunikation och automatiserade kundprocesser är prioriterat.

Framtida utmaningar

Vid en branschjämförelse med jämförbara bolag står sig Tranås Energi väl vad gäller ekonomiska nyckeltal, har konkurrenskraftiga priser och mycket höga värden i genomförd kundundersökning. Bolaget har också ett starkt varumärke med en tydligare miljöprofil än flertalet andra energibolag.

Bolagets insatser för miljöanpassad vattenkraft och biologisk mångfald får fortsatt stor nationell uppmärksamhet och genererar en tillväxt vad gäller antal nya elhandelskunder.

Bolaget planerar för ytterligare en andelsägd solcellspark då intresset är fortsatt stort för

denna variant av egen elproduktion bland bolagets kunder.

En stor utmaning framöver är vilka krav som kommer ställas på och därmed vilka investeringar som ska prioriteras i elnätet med avseende på ökad intermittent elproduktion, främst i form av mikroproduktion, men också med avseende på framtida energilagring liksom krav på ökad kapacitet till följd av att en allt större del av fordonsflottan kommer utgöras av elfordon.

Ytterligare en utmaning är utvecklingen på elmarknaden med alltmer volatila elpriser och turbulens och då främst kopplat till den volym- och profiltrisk som finns i elhandelsverksamheten. En stor fråga är bland annat om fastprisavtal alls kommer finnas kvar som avtalsform på marknaden framöver.

Vätgasen som en väsentlig del i framtidens energiförsörjning har på senare tid seglat upp som en allt viktigare fråga på det nationella planet och bolaget utreder dess roll också lokalt i Tranås.

AB Tranås bostäder

Verksamhetsområde

AB Tranås bostäder ska tillhandahålla ett brett utbud av bostäder och lokaler i Tranås. På uppdrag av Tranås Stadshus AB äger och förvaltar bolaget kommunala verksamhetslokaler. Bolaget ska genom nyproduktion bidra till att trygga bostadsförsörjningen inom kommunen.

Affärsutvecklingen ska drivas med ett starkt kundfokus.

Viktiga beslut och händelser under året

- Junkaremålsskolan
Beslut i KF 2022-03-28 ny F-6 skola som ersättning till hus A1-A6 samt ny skola för barn med särskilda behov. Rivning i princip avslutad av befintliga byggnader. Markarbeten påbörjas i september månad.
- Granelundskolan (Idrottshall)
Arbete med programhandlingar pågår. Systemhandlingsarbete påbörjas under hösten.
- Projekt LSS-boende nr 2
Entreprenaden är slutbesiktad. Överlämning till verksamheten 1/9 enligt avtal.
- Kontinuitetsplanering för att säkerställa bolagets ansvarsområden vid särskild händelse fortlöper.
- Ökande förvaltnings- och entreprenadkostnader på grund av läget i omvärlden (pandemi, krig, inflation), vilket påverkar såväl befintliga som kommande projekt.
- Kv. Vitsippan, hus 05
Beslut om rivning av befintlig fastighet (Kungsparkens förskola) samt uppförande av ny förskola enligt lokalprogram BU. Utrangeringskostnaden belastar årets resultat i AB Tranås bostäder.
- Hubbarpskolan
Inhyrning av extern lokal för evakuering av befintlig verksamhet genomförd. 12 månaders hyresavtal är tecknat med Wigen'sgruppen och belastar AB Tranås bostäders resultat år 2022 och 2023.

Målsättning för verksamhetens kvalitet

Aktiviteten i samtliga förvaltningar och bolag är att implementera Strategi för hållbar utveckling med prioriteringar 2020 – 2023.

Bolagets styrande dokument såsom affärsplan och riktlinjer i företagets kvalitetscertifiering har anpassats i enlighet med gällande ägardirektiv. Affärsplanen utvecklas avdelningsvis genom verksamhetsplaner, vilka planerar och följer upp verksamhetens mål på avdelningsnivå.

Bolagets styrande dokument, affärsplan samt strategi för byggande av bostäder, utgår från de av kommunfullmäktige fastställda visioner och strategier utifrån Tranås bostäders perspektiv samt kommunens strategi för tillväxt.

Tillsammans med Tranås kommun och dess förvaltningar fortsätter arbetet med att säkerställa kommunens tillgång till ändamålsenliga verksamhetslokaler.

Bolagets styrning mot inriktning för tillväxt

Tranås bostäder har tagit fram en kommunikationsstrategi och marknadsplan för att öka bolagets och kommunens attraktivitet. I den fokuseras på målgruppen enligt Tranås kommuns inriktning för tillväxt.

I förslag till nytt ägardirektiv anges att bolaget har möjlighet att förutom hyresrätt även erbjuda bostadsrätt samt äganderätt till försäljning samt utveckla den kommersiella verksamheten.

Driftsresultat

Ackumulerat utfall per 220831 uppgår till cirka 12 mkr och är resultatmässigt cirka 2 mkr bättre än budgeterat. I kostnadsmassan finns flera poster som utfallsmässigt understiger budget men även några poster som tynger ner resultatet betydligt. Det gäller främst felavhjälpande åtgärder som överstiger periodiserad budget med cirka 2,7 mkr. Andra poster som överstiger budget per augusti är kost-

naden för konsulttjänster samt högre finansiella kostnader än budgeterat i takt med marknadens ränteförändringar. Med en brantare räntetrappa än budgeterat prognosticerar vi en högre räntekostnad för året. Vi ser dock samtidigt att påverkan på bolagets låneportfölj inte slår igenom fullt ut med grund i de val som skett i planeringen av genomförda förändringar i låneportföljen.

Gällande felavhjälpande åtgärder uppskattar vi prognosmässigt att dessa kostnader kommer att fortsätta ligga på en relativt hög nivå under resterande del av året. Kostnadsanalys har visat främst på enstaka kostsamma åtgärder snarare än en generellt uppåtgående trend i beståndet. Detta leder till krav på ständiga prioriteringar i verksamheten utifrån lagd budget.

Något som tillkommit i prognosen per augusti och som justerat ner prognosticerat resultat i bolaget är tillkommande poster utifrån tagna beslut. Det gäller kostnad för rivning av Kv. Vitsippan hus 05 (ca 8,8 mkr), merkostnad under året för inhyrning av evakueringslokal för Hubbarpskolan hos Wigénsgruppen (ca 0,7 mkr). Prognosen för årets resultat är ett utfall på ca 1,4 mkr jämfört med ursprunglig budget på 11,2 mkr, där förändringen främst avser poster som tillkommit med rivning samt evakuering.

Investeringar

Prognosticerad investeringsnivå för året uppgår till 100 mkr, vilket är i nivå med den ursprungliga budgeten. Viss omdisponering samt ökning av investeringsvolym har skett från bostadsutveckling till utveckling av kommunala verksamhetslokaler med grund i politiska beslut. Bland de projekt som påbörjas under året finns bland annat Granelundskolan, Junkaremålsskolan samt Vitsippan hus 05.

Personal

Rekrytering har genomförts för fem tjänster. Fyra inom förvaltning fastighetsdrift samt en inom ekonomiavdelningen. Introduktion pågår av våra nya medarbetare.

Avseende kompetensförsörjning fortsätter arbetet löpande med att utveckla personalens kompetens samt genomföra rätt rekryteringar för verksamhetens bästa på såväl kort som lång sikt.

Systematiskt kvalitetsarbete och innovation

AB Tranås bostäder arbetar kontinuerligt med processen kring ständiga förbättringar. Detta är en del i verksamhetens olika delar och en del i arbetsvardagen i allt från service till våra kunder, förvaltning av våra fastigheter till administration och kommunikation. Värdegrunden är utgångspunkten för sättet att arbeta med dessa frågor och affärsplanen är bolagets ram för fokus och prioriteringar i såväl det strategiska som operativa arbetet.

Framtida utmaningar

Bolaget går nu in i en expansiv fas med stor investeringsvolym. Detta avser kommunala verksamhetslokaler samt bostadsfastigheter som ett led i arbetet att nå kommunens tillväxtmål. Rådande marknadsläge gällande förväntade räntehöjningar påverkar bolaget framöver, särskilt med anledning av nyproduktion och investeringsvolym. Vi ser även en utmaning kopplat till fortsatta kostnadsökningar.

AB Tranås bostäder arbetar efter målen för agenda 2030 och för att klara regeringens beslutade miljömål. Bolaget inleder nu även ett projekt för strategiskt hållbarhetsarbete. Arbetet omfattar såväl social, ekonomisk som miljömässig hållbarhet. Parallellt med detta pågår bolagets kontinuitetsplanering.

Tranås United AB

Verksamhetsområde

Tranås Uniteds verksamheter innefattar att vara näringslivsbolag, affärsutvecklare inom Sience Park-konceptet, Tranås kommuns kommunikationsavdelning med ansvar för extern kommunikation och marknadsföring. Vidare har bolaget ansvar för Tranås kommuns hemsida och utvecklingen av desamma samt Tranås turism och servicekontor för kommuninvånarna.

Viktiga beslut och händelser under året

Viktiga händelser och beslut under 2022 har varit följande:

- Rapporten -Analysstöd till handlingsplan Inriktning för tillväxt framtagen av Kairos Future tillsammans med analysgruppen. Redovisning av rapporten och med den som grund arbeta strategiskt framåt med utvecklingen för Tranås kommun.
- Uppstart av kampanj till -Inriktning för tillväxt med kommunikation och marknadsföring.
- Framtagning och redovisning av den analys genomförd av professor Johan Anselmsson angående handelsmönster och konsumentattityder för utveckling av Storgatan och Västra handelsområdet.
- Positivt beslut för att säkerställa framtida pendelkommunikationer till och från Tranås inom den dialog som ägt rum melland Jönköpingslänstrafik, Östgötatrafiken och Tranås kommun.
- Släppta restriktioner kopplade till Covid-19 gällande handel och publika evenemang.

Målsättning för verksamhetens kvalitet

Övergripande verksamhetsmål är att aktivt medverka till att Tranås kommun växer till 25.000 invånare 2040 enligt Kommunvision 2040 Tranås tar initiativet.

Aktiviteter sker genom:

- Marknadsföring av Tranås som bostads och etableringsort för företag.
- Marknadsföring av Tranås som turist och besöksort.
- Tillskapande av projekt, arrangemang och evenemang med syfte att utveckla näringsliv och handel.

Bolagets styrning mot inriktning för tillväxt

Fortsatta aktiviteter för att skapa förutsättningar för näringslivet och stärka konkurrenskraften för Tranås som stad. Digitalisering, hållbarhet, kompetensförsörjning, kommunikation samt proaktivt hitta nya etableringar till Tranås. Utveckling av handel och besöksnäringen genom centrumutveckling. Aktivt arbete för tillskapande av Co-working.

Driftsresultat

Ingen avvikelse.

Investeringar

Inga investeringar som påverkas av kommunens finansiering till bolaget.

Personal

I strategidokument har bolaget identifierat humankapitalet enligt följande:

Bolaget har ett starkt humankapital i form av kompetenta medarbetare med färdigheter, talanger samt utbildning som är relevant för vår verksamhet. Bolaget har som mål att arbeta med att höja humankapitalets nivåer genom bland annat kompetensutveckling. Med hjälp av medarbetarsamtal, möten och samarbete med kunder eller andra intressenter är ambitionen att få in lärande i det dagliga arbetet. För bolaget är det angeläget att attrahera och behålla rätt kompetens genom kartläggning och utvecklingsplaner.

Systematiskt kvalitetsarbete och innovation

Genom att kontinuerligt arbeta med ständiga förbättringar inom bolagets samtliga verksamhetsområden. Detta arbete sker genom bolagets olika team och är fastställt i strategidokumentet. Hållbarhet, digitalisering och samverkan är ledord för detta arbete.

Framtida utmaningar

Bolaget genomför åtgärder för att förstärka och utveckla arbetet kopplat till samtliga delar i uppdraget från Tranås kommun. Bolaget arbetar med utmaningar inom samtliga områden kopplade till tillväxt och utveckling för hela Tranås kommun. Bolagets står inför stora utmaningar i sitt arbete för att klara arbetet kopplat till tillväxtmålet 25.000 invånare 2040 där en begränsad ekonomi är den största utmaningen. Genom samarbete med näringslivet samt flera olika intresseorganisationer och föreningar i kommunen och regionen skapar vi mervärde för hela Tranås kommun. Kommunikationer, logistik, och kompetensförsörjning är viktiga fokusområden för utvecklingen av Tranås och mark och exploateringsfrågor är viktiga framgångsfaktorer för tillskapande av nya bostäder och industrilokaler. Digitalisering, utveckling och omställning av verksamheter måste genomföras inom alla områden för att säkerställa service och funktion för invånarna och göra Tranås attraktivt som boendekommun. Det är av största vikt att ta vara på småstadstrenden där utflyttningen från

stora städer till landsort sker i allt högre utsträckning. Tranås som 5 minuters stad är viktigt att ta fasta på dvs. att service, arbete, skola, omsorg, rekreation, handel och kultur finns inom nära räckhåll.

Genom -Program för inriktning tillväxt kommer bolagets fokus ligga på följande områden:

- Industrins revival med inriktning mot hållbarhet
- Kommunicera Tranås kommun som bostadskommun
- Presentera paketlösningar för arbete, boende och fritid med möjligheter till distansarbete
- Utveckling av handelsutbudet och serviceföretag
- Utbildningssatsningar för att möta kompetensförsörjningsbehovet
- Tillskapandet av attraktiva tomter för villor, radhus, parhus med upplåtelseform äganderätt och bostadsrätt

Revisorernas bedömning

Revisorerna Tranås kommun

2022-09-21

Till: Kommunfullmäktige i Tranås kommun

Revisorernas bedömning av delårsrapporten för Tranås kommun 2022-08-31

Vi av fullmäktige utsedda revisorer har uppdraget att bedöma om resultatet i delårsrapport per 2022-08-31 är förenligt med de mål fullmäktige beslutat. Revisorernas bedömning ska biläggas delårsrapporten inför fullmäktiges behandling av densamma.

Bedömningen är baserad på en översiktlig granskning av delårsrapporten. Det innebär att granskningen har varit begränsad i omfattning, inriktad på övergripande analys och inte på detaljer i redovisningen. De sakkunnigas granskning presenteras i bifogad rapport.

Kommunens resultat för delåret uppgår till 75,3 mnkr, vilket är 4,7 mnkr högre än samma period förra året. Kommunens prognos för helåret uppgår till 34 mnkr, vilket är 1,5 mnkr högre än budget. Denna skillnad beror på variationer i när under året kostnader uppkommer. Kommunens balanskravsresultat beräknas uppnås och uppgå till 35,2 mnkr för 2022.

Kommunstyrelsen inklusive HR- och arbetsmarknadsförvaltningen prognostiserar ett underskott om 2,5 mnkr, KS inklusive Kommunledningsförvaltningen prognostiserar ett överskott om 1,3 mnkr.

Kommunfullmäktige har beslutat om kommunövergripande finansiella (3) och verksamhetsmässiga mål (10). Vår bedömning är att två av tre finansiella mål nås i delårsrapporten, samt att ett av tre mål inte bedöms nås för helåret. Målet om att resultatet ska uppgå till två procent av skatteintäkterna över en rullande tre års period samt målet om en soliditet om minst 20 procent bedöms nås. Målet om att alla nämnder håller tilldelad budget bedöms inte nås under året.

Verksamheten följs upp inom fyra fokusområden med totalt 10 fokusmål. Vi anser att flera mål är otydligt formulerade vilket gör dem svåra att följa upp. I rapporten bedöms att två mål uppnås, sju mål delvis uppnås och ett mål uppnås inte under 2022. Revisorerna ser det som ett förbättringsområde att när ett mål eller indikator redovisas som delvis uppfyllt/ej uppfyllt bör det i delårsrapporten tydligt framgå vilka åtgärder som planeras att vidtas för att nå måluppfyllelse vid årets slut. Delårsrapporten innehåller numer en tydlig och samlad bedömning avseende om god ekonomisk hushållning förväntas uppnås för räkenskapsåret, detta är positivt. Rapporten konstaterar att Tranås kommun inte förväntas uppnå god ekonomisk hushållning 2022.

Revisorerna bedömer utifrån ovanstående att resultatet i delårsrapporten 2022-08-31 ej är förenligt med de mål fullmäktige beslutat om.

Revisorerna bedömer att delårsrapporten i allt väsentligt har upprättats i enlighet med kommunallagen, kommunal redovisningslag och god redovisningssed.

Tranås den 21 september 2022


Svanthe Hansson


Christina Gustafsson


Birgitta Andersson


Peter Rittmark


Inga Fingal

www.tranas.se