



Klimatkommunernas 13 uppgifter

En guide för kommuner i klimatomställningen

Innehållsförteckning

Om materialet...3

1. Berätta - hur kommer det vara att leva i vår klimatneutrala kommun?...4
2. Stadsplanera för framtiden...9
3. Pusha parkeringsnormen...14
4. Leverera cykel-lyx...20
5. Styr mot ett effektivt energisystem...26
6. Renovera och bygg cirkulärt...34
7. Kroka arm med näringslivet...39
8. Bana väg för biogasen...44
9. Få grepp om godstransporterna...49
10. Ta hjälp av medborgarna...54
11. Uppmuntra cirkulär konsumtion...59
12. Sänk kolet...64
13. Var ett föredöme...68

Strategier för framgångsrikt klimatarbete i kommuner...70

Tack!...78

Tips!
Klicka dig vidare till det du vill läsa mer om, rubrikerna är länkar.



Om materialet

Hur ser en lokal klimatomställning ut? Klimatkommunerna erbjuder det här materialet som inspiration för att visa vad Sveriges kommuner kan göra för att skapa hållbara samhällen att trivas och leva i.

Fokus är på kommunen som samhälle och hur klimatpåverkan kan minskas från allt det som sker i kommunen. Ett självklart första steg är att föregå med gott exempel – därför finns också en tiopunktlista med handfasta tips om hur kommuner kan minska klimatpåverkan från den egna organisationen.

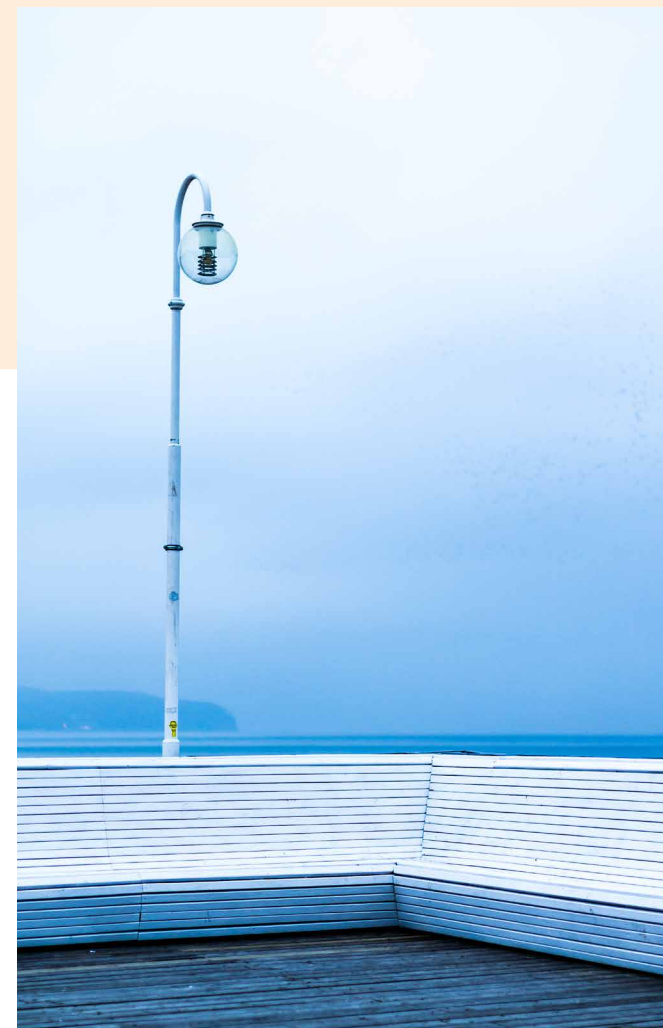
Vi riktar oss till dig som är kommunpolitiker eller tjänsteperson och som har en drivande roll i er lokala omställning. Vår förhoppning är att materialet och exemplen kan hjälpa dig och dina

kollegor att hitta samsyn om hur omställningen kan se ut just i er kommun, vilka fördelar den kan föra med sig för hälsan hos era medborgare, det lokala näringslivet, trivseln i era orter och mer därtill.

Klimatkommunerna finns till för att hjälpa lokala klimatledare i Sveriges kommuner, genom erfarenhetsutbyte, kunskaps-spridning och nationellt påverkansarbete. Skriv gärna upp dig på vårt uppskattade [nyhetsbrev](#), för att varje månad få det senaste inom lokalt klimatarbete direkt till din mailbox.

Vi på Klimatkommunerna hoppas att ni ska ha nytta av materialet.

Trevlig läsning!





1. Berätta - hur kommer det vara att leva i vår klimatneutrala kommun?



Vad betyder klimatomställning för invånarna i er kommun? Berätta om hur det klimatneutrala livet kommer att bli. Då får ni kraft i omställningen och en gemensam målbild att sträva efter.

1. Berätta - hur kommer det vara att leva i vår klimatneutrala kommun?



Vi vet att vi behöver ställa om till ett samhälle oberoende av fossila bränslen och fossilbaserade produkter. Och vi vet varför vi behöver göra den omställningen. Men hur ser vardagen ut i det klimatneutrala samhället? Vinkar småbarnen till varandra från lådcyklar på breda cykelgator? Är hyllorna i mataffären fulla med lokalproducerade, ekologiska basvaror och delikatesser? Finns det gröna stråk och parker i staden så att sköna lunchpromenader och gåmöten lockar ut folk från kontoren? Har kommunen en egen resebyrå som säljer spännande upplevelsepaket i närområdet? Lånar biblioteket ut verktyg, hantverksutrustning och fröer? Har ni profilerat er inom tygåtervinning och re-design och blivit ett kunskapscentrum för hållbart mode?

För att göra klimatomställningen möjlig att relatera till, behövs nyanserade och platspecifika berättelser som uppmuntrar till personlig reflektion och känslomässiga möten med olika tänkbara fram-

tider. Visa och förmedla de positiva effekterna av klimatomställningen för era medborgare och andra som behöver följa med på resan. Våga fråga era medborgare vad de vill och föreställer sig för att skapa delaktighet.

Skapa en gemensam berättelse av vägen till det klimatneutrala samhället så blir det lättare att nå samsyn om vad som behöver göras. Hämta inspiration från de klimatåtgärder som är genomförda och skala upp dem. Koppla ihop klimatåtgärder med det hälsofrämjande arbetet och andra positiva synergieffekter som beskriver hur ni vill att kommunen ska utvecklas. Det mobiliserar och skapar ett framåtriktat klimatarbete!



Exempel: Karlstad växer - en filmad stadsdelsvision

För att visualisera framtidens Karlstad har kommunen tagit fram en film som visar hur utvecklingen i Karlstad kommer att se ut.

Karlstad växer och står inför den största stadsomvandlingen i modern tid. En del i denna omvandling är utvecklingen av Karlstads centrum och kommunen har tagit fram ett förslag till plan för vad som ska hända.

Planen är en så kallad stadsdelsvision för Tingavallstaden och sträcker sig ungefär 15 år framåt i tiden. För att visualisera hur stadsomvandlingen kommer se ut, har Karlstad gjort en film om de förändringar som staden kommer uppleva.

[Se filmen här.](#)

Exempel: Sommargator i Malmö - framtidens attraktiva stadskärna



Fler ska vilja mötas och vistas på Malmö:s gator under sociala och trivsamma förhållanden - det är stadens mål med sommargatorna, som startar i april och pågår till och med oktober. Under den här perioden får grönska, sittplatser och uteserveringar ta plats på bekostnad av biltrafiken.

Första sommargatan i Malmö var Friisgatan, som gjordes om på försök 2017. Försöket var lyckat och sedan dess har ytterligare tre Malmögator omvandlats till gröna stråk. Varje höst tar tekniska nämnden beslut om kommande års

nya eller förnyade sommargator. Oftast tar nämnden beslut för en treårsperiod i taget. En kontinuerlig dialog med berörda verksamheter och fastighetsägare är en viktig del av sommargatorna. Varje höst håller Malmö stad möten för att diskutera utformning, trafik med mera med berörda parter, och uppmuntrar dem att engagera sig i projektet och ta plats i stadsmiljön.

[Läs mer om Malmö:s sommargator här.](#)

”På en sommargata råder fotgängarnas villkor, och grönska skänker lugn och trivsel längs stråket.”



Exempel: Framtidens Lund i stadsdelen Brunnshög

I de nordöstra delarna av Lund byggs just nu den nya stadsdelen Brunnshög. Området är ett framväxande exempel på hur framtida stadsdelar och boendeformer kan komma att se ut, där hållbarhet och minimerad klimatpåverkan präglar planeringen.

”I Brunnshög lever visionen om en stad som producerar mer energi än vi behöver, och om en plats där vi fortsätter att odla även när stadslandskapet brett ut sig. Området ska blomma av aktiviteter för olika sinnen – i parker, på gårdar, i gränder, i forskningsanläggningarna. Kollektivtrafik med spårväg, cykel och promenader ersätter de flesta bilresor, och vi samutnyttjar resurser, tillsammans.”

Det är än många år tills Brunnshögsområdet står färdigbyggt,

men redan idag kan den som strosar runt i området få en inblick i hur livet i det framtida, klimatneutrala samhället kommer vara. Här växer parker med ätbara växter och öppna dagvattenlösningar fram och boenden med odling på innergården, solceller på taket. 48 procent av fastigheterna planeras ha cykelpool och 88 procent erbjuder bilpoolsmedlemskap.

I kortfilmen [Framtiden ligger i Brunnshög](#) ger Lunds kommun en första inblick i detta omfattande stadsutvecklingsprojekt.

Läs också mer om [Hållbara Brunnshög här](#) och om [livet i Brunnshög här](#).



Foto Lunds kommun

2. Stadsplanera för framtiden



Stadsplaneringen är kommunernas starkaste verktyg i klimatomställningen. Med rätt planering kan ni skapa ett resurseffektivt och klimatsmart samhälle där alla kan leva ett gott liv.

2. Stadsplanera för framtiden



Ett första steg är att se till att översiktsplanering och områdesplaner håller siktet inställt på klimatneutralitet och längre fram en klimatpositiv kommun.

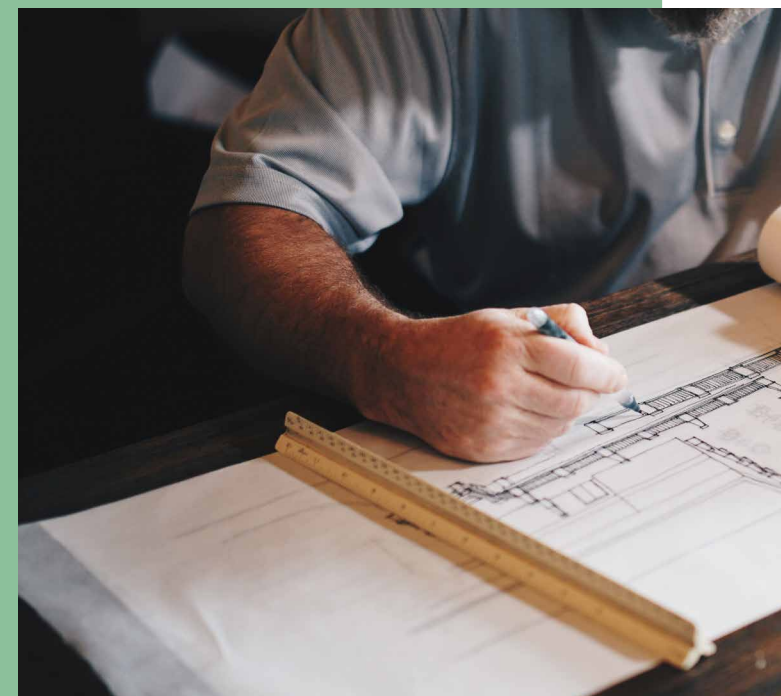
Det är viktigt att planera platseffektivt, så sparar ni utrymme till viktiga grönytor som gör vardagen skönare för kommuninvånarna och ger bättre förutsättningar för djur, grönska och träd som skänker svalka under heta somrardagar. Grönytor är också ett sätt att klimatanpassa samhället, det vill säga öka beredskapen för effekterna av ett förändrat klimat.

Planera för ett transporteffektivt samhälle. I en funktionsblandad bebyggelse där bostäder planeras för närhet till förskola, skola, fritidsak-

tiviteter, mathandel, kulturutbud, restauranger, parker och så vidare, är det lätt för de boende att gå eller cykla i vardagen.

Lägg cykel, gång och kollektivtrafik i gena stråk och placera hållplatser tillgängligt. Det ska vara minst lika snabbt och bekvämt att resa kollektivt som med egen bil.

Planera utbyggnad av bostäder och verksamheter tillsammans med förstärkt kollektivtrafik. Stadskärnan kan göras säkrare och mer tilltalande att vistas i med hjälp av miljözoner och gånggator.





Exempel: BRT- Snabbussar i Örebro

Örebro kommun planerar för ett snabbt och kapacitetsstarkt transportsystem med snabbussar enligt modellen BRT (bus rapid transit).

”Tänk spårvagn - kör buss” är devisen för snabbussarna. I en stad som växer är det ett sätt att förbereda för framtiden. I Örebro ska bussarna få egna körfält, ha hög turtäthet och anpassade hållplatser, så att fler människor kan resa med kollektivtrafik längs stråket.

Den första delsträckan är på plats och projektet finansieras till hälften av Örebro kommun och till hälften genom statliga medel, via Region Örebro läns länstransportplan. [Läs mer om snabbussarna i Örebro här.](#)



”Tänk spårvagn
- kör buss”



Exempel: Stadsmässiga miljöer i Södertälje

I Södertälje kommun bygger planeringen av området Östertälje på ett tydligt ställningstagande;

”Det behövs fler stadsmässiga miljöer i området. Det vill säga miljöer med befolkade offentliga platser, liksom en blandning av bostäder, arbetsplatser, service och parker”

Östertälje är ett attraktivt område där det finns ett stort intresse för att bygga nytt. Kommunen har sett ett behov av att ta ett samlat grepp om stadsdelen och vill att det ska gå från att vara ett område i utkanten till en del av staden.

Nya bostäder innebär människor som nyttjar lokal handel och kollektivtrafik, det

ska finnas en palett av olika upplåtelseformer och boendeformer för att skapa en blandad stad. Kommunen ska ta hand om områdets parkstråk och platser och utveckla dessa till varierade och kompletterande rum för alla åldrar.

[Läs mer på Södertälje kommuns hemsida.](#)

Exempel: Bättre för fotgängare och cyklister på Götgatan i Stockholm



Mer generösa gångytor och mer utrymme för uteserveringar och mötesplatser var visionen när Stockholms stad 2014 valde att göra om på Götgatan, en av stadens längsta och populäraste shoppinggator.

Mellan Folkungagatan och Skanstull togs ett körfält i varje riktning bort och gav plats åt bredare och rätare cykelbanor samtidigt som gångbanorna breddades. Parkerings- och angöringszonen flyttades ut mot gatans mitt och de nya körfälten blev smalare, vilket motiverade en sänkning av hastighet till 30 km/h.

De bredare cykelbanorna gjorde det möjligt för cyklister att köra om varandra. Det blev också möjligt att halkbekämpa ordentligt

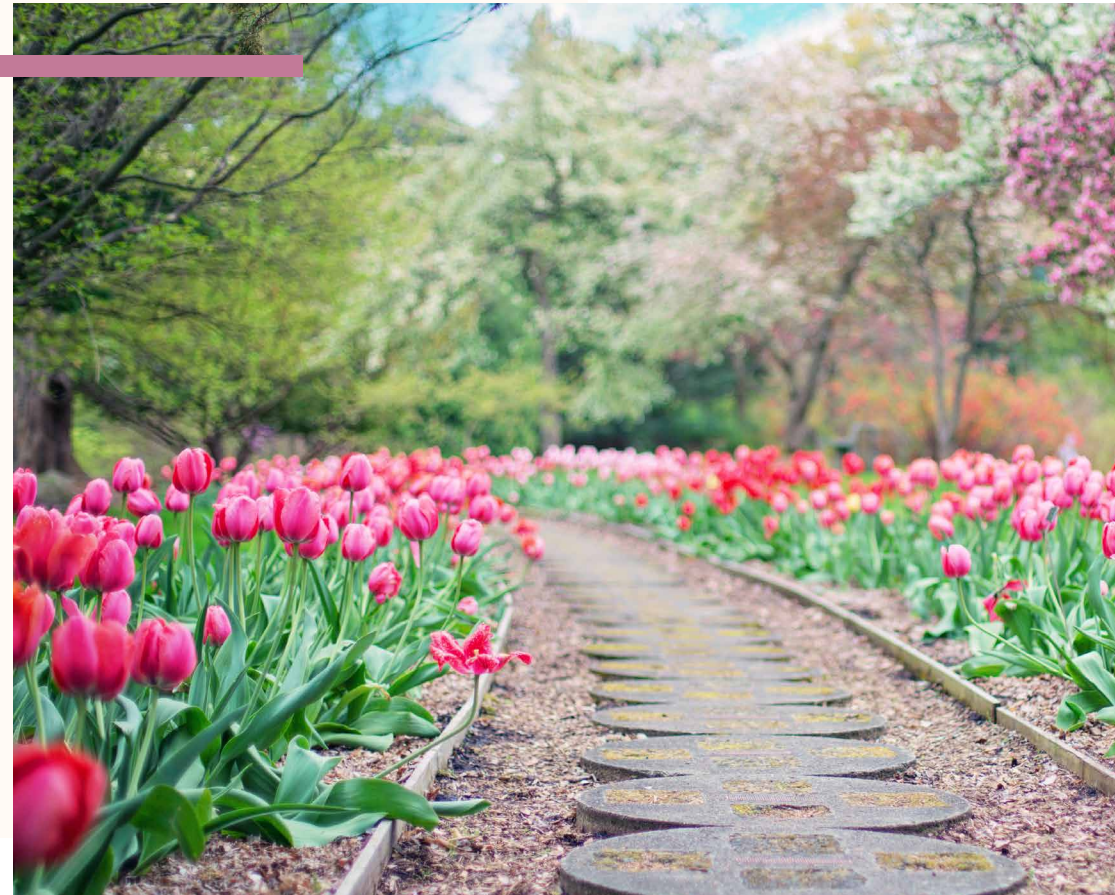
när sopsaltfordonen fick plats. Antalet parkeringsplatser vid trottoaren behölls i princip oförändrat, några gjordes om till lastzoner.

Vinsterna är stora för fotgängare och cyklister - vistelse, trevnad, cykelsäkerhet och framkomlighet, liksom barns rörelsefrihet på cykel. Götgatan har blivit ett attraktivt stråk med restauranger och butiker. Under 2022 planeras gatan att bli än mer tillgänglig för cyklister och gående i samband med en planerad renovering av gatans tätskikt. [Läs mer om Södra Götgatan här.](#)



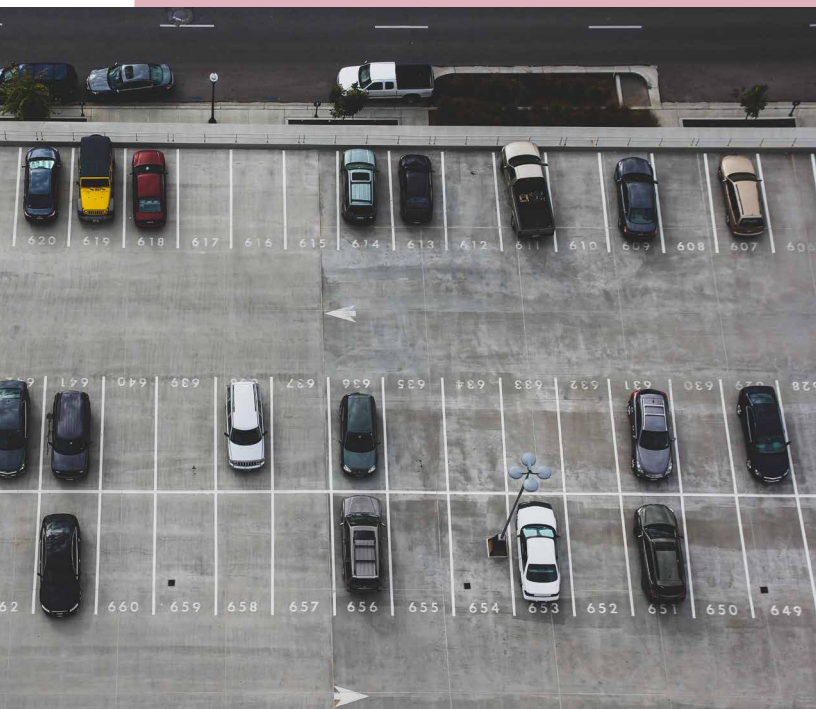
3. Pusha parkeringsnormen

Skapa attraktivare samhällen med mer plats för gående, cyklister och grönska genom en aktiv parkeringspolitik med klimatmålen i sikte.





3. Pusha parkeringsnormen



Uppmuntra eller ställ krav på att de som bygger bostäder och lokaler tar fram mobilitetsplaner och erbjudanden för hållbara alternativ till de som ska bo och arbeta på platsen. Med bra mobilitetsplaner på plats kan kravet på antal p-platser, så kallat p-tal eller p-norm, sänkas. Och kom ihåg, genom att planera för en funktionsblandad bebyggelse möjliggör kommunen för boende att gå eller cykla i vardagen och behovet av parkeringsplatser minskar.

En minskad tillgång till parkeringsplatser i gatumiljö och höjda parkeringsavgifter påverkar efterfrågan på bilresor till förmån för mer energieffektiva transportslag. Ta ut avgifter för parkering på fler platser och uppmuntra fastighetsägare att göra detsamma. Komplettera med digitala söksystem till parkeringshus och pendlarparkering.

Det är välbelagt att god tillgänglighet och låga priser på parkering vid start- och målpunkt, exempelvis arbetsplats, spelar stor roll för valet av bil som färdmedel. Är det svårare och dyrare med parkering, blir motivationen alltså större att välja andra färdmedel. Ta fram gröna resplaner i samarbete med större arbetsgivare i kommunen för att möjliggöra hållbar arbetspendling.

[Läs mer om parkering i Klimatkommunernas Kunskapsbank](#)

KLIMAT
KIK
KOMMUNERNA

Exempel: Kvillebäcken i Göteborg - stadsdel för gång och cykel



Kvillebäcken är en nybyggd stadsdel i Göteborg med runt 2000 bostäder. När planen för området togs fram var ekologisk och social hållbarhet viktiga ledstjärnor. Kvillebäcken är en cykel- och gångvänlig stadsdel med cykelbanor, gångfartsgator, cykelpooler och det finns gott om cykelparkeringar. Det finns även tillgång till bilpool och lådcykelpool. Parkeringstalet för Kvillebäcken var enligt detaljplan 0,52 bilplatser per lägenhet för boende och 0,05 för besökande. Ytterligare reduktion kunde medges om vissa mobilitetsåtgärder gjordes av byggherren. En utvärdering visar att det verkliga bilinnehavet i Kvillebäcken motsvarar ett p-tal på 0,42 bilar/lägenhet, alltså lägre än antalet anlagda p-platser vid byggnationen.

[Läs mer om Kvillebäcken här.](#)

Exempel: Bostäder för mobilitet och delande i Lund

Där förutsättningarna finns för god kollektivtrafik och service, kan kommuner sänka p-talet till noll om fastighetsägaren/förvaltaren genomför mobilitetsåtgärder och erbjuder mobilitetstjänster som täcker upp de boendes behov. Ett exempel finns i Lunds kommun där det kommunala bostadsbolaget lyfter sitt klimatsmarta bostadshus Xplorion så här:

"Sharing is caring! En elbil, flera elcyklar och transportcyklar ingår i hyran via lånepoolen! Huset är byggt så att du kan ta en stor lådcykel ända in till din dörr."



Exempel: Öppen bilpool i Västerås

Börjar fler att använda bilpool i stället för att ha egen bil så minskar antalet bilar och därmed behovet av yta för parkering. Kommuner kan stimulera användningen av bilpool genom att göra som Västerås Stad. Tillsammans med de kommunala bolagen Mimer och Mälarenergi har de upphandlat en elbilspool som är öppen för både anställda och västeråsare.



Exempel: Gröna resplaner i Linköping

Hur kan arbetsgivare stimulera anställda till att pendla hållbart?

En grön resplan är en handlingsplan för att öka andelen hållbara och effektiva pendlingsresor till arbetsplatser, med syftet att minska utsläpp av koldioxid. Förutom att minska utsläpp finns det många andra positiva effekter av arbetet med gröna resplaner. Med ett mer effektivt pendlande skapas bättre tillgänglighet till och från tätort, med mindre trängsel på infartsleder.

Det finns också stora hälsovinster i att medarbetare går och cyklar

mer i vardagen. Dessutom skapas engagemang och delaktighet i att nå klimatmål hos medborgare och det lokala näringslivet.

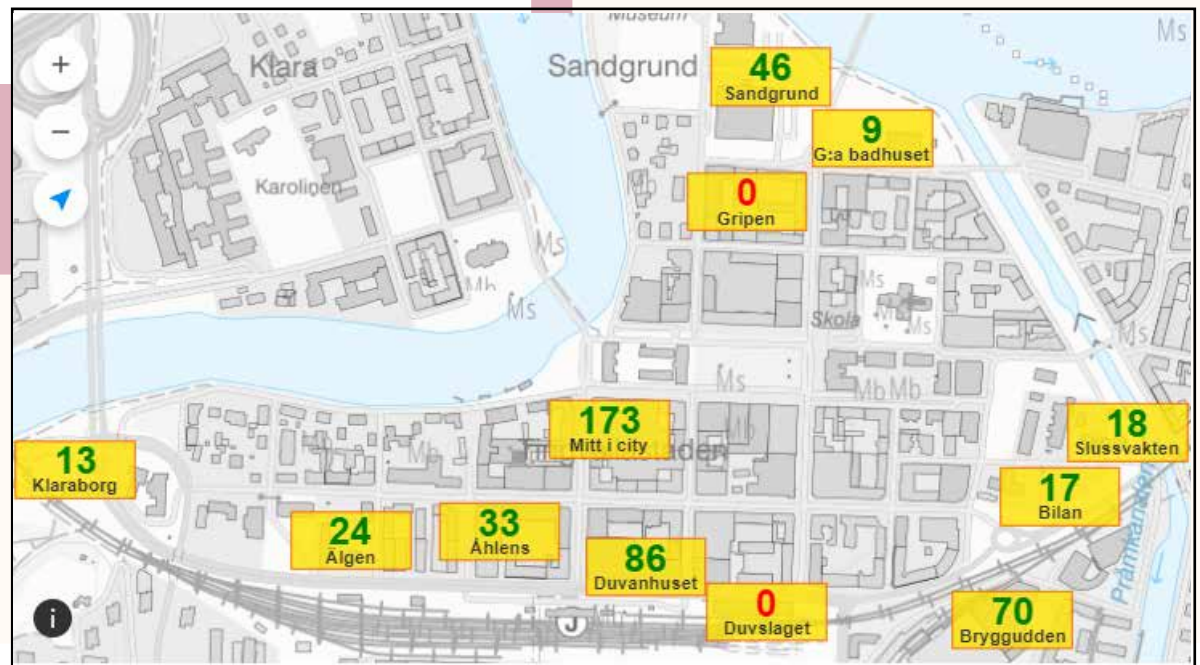
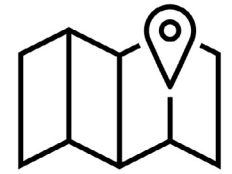
Typiska åtgärder i en grön resplan, som företag, fastigheter och kommun kan ställa sig bakom, kan vara att fler cykelställ sätts upp, att det finns möjlighet att duscha på arbetsplatsen, kampanjer om samåkning, bättre information om kollektivtrafik och flexibla och kombinerade abonnemang på olika typer av resande.

[Linköpings kommun delar med sig av sina erfarenheter här.](#)

Exempel: Parkeringskarta i Karlstad

Karlstads parkeringsledningssystem är tolv anläggningar i centrum anslutna. På en karta, som du hittar på hemsida och i app, kan den som letar parkering enkelt se var det finns lediga platser. På så sätt optimeras parkeringsytor och körsträckor minskas.

[Läs mer om parkeringskartan här.](#)



4. Leverera cykel-lyx



Vinsterna med en cyklande befolkning är många; en kraftigt förbättrad folkhälsa, lägre utsläpp av hälsovådliga partiklar och en tystare miljö. Prioritera cyklister högst i trafikplaneringen. Korta, snabba cykelvägar är den viktigaste faktorn för att få fler att välja cykeln.



4. Leverera cykel-lyx



I den klimatneutrala kommunen tillgängliggörs cyklingen för era invånare, snabbt och smidigt genom att kombinera fysiska åtgärder i stadsmiljön med beteendepåverkande åtgärder. Då får ni verklig omställning att ske! Mark är värdefull - och cyklar är yteffektiva fordon som de flesta har råd med.

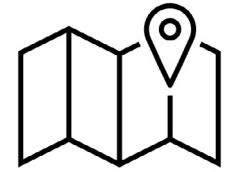
Ordna säkra och lekvänliga skolvägar och utbilda unga som gamla i cykelvett. Håll cykelkurser för medborgare som ännu inte kan cykla. Att lära sig cykla kan vara en väg in samhället och kurserna kan bidra till förbättrade jobbchanser, dels för att mobiliteten ökar, dels för att vissa arbetsgivare kräver cykelkunskaper.

Se till att det finns smidiga och säkra cykelparkeringar vid flerbostadshus och i anslutning till kollektivtrafik. Avsaknaden av bra cykelparkeringar är ett hinder för att satsa på en bra cykel, och både elcyklar och lastcyklar kräver säkra utrymmen för att kunna användas.

Och – kom ihåg att synliggöra ert cykelarbete på hemsida och genom cykelplan och cykelbokslut.



Exempel: Cykelplanering och dialog i Sandviken



En cykelplan kan skapa riktning och en tydligare målbild för de åtgärder som behövs för att få till ett ökat cyklande i er kommun. I Sandviken uttrycks målbilden i cykelplanen för åren 2021-2030 såhär:

”Ett attraktivt, bekvämt, trafiksäkert och sammanhängande cykelvägnät som erbjuder goda förbindelser mellan viktiga målpunkter i hela Sandvikens kommun”

I Sandviken nås många platser inom tätorten och omkringliggande områden med en 15 minuters cykeltur. Därför har kommunen satsat att ta fram en cykelplan. Arbetet ska skapa ett förbättrat arbete både kopplat till växthusgasutsläpp, men också folkhälsa och trafiksäkerhet.

Ett steg i utvecklingen av cykelplanen har varit en medborgardialog med kommunens invånare. Därigenom har medborgarna inkluderats i framtagandet av cykelplanen och fått vara med att skapa en gemensam bild av cykelutvecklingen i Sandviken.

[Läs Sandvikens kommuns cykelplan 2021-2030 här.](#)

[Läs samrådshandlingen Medborgardialog till cykelplan här.](#)



Exempel: Nöjda cyklister i Finspång

I Cyklistvelometern, Cykelfrämjandets granskning av hur cyklister i olika kommuner upplever den kommun de cyklar mest i, blev Finspångs kommun korad som vinnare bland de mindre kommunerna.

Finspångs kommun har de senaste åren bland annat satsat på säkra korsningar, förbättrad skyltning och vägvisning, bättre cykelförutsättningar runt skolor, cykelparkeringar vid knutpunkter för kollektivtrafik och offentliga cykelpumpar. Utöver att bygga nya kilometer cykelväg och koppla ihop saknade länkar är drift och underhåll av befintlig infrastruktur viktigt för att hålla cykelvägnätet attraktivt. Det finns nu ett väl utbyggt nät av gång- och cykelvägar i kommunen, och flera populära cykelleder och mountainbikespår.

[Idet här videoklippet visar Finspång cykelvägarna i kommunen.](#)

Exempel: "Min smarta väg till skolan" - ett projekt i Lomma



Under 2019 och 2020 genomfördes projektet för en miljövänligare och hälsosammare väg till skolan på Strandskolan i Lomma. Efter ett läsår med aktiviteter för att utbilda och engagera elever, vårdnadshavare och personal i frågor rörande trafiksäkerhet, miljö och hälsa ökade andelen hållbara resor till och från skolan med 36 %. Många olika aktiviteter genomfördes under projektets gång, bland annat en dag då alla barn utmanades att ta sig till skolan hållbart, en inspirationsföreläsning om barns mobilitet för föräldrar och en cykeldag på ett centralt torg i kommunen.

[Här finns filmen Min smarta väg till skolan – från Lomma kommun.](#)



I Klimatkommunernas kunskapsbank finns guiden [Hållbart och aktivt resande för barn.](#)

KLIMAT
KIK
KOMMUNERNA

Exempel: Cykelkurs för kvinnor i Åmål



”Att kunna cykla innebär frihet, självständighet och glädje. Det är också miljövänligt, bra för hälsan och en väldigt rolig aktivitet att göra tillsammans med sina barn.”

Så skriver Åmåls kommun i sin inbjudan till cykelkurser som arrangeras för andra sommaren i rad.

Att cykla är inte en självklarhet. Det är många som inte kan cykla, men som vill lära sig. Därför startade Åmåls Familjecentral sommaren 2020 en cykelkurs för kvinnor, i ett samarbete finansierat med pengar från Länsstyrelsen, Friluftsförbundet och med en fritidskonsulent.

Alla medborgare ska få vara en aktiv del i omställningen till fossilfrihet. Därför blir insatser för att tillgängliggöra klimatsmarta transportalternativ, som cykeln, viktiga.



Fotograf Lotta Ahlberg



5. Styr mot ett effektivt energisystem

Energisystemet är under stor omvandling och med en aktiv lokal energipolitik kan vi nå klimatmålen och andra samhällsmål snabbare.



5. Styr mot effektivt energisystem

Den fysiska planeringen är ett viktigt verktyg för att få till en effektiv energianvändning med låga utsläpp och för att främja produktionen av förnybar energi. Användningen av el ökar och kommer att öka, bland annat när transportsystemet elektrifieras de närmaste 10-15 åren. Därför blir kommunernas investeringar i och planering för produktion av vind- och solkraft allt viktigare.

Kommuner har sedan decennier effektiviserat energisystemet genom utbyggnad av fjärrvärme och övergått till att elda med biobränslen istället för fossila bränslen. Nästa generation fjärrvärme byggs med lågtempererade nät, för att göra det lättare att ta emot spillvärme från stora som små verksamheter.

Att styra elanvändningen är ett relativt nytt område som blir viktigt för att vi ska kunna klara elförsörjningen och undvika effektbrist. Med smarta elnät kan elanvändningen automatiskt anpassas, exempelvis så att elbilar laddas när det finns god tillgång på el.





Exempel: Effektavgift i Sollentuna



I Sollentuna tillämpas effektavgift, en avgift som syftar till att styra elanvändningen till tider då trycket på elnätet inte är så högt.

För att styra användningen av effektuttag, det vill säga hur mycket el kunderna använder på en och samma gång, tillämpar SEOM (Sollentuna Energi & Miljö AB) effektavgift. Effektavgiften tas bara ut helgfria vardagar klockan 07-19, då trycket på elnätet är som högst.

I Sollentuna är det alltså kännbart för plånboken att köra alla hushållsapparaterna samtidigt. De kunder som

svarar på prissignalen får en lägre elräkning, de andra får en högre. Som en extra effekt på elanvändningen har SEOM betydligt lägre fast kostnad på elnätsfakturan. Ett resultat av detta är att Sollentunakunden i snitt använder 15 procent mindre effekt än normalkunden och dessutom får en lägre elkostnad.

Att belastningen på elnätet minskar är betydelsefullt, exempelvis har nätet i Sollentuna långtifrån slagit i kapacitetstaket ens när det varit som allra kallast.

[Här kan du läsa en intervju med elnätschef Johan Fält.](#)

Exempel: Byggnader delar energi i Örebro

Den nya stadsdelen Tamarinden i Örebro byggs för att bli som en egen energigemenskap som producerar, lagrar och delar energi. I området ska 700 bostäder byggas och kommunen, fastighetsbolag, energibolag och byggherrar samarbetar. Förstudier inför bygget visar på stora effekter av sänkt energiförbrukning och sänkt klimatavtryck, och att modellen med delning av energi skulle kunna sänka trycket på elnätet märkbart.

Artificiell intelligens används för att styra undercentraler i området, så att husen själva beräknar hur de kan hålla rätt inomhustemperatur. Detta gör de med hjälp av olika parametrar, till exempel väderprognoser, om huset tilläggsisolerats, hur mycket fönster och dörrar är öppna och så vidare.

Diskussioner förs på regeringsnivå om lagändringar som behöver röjas för att förenkla för kommuner och andra att bygga på det här sättet. På en aggregerad nivå skulle konceptet kunna avlasta energiproduktionen och hela energisystemet nationellt och internationellt.



Illustration FOJAB

[Läs mer om projektet här.](#)

[Kolla in denna film om utvecklingen.](#)

[Intervju med Jonas Tannerstad, chef för el och automation på det kommunala bostadsbolaget Öbo "Så halverade Öbo sin energiförbrukning"](#)

[Följ Tamarinden på LinkedIn.](#)



Exempel: Planering för smart energianvändning i Helsingborg

Helsingborg växer och beräknas öka med 40 000 invånare fram till 2035. För att klara det kommer staden behöva både expandera och förtätas. H+ är Helsingborgs största stadsutvecklingsprojekt i modern tid.

Det finns stora ambitioner för H+. En förhoppning är att kunna använda elbilar som lagringsplatser för solenergi. Tanken är att det också ska gå att överföra el mellan olika byggnader, till exempel mellan bostäder och kontor - som befolkas vid olika tider på dygnet. Öresundskraft vill också utnyttja data från sensorer för att fintrimma och optimera energianvändningen över dygnets alla timmar - och för att utnyttja fastighetskroppar som värmelager.

En annan förhoppning är att ha smarta, självläkande elnät som förkortar avbrotts-tiderna och som stöder lokal elproduktion.

[Läs mer om H+ här](#) och mer om [miljöarbetet i projektet här](#).

Helsingborgarnas energibolag Öresundskraft har en viktig roll, som så kallad energisystemarkitekt i projektet. Detta innebär att de dels ska validera byggaktörernas förslag och se till att förslagen leder till att målen för området uppnås. Öresundskraft ska också skapa arenor där olika kompetenser kan mötas, utbyta erfarenheter och där utbildning, dialog och samordning kan ske.

Exempel: Solelstrategi i Linköping



Linköpings kommun vill vara i Sverigetoppen vad gäller installerad soleffekt, och har tagit fram en [solelstrategi](#) för att få med fler fastighetsägare och näringsidkare på resan mot ett förnybart energisystem.

Målet är att produktionen av solel år 2025 ska utgöra minst fem procent av elanvändningen i kommunen. År 2040 ska solceller täcka minst en femtedel av elanvändningen.

Att kommunen underlättar för den som vill installera solel spelar stor roll - det är tack vare engagemanget från privatpersoner, företagare och de kommunala bolagen som målet kommer att nås. Totalt fanns det över 900 solcellsanläggningar i Linköpings kommun år 2020.

Solelprogrammet ska aktualitetsprövas minst en gång per mandatperiod. Varje år ska kommunledningsförvaltningen redovisa för kommunstyrelsen hur arbetet går.

När solelprogrammet antogs fick kommunstyrelsen i uppdrag att ta fram [en handlingsplan för solel](#), med aktiviteter, ansvarig aktör samt tidsperiod för genomförande.

Några aktiviteter som finns med i handlingsplanen är:

- Lokaliseringsutredning gällande lämplig mark (kommunal och privat) till solcellspark. Tidsperspektivet sträcker sig till och med 2025-målet eller längre.
- Se över möjligheter att använda solceller på lämpliga sätt i stadsplaneringen, t.ex. bullerplank.
- Samverkan kring solceller med näringslivet, inom ramen för Linköpingsinitiativet.

Kommunen har, i likhet med många andra, tagit fram en [solkarta](#) för att visa vilka tak som har bra solelpotential.

Exempel: Andelsägd solkraft i Östersund

Östersund Solpark är ett gemensamt initiativ av de kommunala bolagen Jämtkraft och Östersundshem, som tillsammans finansierat uppförandet av anläggningen.

Genom Östersund Solpark kan vem som helst få tillgång till solenergi utan att ha ett eget tak att sätta paneler på. Privatpersoner och företag kan oavsett var eller hur de bor eller verkar köpa andelar i den ekonomiska föreningen som äger solparken. På så sätt får de el från den sex hektar stora parken som årligen producerar cirka 3 000 MWh el, vilket räcker till hushållselen i ungefär 1000 lägenheter eller 600 villor.

En ägarandel kostar 850 kronor och ger cirka 100 kWh solenergi per år (en normal energiförbrukning för en mindre lägen-

het är ca 2000 kWh/år och en större bostad använder ca 5000 kWh/år). Utifrån dagens elprisprognoser kommer investeringen betala av sig på ungefär 15 år och andelselen blir därefter gratis under resterande tid av parkens förväntade livslängd på cirka 30 år.

[Läs mer om solparken här.](#)



Jämtkraft, Fotograf Kai Lundin

Exempel: Vindbruksplan i Kristianstad



Kristianstads kommun, Fotograf Claes Sandén

I Kristianstads kommun finns 58 vindkraftverk, som årligen producerar ca 250 GWh till det lokala elnätet. Det är tillräckligt för att förse 40 000 bostäder med hushållsel.

Kristianstads kommun har tagit fram en vindbruksplan, som de vill att exploatörer ska utgå från när de planerar projekt. Vindbruksplanen redovisar områden med olika möjlighet att inrymma vindkraftverk med hänsyn till bland annat vindförutsättningar och landskapsbild.

Kommunen har tagit fram ett informationsblad där intresserade kan läsa om vilka regler som gäller vid ansökan om att bygga vindkraftverk. Informationen vänder sig både till den som vill bygga vindkraftverk och till närboende som kan bli berörda av planerade vindkraftverk.

[Läs mer om vindbruksplanen här.](#)

6. Renovera och bygg cirkulärt



Bygg- och fastighetssektorn står för en stor del av samhällets klimatpåverkan. Kommuner kan driva på omställningen genom dialog, kartläggning av lokaler och fossilfria materialval.





6. Renovera och bygg cirkulärt



De flesta kommuner ser ett stort behov av nya bostäder och lokaler, samtidigt som befintliga fastigheter behöver underhållas och energieffektiviseras. En bra start är att tillsammans med fastighetsägarna se på möjligheterna att utveckla en delningsekonomi för lokaler. Kanske är alla lokaler som behövs redan byggda?

Återanvändning av byggmaterial är nästa steg och ett allt hetare ämne i bygg- och förvaltningsbranschen. Som kommun kan ni starta upp en återbruksdepå där byggföretagen kan lämna, förvara och hämta byggmaterial.

Om det behöver byggas nytt, tänk fossilfritt så långt det går i alla materialval. När fler hus byggs i trä blir inte bara klimatpåverkan lägre. Träet lagrar dessutom kol upptill flera hundra år i stadsmiljö.

Ytterligare en åtgärd är att se över bygglogistiken. Upprätta en gemensam godsmottagning för alla småleveranser till byggen i kommunen. Från godsmottagningen kör ni med fossilfria fordon till byggarbetsplatserna.

För en dialog och samarbeta med byggbranschen för att tillsammans ta fram lösningar och strategier. Då tydliggör ni som kommun för alla som ska bygga hos er att de förväntas bidra till era klimatmål! Utgå från bygg- och anläggningssektorns nationella färdplan i dialogen.

[Läs mer om byggande i Klimatkommunernas kunskapsbank.](#)

KLIMAT
KIK
KOMMUNERNA



Exempel: Träbyggande i Växjö

I Växjö, mitt i de småländska skogarna, står passande nog träbyggande i centrum. Hundratals flerbostadshus med trästommar har redan uppförts. Och minst 50 procent av det som idag byggs i kommunens regi ska ha stommar av trä. Målet? Att bli ledande i Europa inom hållbart byggande, och att radikalt minska utsläppen av växthusgaser.

En viktig framgångsfaktor är de träbyggnadsstrategier som kommunen har arbetat med under många år. En annan är det träbyggnadspris som kommunen varje år delar ut i syfte att stimulera kommunens företagare att bygga i trä.

Grundprincipen i kommunens senaste träbyggnadsstrategi, som antogs 2018, är att Växjö kommunkoncern ska pröva trä i alla kommunala lokaler och bostäder, samt i de kommunala utomhus- och inomhusmiljöer som byggs.

[Läs mer om Trästaden Växjö här.](#)

Exempel: Fossilfri förskola i Göteborg



Förskolan Hoppet i Göteborg är Sveriges första fossilfria byggprojekt. Ett initiativ för att stimulera innovation, generera kunskap och skapa bättre förutsättningar för fossilfritt byggande. Målet är en förskola som, så långt det är möjligt, är byggd med fossilfria material och metoder - från råvaruuttag till byggarbetsplats och drift. [Läs mer om Hoppet här.](#)

Tre filmer om Hoppet:

[Del 1: går det att bygga fossilfritt?](#)

[Del 2: Vi tar det från grunden.](#)

[Del 3: Ta i trä, nu bygger vi inomhus.](#)



Foto LINK Arkitektur



Exempel: Dialog med byggbranschen i Malmö

”Lokal färdplan för en klimatneutral bygg- och anläggningssektor i Malmö 2030”

I Malmö finns ett lokalt branschinitiativ för att påskynda bygg- och anläggningssektorns klimatomställning, ”Lokal färdplan för en klimatneutral bygg- och anläggningssektor i Malmö 2030”. Initiativet är aktörsdrivet och stöttas av Sveriges Byggindustrier, Fossilfritt Sverige och Malmö stad samt Informationscentrum för hållbart byggande.

Malmö stad är en utav sju initiativtagare till färdplanen som hämtar inspiration från Fossilfritt Sveriges branschfärdplaner. Andra aktörer som deltar är alla kommunalägda bolag, lokala byggherrar, konsultbolag, materialleverantörer och flera företag.

Alla aktörer har det gemensamma målet att halvera sin klimatpåverkan från nuläge till 2025 och alla anslutna byggherrar ska ha startat minst ett klimatneutralt byggprojekt tills dess. Till 2030 är målet en klimatneutral bygg- och anläggningssektor och från 2035 ska den vara klimatpositiv.

[Läs mer om LFM30 här.](#)



7. Kroka arm med näringslivet



Skapa ett positivt grupptryck i klimatarbetet genom att samla organisationerna till en plattform där de kan berätta om sitt hållbarhetsarbete, dela kunskap och sporra varandra. Då snabbar ni på er lokala omställning.



7. Kroka arm med näringslivet

Förankra era kommungeografiska energi- och klimatmål hos lokala företag och andra organisationer i er kommun. Många företag går före, även före kommuner! Nätverket blir en bra pool av möjliga projektpartners för att tillsammans kunna söka olika typer av utvecklingsmedel. Kommuner med ett driv i klimatarbete attraherar nya engagerade företag och deras medarbetare.

Många branscher har tagit fram klimatfärdplaner på nationell nivå, genom regeringens initiativ Fossilfritt Sverige. Ni kan prova att ta fram lokala eller regionala klimatfärdplaner tillsammans med organisationerna i ert nätverk – utifrån ett geografiskt perspektiv och med alla de nationella branschvisa färdplanerna som bas.

Kommunen kan spela en aktiv roll för att underlätta industriell symbios lokalt. Det vill säga ordna lokalisering, infrastruktur och samverkansorganisation så att en industris restprodukt, avfall eller spillenergi blir en resurs för en annan industri.



Exempel: Uppsala klimatprotokoll



[Uppsala klimatprotokoll](#) är ett nätverk där företag, föreningar och offentliga organisationer samverkar för att nå Uppsalas I ångsiktiga klimatmål - Fossilfritt och Förnybart 2030 och Klimatpositivt 2050.

Uppsala klimatprotokoll jobbar för att hitta lokala lösningar på ett globalt problem. Arbetet har inspirerats av FN:s arbete med klimatkonventionen och nätverket fungerar som ett lokalt Parisavtal. Klimatprotokollet arbetar i protokollperioder om tre år. För att öka takten i omställningen har Klimatprotokollet formulerat 22 klimatutmaningar att ta sig an, fördelade på 5 områden:

- [Energi](#)
- [Transporter och arbetsmaskiner](#)
- [Resor](#)
- [Byggnation och anläggning](#)
- [Övrig indirekt klimatpåverkan](#)

Exempel: Nätverk för hållbart byggande i Skellefteå



Skellefteå kommun växer kraftigt med nya bostäder, arbetsplatser och infrastruktur - och trä står i fokus. Tack vare kommunens långa tradition av samarbete kring hållbart träbyggande har Skellefteå blivit en modern trästad som driver den tekniska utvecklingen inom området.

Träinnovationsklustret i Skellefteå är en regional förstärkning som knyter ihop företag med forskning, utveckling, utbildning och provningsverksamhet. Nätverket sporrar det offentliga i att bli bättre beställare. De sex parterna som arbetar tillsammans i klustret är Stiftelsen Träenigheten, Skellefteå kommun, Luleå Tekniska Universitet, Träcentrum Norr, RISE och Träbransch Norr.

En nyckel till framgång är en nära dialog med lokala, regionala och nationella aktörer i både strategiska och operativa frågor.

[Här finns en inspelning av konferensen Kunskapsdagen, 6 okt 2021, Bygger den hållbara industrin hållbart?](#)

[Läs mer om hållbart träbyggande i Skellefteå här.](#)

”Kombinationen av forskning och utveckling gör Skellefteå till en nod för träutveckling i Sverige. Vi har råvaran, innovativa företagare som på ett framgångsrikt sätt förvaltat den samt ett bra och utvecklat samarbete mellan träindustrin och Träinnovationsklustret” säger Britt Inger Brisádottir, samordnare vid Trä- innovationsklustret och utvecklingsstrateg vid Skellefteå kommun.



Exempel: Nätverket Hållbar Agenda i Forshaga



Hållbar Agenda är ett nätverk i kommunerna Forshaga och Munkfors där företag, föreningar, myndigheter och universitet samarbetar för att nå klimatneutralitet och för att tillsammans stärka det lokala näringslivets konkurrenskraft.

Kommunerna är samordnare och processledare för arbetet med Hållbar Agenda och det är deltagarna som sätter agendan. Nätverksträffar i storgrupp hålls två gånger per år. På träffarna följer deltagarna upp, utvärderar och planerar kommande arbete tillsammans. Däremellan sker möten i fokusgrupper utifrån aktuella frågor och teman, exempelvis stöd som finns att söka eller information om nya energieffektiva lösningar.

[Här hittar du en film om Hållbar Agenda.](#)

8. Bana väg för biogasen



**Nyttorna med biogas är flera
– klimatnytta, återcirkulering av växt-
näringsämnen, minskad övergödning
och möjligheter för landsbygdsut-
veckling, för att nämna några.**

**Biogasen är därför en värdefull, lokal
pusselbit i klimatomställningen och
kommuner spelar en viktig roll i att
utveckla biogasens hela värdekedja.**





8. Bana väg för biogasen

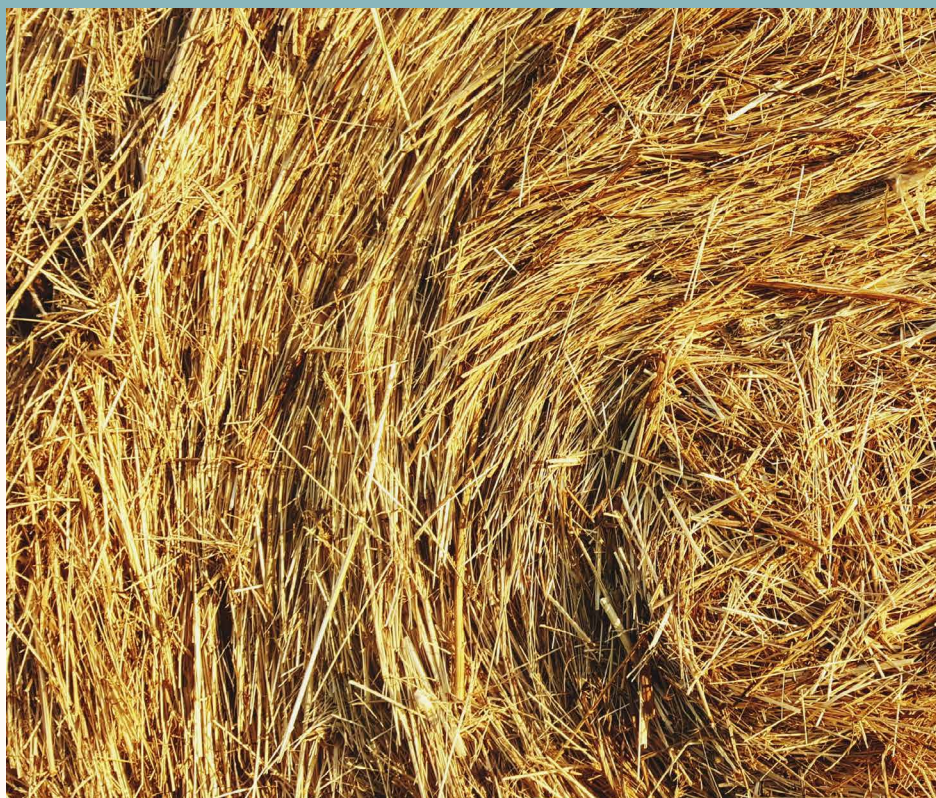


Biogas är ett förnybart bränsle, som huvudsakligen består av metan. När gasen förbränns bildas koldioxid och vatten. Den framställs av organiskt material som finns på jordens yta idag, vilket innebär att den till skillnad från naturgasen inte bidrar till att ytterligare kol tillförs till det naturliga kretsloppet.

Kommuner hanterar avfall som kan bli substrat för biogasproduktion. De kan producera biogas, de kan upphandla och köpa in biogas som drivmedel. I många fall har kommuner också framgångsrikt tagit på sig rollen som matchmaker, för att förvandla avfall till resurs.

Hjälp till att föra ihop verksamheter i närområdet som behöver bli av med restprodukter, med andra som kan använda resterna. Skalen från mjöltillverkning kanske någon annan kan använda för att göra biogas, som bilar sedan kan köra på? Samarbeta i regionala biogaskluster och tipsa lantbrukare om att söka Klimatklivet-pengar. Boosta efterfrågan på gas som fordonsbränsle och hjälp till att skapa underlag för ett gas-tankställe. Se över kommunens avtal för fordon och fordonsbränslen.

Exempel: Tanka närproducerad biogas i Kristianstad



Kristianstad kommun är biogasen en del av ett lokalt kretslopp. Det hela började på 1990-talet, när kommunen hade problem att ta hand om avfallet från stadens livsmedelsföretag och från lantbruken i trakten. Då kom insikten om att avfallet kunde betraktas som en värdefull råvara i processen att skapa energi.

Kristianstads Biogas, ett dotterbolag till kommunens energibolag, producerar idag biogas från matavfall, gödsel och restprodukter från närområdets livsmedelsindustri. Det utvinns även biogas från kommunens reningsverk och deponi. Biogasen kan användas som drivmedel i fordon efter uppgradering. Från rötresterna i biogasproduktion bildas biogödsel, som kan återföras till åkern och grödan, där det kan ersätta konstgödning. Till villor, flerfamiljshus och kontor levereras värme och el producerad på bland annat biogas.

Kommunen har antagit en biogasstrategi för att skapa helhetsgrepp om frågorna och en fortsatt utveckling av biogasproduktionen lokalt.

[Läs mer här](#) och se en film om [Biogas i tanken här](#).



Exempel: Tuvan biogasanläggning i Skellefteå

I [biogasanläggningen Tuvan](#) rötas Skellefteås organiska avfall, alltså bland annat matavfallet från hushållen i Skellefteå och Umeå. Genom rötningen produceras fordonsbränsle och jordförbättringsmedel till jord- och skogsbruk. Tack vare detta minskar utsläppen av koldioxid och näringsämnen som till exempel fosfor återförs till marken.

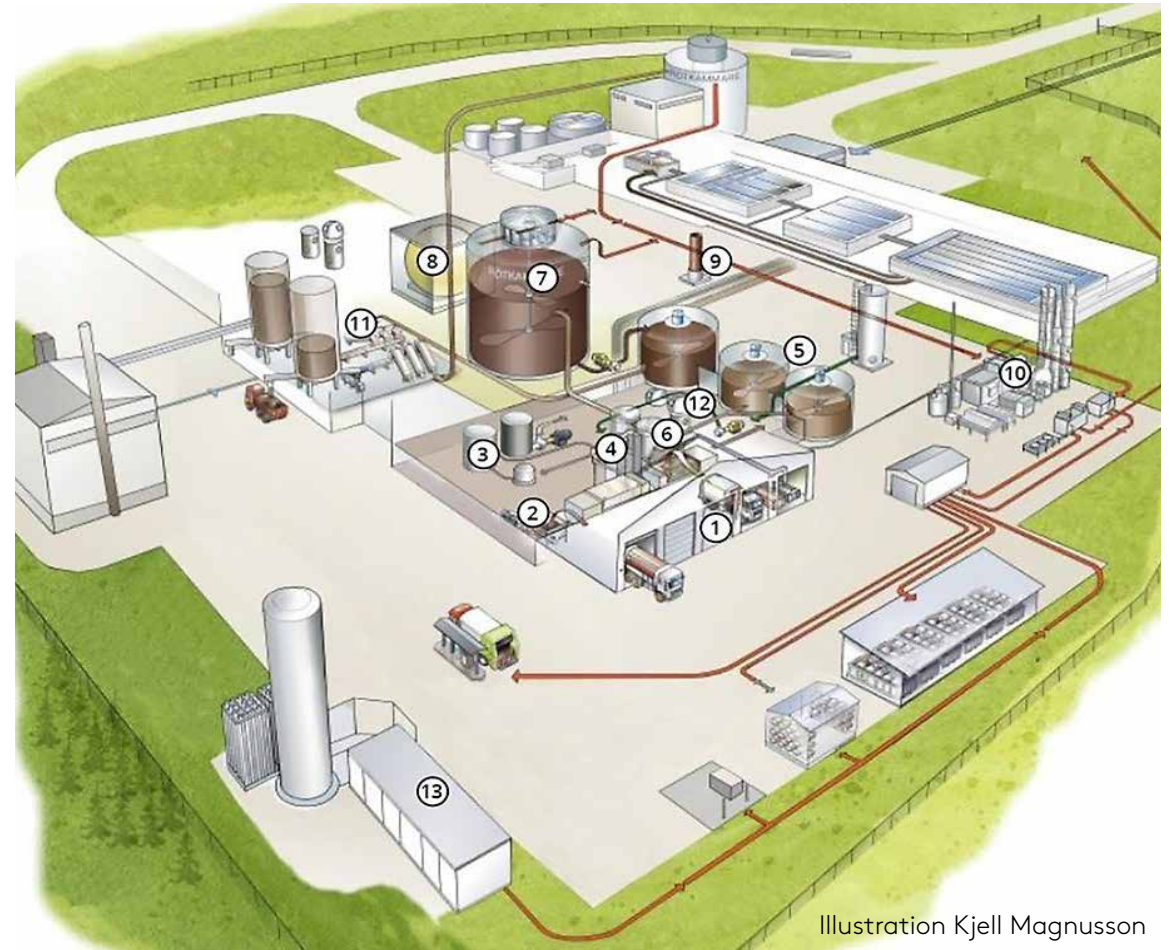


Illustration Kjell Magnusson

Exempel: Biogasresan i Kalmar

I Kalmar har arbetet för ökad användning och egenproduktion av biogas varit aktivt under flera decennier. På 90-talet rullade de första sopbilarna drivna på biogas på kommunens gator och idag arbetar kommunen aktivt med frågorna tillsammans med andra lokala aktörer och länets andra kommuner.

BiogasBoost i Kalmar län är ett projekt finansierat genom Klimatklivet (Naturvårdsverket). Här samlas aktörer i länet som tillsammans arbetar för infrastrukturförändring och opinionsbildning kopplat till biogasutvecklingen. För kommunen har samverkan med länets övriga kommuner och andra berörda aktörer varit en nyckel i utvecklingsarbetet med produktion och ökad användning av biogas.

[Läs mer om BiogasBoost här](#) och ladda ner en [PDF om Biogasresan i Kalmar här](#).

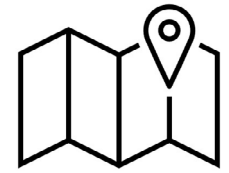


Foto Hagelrums Biogas

9. Få grepp om godstransporterna



En levande stad behöver fungerande godstransporter, men i städernas centrum finns det stor potential för transporter-na att bli både fossilfria och smidigare.

Kommuner kan genom fysisk planering, samordning av varutransporter och miljözoner arbeta för mindre utsläpp. Med färre tunga fordon blir stadskärnan en trevligare plats att vistas i.



9. Få grepp om godstransporterna

En startpunkt är att stadsplanera för effektivare godstransporter i kommunens centrala delar. Genom fysisk planering kan varustransporter möjliggöras samtidigt som buller, trängsel och utsläpp undviks. Planeringen görs med fördel med hjälp av ett godstrafikprogram som stödjer översiktsplanering, detaljplanering och bygglovsprocesser i godsfrågor.

Med hjälp av samordning av varustransporter kan godstransporterna i stadskärnan eller inom ett specifikt område i centrum minimeras. Som kommun kan ni upprätta ett omlastningslager som samlar varustransporter från olika leverantörer och distribuerar varustransporter till anslutna mottagare. Varustransporterna blir färre eftersom fyllnadsgraden i fordo-

nen ökar, samtidigt som ni kan styra vilken typ av fordon som kör i stadskärnan. Med fördel kan små elfordon eller cyklar köra den sista sträckan.

Viktigt att ha i åtanke är förändrade konsumtionsvanor som ökad e-handel och därav även ökade avfallsmängder.

Kommuner kan införa miljözoner för att klara miljökvalitetsnormerna för luftkvalitet. I miljözon 1 får tunga fordon köra, i miljözon 2 för lätta fordon köra, i miljözon 3 ställs höga krav. Där får endast elfordon, bränslecellsfordon och gasfordon köra. Med hjälp av miljözonerna styrs även godstransporterna.

[Läs mer om godstransporter i Klimatkommunernas kunskapsbank](#)

K L I M A T
K K
KOMMUNERNA



Exempel: Stockholm stads godstrafikplan

Stockholms stad har tagit fram en godstrafikplan som en del av stadens framkomlighetsstrategi. Kommunen vill att leveranstrafiken i Stockholm ska vara effektiv, säker, grön och pålitlig.

”När Stockholm växer blir det allt viktigare med välfungerande och effektiva godstransporter. Vi är alla beroende av att varor kan levereras och att avfall kan transporteras bort, samtidigt som staden är framkomlig och trevlig att vistas i.”

[Läs Stockholms godstrafikplan här.](#)



Fotograf Matias Larhag



Exempel: Bygglogistikcenter i Uppsala

Uppsala kommun har upphandlat ett bygglogistikcenter för att samordna godsflödet till byggprojekt och minska antalet byggtransporter i staden.

Byggprojekt tar emot flera leveranser varje dag. Ofta levereras bara några få kollar åt gången, vilket belastar trafikflödet i staden. Godset lagras också ofta på byggområdet vilket tar upp plats och kan skapa oreda i området.

[Läs mer om Uppsala bygglogistikcenter här.](#)

”Uppsala bygglogistikcenter samlar ihop mindre leveranser och samordnar godsflödet till byggområden”



Exempel: Good Goods - citylogistik i Borås

I Borås har flera samarbetspartners, bland annat Borås Stad och Borås City, tagit fram ett citylogistikprojekt som heter Good Goods. Projektet går ut på att transporter samlas och packas om i utkanten av stan, för att sedan levereras av tysta och miljövänliga elbilar till sina slutdestinationer i stadskärnan. Annan elbil tar sedan även med sig avfall ut ur stan.

”Att skala upp citylogistikprojektet Good Goods via gröna och hållbara hemleveranser, för att möjliggöra en fortsatt levande stadskärna, känns som ett nytt och modernt grepp. Det stärker arbetet för ett tystare, renare och hållbarare centrum”, säger Sara Thiel, vikarierande näringslivschef och projektledare för Good Goods.

Under coronapandemin utökades projektet till att inte bara innefatta leveranser till butiker och företag, utan även till privatpersoner.

[Läs mer om Good Goods här.](#)



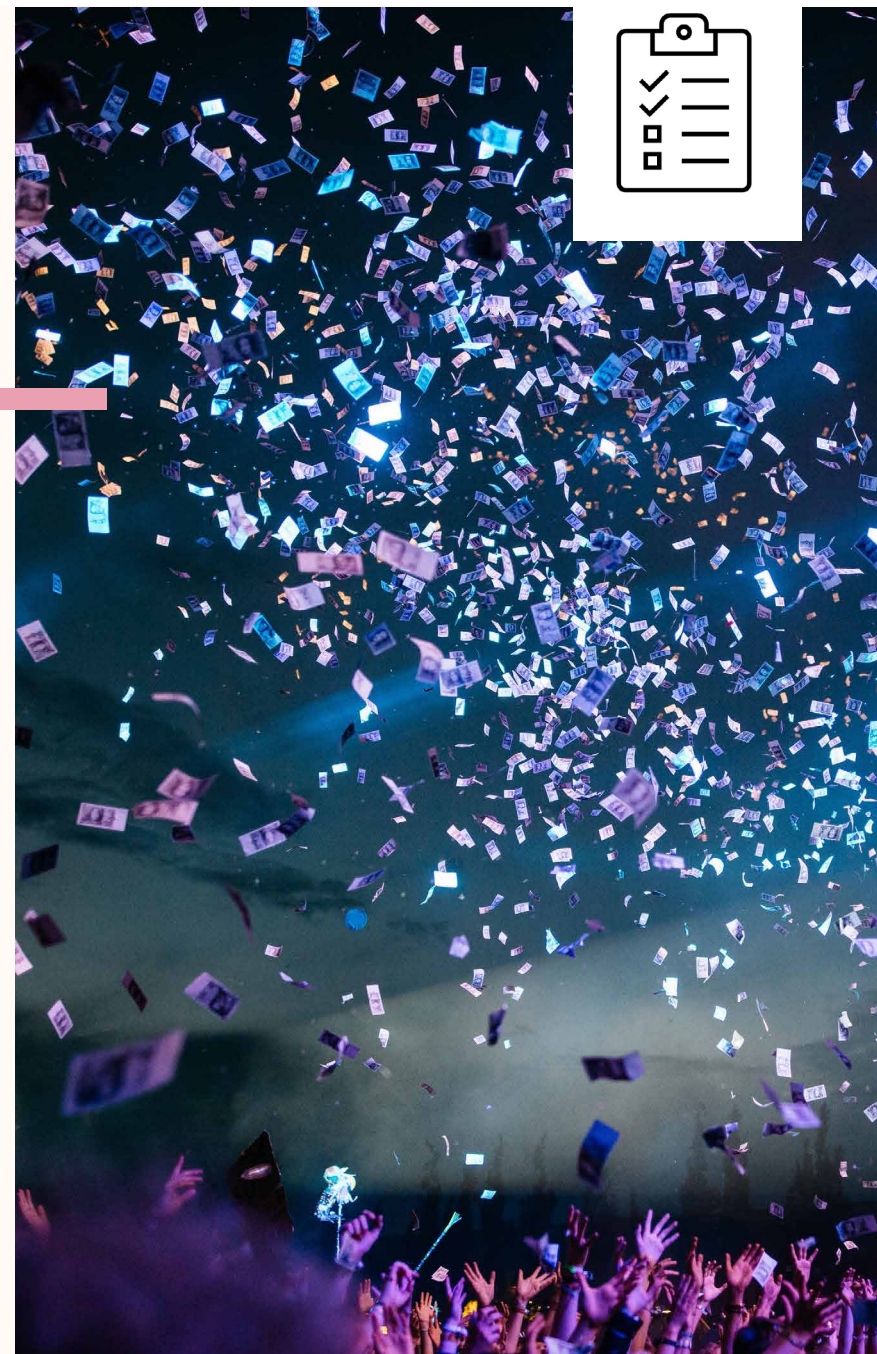
Bild: Good Goods, Borås stad

10. Ta hjälp av medborgarna



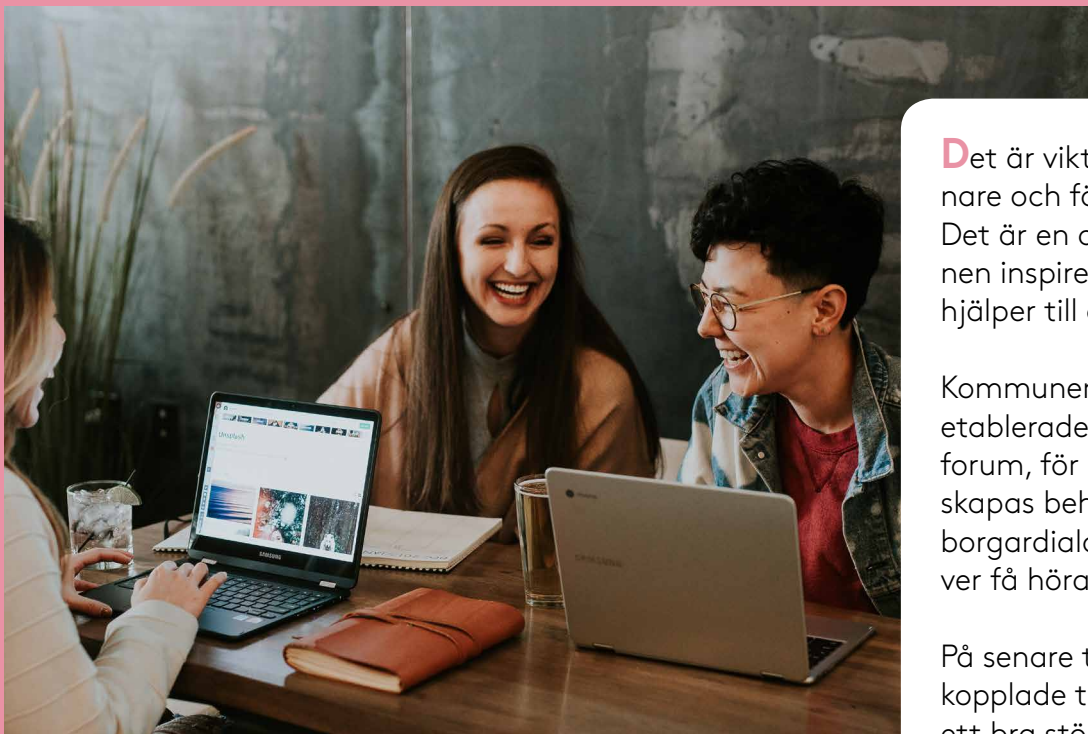
Engagerade medborgare och föreningar spelar en viktig roll i klimatomställningen. De bidrar med idéer och stöd till kommunens klimatarbete, samtidigt som de kan inspirera fler till att leva och konsumera hållbart. Omställningen till det klimatneutrala samhället berör alla.

För kommuninvånarna ska de klimatbästa alternativen vara de självklara.





10. Ta hjälp av medborgarna



Det är viktigt att möta upp och ta vara på engagerade invånare och föreningar för att växla upp och sprida klimatarbetet. Det är en demokratisk aspekt. Det kan handla om att kommunen inspirerar till hållbara val, men även att kommuninvånare hjälper till att samla in data eller bolla idéer.

Kommunen kan med fördel ta upp klimatfrågan både i redan etablerade forum och komplettera med nya specifika klimatforum, för att öka frågornas genomslagskraft. De forum som skapas behöver vara strukturerade med ett tydligt syfte. Medborgardialog är ett givande och tagande, där alla parter behöver få höras och få återkoppling.

På senare tid har det skett en stark utveckling av metoder kopplade till digitala verktyg och visualiseringar, som kan vara ett bra stöd i medskapandet med medborgarna.

[Läs mer om medborgardialog i Klimatkommunernas kunskapsbank](#)

KLIMAT
KIK
KOMMUNERNA

Exempel: Borås visualiserar sitt klimatarbete



Som ett steg i att involvera medborgare i det kommunala klimatarbetet, har Borås Stad satsat på visualisering av mål och åtgärder för att kommunicera sitt arbete.

Borås Stad upphandlade i januari 2021 visualiseringsverktyget ClimateView, i syfte att kartlägga och kommunicera kommunens pågående och planerade klimatarbete.

Verktyget kommer att användas till intern och extern dialog och som underlag i beslutsfrågor. Allmänheten kan genom [Borås 2030 \(climateview.global\)](https://climateview.global) också ta del av kommunens arbete med energi och klimat.



Fotograf Jan Kansanen

Exempel: Cykeldialog i Jönköping

Efter ett förslag från Cykelfrämjandet bildades 2018 ett cykelråd i Jönköping. Cykelrådet är en plattform där tjänstemän och politiker träffar cyklister för att diskutera cykelfrågor.

Cykelrådets främsta syfte är att vara en rådgivande funktion med fokus på infrastruktur. Jönköpings kommun använder sig också av cykelintressentgruppen "Cykelstaden Jönköping" på Facebook för att kommunicera i cykelrelaterade frågor och för att få information om problem som cyklister i kommunen upplever.

Kommunen har också en referensgrupp för cyklister, som består av nära 600 personer som cyklar i Jönköpings kommun. Kommunen ställer frågor till gruppen om hur cyklisterna upplever platser och infrastruktur.



Exempel: Klimatsmart vardag i Örebro

På [plattformen Klimatsmart vardag](#) kommunicerar Örebro kommun om klimatfrågan med invånarna. Klimatsmart vardag är ett projekt med syfte att genom utmaningar och erbjudanden underlätta för örebroarna att minska sin klimatbelastning och att göra det lätt att göra rätt.

Projektet presenterar en ny utmaning i månaden. Vem som helst kan anmäla sitt intresse, förutsatt att hen bor i Örebro och svarar på en utvärderingsenkät efter utförd utmaning. Samlande plattform för projektet är en hemsida med nyheter om aktuella aktiviteter och erbjudanden, webbreportage, intervjuer med deltagare, möjlighet att klimattesta sig själv, och länkar till relevant information och sociala medier. Därigenom kan Örebro arbeta för en ökad klimatmedvetenhet och kunskap hos kommunens invånare.



Exempel: Framtidsveckan i Kristianstad

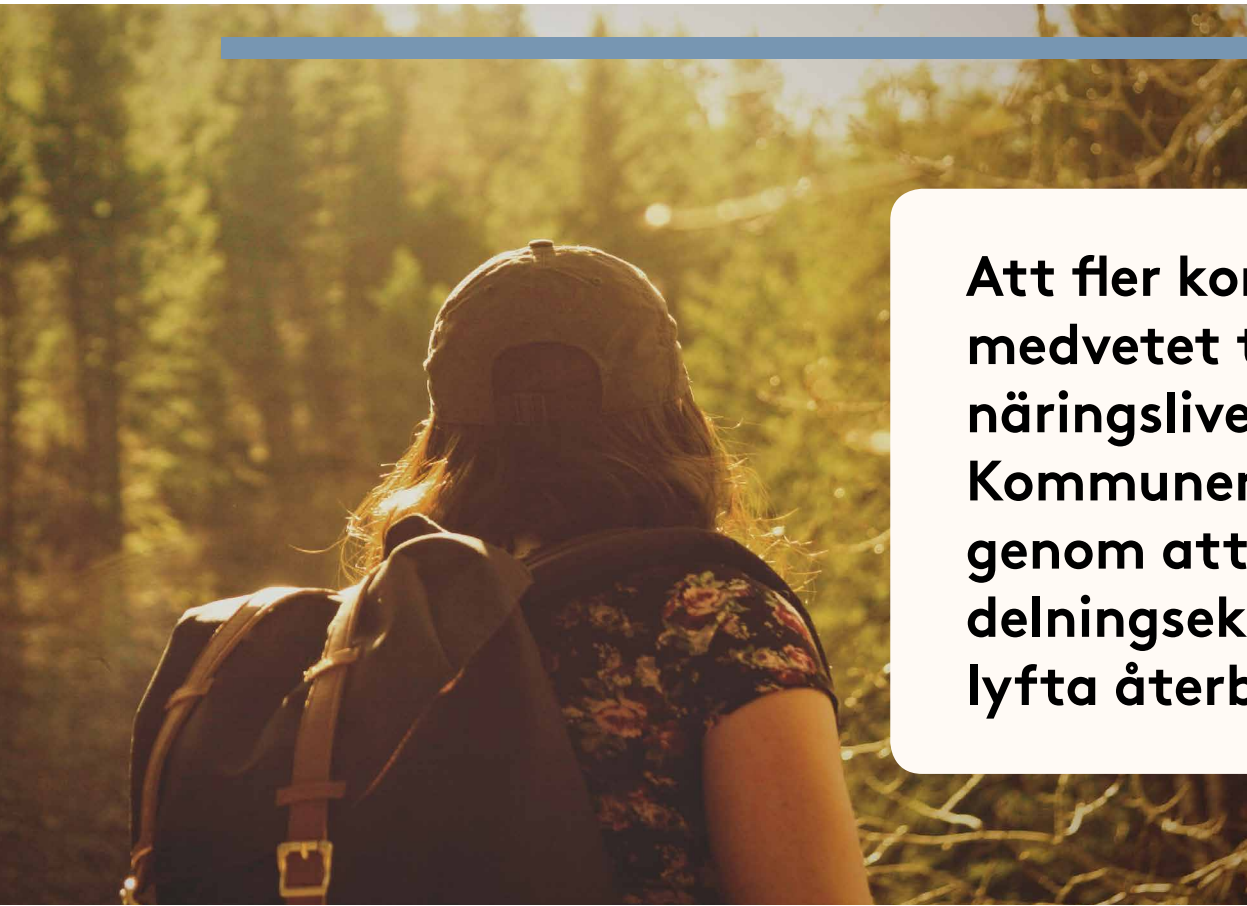
*F*ramtidsveckan – för hållbar utveckling och omställning utifrån Agenda 2030 arrangeras sedan år 2014 årligen av föreningar, organisationer och studieförbund i Kristianstads kommun.

Under Framtidsveckan ligger fokus på hela kommunen som en hållbar kommun, ekonomiskt, miljömässigt, socialt och demokratiskt. Plattform för Framtidsveckan 2021 är Agenda 2030 – FN:s 17 globala hållbarhetsmål, som myndigheter, kommuner, näringsliv, universitet och högskolor samt civilsamhället ska arbeta med för att uppnå 2030.

Under veckan hålls programpunkter där medborgare, företag, politiker, skolor och andra intresserade får lära sig mer om hållbarhetsarbetet i kommunen.

[Läs mer om Framtidsveckan 2021 här.](#)

11. Uppmuntra cirkulär konsumtion

A photograph of a person from behind, wearing a cap and a backpack, standing in a sunlit forest. The person is wearing a dark floral-patterned shirt and a dark cap. The background is a dense forest of trees with sunlight filtering through the leaves, creating a warm, golden glow. A thick blue horizontal bar is positioned above the person's head.

Att fler kommuninvånare handlar medvetet tjäna både det lokala näringslivet och klimatet på. Kommunen kan stimulera detta genom att arbeta med cirkularitet, delningsekonomi och genom att lyfta återbruk.

11. Uppmuntra cirkulär konsumtion



Ett första steg kan vara att skapa platser där företag och privatpersoner kan reparera och återbruka varor. Nästa steg är att underlätta delning av underutnyttjade resurser, det vill säga saker som ofta bara används en liten stund. Stillastående bilar kan exempelvis bli en effektiv bilpool och skruvdragare kan hyras i stället för att köpas nya. Här kan digitala lösningar och mobilappar spela en viktig roll. De möjliggör att delningsekonomin känns smidig.

Samverka gärna med civilsamhället. Det kan handla om att tillsammans sprida kännedom om olika delningslösningar eller om att låna ut era lokaler till föreningar och andra som håller i aktiviteter som stimulerar delningsekonomi.

Kommuner har en lång tradition av att alltid ha arbetat med delningsekonomi, fast det har gått under andra namn: bibliotek, tvättstugor, samlingslokaler. Det är dags att döpa om, utveckla och få fler att få upp ögonen för att dela!

Kolla in [Sharing cities](#) som sprider goda exempel och [deras kurs om delningsekonomi](#).

[Läs mer om delningsekonomi i Klimatkommunernas kunskapsbank.](#)

KLIMAT
KIK
KOMMUNERNA

Exempel: ReTuna i Eskilstuna

Att samla verksamheter som erbjuder återbrukat har visat sig vara en framgångsfaktor.

Ett exempel är återbruksgallerian ReTuna i Eskilstuna. I gallerian finns butiker som förädlar, reparerar och omvandlar gamla saker till nya.

[Läs mer om ReTuna Återbruksgalleria här.](#)



Fotograf Lina Östling

Exempel: Karlstad delar



Karlstads kommun satsar tillsammans med samverkanspartners på att utveckla delningsekonomin, andrahandsmarknaden och reparationsverksamheter. Delningsinitiativen kommer från såväl kommunen, näringslivet, civilsamhället som från invånarna själva.

Redan idag är Karlstad och Värmland känt för delningslösningar så som [Fritidsbanken](#) och förskolornas klädbytarlösning [Skåpet Tage](#).

[Läs mer om Karlstad delar.](#)

[Karlstad har även tagit fram en handbok om delningsekonomi till kommuner, som du hittar här.](#)



”Med Karlstad delar vill vi stödja och inspirera till ännu mera delning, och bli en föregångare på området.”

Exempel: Återbruk av byggmaterial i Helsingborg



Återbygget – så heter boden där man kan återbruka byggmaterial i Helsingborg.

Idén är enkel, privatpersoner kan lämna sådant de vill bli av med och någon annan kan hämta det. Saker som återvinns är t.ex. fönster, dörrar, reglar, toalettstolar, takpannor och verktyg.

Projektet sköts av NSR (Nordvästra Skånes Renhållnings AB).

[Läs mer om Återbygget på NSRs hemsida.](#)

12. Sänk kolet

Skapa egna lokala kolsänkor i kommunen, samtidigt som det blir skönare och grönare att bo och leva.



12. Sänk kolet



När koldioxid tas upp ur luften av växter och lagras under en lång tid skapas en kolsänka. Kommunen kan stärka de naturliga kolsänkorna i sin kommun, men också skapa nya kolsänkor i samhällsbyggandet. Detta behöver göras samtidigt som arbetet med att fasa ut fossila bränslen och material fortsätter. Det är en dubbel strategi som krävs för att nå klimatmålen.

Ett sätt kan vara att utveckla en kommunal träbyggnadsstrategi för att öka andelen byggnationer helt eller delvis i trä. Ställ tydliga förväntningar vid nybyggnation och markanvisningar och håll kunskapsseminarier tillsammans med byggaktörerna.

Använd park- och trädgårdsavfall för att producera biokol, ett material som både är en kolsänka och har flera praktiska användningsområden. Biokol bildas när biobränsle förbränns utan syre (pyrolys), och materialet kan användas både i växtbäddar för träd och buskar i stadsmiljö och i dagvattenanläggningar. Biokolbäddarna fångar skyfall, minskar bevattningsbehoven och förbättrar odlingsförhållandena. Biokol kan också användas som jordförbättring i jordbruket. Värmeenergin från tillverkningsprocessen kan ni använda för att värma upp byggnader.

Även gräsytor kan binda kol, om de sköts på ett klimatsmart sätt - helst ska gräset klippas regelbundet eller betas. Varje bidrag räknas.

[Läs mer om kolsänkor i avsnittet Sänk kolet! i Klimatkommunernas kunskapsbank.](#)





Exempel: Biokol för friskare träd i Stockholm

En av de kommuner som har jobbat allra mest med biokol, både som jordförbättring och som kolsänka, är Stockholms stad. Idag är biokol en självklar del i de skelettjordar som kommunen använder för trädplantering, och även i övriga växtbäddar.

Efter att först ha importerat biokol från Tyskland bestämde sig Stockholms stad för att satsa på en egen pyrolysanläggning. Processen kan styras så att det bildas olika delar biokol och värmeenergi.

Idag används Stockholmarnas eget trädgårdsavfall för att producera biokol, som sedan används för att förbättra jordarna i staden.

Läs om hur biokol används i Stockholms stads växtbäddar i deras [Handbok om växtbäddar](#).





Exempel: Plöjningsfritt i Upplands Väsby

Upplands Väsby sköts all kommunägd åkermark, som inte arrenderas, som gräsbevuxen träda, slåteryta/slåtteryng eller betesmark. Övriga öppna och halvöppna gräsmarker, till exempel slåteryngar och naturbetesmarker, låter kommunen beta, röja, faga och slåtta för att bevara och utveckla det biologiska kulturarvet knutet till dessa miljöer.

Av totalt omkring 150 hektar åkermark arrenderar kommunen ut mellan 70 och 90 hektar. Åkermarken sköts av Sättra Gård, och har brukas enligt konceptet "conservation agriculture" i tjugo år. Detta minimerar bränsleförbrukningen med 50-70 procent jämfört med om marken hade plöjts.

Sättra Gård är även medlem i Svensk Kolinlagring, och samarbetar med Axfoundation om att ta fram mer växtbaserat protein och att minimera klimatpåverkan från jordbruket.

Upplands Väsby kommun har börjat utreda hur olika ekosystemtjänster kan främjas i arrendeavtalen. Ett exempel kan vara en rabatterad arrendeavgift som bonus för en arrendator som arbetar med att begränsa miljöpåverkan från sin verksamhet.

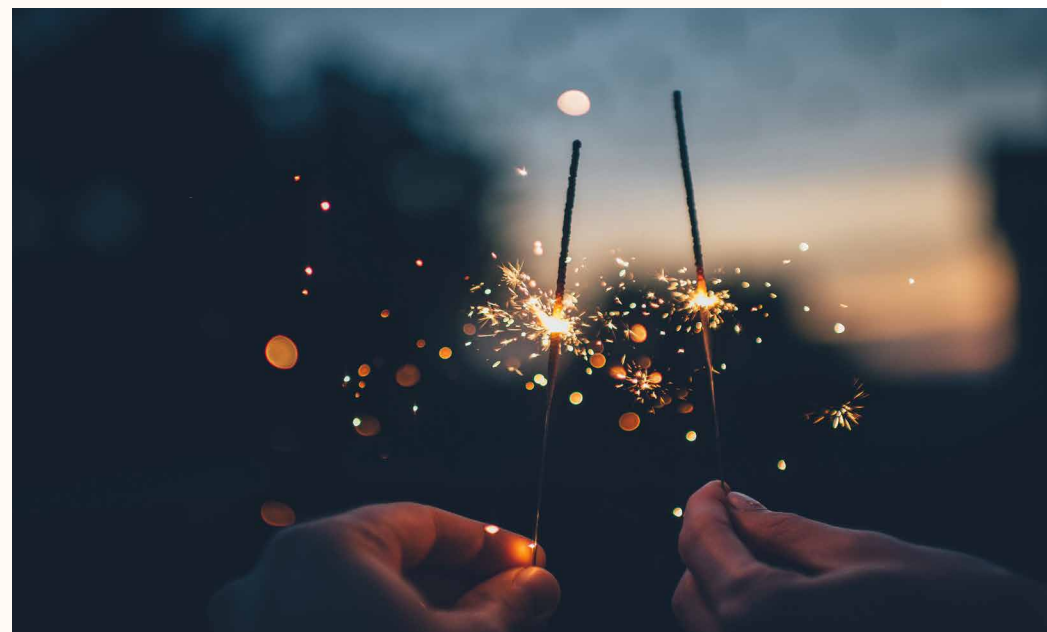
Kommunen jobbar även med att främja understödjande, reglerande och kulturella ekosystemtjänster inom de kommunalägda skogarna och gör olika naturvårdsinsatser för att främja skogarnas ekologiska och sociala värden. Dessa insatser ger även intäkter - skogsråvaran som tas ut används som bränsle i fjärrvärmeverk i regionen eller som massaved och sågtimmer. Kommunen levererar ungefär 4000 MWh energi genom det sålda skogsbränslet, vilket motsvarar värme och tappvarmvatten till ungefär 444 lägenheter eller 235 villor. Intäkterna gör det möjligt för kommunen att göra ännu fler naturvårdsinsatser.

13. Var ett föredöme



Klimatkommunernas tiopunktlista - handfasta tips till Sveriges kommuner

Sverige axlar rollen som föregångsland i omställningen, och kommunerna har en central roll i arbetet att bidra till att minska utsläppen. Medlemmarna i Klimatkommunerna har lång erfarenhet av framgångsrikt klimatarbete. Vi vet att det är möjligt att genomföra en mängd klimatåtgärder, som även ger positiva effekter på arbetsmiljö, hälsa och ekonomi. Nedan har vi valt ut tio steg Sveriges alla kommuner kan ta. De tio punkterna gäller utsläppen från kommunorganisationen, där rådigheten att minska utsläppen är som störst.



TIO KLIMATSTEG

din kommun kan ta redan idag



- Ersätt fossila bränslen med förnybara drivmedel**
- Gör det lätt att resa rätt**
- Klimatväxla kommunens tjänsteresor**
- Styr pengarna rätt**
- Ställ krav på förnybar el**
- Sätt solceller på kommunens byggnader**
- Energieffektivisera och spara pengar**
- Återbruka era möbler**
- Satsa på maten**
- Ta hjälp av barnen**

[Här hittar du tiopunktlistan.](#)

Strategier för framgångsrikt klimatarbete i kommuner

Från Parisavtal till kommunalt klimatmål

1. Bestäm klimatmålets omfattning
2. Sätt siffror på klimatmålen

Sätt ord på klimatmålen - och mobilisera för målbilden

1. Fossilfritt
2. Klimatneutral och nettonollutsläpp
3. Klimatpositiv

Följ siffrorna - fira segrar

1. Uppföljning av utsläppen
2. Öppna klimat-siffrorna

Ledarskap, organisation och samverkan

1. Ledarskap och organisation
2. Strukturera arbetet i styrdokument och färdplaner
3. Samverka mera!

Klimatkommunernas medlemmars tips för en lyckad omställning

Från Parisavtal till kommunalt klimatmål

En grundläggande uppgift för en kommun är att fastställa lokala klimatmål och att samla aktörer och medborgare i en gemensam omställning. Kommunens mål bör vara att bli klimatneutral och ligga i linje med Parisavtalet.

Nedan redogörs för vilka avvägningar som behöver göras när ett klimatmål ska sättas och hur målet kan formuleras.

Bestäm klimatmålens omfattning

Att sätta systemgränser för de kommunala klimatmålen handlar om att tydligt definiera vad och vilka som målen omfattar. Allt fler kommuner tillämpar ett konsumtionsperspektiv på beräkning och uppföljning av sina växthusgasutsläpp. Detta innebär att ett ansvar tas också för de utsläpp som kommunen ger upphov till utanför det geografiska området.

En kommun, dess företag och invånare ger upphov till klimatpåverkan långt utanför kommungränserna i form av de produkter

och tjänster som tillverkas någon annanstans men används inom kommunen samt från invånarnas semesterresor.

De svenska territoriella växthusgasutsläppen är ungefär 51 miljoner ton koldioxidkvivalenter. Men beräknar vi istället utsläppen konsumtionsbaserat, och lägger till utsläppen från varor som importeras, blir den samlade klimatpåverkan 93 miljoner ton koldioxidkvivalenter. Eller ca 9 ton per invånare. Som kommun är det viktigt att ta ställning till vilka utsläpp som ska inkluderas i klimatmålet.

Parisavtalet

Vid FN:s klimatmöte COP21 år 2015, enades världens länder om ett nytt klimatavtal – Parisavtalet. Den globala temperaturökningen ska hållas under 2 grader, med en strävan om en begränsning till 1,5 graders uppvärmning.

För att världens länder ska nå detta, krävs ambitiösa och kontinuerligt skärpta nationella åtaganden. [Läs mer om Parisavtalet på Naturvårdsverkets hemsida.](#)

Växjö säger "ingen negativ klimatpåverkan 2030"

Uppsala säger "låga utsläpp 2040" och "klimatpositiv från 2050".

Sätt siffror på klimatmålen

Siffersatta klimatmål innebär att målen uttrycks med hjälp av procentuella utsläppsminskningar kopplat till specifika årtal, eller att målen med hjälp av en procentuell minskningstakt beskriver det utsläppsreducerande arbetet över tid.

Procentuella mål kopplat till årtal: Ett mål om en viss minskning av utsläpp (-80%, -90% osv) till ett visst år (ofta 2030, 2040 och 2050) och jämfört med ett basår. Sätt basåret till 1990 för jämförbarhet med andra. Ange tydligt att det procentuella målet avser en minskning i absoluta tal. Eftersom det är de ackumulerade utsläppen över tid som bestämmer klimatpåverkan, är mål uttryckt i absoluta tal det som är relevant och att föredra framför relativa mål som procentuell minskning per invånare.

Mål som uttrycker en procentuell minskningstakt av föregående år, det vill säga en koldioxidbudget: Målformuleringen tar hänsyn till att det är de ackumulerade utsläppen år till år som ger förändring i klimatet. Globalt behöver utsläppen minska med 7 procent per år, men det är ett globalt genomsnitt. Resursstarka länder som Sverige behöver ta ett större ansvar. För kommuner

i Sverige som har en koldioxidbudget brukar den årliga minskningstakten anges till 10-16 procent räknat från basår 2018-2020.

Kombinerade måltyp: De två slagen av mål kan inte jämföras med varandra utan omräkning, då de har olika basår. En minskningstakt om 10-15 % kan synas tuff, men ett mål som fossilfritt=minus 90% till 2030 räknat från 2020 omräknas till 15-20% per år jämfört med föregående år.

Järfälla arbetar efter en koldioxidbudget med målet 10-15% minskning per år till 2030 för transporter och energianläggningar inom kommunen.

Borås målsättning är att klimatpåverkan från kommun och samhälle ska minska med 16 % årligen från och med 2020.

[I Klimatkommunernas kunskapsbank kan du läsa mer om en koldioxidbudget.](#)

KLIMAT
KK
KOMMUNERNA

Sätt ord på klimatmålen - och mobilisera för målbilden

Sätt ord på klimatmålen

Sätt ord på de siffersatta klimatmålen för att enklare kommunicera och mobilisera det kommungeografiska klimatmålet.

När ni har bestämt systemgränser och omfattning av klimatmålet blir det lättare att kommunicera målet om det beskrivs i ord i stället för i siffror. Nästa steg är att jobba vidare med uppgift 1 och berätta om hur livet och vardagen kommer att se ut när målet är uppnått.

Fossilfritt

Fossilfritt är ett första steg som innebär att förnybara energikällor ersätter de fossila bränslena och kärnkraften.

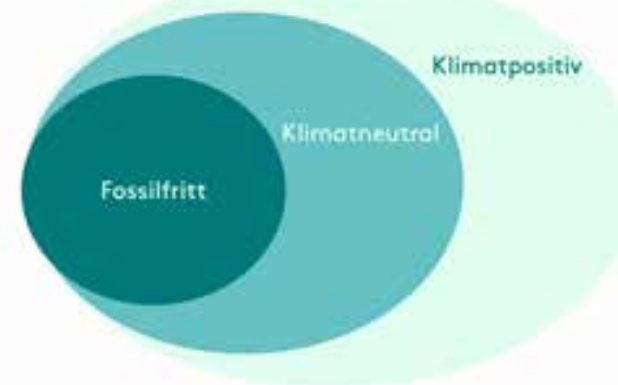
Målet omfattar energirelaterade utsläpp från värme, el, transporter och arbetsmaskiner. Plast på fossila råvaror går idag

tyvärr till stor del till förbränning och bildar koldioxid. Så återvinn plasten! Tankesättet omfattar bara koldioxid, andra växthusgasutsläpp ligger utanför, till exempel metan och lustgas från jordbruk, fluorerade gaser från köldmedia eller produktanvändning.

Sätt målet till senast 2040, men gärna tidigare. Många kommuner har satt målet till 2030. Ju fler desto enklare. När många kommuner sätter målet Fossilfri 2030 sätter det både press på de nationella målen och underlättar uppfyllandet – både nationellt, regionalt och lokalt.

Botkyrka som geografiskt område ska vara fossilbränslefritt senast år 2030 och klimatneutralt senast år 2045.

Södertälje: "Vi ska vara en fossilbränslefri och energieffektiv kommun 2030."



Klimatneutral och nettonollutsläpp

Klimatneutralt eller netto-nollutsläpp

Sveriges mål är att inte ha några nettoutsläpp år 2045 för att därefter uppnå negativa utsläpp. På liknande sätt bör en kommun definiera ett eget mål om klimatneutralitet som inkluderar alla territoriella utsläpp och att de kommungeografiska fossila utsläppen är låga eller nära noll (max 15 % kvar, gärna 10%).

Detta uppnås genom att de kvarvarande växthusgasutsläppen kvittas mot så kallade negativa utsläpp, genom exempelvis kolinlagring eller koldioxidlagring. Kommunen ska i sin handlingsplan för klimatet ta med åtgärder för negativa utsläpp för att målet ska vara trovärdigt. Med alla utsläppskällor menas, förutom energianvändning och trafikarbete, också övriga icke-energirelaterade källor: jordbruk, idisslande djur, gödsel, industrins processutsläpp, produktanvändning (ex lösningsmedel och köldmedia), samt metanutsläpp från avloppshantering, rötning och gamla deponier. Källor som ofta är svåra att komma åt och därför rimligen kan kompenseras – helst lokalt.

Klimatpositiv

Vi ska bli en klimatpositiv kommun

Det är mycket roligare att säga och bli klimatpositiv än att säga "negativa utsläpp". Klimatpositiv blir en kommun när den har låga eller nära noll-utsläpp av fossila bränslen och kolinlagrar varaktigt och betydligt mer än den kvarvarande klimatpåverkan från samtliga källor. För att nå klimatpositivitet, är fossilfrihet och förnybart, samt klimatneutralitet en förutsättning.

En kommun, dess företag och invånare, ger upphov till klimatpåverkan långt utanför kommungränserna i form av de produkter (och tjänster) som tillverkas någon annanstans men används inom kommunen samt invånarnas semesterresor. Ofta kallas detta perspektiv för konsumtionsperspektiv. Det går att inkludera dessa utsläpp i målorden klimatneutral eller klimatpositiv.

En kommun som har tagit målet klimatneutral och når det målet kan sedan bli klimatpositiv av bara farten. Detta eftersom det är troligt att åtgärderna för att minska utsläppen fortsätter liksom åtgärderna för att lagra in kol. Varför inte då också sätta det som mål?

Lund är en av flera kommuner har målet att bli en klimatneutral kommun 2030. Lund har också beslutat att de negativa utsläppen främst ska ske inom kommungränsen.

Lidköping: år 2045 ska Lidköping inte längre ha några nettoutsläpp av koldioxid till atmosfären.

Kommuner som vill bli klimatpositiva

Uppsala kommun var en av de första kommunerna som antog målet att bli Klimatpositiv. Målet sattes under Paris-mötet 2015. Målår är senast 2050 (och 2070 minus 10 %-enheter) och inkluderar all klimatpåverkan som Uppsala som samhälle ger upphov till, alltså även indirekta utsläpp från produkter som köps/används i kommunen samt uppsalabornas semesterresor.

Stockholm har satt målet till 2040 men begränsat det till energianvändning och lokala transporter.

Östersund siktar också på klimatpositivitet.

Följ siffrorna - fira segrar

Uppföljning av utsläppen

Behöver man följa upp utsläppen av växthusgaser när man ska ner till noll?

Det viktigaste är förstås att sätta igång att arbeta, men uppföljning behövs för att bedöma effekterna av åtgärderna. Och framför allt för att följa att utsläppen minskar i en stadig hög takt varje år.

Uppföljning av kommunens klimatpåverkan kan struktureras enligt:

1. Följ utvecklingen av klimatpåverkan årligen ur ett territoriellt perspektiv,

dvs klimatpåverkan från aktiviteter som sker inom kommungränsen. De nationella myndigheterna tillhandahåller data för energi- och klimatuppföljning nedbrutet på kommun- och regionnivå och olika källor. På [Klimatkommunernas webbplats](#) finns all information om hur data laddas ner, bearbetas och ställs upp. Statistiken över växthusgaser och energi behöver kombineras för att ge en rättvisande bild av kommunens klimatpåverkan och energiprestanda.

2. Komplettera uppföljningen i nästa steg med att följa utvecklingen av klimatpåverkan ur ett konsumtionsperspektiv. Här är det dock svårare att få fram lokal data. En väg kan vara att välja ut några indikatorer för viktiga områden som går att följa upp, till exempel kommunorganisationens livsmedelsinköp följs upp via inköpssystem, invånarnas långväga resande följs upp med resvaneundersökningar och andel hushållsavfall som samlats in för materialåtervinning, inkl. biologisk behandling (%), ett nyckeltal som finns i Kolada.

3. Få en tredjeparts utvärdering genom att till exempel delta i WWF:s klimatstadstävling One Planet City Challenge (OPCC). Kommunen deltar genom att fylla i frågor om kommunens klimatarbete i ett webbformulär. Tillbaka får kommunen en kvalificerad internationellt erkänd utvärdering av helheten i kommunens arbete och om klimatmålet följer Parisavtalet.

Öppna klimatsiffror

Kommunicera hur det går för kommunen på kommunens webbplats och årsredovisningar, så att utvecklingen blir tillgänglig för alla. Verktyg för uppföljning och visualisering hjälper till i själva arbetet och ökar samtidigt transparensen i kommunens klimatarbete. Detta gör utvärdering smidigare och framgångar att fira tydligare. Det kan även stödja uppgift 10. "Ta hjälp av medborgarna" i det här materialet.

Sollentuna – Miljöbarometern

[På webbplatsen Miljöbarometern](#) redovisar Sollentuna statistik och information om kommunens växthusgasutsläpp.

[Futureproofed Lund](#)

Visualiserar – mål och åtgärder – öppnar upp klimatarbetet och gör det möjligt för kommuninvånare och andra aktörer att ta del av hur klimatarbetet i praktiken går i kommunen.

Ledarskap, organisation och samverkan

Ledarskap och organisation

Ett bra internt organiserat arbete spiller över och skapar förutsättningar för kommunen att visa ledarskap i klimatfrågor för andra lokala aktörer. Samtidigt har olika kommuner olika förutsättningar och resurser i det klimatstrategiska arbetet. Så utgå från de lokala förutsättningarna och ta hjälp av andra. Hitta mer inspiration i uppgift 13. Klimatkommunernas tiopunktlista.

- **Ta inspiration av andra!** Hjulet behöver inte uppfinnas igen. Se hur andra kommuner arbetet för att organisera klimatarbetet. Vilka lärdomar och tips kan ni dra av andra?
- **Samarbeta!** Involvera flera positioner och enheter inom kommunen i klimatarbetet.
- **Agera föredöme!** Dela med er av framgångar lokalt, till medborgare och andra kommuner.

Strukturera arbetet i styrdokument och färdplaner

Ett steg i organisationen av det klimatstrategiska arbetet handlar om att samla visioner, mål och åtgärder i strategiska dokument och färdplaner. Det skapar långsiktighet och tydlighet. Dessutom ger detta möjlighet att tydliggöra vem eller vilka som har ansvar för olika delar av klimatarbetet.

Strukturera exempelvis arbetet i en kommunal klimatstrategi, energi- och klimatplan eller färdplan för Agenda 2030.

Samverka mera!

Vi blir oftast bättre när vi är fler och arbetar tillsammans mot en gemensam målbild. Kommunens roll är central för att skapa framåtrörelse i den lokala omställningen och samla företag, organisationer och medborgare i en gemensam kraftsamling. Låt samverkan bli ett ledord i kommunens klimatarbete.

- **Samla lokalsamhället!** Låt medborgare och lokala aktörer vara aktiva i klimatarbetet. En känsla av gemensamt ägarskap av klimatomställningen ger framåtrörelse i ert arbete.
- **Samarbeta näringsliv och företag!** Uppmärksamma och utnyttja idéer och innovationer. Samla det lokala näringslivet i klimatomställningen.
- **Samarbeta nationellt och internationellt!** Utnyttja nätverk och initiativ kopplat till klimatfrågor både nationellt och internationellt.

Klimatkommunernas tips för en lyckad omställning:

1. Bedriv ett klimatstrategiskt arbete som avser både det geografiska området och kommunkoncernen.
2. Fastställ en plan för klimatomställningsarbetet varje ny mandatperiod. Planen behöver innehålla mål och åtgärder som är tidsatta och ansvarsfördelade. Följ upp!
3. Skapa politisk samsyn på det lokala planet. Det ger långsiktighet och fart i arbetet. Ni kommer lättast överens över partigränserna om ni utforskar och lyfter synergieffekter av klimatåtgärderna – folkhälsa, ekonomi, attraktivitet, krisberedskap med mera.
4. Det är helt avgörande att det finns tjänsteperson(er) som har arbetstid för att arbeta klimatstrategiskt, att samordna och följa upp kommunens klimatarbete och vara spindeln i nätet.
5. Var en lokal förebild och ledare - engagera lokala företag, civilsamhälle och medborgare i arbetet med att nå kommunens klimatmål. Ta stöd av akademien, forskare och studenter.
6. Var aktiv regionalt och nationellt. Klimatarbetet berör alla samhällssektorer. Därför behövs samordning och nära samverkan mellan lokal, regional och nationell nivå. Dela erfarenheter. Sno idéer. Sök utvecklingsmedel – regionalt, nationellt och internationellt.

Klimatkommunerna fungerar som en kontaktpunkt mellan kommuner och politiker och myndigheter på nationell nivå. Vi samarbetar även med nätverk, branschorganisationer och andra med samma mål.

Tack!

Till alla som hjälpt till att ta fram det här materialet! Ett extra tack till Björn Sigurdson, Sustainable Advantage.

Bilder där inte fotograf anges kommer från Shutterstock och Pixabay.

Vill du komma i kontakt med någon angående exempel som nämns i texten går det bra att kontakta Klimatkommunernas kansli på kansliet@klimatkommunerna.se