

# Nämndernas verksamhetsberättelser

**2024-01-01 – 2024-12-31**

## *Innehållsförteckning*

Kommunfullmäktige, kommunrevision, valnämnd samt överförmyndare .....	3
Kommunstyrelsen inklusive kommunledningsförvaltningen.....	7
Hr- och arbetsmarknadsförvaltning .....	17
Bygg- och miljönämnd .....	26
Teknik- och griftegårdsnämnd .....	31
Kultur- och fritidsnämnd .....	43
Barn- och utbildningsnämnd .....	56
Socialnämnd.....	65
Tranås Stadshus AB .....	71
Tranås Energi AB .....	72
AB Tranås bostäder .....	78

## Kommunfullmäktige, kommunrevision, valnämnd samt överförmyndare

### Organisationsbeskrivning och uppdrag



#### Kommunfullmäktige

Kommunfullmäktige är kommunens högsta beslutande organ. Dess uppgift är att fatta beslut i ärenden som är principiellt viktiga eller av större betydelse för kommunen, samt för de kommunägda aktiebolagen.

Kommunfullmäktige har ingen egen personal anställd utan nyttjar personal från kommunledningskontorets kansliavdelning.

Kommunfullmäktiges presidium består av kommunfullmäktiges ordförande, förste vice ordförande och andre vice ordförande. Presidiet bereder frågor och ärenden om ansvarsfrihet och anmärkning. De bereder också revisorernas budget.

I Tranås kommun finns två fullmäktigeberedningar; Demokratikommittén och Valberedningen.

Demokratikommittén består av en representant från samtliga partier i kommunfullmäktige och lika många ersättare. Demokratikommittén arbetar med frågor som ska stärka demokratin i kommunen.

Valberednings uppdrag är att lägga fram förslag i alla valärenden som fullmäktige ska behandla med undantag av valen av fullmäktiges presidium, valberedning eller fyllnadsval som inte är ordförandeval.

#### Kommunrevision

Kommunrevisionen arbetar på kommunfullmäktiges uppdrag med att:

- Granska samtliga nämnder samt samordna lekmannarevisionen av kommunens bolag och stiftelser.
- Öka effektivitet och säkerhet i kommunen.
- Pröva om verksamheten är ändamålsenlig och effektiv, om styrningen är tillräcklig och räkenskaperna rättvisande.

Kommunrevisionen består av sex förtroendevalda revisorer.

## **Valnämnd**

Valnämnden ansvarar för val i enlighet med bestämmelserna i vallagen, kommunallagen samt lagen om kommunala folkomröstningar eller liknande förfaranden. Det innebär att valnämnden är lokal valmyndighet och bland annat utser och utbildar röstmottagare, beslutar om vallokaler, arrangerar förtidsröstning och svarar för den preliminära räkningen av rösterna på valkvällen. Valnämnden har ingen egen personal anställd utan nämnden lånar personal från kommunledningskontoret.

Valnämnden ansvarar lokalt för att de allmänna valen hålls vart fjärde år samt val till Europaparlamentet vart femte år. Kommunen ansvarar för såväl processen under valdagen som under den tre veckor långa förtidsröstningsperioden. Mellan valåren bedrivs verksamheten i mindre omfattning.

## **Överförmyndare**

Överförmyndaren ska rekrytera och granska ställföreträdare det vill säga gode män, förvaltare och förmyndare. Ställföreträdarna har i sin tur i uppdrag att på ett förväntat sätt bistå de huvudmän som enligt beslut beviljats nödvändig hjälp. Myndigheten har cirka 200 ställföreträdare som på ideell basis verkställer det/de uppdrag de åtagit sig och ger efterfrågat stöd till respektive huvudman. Från oktober 2024 handläggs verksamheten av Höglandets överförmyndarverksamhet som har sitt kontor i Vetlanda.

## **Verksamhetsåret 2024**

### **Viktiga händelser och beslut under året**

Kommunfullmäktige har sedan tidigare beslutat om ekonomiskt stöd om 1,0 mkr till Tranås Bouleklubb. På fullmäktiges första möte för året beslutades om att finansiera med ytterligare 1,8 mkr. Utbetalning har under 2024 skett med 50 procent vid startbesked och resterande 50 procent vid inkommit slutbesked.

Kommunfullmäktige har beslutat att Tranås kommun tillsammans med Ödeshögs, Boxholms och Ydres kommuner bildar ett primärt gemensamt samverkansområde för gymnasieutbildning. Samverkansområdet benämnes Holavedens samverkansområde. Aneby kommun erbjuds att ansluta till samverkansområdet om de så önskar.

I maj beslutade fullmäktige om att ge AB Tranås bostäder i uppdrag att genomföra en nybyggnation av boende för fritids- och korttidsvistelse (Parkgården) samt nybyggnation av psykiatriboende (Aspagården).

Kommunfullmäktige har även beslutat att godkänna att AB Tranås bostäders dotterbolag Tranås Dronstjärnan 10 AB samt Tranås Norrmalm 16 fusioneras in i AB Tranås bostäder.

Kommunrevisionen informerade på kommunfullmäktiges andra möte om kommunrevisionen risk- och väsentlighetsanalys för 2024, där de har identifierat riskområdena demografiska utmaningar med en åldrande befolkning, kompetensförsörjning framför allt inom socialtjänsten samt IT-säkerhet.

Utifrån genomförda granskningsinsatser har revisorerna bedömt att kommunstyrelsen, övriga nämnder och beredningar i Tranås kommun bedrivit verksamheten under 2023 på ett huvudsakligen ändamålsenligt och, från ekonomisk synpunkt, tillfredsställande sätt. Efter kommunrevisionen förslag har kommunfullmäktige beviljat ledamöterna i kommunstyrelsen, övriga nämnder och beredningar ansvarsfrihet för verksamhetsåret 2023 samt godkänt kommunens årsredovisning för 2023.

Fullmäktige har under våren även beslutat om ny planeringsstrategi samt ny lokalförsörjningsplan.

Valnämnden har, tillsammans med kansliavdelningen, genomfört EU-valet som ägde rum i början av juni.

När det gäller överförmyndarens verksamhet har möjligheter att samverka med andra kommuner setts över för att minska sårbarheten och säkerställa kompetensen i en verksamhet med få medarbetare. Kommunfullmäktige tog i juni 2024 beslut om att ingå Höglandets överförmyndarnämnd som är en gemensam nämnd för kommunerna Aneby, Eksjö, Nässjö, Sävsjö och Vetlanda. Höglandets överförmyndarverksamhet har sitt kontor i Vetlanda. Från oktober 2024 tog Höglandets överförmyndarverksamheten över verksamheten från Tranås kommun då bemanning saknas på enheten. Under hösten har arbete pågått med flytt av verksamheten.

Kommunfullmäktige har beslutat att en ny nämnd med tillhörande förvaltning inrättas från och med januari 2025 som får namnet individ- och arbetsmarknadsnämnden och att ansvar för kommunala arbetsmarknadsinsatser, myndighetsutövning avseende ekonomiskt bistånd, kommunalt aktivitetsansvar, kommunal vuxenutbildning samt etableringsinsatser för nyanlända, med tillhörande verksamhet flyttas från kommunstyrelsen till den nya nämnden. Kommunfullmäktige har även beslutat att ansvaret för myndighetsutövning avseende barn, unga och vuxna samt öppenvård till barn, unga, familjer och vuxna med tillhörande verksamhet (myndighet barn, unga och vuxna, familjeverksamheten samt vuxenteamet inkl. Östangården) flyttas från socialnämnden till individ- och arbetsmarknadsnämnden. Socialnämnden byter från och med januari 2025 namn till vård- och omsorgsnämnden.

Kommunfullmäktige har i augusti beslutat om att anta en dataskyddspolicy för Tranås kommun. Höglandets dataskyddsnätverk, där Tranås kommun ingår, har tagit fram ett förslag till dataskyddspolicy för samtliga Höglandskommuner. Policyn omfattar all behandling av personuppgifter inom respektive kommuns organisation. Syftet med policyn är att säkerställa att respektive kommun:

- följer gällande dataskyddslagstiftning,
- lagrar och hanterar personuppgifter på ett korrekt och enhetligt sätt,
- kommunicerar tydligt och öppet gällande hur personuppgifter hanteras i verksamheten,
- kan tillmötesgå anställdas, kommuninvånares och andra intressenters rättigheter,
- skyddar den egna verksamheten mot hot och därmed minimerar integritetsrisker.

I september beslutade kommunfullmäktige om att införa fyrfackskärl för småhus (villor och fritids- hus) för insamling av avfall i Tranås kommun senast januari 2027. Bakgrunden är ett regeringsbeslut om att samtliga kommuner ska gå över till fastighetsnära insamling av förpackningar från och med januari 2027. Syftet är att öka sorteringen och minska mängden avfall som slängs som restavfall. Det nya systemet med fastighetsnära insamling innebär också att den gröna plastpåsen för matavfall byts ut mot papperspåse.

Kommunfullmäktige har även beslutat om revidering av riktlinje för god ekonomisk hushållning och hantering av resultatreserv. Riktlinjerna har reviderats bland annat utifrån de fem beslutade prioriterade kommunövergripande målen samt riktlinjer för vad som gäller för avsättning till resultatreserv. I oktober 2023 beslutade riksdagen att resultatutjämningsreserven ersätts med en resultatreserv från räkenskapsåret 2024. Reservering till resultatreserv får ske vid resultat över en procent av skatteintäkter och generella bidrag.

Kommunfullmäktige har informerats om rapporten ”Hur mår Tranås?”. Rapporten är en beskrivning av nuläget inom social-, ekologisk och ekonomisk hållbarhet. Positiva händelser under året lyfts i rapporten, bland annat att Tranås kommun utsågs av Dagens Samhälle till årets raket. Rapporten beskriver också framtida utmaningar, så som befolkningsminskning, ekonomisk hushållning, invånarnas hälsa och välmående, status när det gäller nationella och globala miljömål.

Kommunfullmäktige har i november beslutat om budget för 2025 med plan för 2026 och 2027 samt skattesats för 2025. Kommunfullmäktige har även tagit beslut om kommunens olika taxor för 2025, bland annat VA-taxor, avfallstaxor, felparkeringsavgifter, begravningsavgift mm.

Kommunfullmäktige har beslutat enligt kommunstyrelsens förslag att godkänna investering i utbyggnad av tillagningskök på Råsvägens särskilda boende samt ombyggnad av tillagningskök på Fröafallsskolan. Krisköken beräknas färdigställas år 2027.

Kommunfullmäktige har beslutat enligt kommunstyrelsens förslag att anta lokalförsörjningsplan för åren 2025–2034. Syftet med lokalförsörjningsplanen är att belysa kommunens sammanlagda behov över en tioårsperiod och är tänkt som ett underlag för planering, beslutsfattande och prioritering mellan olika lokalbehov.

Kommunfullmäktige har i december tagit beslut om riktlinjer för markanvisning och vattentjänstplan för Tranås kommun. Från och med januari 2024 ska alla kommuner i Sverige ha en aktuell vattentjänstplan som är fastställd i kommunfullmäktige, enligt lag (2006:412) om allmänna vattentjänster. En vattentjänstplan ska innehålla kommunens långsiktiga VA-planering och fungera som en länk mellan kommunens översiktsplan och VA-plan.

## Ekonomisk analys

### Driftredovisning

(tkr)	Budget 2024	Utfall 2024	Avvikelse
Kommunfullmäktige	2 692	2 708	-16
Kommunrevisionen	994	1 038	-44
Valnämnden	481	311	+170
Överförmyndaren	2 854	3 680	-826
<b>Totalt</b>	<b>7 021</b>	<b>7 737</b>	<b>-716</b>

Sammantaget redovisar kommunfullmäktige en negativ avvikelse om 716 tkr. Den negativa avvikelsen finns framför allt inom överförmyndarenheten som överskrider budgetramen med 826 tkr. Avvikelsen beror på kostnader för bland annat systemintegrering samt ökad administration och arkivhantering kopplat till övergången till Höglandets överförmyndarverksamhet.

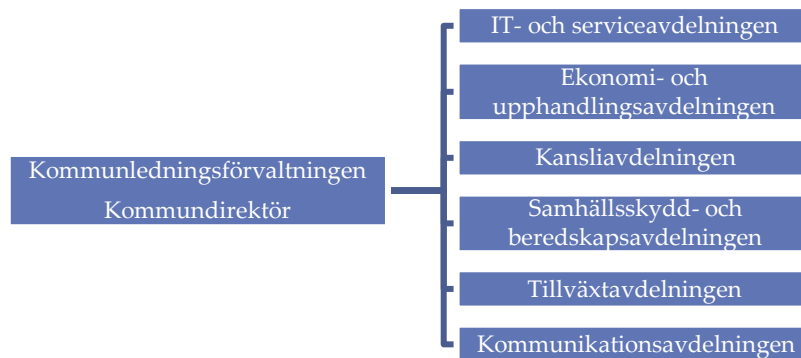
Valnämndens budget är, jämfört med 2023, utökad för EU-valet som genomfördes i juni. Kostnaderna för valnämnden understeg budget om 170 tkr.

### Åtgärder för att nå budget i balans

De kostnader som beräknas för inträdet i Höglandets överförmyndarnämnd är av engångskaraktär och nödvändiga för att klara övergången. För 2025 är ekonomin i balans.

## Kommunstyrelsen inklusive kommunledningsförvaltningen

### Organisationsbeskrivning och uppdrag



**Kommunstyrelsen** är kommunens ledande politiska förvaltningsorgan. Styrelsen ansvarar genom sin uppsiktspflicht för att övervaka att kommunens verksamheter och angelägenheter bedrivs och utvecklas i enlighet med kommunens styrdokument och beslut samt att lagar och förordningar efterlevs. Kommunstyrelsen ansvarar för kommunledningsförvaltningen.

**Kommunledningsförvaltningen** består av fem avdelningar; IT och service, ekonomi och upphandling, kansli, samhällsskydd och beredskap, tillväxt samt kommunikation. Tranås kommun har en privat utförare, Tranås United, för uppdrag avseende näringslivsfrågor och turism.

**IT- och serviceavdelningen** är kommunens centrala och samverkande stödfunktion som förser verksamheterna med kommunövergripande tjänster inom IT, service och digitalisering. Några av de centrala funktionerna som ingår i IT-avdelningen är IT-drift, IT-support, IT-inköp, IT- och telekommunikation. Inom serviceavdelningen ingår telefonväxel, reception, tryckeri, vaktmästeri och posthantering.

Avdelningen är drivande i kommunövergripande digitaliseringsarbete med stöd åt förvaltningarna för maximal samverkan och kostnadsdelning. Avdelningen deltar aktivt i flera samverkansnätverk såsom digitaliseringsrådet i Jönköpings län, SKR:s nätverk inom artificiell intelligens och forum för automation/robotisering.

**Ekonomi- och upphandlingsavdelningen** ansvarar för övergripande ekonomifrågor för kommunen och kommunkoncernen såsom ekonomisk planering, budget, bokslut/årsredovisning, finansieringsfrågor, redovisning och uppföljning samt inköp och upphandling. Avdelningen stödjer verksamheterna och dess chefer i ekonomi-, inköp- och upphandlingsfrågor. Avdelningen genomför internkontroller inom verksamhetsområdet för att kvalitetssäkra samt utveckla och förbättra verksamheten inom hela kommunen.

Ekonomi- och upphandlingsavdelningens arbete styrs av kommunallagen, lagen om kommunal bokföring och redovisning, rekommendationer från Rådet för kommunal redovisning (RKR), lag om offentlig upphandling (LOU) samt offentlighet- och sekretesslagen (OSL).

**Kansliavdelningen** ansvarar för kommunstyrelsens och kommunfullmäktiges administration och beredningsprocesser. Vidare stödjer avdelningen Tranås Stadshus AB, demokratikommittén, valnämnden, landsbygdsrådet, kommunala pensionärsrådet KPR och rådet för funktionsnedsatta RFF med all administration kring deras sammanträden. Avdelningen genomför också utredningar och

handläggning av ärenden. Stöd till kommunens verksamheter ges inom följande områden: diariieföring, ärendehantering, rutin- och processutveckling, kvalitetsarbete samt IT-skydd. Kansliavdelningen har systemansvar samt erbjuder support för ledningssystemet Canea One samt diarie- och ärendehanteringssystemet W3D3.

**Samhällsskydd- och beredskapsavdelningens** övergripande mål är att Tranås kommun ska vara en trygg och säker kommun att bo och vistas i. Avdelningens uppdrag är att bereda ett likvärdigt och tillfredsställande skydd mot olyckor avseende människors liv och hälsa, egendom samt miljö. För att nå framgång är det nödvändigt med ett helhetsgrepp kring frågorna om brottsförebyggande arbete, skydd mot olyckor, krisberedskap samt civilt försvar. Samverkan med myndigheter, frivilligorganisationer och näringsliv är en viktig faktor för arbetet.

Styrande lagar och föreskrifter är bland annat lagen om skydd mot olyckor, lagen om extraordinära händelser, säkerhetsskyddslagen samt lagen om totalförsvar och höjd beredskap.

**Tillväxtavdelningen** har till stor del ansvar för kommunens fysiska planering, lokalplanering, förvaltning av kommunens fastigheter samt GIS/MBK-verksamhet. Inom fysisk planering är målsättningen att uppnå god markanvändning som motsvarar kommunens målsättning för tillväxt, hållbarhet och kommunikationer m.m. Detta sker genom en bred samverkan och förankring med myndigheter, näringsliv, allmänhet och inte minst den politiska organisationen. Avdelningens verksamhet riktar sig mot två olika politiska organisationer, bygg- och miljönämnden samt kommunstyrelsen.

**Kommunikationsavdelningen**, som utformades under 2024, ska dels utföra direkta kommunikationsinsatser och dels fungera som en stödfunktion gällande kommunikation för hela den kommunala förvaltningen samt de kommunala bolagen. Avdelningen ska också ansvara för arbetet med kommunens marknadsföring och platsvarumärke. I uppdraget ingår även styrning, strategi och samordning av gemensamma kommunikationsinsatser, ansvar för gemensamma kanaler, medierelationer och kriskommunikation.

## Verksamhetsåret 2024

### Viktiga händelser och beslut under året

Kommunstyrelsen har, tillsammans med Ödeshögs kommun, tagit beslut om medfinansiering av busslinje 670 för att möjliggöra inpendling för gymnasieelever till Holavedsgymnasiet.

Kommunstyrelsen har beslutat att tillsvidareanställd hel- och deltidspersonal vid samhällsskydd- och beredskapsavdelningen i Tranås kommun ska vara krigsplacerad i Tranås kommuns organisation. Detta gäller inte för personal som bedöms göra större nytta för totalförsvaret i annan organisation och därmed bör vara krigsplacerad där istället.

Kommunstyrelsen beslutade i december 2023 att inrätta ett strategiskt brottsförebyggande råd i Tranås kommun. Kommunledningsförvaltningen har tagit fram ett förslag till reglemente för rådet och kommunstyrelsen har beslutat att anta reglemente för strategiskt brottsförebyggande råd i Tranås kommun.

En transferbuss till Tranås industriområden har införts under inledningen av 2024 och finansieras inom kommunstyrelsens budget.

Kommunstyrelsen och därefter även kommunfullmäktige har beslutat om förslag att anta lokalför-sörjningspolicy för Tranås kommun. Kommunledningsförvaltningen har tagit fram ett förslag till



lokalförsörjningspolicy för Tranås kommun. Ett utkast har varit ute på remiss hos nämnder och kommunala bolag. Lokalförsörjningspolicyn anger roller och ansvar, övergripande principer samt processer som är av vikt för lokalförsörjningsarbetet. Den reglerar även hur lokalförsörjningsarbetet i Tranås kommun ska bedrivas. Målsättningen är att policyn ska bidra till att arbetet bedrivs på ett effektivt och samarbetsinriktat sätt.

Kommunstyrelsen har beslutat att ge AB Tranås bostäder i uppdrag att genomföra en nybyggnation av psykiatriboende (Aspagården) enligt framtagna förstudie samt att genomföra en nybyggnation av boende för fritids- och korttidsvistelse (Parkgården) enligt alternativ 2 i framtagna förstudie.

Kommunstyrelsen tog i juni beslut om att föreslå till kommunfullmäktige att Tranås kommun från januari 2027 ska ingå i Högländets överförmyndarnämnd samt överlåta verksamheten dit från januari 2025. Högländets överförmyndarnämnd och verksamhet är gemensam för kommunerna i Aneby, Eksjö, Nässjö, Sävsjö och Vetlanda. Kommunfullmäktige beslutade enligt kommunstyrelsens förslag.

Kommunstyrelsen beslutade i juni om att från januari 2025 inrätta en ny nämnd som får namnet individ- och arbetsmarknadsnämnden. Nämnden kommer att ansvara för kommunala arbetsmarknadsinsatser, myndighetsutövning avseende ekonomiskt bistånd, kommunalt aktivitetsansvar, kommunal vuxenutbildning samt etableringsinsatser för nyanlända. Denna verksamhet finns i dag inom kommunstyrelsens verksamhet och kommer därmed att flyttas från kommunstyrelsen till den nya nämnden. Individ- och arbetsmarknadsnämnden kommer även få ansvar för myndighetsutövning avseende barn, unga och vuxna samt öppenvård till barn, unga, familjer och vuxna med tillhörande verksamhet (myndighet barn, unga och vuxna, familjeverksamheten samt vuxenteamet inkl. Östängården). Verksamheten finns idag inom Socialnämnden och beslutet innebär att verksamheten flyttas från socialnämnden till individ- och arbetsmarknadsnämnden. Beslut togs även att socialnämnden byter namn till vård- och omsorgsnämnden. Kommunfullmäktige har beslutat enligt kommunstyrelsens förslag.

Kommunstyrelsen har beslutat om lokalförsörjningsplan för åren 2025–2034. Syftet med lokalförsörjningsplanen är att belysa kommunens sammanlagda behov över en tioårsperiod och är tänkt som ett underlag för planering, beslutsfattande och prioritering mellan olika lokalbehov.

Kommunstyrelsen har beslutat att godkänna investering i utbyggnad av tillagningskök på Råsvägens särskilda boende samt ombyggnad av tillagningskök på Fröafallsskolan. Krisköken beräknas färdigställas år 2027. Kommunfullmäktige har beslutat enligt kommunstyrelsens förslag.

När det gäller satsningen på barn i unga åldrar har en projektledare börjat och arbete pågår med planering av insatser. Arbetet är förvaltningsövergripande med representanter från barn- och utbildning, kultur- och fritid samt socialtjänst.

Tillväxtavdelningen har påbörjat arbete med stadsvision samt bostadsförsörjningsprogram. Markförvärv har genomförts när det gäller Höganloft och Skoboviken. Exploatering av bostadsområdet Lindelund har inletts.

Kansliavdelningen har inlett arbete med revidering av informationshanteringsplaner. Förberedelse inför EU-valet pågick under våren och valet genomfördes i juni 2024. En utredning pågår av kommunens näringslivsarbete och arbete med destinationsutveckling.

IT- och serviceavdelningen har rekryterat IT-systemtekniker till driftteamet som började under mars månad. På grund av platsbrist pågår anpassning av lokalerna på Storgatan 52.

Ekonomi- och upphandlingsavdelningen arbetar med att utveckla kommunens processer när det gäller upphandling och inköp samt att identifiera möjliga kostnadsbesparingar för verksamheterna utifrån ett upphandlings- och inköpsperspektiv. Arbetet pågår för att utveckla kommunens långsiktiga ekonomiska planering.

Samhällsskydd- och beredskapsavdelningen påverkas av EU-direktivet gällande 11-timmars dygnsvila och inväntar besked från dispensnämnden angående arbetstider. I nuläget har avdelningen fått ett delbeslut som ger dispens för 24 timmars arbetspass under semesterperioden juni till augusti. Kollektivavtalet, AB, förhandlas om under året och kommunal driver frågan att räddningstjänstens medarbetare ska få arbeta upp till 24 timmars arbetspass utan dispens. Arbetet med krigsorganisation, krigsplacering, brottsförebyggande och kontinuitetsplanering fortgår. Säkerhetsskyddsanalys och signalskydd har färdigställts.

Kommunikationsavdelningen, som startats upp under 2024, har rekryterat nya medarbetare och intresset av tjänsterna har varit stort. Från september 2024 är avdelningen fullbemannad med sex kommunikatörer. Kommunikationsavdelningen arbetar med att se över och skapa nya rutiner kring processer och regelverk.

### **Omvärldsbevakning samt framtida utmaningar och möjligheter**

Tillväxtavdelning behöver medverka till ett attraktivt samhällsbyggande med bland annat goda boendemiljöer som innefattar hållbarhet, trygghet, gestaltning m.m. För avdelningen är det viktigt att fånga upp omvärldens utveckling inom samhällsbyggandet. Tillväxtavdelningen påverkas av konjunkturen när det gäller intäkter för planavgifter. Avdelningen bidrar till att utveckla kommunens fastighetsbestånd genom förvärv och förädling med efterfrågade byggrätter för olika verksamheter.

Ekonomi- och upphandlingsavdelningen ser behov av fortsatt utveckling av arbetet med upphandlingar och inköp inom kommunen. Upphandlingsavdelningen arbetar med att tillsammans med verksamheten identifiera kostnadsbesparingar utifrån ett inköpsperspektiv. Hållbarhetsperspektivet har blivit allt viktigare utifrån ett upphandlingsperspektiv och här ser avdelningen behov av att stärka kompetensen och samarbeta med verksamheten för att inkludera hållbarhetsperspektivet i upphandlingsarbetet. För att möta behovet av upphandlingar och kunna arbeta strategiskt behöver möjligheter övervägas när det gäller samverkan med andra kommuner.

Kansliavdelningen förvaltar kommunens ledningssystem. Systemet uppfyller dock inte de behov kommunen har. Avdelningen ser behov av att ett eller flera nya system behöver införskaffas vilket kan komma att påverka avdelningen. Utveckling av digitalisering kommer medföra nya arbetssätt.

IT-avdelningen ser en kraftigt förändrad omvärldssituation när det gäller cyberhot vilket ökar behovet av investeringar inom IT-säkerhetsområdet.

Samhällsskydd- och beredskapsavdelningen ser att i och med det försämrade säkerhetspolitiska omvärldsläget betonas återigen nationellt inriktade försvarsuppgifter och förmågan hos totalförsvaret. Avdelningen ser att kommunen fortsatt behöver arbete med sitt ansvar i att bidra till uppbyggandet av det civila försvaret.

Från och med juli 2023 ska Sveriges kommuner enligt lag ta ansvar för det brottsförebyggande arbetet. Förhoppningen med lagen är att kommunerna mer effektivt och träffsäkert ska minska brottsligheten genom ett kunskapsbaserat brottsförebyggande arbete. Arbetet pågår med att ta fram en rapport som kartlägger brottsligheten i Tranås kommun.

Kommunikationsavdelningens arbete kommer att vara viktigt för kommunens mål avseende tillväxt. Avdelningen har 2024 varit under uppstart och planerar för att skapa en strategisk, smart och effektiv kommunikation som ökar förtroendet hos medborgarna och utvecklar attraktiviteten av kommunen. Kommunikationsavdelningen har påbörjat arbetet med att utveckla kommunens hemsida. Hemsidan är ett kommunikationsnav och det behöver vara lätt för medborgarna att hitta kunskap och information. Översyn och genomgång har gjorts av våra informationskanaler, ett omtag har gjorts avseende kommunens instagram med syfte att personifiera kommunen och sprida kunskap om vad vi gör och bygga stolthet. Arbeta pågår med att bygga kommunens varumärke och se över kommunens grafiska profil.

## Mål, ekonomisk analys och övriga nyckeltal

### Uppföljning av nämndens kommunövergripande mål

Kommunfullmäktige har tagit beslut om att Tranås kommunkoncern ska arbeta mot fem kommunövergripande mål utifrån beslutade hållbarhetsstrategier (inriktning för tillväxt, strategi för social hållbarhet samt strategi för ekologisk hållbarhet):

1. Fler kommuninvånare i arbetsför ålder som också är i arbete
2. Förbättrad psykisk och fysisk hälsa hos barn och unga
3. Ökad upplevd och faktisk trygghet
4. Minskade koldioxidutsläpp
5. Ökad tillgång till rätt kompetens

För att bidra till kommunens övergripande mål har kommunstyrelsen i verksamhetsplanen för 2024–2026 beslutat om egna mål med indikatorer och aktiviteter som är anpassade efter den egna verksamheten.

Avdelningarna inom kommunledningsförvaltningen arbetar med flera områden för att bidra till att nå de kommunövergripande målen. Tillväxtavdelningen arbetar för fler kommuninvånare i arbetsför ålder som också är i arbete genom att ta fram bostadsområden som attraherar målgruppen och genom att ta fram områden som ger möjligheter för att skapa arbetstillfällen. För en förbättrad psykisk och fysisk hälsa hos barn och unga planerar tillväxtavdelningen för en god bebyggd miljö som ger förutsättning för rörelse och sociala mötesplatser samt bostadsområden med olika boendeformer för att reducera risken för segregation. Tillväxtavdelningen planerar även för utformning av bebyggda miljöer som reducerar risken för brott samt säkra trafikmiljöer för en ökad upplevd och faktisk trygghet. Genom att tillväxtavdelningen planerar för en bebyggd miljö som gynnar gående, cyklande och kollektivtrafik bidrar avdelningen till målet om minskade koldioxidutsläpp.

Även de andra avdelningarna inom kommunledningsförvaltningen arbetar med hur de kan bidra till minskade koldioxidutsläpp genom bland annat källsortering, återvinning och resor. Samtliga avdelningar arbetar för att minska koldioxidutsläppen genom att följa kommunens mötes- och resepolicy.

I tabellen nedan finns en sammanställning av de mål som finns för kommunledningsförvaltningen inom nämnden för att arbeta mot de kommunövergripande målen och där möjliga mätbara indikatorer har identifierats.

			Startvärde:	Utfall	Målnivåer:		
Avdelning	Avdelningens mål	Indikatorer	2023	2024-12	2024	2025	2026
<b>Fler kommuninvånare i arbetsför ålder som också är i arbete (ekonomisk hållbarhet)</b>							
Tillväxtavdelningen	Möjliggöra 50 villa/radhusomter per år till försäljning fr o m 2024	Antal villa/radhusomter till försäljning	9/30	4/28	0	50/50	25
Tillväxtavdelningen	Planera och upplåta mark för bostadsrätter och hyresrätter som mindre del av nya bostadsområden	Antal lgh/år	19	100	0	10	0
Tillväxtavdelningen	Förvärva 10 ha mark/år för framtida villa/grupphusbebyggelse	Antal ha per år	60	0	15	0	0
Tillväxtavdelningen	Skapa 10 ha färdigterasserad industri-mark redo för försäljning (nivå som ska hållas löpande)	Andel av målet som är uppfyllt	95 %	100 %	100 %	100%	100%
Tillväxtavdelningen	Ta fram en "Stadsvision 2.0" som tydligt definierar hur staden är tänkt att utvecklas i syfte att informera, marknadsföra och delaktiggöra	Andel av stadsvisionen som är färdigställd	0 %	30 %	30%	70 %	100 %
<b>Ökad upplevd och faktisk trygghet</b>							
IT- och serviceavdelningen	Avdelningen bidrar till ökad upplevd och faktisk trygghet genom att tillhandahålla stöd och teknik.	Antal startade projekt inom innovationslab	2 st	2 st	2 st	2 st	2 st
Samhällsskydd- och beredskapsavdelningen	Genomföra räddningsuppdragen snabbt och effektivt med rätt kompetens.	Genomförda övningar enligt övningsårshjulet	100 %	100 %	100 %	100 %	100 %
<b>Minskade koldioxidutsläpp (ekologisk hållbarhet)</b>							
IT- och serviceavdelningen	Digitalt först – ersätta manuell hantering av ex. papper och införa digital hantering. Automatisering av processer.	Antalet digitaliserade/automatiserade processer	5 st	-	15 st	25 st	35 st
IT- och serviceavdelningen	Digital signering – signering av dokument digitalt för att minska på postgång.	Antalet digitalt signerade processer	2 st	1 st	12 st	22 st	32 st
Ekonomi- och upphandlingsavdelningen	Öka/bibehålla andelen e-fakturer (leverantörsfakturer)	Andel e-fakturer	97 %	97 %	97 %	97 %	97 %
Kansliavdelningen	Utbilda medarbetarna i hur koldioxidutsläppen kan minskas	Antal genomförda utbildningar	0 st	0 st	1 st	1 st	1 st

**Kommentar/analys:****Tillväxtavdelningen:**

Detaljplanering av bostadsområdet Lindelund har tagit längre tid än planerat tillsammans med att entreprenaden av området är omfattande vilket gör att tomtförsäljning inte kan genomföras innan 2026.

Planerat markförvärv av Guldkusten har blivit avsevärt mer komplicerat än vad som först antagits. Av den anledningen är det svårt att ange ny tidplan för förvärvet.

Arbetet med stadsvisionen 2.0 har påbörjats och beslut har tagits att den ska vara färdigställt 2026. Uppstartsfasen i konkurrens med övriga prioriterade planuppdrag gör att arbetet har dragit ut på tiden.

**IT- och serviceavdelningen:**

Avdelningen räknar med att skapa måluppföljande aktiviteter vid nystarten av digitaliseringsrådet.

**Samhällsskydd- och beredskapsavdelningen:**

Målet är uppnått.

**Kansliavdelningen:**

Utbildningsinsatser gällande minskade koldioxidutsläpp har inte genomförts under året. Inväntar eventuellt kommunövergripande arbete.

**Ekonomi- och upphandlingsavdelningen:**

Andelen e-fakturer ligger på en stabil nivå på 97 %, målet är uppnått.

**Ekonomisk analys****Driftredovisning**

<b>Avdelning (tkr)</b>	<b>Budget 2024</b>	<b>Utfall 2024</b>	<b>Avvikelse</b>
Kommunledning	24 121	21 865	2 256
Tillväxtavdelning	10 223	10 197	26
Kansliavdelning	5 183	5 107	76
IT-avdelning	23 120	23 023	98
Ekonomi- och upphandlingsavdelning	11 385	11 085	300
Kommunikationsavdelning	2 494	2 467	26
Samhällsskydd och beredskap	21 842	21 358	485
<b>Totalt kommunstyrelsen inkl. KLF</b>	<b>98 367</b>	<b>95 101</b>	<b>3 267</b>

Kommunstyrelsen inklusive kommunledningsförvaltningen redovisar en positiv avvikelse mot budget om 3 267 tkr. Inom kommunledningen har kostnader tillkommit för transferbuss och medfinansiering av busslinjen mellan Ödeshög och Tranås kopplat till gymnasiesamverkan. Förvaltningen redovisar trots det en positiv avvikelse då medel som funnits avsatta för bland annat satsningen på barn i tidiga åldrar, tillväxtmedel och stadsvision inte nyttjats fullt ut. Ekonomiavdelningen positiva avvikelse beror bland annat på något lägre lönekostnader än budgeterat och låga kostnader för konsulter. Den positiva avvikelser inom samhällsskydd- och beredskapsavdelningen och beror på tillkommande statsbidrag för budgeterade tjänster. Samtliga avdelningar har arbetat med återhållsamhet och kostnadskontroll för att bibehålla en ekonomi i balans.

**Åtgärder för att nå budget i balans**

Helårsutfallet är en ekonomi i balans därav redovisas inga åtgärder.

**Investeringsredovisning**

Avdelning (tkr)	Budget 2024	Utfall 2024	Avvikelse
Kommunledning	200	455	-255
Tillväxtavdelning	33 200	18 873	14 328
Kansliavdelning	300	0	300
IT-avdelning	4 040	3 973	67
Kommunikationsavdelningen	0	197	-197
Samhällsskydd och beredskap	200	18	183
<b>Totalt kommunstyrelsen inkl. KLF</b>	<b>37 940</b>	<b>23 514</b>	<b>14 426</b>

Merparten av avvikelsen avseende investeringsbudgeten beror på investeringar inom tillväxtavdelningen där investeringen som planerats avseende Lindelund inte genomförts under 2024.

Kommunledningens negativa avvikelse avser utgifter för de digitala infartsskyltarna som uppfördes under 2023 samt inlösning av en leasingbil som sålts under hösten. Det har även tillkommit investeringsutgifter för kommunikationsavdelningens uppstart för IT-utrustning. Kansliet har inte nyttjat sin investeringsbudget för 2024 som avsåg införande av nytt ledningssystem.

**Uppföljning av nämndens egna mål**

I tabellen nedan finns en sammanställning av de mål med indikatorer som varje avdelning anser är viktiga men som ej är kommunövergripande mål.

		Start- värde:	Utfall	Målnivåer:		
Mål	Indikatorer	2023	2024-12	2024	2025	2026
<b>IT- och serviceavdelningen</b>						
Öka IT-driftsäkerheten	Antal incidenter minskar (Uppföljning sker genom att mäta förändringen av antalet incidenter från referensåret 2016)	61 %	-	58 %	56 %	54 %
Motverka cyberangrepp	Antal cybersäkerhetshöjande aktiviteter	8 st	2 st	5 st	5 st	5 st
Ekonomisk hushållning; minska leverantörskostnader genom upphandling, omförhandling eller på annat sätt minska den totala kostnaden	Antal fall med sänkt kostnad	2 st	1 st	2 st	2 st	2 st
Ekonomisk hushållning; minska risken att det två eller flera system gör samma sak	Antal konsoliderade system	1 st	1 st	1 st	1 st	1 st

<b>Ekonomi- och upphandlingsavdelningen</b>						
Öka automatiseringen vid hantering av leverantörsfakturer	Andel leverantörsfakturer som matchas mot abonnemang	31 %	37 %	35 %	40 %	40 %
Öka automatiseringen vid hantering av leverantörsfakturer	Andel leverantörsfakturer som matchas mot order	29 %	30 %	35 %	40 %	40 %
<b>Samhällsskydd- och beredskapsavdelningen</b>						
Medverka till och stimulera samhällets förmåga att förebygga och hantera olyckor	Genomförda tillsyner enligt LSO	25 st	25 st	25 st	25 st	25 st

### **Kommentar/analys:**

#### **IT- och serviceavdelningen:**

Antalet incidenter går i nuläget inte att mäta i jämförelse med referensåret 2016. IT-avdelningen tittar på ett nytt sätt att följa detta, varpå målet att öka IT-driftsäkerheten i nuläget inte kan mätas på det sättet.

IT-avdelningen önskar införa ett gemensamt ärendehanteringssystem för hela kommunen. Start för detta projekt under 2025. Införande av SEFOS ersätter Skype och "Säkra meddelanden". Införs from januari 2025.

#### **Samhällsskydd- och beredskapsavdelningen:**

Målet är uppnått.

#### **Ekonomi- och upphandlingsavdelningen:**

Målen syftar till att automatisera och minska handläggningstider av fakturer samt arbeta för att fler beställningar görs med rekvisition. Målet när det gäller leverantörsfakturer som matchas mot abonnemang är uppnått och ligger på en högre nivå än målet, 37 % jämfört med ett mål om 35 %. När det gäller andelen leverantörsfakturer som matchas mot order ligger utfallet något högre än tidigare år trots att insatser gjorts, djupare analys genomförs kring varför inte matchningen ökar.

## Medarbetare

Nyckeltal utfall	Kvinnor 2024-12	Män 2024-12	Totalt 2024-12	Totalt 2023-12
<b>Antal anställda (st)*</b>	37	39	76	73
<b>Andelen heltidsanställda (%)*</b>	86,5%	97,4%	92,1%	94,52%
<b>Sjukfrånvaro total (%)**</b>	5,29%	3,11%	4,12%	3,24%
<b>Sjukfrånvaro kort (dag 2-14) (%)**</b>	1,2%	1,51%	1,37%	1,4%
<b>Sjukfrånvaro lång (&gt;181 dagar) (%)**</b>	3,96%	0,5%	2,1%	1,11%
<b>Kostnad för sjukfrånvaro (tkr)**</b>			358 tkr	296 tkr
<b>Kostnad för övertid (tkr)**</b>			394 tkr	299 tkr

\*Per aktuell månad

\*\*För perioden 2024-01-01 till och med aktuell månad

Förvaltningens sjukfrånvaro, 4,12 %, är lägre än snittet för kommunen, 6,2 %. I jämförelse med samma tidpunkt förra året har förvaltningens totala sjukfrånvaro dock ökat med 0,9 procentenheter vilket skiljer sig mot kommunens totala sjukfrånvaro som minskat med 0,6 procentenheter. Även kostnaderna för sjukfrånvaro har ökat jämfört med föregående år.

Kostnader för övertid har ökat, kostnadsökning finns till merparten hos samhällsskydd- och beredskapsavdelningen.

Förvaltningen har avdelningsvis regelbundna arbetsplatsträffar där verksamhetsaktuella frågor samt arbetsmiljö diskuteras. Medarbetarsamtal samt lönesamtal genomförs årligen med samtliga medarbetare.

Kompetensförsörjningen är viktigt för samtliga avdelningar inom kommunledningsförvaltningen. Inom tillväxtavdelningen är flera av yrkesrollerna på avdelningen utsatta för arbetsgivarkonkurrens från det privata näringslivet och påverkas även av byggkonjunkturen.

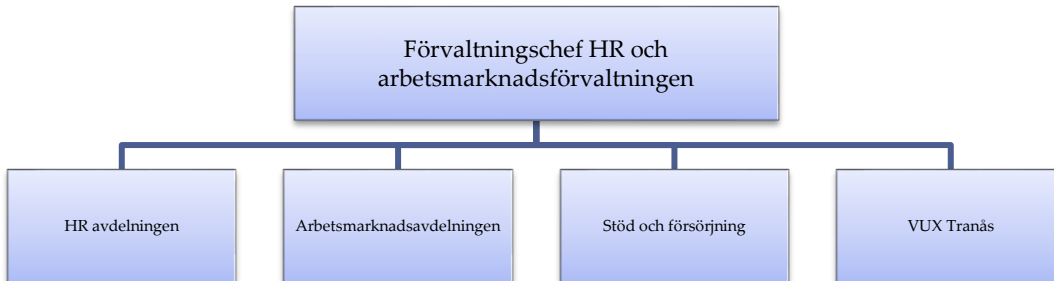
Inom digitalisering ses kompetensförsörjningen som nödvändig för att kunna hålla jämna steg med utvecklingen och kunna åtnjuta de vinster som nya tillämnningar och arbetssätt erbjuder, detta i kombination med erfarna medarbetare inom service och IT-infrastruktur. Inom IT-avdelningen pågår ersättningsrekrytering samt en mer långsiktig plan för att minska beroenden till nyckelpersoner.

Kommunikationsavdelningen, som startats upp under 2024, har rekryterat nya medarbetare och intresset av tjänsterna har varit stort. Från september 2024 har avdelningen varit fullbemannad.



## Hr- och arbetsmarknadsförvaltning

### Organisationsbeskrivning och uppdrag



Nämndens uppgifter är:

- HR-avdelningen:
  - Ansvarar för kommunorganisationens arbete för och med personalen. Kommunens chefer samt fackliga organisationer är närmaste samarbetsparter.
- VUX Tranås:
  - Ansvarsområden är vuxen- och SFI-utbildning samt som tydlig part i arbetet med att skapa förutsättningar för den enskilde på arbetsmarknaden.
- Arbetsmarknadsavdelningen:
  - Avdelningen arbetar med att skapa förutsättningar och möjligheter för individer att nå egenförsörjning genom arbete, studier, annan sysselsättning eller rehabiliterande insatser. Ansvarar för att underlätta ungas etablering i arbetslivet och förebygga utanförskap. I samverkan med andra aktörer medverka till ökad förmåga att se tillgänglig arbetskraft och bidra till lokal kompetensförsörjning.
- Stöd och försörjning:
  - Ansvarar för bedömning och handläggning för de individer som söker ekonomiskt bistånd enligt socialtjänstlagen. Arbetar med utredning och stöd för att främja den individuella processen mot självförsörjning. Avdelningen ansvarar även för bosättningen enligt bostättningslagen.

## Verksamhetsåret 2024

### Viktiga händelser och beslut under året

#### *Förvaltningens ekonomiska utveckling*

2023 års arbete gav ett resultat med fortsatt många individer som gick från bidrag till arbete. Det tack vare ett effektiviserat arbete med insatser på arbetsmarknaden samt ett nyupptaget arbete med bedömningsprocessen för ekonomiskt bistånd. Inom arbetet med förvaltningens uppdrag att fortsatt att sänka kostnader för ekonomiskt bistånd har fokus legat främst på den sistnämnda processen om en rättssäker bedömningsprocess.

Verksamheterna arbetar ständigt med att effektivisera och förbättra de ekonomiska förutsättningarna. Det genom att väga icke-lagstadgad verksamhet mot nyttan och effekten av arbetet. Exempel på en sådan åtgärd är halveringen av Arbetsmarknadsavdelningen våren 2023. Andra områden som ses över är lokalfrågan. En process som rullade igång under 2024 är VUX flytt av sin verksamhet till Norrskolan under våren 2026. Nyttillkommen sänkning av hyreskostnader har skett på Ydrevägen där både Arbetsmarknadsavdelningen och Stöd och försörjning återfinns. Under senare delen av 2024 har det omförhandlats ett nytt avtal som innebär en sänkning av årshyran med 1 mkr.

#### *Fortsatt ökande arbetslöshet*

Det som håller tillbaka utvecklingen på såväl ekonomisk nivå som individuell nivå är den alltjämt och sedan år 2023, stigande arbetslösheten. Arbetsmarknaden var minst sagt sval i Tranås kommun under 2024 och prognoserna i slutet av året säger att den negativa trenden håller i sig under större delen av 2025 innan det vänder. Det här är en betydande orsak till varför de ca 200 hushåll som uppstår ekonomiskt bistånd inte når självständighet och egenförsörjning. Det kan tyckas att det är en självklarhet att varje individ självmant reser eller till och med flyttar dit möjligheter för anställning finns. Men i den här gruppen som förvaltningen arbetar med finns ofta tydliga hinder till varför det inte sker.

Utöver att ställa befogade krav på den som uppstår bistånd från kommunen är svaret på frågan om vad det är som krävs för att riktig förändring ska ske, lika enkel som svår; För att utveckling och förändring ska ske på riktigt, på alla plan behöver arbetsgivare i Tranås öppna upp för den grupp som står längst från arbetsmarknaden. Tranås kommuns samarbete med näringslivet behöver därmed ha ett fokus på att gemensamt lösa dessa samhälleliga hinder till utveckling. Utan den här processen uteblir den verkliga effekten av arbetet.

### **Omvärldsbevakning samt framtida utmaningar och möjligheter**

Förvaltningens framtida arbete kommer även fortsatt att präglas av att anpassa verksamheten till det övriga samhällets utveckling. Exempel på en samhällelig utveckling där förvaltningens verksamheter påverkas är en minskad eller ökad arbetslöshet. Hr- och arbetsmarknadsförvaltningens arbete kräver hög flexibilitet och ständig förändring i sitt arbete för att dels ligga i framkant i utvecklingen av arbetsmarknadsarbetet men också för att vara bättre rustad för ökad arbetslöshet eller andra påverkansfaktorer som kan inträffa under den ekonomiska kris som Sverige just nu går igenom. Det här sker genom att säkerställa stöd för förvaltningens verksamheter att konstruktivt ifrågasätta det egna dagliga arbetet och att därigenom skapa effektiva arbetssätt och medvetenhet kring det egna arbetet och förvaltningens ekonomi. Det här kräver också mod och ansvarstagande för att förvalta ekonomin på bästa tänkbara sätt. Inte enbart av verksamheterna utan också av kommunpolitiken som genom förslag från verksamheten och sina beslut i politiska forum formar Tranås inriktning inom arbetsmarknadsområdet. Genom detta arbete finns goda chanser att möta de ekonomiskt krävande utmaningar som kan uppstå genom yttre påverkningar.

En annan utmaning är fortsatt den grupp individer som står allra längst ifrån arbetsmarknaden. Statistiken för gruppen är positiv där Tranås har lägst arbetslöshet i länet inom kategorin. Men arbetet behöver fortsätta att hitta nya former och hållbarhet över tid.

Ett annat område som ligger under förvaltningens tak är kompetensförsörjning i olika former. Dels för den geografiska kommunen men inte minst för kommunen som arbetsgivare. I båda fallen behöver arbetet föras innovativt och att hitta nya sätt att locka nya medarbetare till yrkesområden som har större svårigheter till rekrytering. En åtgärd för att bredda möjligheterna till att hitta rätt kompe-

tens till dessa svårrekryterade yrkesområden är det som kallas för Kombinations-utbildningar. Kombinationsutbildningar är yrkesutbildningar på gymnasial nivå i kombination med svenska för invandrare, SFI, eller svenska som andraspråk inom komvux.

## Mål, ekonomisk analys och övriga nyckeltal

### Uppföljning av nämndens kommunövergripande mål

Kommunfullmäktige har tagit beslut om att Tranås kommunkoncern ska arbeta mot fem kommunövergripande mål utifrån beslutade hållbarhetsstrategier (inriktning för tillväxt, strategi för social hållbarhet samt strategi för ekologisk hållbarhet):

1. Fler kommuninvånare i arbetsför ålder som också är i arbete
2. Förbättrad psykisk och fysisk hälsa hos barn och unga
3. Ökad upplevd och faktisk trygghet
4. Minskade koldioxidutsläpp
5. Ökad tillgång till rätt kompetens

För att bidra till kommunens övergripande mål har Hr- och arbetsmarknadsförvaltningen i verksamhetsplan för 2024-2026 beslutat om egna mål med indikatorer och aktiviteter som är anpassade efter den egna verksamheten.

- *Fler kommuninvånare i arbetsför ålder som också är i arbete (ekonomisk hållbarhet)*

Tranås kommuns övergripande mål är att locka fler kommuninvånare i arbetsför ålder att bo och verka i Tranås. Hr- och arbetsmarknadsförvaltningens grunduppdrag är att arbeta med att skapa förutsättningar för de som idag är bosatta i Tranås kommun men som av olika anledningar uppbär ekonomiskt bistånd av kommunen. Förvaltningens arbete med inriktning för tillväxt handlar således om att arbeta inifrån kommunens befintliga befolkning, snarare än att locka nya individer till kommunen. Att göra individer matchningsbara och skapa process mot rätt arbetsgivare och yrkesområde. I arbetet sker också ett tätt samarbete med individ- och familjeomsorgen (IFO) då många av förvaltningens klientel står långt ifrån arbetsmarknaden och behöver andra typer av stöd än vad förvaltningen kan ge.

- *Förbättrad psykisk och fysisk hälsa hos barn och unga (social hållbarhet)*

Hr- och arbetsmarknadsförvaltningen har uppdraget inom det kommunala aktivitetsansvaret, KAA. Genom KAA-uppdraget fokuserar förvaltningen på en av de målgrupper som ibland kan ha svårast att ta sig in på arbetsmarknaden dvs ungdomar utan fullständig gymnasieexamen. Arbete med ungdomar i arbetslöshet är ett uppfångande och till viss del kartläggande arbete kring de ungdomar som av olika anledningar hoppar av eller inte fullgör en gymnasieutbildning. Härigenom uppmärksammas också den del individer som av psykisk eller fysisk ohälsa inte kommer framåt i sin utveckling.

- *Ökad upplevd och faktisk trygghet*

Att ha ett arbete att gå till och känna sig som en del i en helhet och där kompetenser och färdigheter får utlopp för utveckling, är en stor del i våra liv och bidrar till en ökad självkänsla och utveckling hos varje enskild individ. Det i sin tur skapar en trygghet i vardagen. Inte minst ekonomiskt men ger också en stabilitet i livet där rutiner och struktur hjälper individen till att nå nya mål. Hr- och arbetsmarknadsförvaltningens trygghetsarbete genomsyras av att fler individer når egenförsörjning.

Att fler individer går från bidrag till arbete ger inte bara en stabilare ekonomi för kommunens organisation, det ger också den ovan nämnda stabilitet och utveckling som individen uppnår genom en anställning.

HR-avdelningen arbetar för att cheferna tillsammans med sina medarbetare skapar en god arbetsmiljö på kommunens olika arbetsplatser. Det är viktigt att medarbetare upplever en trygghet på sin arbetsplats.

- *Minskade koldioxidutsläpp (ekologisk hållbarhet)*

Delar av förvaltningens verksamheter är i behov av att färdas i bil, exempelvis vid företagsbesök eller liknande. Därtill finns det också behov av resor till och från Rås gård vars övriga kommunikationer är obefintliga. Dock är detta något som förvaltningen fortsatt kan bli bättre på framgent och kan också förändra genom exempelvis elfordon eller liknande.

- *Ökad tillgång till rätt kompetens*

Eftersom HR- och arbetsmarknadsförvaltningen innefattar kommunens HR-avdelning är också uppdraget att utöver att kompetensförsörja förvaltningens egna verksamheter, också att skapa kommunövergripande strategier. Här finns sedan tidigare den övergripande kompetensförsörjningsplan som grundar sig i *ARUMBA-modellen* (Attrahera, Rekrytera, Utveckla, Motivera, Behålla och Avveckla).

HR-avdelningen arbetar för att Tranås kommun ska vara en arbetsgivare som man aktivt söker sig till och där befintliga medarbetare väljer att stanna kvar. Det görs genom att bland annat arbeta med arbetsmiljö, lönebildning, att kommunen följer de kollektivavtal kommunen har att förhålla sig till, att rätt lön betalas ut, samt arbetar för att ta fram förmåner för medarbetare med mera. Men det är också viktigt att arbeta förebyggande och vara synlig på mässor, i skolor och på sociala medier. Ett medvetet och aktivt arbete som drivs av HR-avdelningen tillsammans med andra delar av organisationen. Genom att arbeta med dessa processer kan Tranås kommun skapa ett positivt rykte och arbetsgivarvarumärke som gör att fler väljer att söka sig till kommunen som arbetsgivare och i en förlängning även bosätta sig i Tranås.

För den geografiska kommunens- och näringslivets kompetensförsörjning understödjer förvaltningen detta arbete bland annat i samarbete med företagen i Tranås kommun. Här genomförs det årligen en enkät till företagen om vilka kompetensbehov som finns och hur processen ska se ut för att öka möjligheterna till att nå önskad kompetens. Enkäten är ett av många fruktbara samarbeten mellan HR- och arbetsmarknadsförvaltningen och Tranås United.

Om ett behov har lokaliserat kan förvaltningen dessutom bistå med utbildningsinsatser via VUX Tranås som i samarbete med Arbetsförmedlingen kan ta fram anpassade utbildningar.

**Nämndens mål:**

Hitta nya insatser som kan stödja individen ut på arbetsmarknaden och/eller studier, och/eller annan bidragsform från annan instans (exempelvis Försäkringskassan).

Hr-och arbetsmarknadsförvaltningen arbetar fördjupat med verksamhetsutveckling vilket också har varit en av förvaltningens framgångsrecept sedan starten. Även framåt är det viktigt att verksamhetsutveckling får utrymme i förvaltningens arbete. Dels för att hitta nya insatser som effektiviserar vägen framåt för den enskilde individen, men också för att hitta kontrollpunkter i processen om att uppbära ekonomiskt bistånd från kommunen.

För att kunna följa och föra resultat behöver dels individerna som går från bidrag till egenförsörjning avrapportera varför ett avslut görs. Det här är svårt att få tillgång till då en del individer uteblir. Men samtidigt ett bra mått på förvaltningens arbete.

Nämndmålet minskat antal hushåll i behov av ekonomiskt bistånd är viktigt att följa eftersom det indikerar status för den socioekonomiska situationen i Tranås kommun. Förvaltningens månadsrapporter om utvecklingen för ekonomin kring ekonomiskt bistånd är allt jämt en bruttoberäkning eftersom det påvisar behovet. Så gör också nedanstående indikator om minskat antal hushåll i behov av ekonomiskt hushåll.

	<b>Startvärde:</b>	<b>Utfall</b>	<b>Målnivåer:</b>		
<b>Indikatorer</b>	<b>2024</b>	<b>2024-12</b>	<b>2025</b>	<b>2026</b>	<b>2027</b>
Minskat antal hushåll i behov av ekonomiskt bistånd	218	224	200	180	160

**Nämndens mål 2:**

Kommunstyrelsen genom Hr-och arbetsmarknadsförvaltningen, arbetar för att öka attraktionen för kommunen dels som arbetsgivare men också som generell arbetsmarknad och geografisk plats att bo och verka på. Här har förvaltningen två parallella processer:

- HR-avdelningens arbete med kommunen som attraktiv arbetsgivare
- Kommunens kompetensförsörjning för den geografiska kommunen.

De senaste åren har kommunsverige haft en stigande omsättning av personal. Personalomsättningen i Tranås kommun har ökat från 6 - 7% 2018 till 8% 2024. På många sätt är en kontinuerlig personalomsättning sund. Men en allt för hög omsättning kan också skapa stop i olika typer av utveckling. Det här gäller kommunala kompetenser generellt men i synnerhet i personalgrupper med en akademisk utbildningsbakgrund. Chefer, specialister och övrig personal som räknas till den strategiska yrkesgruppen är både svårrekryterad och svår att behålla. Detta främst för att arbetsmarknaden ofta är god och att kommunerna konkurrerar om dessa yrkesgrupper. Här till har Tranås kommun en uppgift i att attrahera pendlare som också kan ses som presumtiva permanent boende i Tranås kommun.

Under 2024 slutade 94 medarbetare i Tranås kommun mot 117 som slutade året innan. Dessa siffror är exklusive de som gick i pension. Det är mycket positivt för Tranås kommun som organisation och visar på att medarbetare trivs i organisationen och inte väljer att gå vidare till annan arbetsgivare i högre utsträckning än tidigare. Arbetet för att stärka arbetsmiljö och skapa trivsels i verksamheterna ger resultat men arbetsgivaren Tranås kommun behöver fortsätta i samma riktning för att inte tappa fart.

	<b>Startvärde:</b>	<b>Utfall</b>	<b>Målnivåer:</b>		
<b>Indikatorer</b>	<b>2024</b>	<b>2024-12</b>	<b>2025</b>	<b>2026</b>	<b>2027</b>
Total personalomsättning i Tranås kommun	8%	8%	8%	7%	7%

**Kommentar/analys:**

I en jämförelse med 2023 är det ett högt tryck på verksamheten. Det visas främst i ett allt ökande antal ansökningar vilket är ett resultat av främst hög arbetslöshet och svårt för målgruppen att ta sig in på arbetsmarknaden. Många individer står i en situation där behovet av att ansöka om bistånd hos kommunen anses vara den närmaste lösningen. Dock ska dessa siffror inte jämföras med kostnaderna. Verksamheten arbetar högst professionellt i bedömningsarbetet om bifall eller avslag. Ärendehantering i förvaltningsrätten är också aktiv men där förvaltningens arbete får godkänt i sin hantering av ärenden som överklagats.

I takt med att samhällsekonomin stärks under 2025 lyder också prognoserna om arbetslösheten att lättnader på arbetsmarknaden är att vänta. Det kommer att innebära att allt fler individer kommer i någon form av aktivitet vilket i sin tur kommer att dämpa antalet ansökningar om bistånd.

Vid årsskiftet 2024/2025 byter Hr- och arbetsmarknadsförvaltningen namn till *individ- och arbetsmarknadsförvaltningen* och går då in i en ny organisering med verksamheter från tidigare socialförvaltningen. Tillskottet av dessa verksamheter kommer att utöka antalet delar i processen för förvaltningens verksamheter att vara delaktiga i. Det i sin tur ska ge ökad takt i varje individs väg mot självständighet och egenförsörjning.

**Ekonomisk analys****Driftredovisning**

<b>Avdelning (tkr)</b>	<b>Budget 2024</b>	<b>Utfall 2024</b>	<b>Avvikelse</b>
Förvaltningschef	2 412	5 932	- 3 520
HR-avdelningen	15 455	13 000	2 455
Stöd och försörjning	37 485	37 355	130
Arbetsmarknadsavdelningen	11 138	9 667	1 471
VUX	21 669	18 134	3 535
<b>Totalt Hr-och arbetsmarknadsförvaltningen</b>	<b>88 159</b>	<b>84 088</b>	<b>4 072</b>

Förvaltningens budget konstateras vara i balans 2024. Dock är ett plusresultat inte i balans även om det är positivt att en förvaltning som startade med ett underskott på -28 mkr gör ett plusresultat för andra gången, fyra år senare. Därför kan förvaltningen påvisa ett fortsatt framgångsrikt arbete med ekonomin där *åtgärd för en budget i balans* är och har varit en ständigt pågående process och strävan i förvaltningens verksamheter. I samma anda kommer arbetet att fortsätta inom Individ- och arbetsmarknadsförvaltningen.

Redovisade plusresultat i tabellen ovan handlar till mångt och mycket om att verksamheternas chefer har lokaliserat och observerat olika kostnader som det gjorts förändringar inom och att det därmed kunnat göras positiva förändringar. En sådan sak är hyreskostnaderna. Redan innan finns det en igångsatt process för VUX att byta lokaler under första delen av 2026 till Norrskolan. Under 2024 har hyreskostnaderna även granskats i verksamheterna på Ydrevägen. Ett arbete som gett effekt redan under 2024. Utöver det och sedvanligt effektiviseringsarbete handlar plusresultatet om oväntade kostnadssänkningar när det gäller bemanning av verksamheterna.

**Investeringsredovisning**

<b>Avdelning (tkr)</b>	<b>Budget 2024</b>	<b>Utfall 2024</b>	<b>Avvikelse</b>
HR-avdelningen	150	24	126
Stöd och försörjning	100	53	47
Arbetsmarknadsavdelningen	100	289	-189
VUX	100	3	97
<b>Totalt Hr-och arbetsmarknadsförvaltningen</b>	<b>450</b>	<b>369</b>	<b>81</b>

Hr-och arbetsmarknadsförvaltningens behov av investeringar ligger främst inom uppdatering av den digitala infrastrukturen. Dels när personalens arbetsredskap såsom datorer, telefoner etc. behöver bytas ut. Dels när verksamheterna investerar i nya digitala system för att förbättra arbetsprocesserna. Den tilldelade investeringsramen hanteras genom kontinuerlig översyn av ovan nämnda behov.

**Uppföljning av nämndens egna mål**

Utöver de kommunövergripande målen har kommunstyrelsen genom Hr- och arbetsmarknadsförvaltningen egna mål med indikatorer och aktiviteter som följs upp och utvärderas under verksamhetsåret.

<b>Nämndens mål:</b>					
Kostnaderna för försörjningsstöd var och är fortsatt förvaltningens yttersta mått för utveckling i rätt eller fel riktning. Grundsytet med förvaltningen är att på olika sätt arbeta för att ge stöd till den individ som idag uppbär ekonomiskt stöd från kommunen i syfte att skapa förutsättningar för en egenförsörjning.					
	<b>Startvärde:</b>	<b>Utfall</b>	<b>Målnivåer:</b>		
<b>Indikatorer</b>	<b>2023</b>	<b>2024-12</b>	<b>2025</b>	<b>2026</b>	<b>2027</b>
Sänkta kostnader för försörjningsstöd (enligt budget för ekonomiskt bistånd)	26,6	27,2	26	26	25

**Kommentar/analys:**

Precis som i målet för att sänka antalet hushåll som uppbär ekonomiskt bistånd är även de här målet beroende av individens goda förutsättningar till självständighet och egenförsörjning. Det som skiljer de båda målen åt är att det ekonomiska målet också handlar om kompetens och professionalitet i handläggning och hantering av ärenden. I Hr- och arbetsmarknadsförvaltningens fall har det sedan dag 1 varit fokus på att arbeta kontinuerligt med att dels se över kultur, rutiner och arbetssätt. Därtill att stärka processer såsom mellan verksamhet och förvaltningsrätt eller mellan verksamhet och statlig myndighet som exempelvis Försäkringskassan.

Sedan starten 2021 har kostnaderna för ekonomiskt bistånd sjunkit med 11 mkr per år. Det innebär inte bara bättre förutsättningar för hela kommunorganisationen att satsa på andra områden. Det ger också förvaltningen marginal att genomgå verksamhetsår med sämre förutsättningar men ändå med gott resultat efter genomfört år.

Anledningen till de positiva prognoserna kommande år handlar därmed om att arbetet med att upprätthålla hög kvalitet inom myndighetsdelarna i förvaltningen, samt att den samhälleliga ekonomin förbättras så att arbetsmarknaden återigen kan öppna upp för en bredare skara. Härtill förväntas

också nya krav på den individ som uppbär ekonomiskt bistånd under 2025 i ett så kallat *Aktivitetskrav* vilket också kommer att generera i ekonomiska förändringar inom området.

## Medarbetare

Nyckeltal utfall 2024-12	Kvinnor	Män	Totalt	Utfall 2023-12 (totalt)
<b>Antal anställda (st)*</b>	57	12	69	70
<b>Andelen heltidsanställda (%)*</b>	91,23%	83,33%	89,86%	95,71%
<b>Sjukfrånvaro total (%)**</b>	4,94%	4,35%	4,82%	4,98%
<b>Sjukfrånvaro kort (dag 2-14) (%)**</b>	1,26%	0,38%	1,17%	2,35%
<b>Sjukfrånvaro lång (&gt;181 dagar) (%)**</b>	1,72%	2,86%	1,95%	1,19%
<b>Kostnad för sjukfrånvaro (tkr)**</b>			451	721
<b>Kostnad för övertid (tkr)**</b>			8,3	29,6

\*Per aktuell månad

\*\*För perioden 2024-01-01 till och med aktuell månad

Hr-och arbetsmarknadsförvaltningens medarbetare och chefer har både individuella uppdrag men också ett gemensamt uppdrag i att utveckla respektive verksamhet utifrån arbetsmarknadsområdet. Förvaltningen ska aktivt arbeta med att medarbetarna känner arbetsglädje och har rätt kompetens för att på bästa sätt kunna stötta och bidra till att fler individer kommer i arbete och egenförsörjning.

Detta säkerställs genom följande åtgärder som grund för ett gott och utvecklande arbete i Hr-och arbetsmarknadsförvaltningen:

### *Tillitsbaserat ledarskap*

Förvaltningen tillämpar tillitsbaserat ledarskap. Det tillitsbaserade ledarskapet handlar övergripande om en utgångspunkt där varje medlem av förvaltningen fullgör sitt uppdrag, tar sitt ansvar för att resultat återrapporteras till närmaste chef samt har tillräckligt med mandat och frihet att utföra sitt uppdrag.

Det tillitsbaserade ledarskapet bygger på att skapa tillit till organisationens medlemmar. Att ansvar tas för att leverans sker och att uppdragen slutförs. Syftet med det tillitsbaserade ledarskapet är att skapa en möjlighet för varje individ att växa i sin roll och få möjlighet att utveckla densamma. Det ska ge en stabil grund att stå på för varje medlem i respektive uppdrag samt en trygg, tydlig och säker arbetsmiljö för både chef och medarbetare.

### *Uppdragsbeskrivning*

För att stärka det tillitsbaserade ledarskapet ytterligare ska varje individ som tillhör hr-och arbetsmarknadsförvaltningen ha en uppdragsbeskrivning. Uppdragsbeskrivningen innefattar det uppdrag som individen har framför sig det kommande året. Uppdragsbeskrivningen ger en tydlig och trygg överenskommelse mellan chef och medarbetare. Syftet med uppdragsbeskrivningen är att på ett tyd-



ligt sätt säkerställa att rätt fördelning av arbetsuppgifter ges, vad som förväntas i resultat, vilket ansvar och mandat som ges. Den här processen är viktig för medarbetarens delaktighet i sitt eget uppdrag samt om vilket handlingsutrymme som ges för att hantera uppdraget. Uppdragsbeskrivningen ska uppdateras en gång per år.

### *Arbetsmiljö*

Förvaltningen arbetar aktivt med att utveckla och behålla en god arbetsmiljö. Med tydliga uppdrag som verktyg i varje verksamhet samt goda förutsättningar i varje yrkesroll för varje individ, når förvaltningen en ökad god arbetsmiljö. Ett återkommande utvecklingsområde är trygghet och säkerhetsfrågan. Här arbetar förvaltningen kontinuerligt för att stärka personalen genom olika kompetshöjande insatser så som exempelvis handledning.

### *Utmaningar*

Personalmässiga utmaningar handlar om att räcka till. Att som enskild medarbetare känna att man räcker till för att den individ man arbetar med kommer vidare från bidrag till arbete. En annan utmaning i att räcka till handlar om antalet resurser i förvaltningen förhållande till ett ökat behov i samhället Tranås kommun. Ett arbete som kommer att fortgå kommande åren är hur digitalisering kan nyttjas för att avlasta befintlig personal. Exempelvis genom automatisering. En hel del automatisering har redan skett genom HR-avdelningens arbete med personalsystemet Heroma.

Förvaltningens möjligheter till kompetensförsörjning är goda och förvaltningen står sig väl i konkurrensen om arbetskraften. Dels för att antalet vakanta tjänster är få och dels för att vissa yrkeskategorier kommer att förändras över tid genom den nya riktning som förvaltningens organisation medför.

HR-avdelningen har tidigare haft goda förutsättningar att rekrytera då det uppstår behov. Dock signalerar marknaden att det är en ökad konkurrens när det kommer till erfaren personal då det är stor efterfrågan på HR-utbildade medarbetare på arbetsmarknaden. HR-avdelningen har stor erfarenhet av att ta emot elever från universitetet och arbetar aktivt med att fler verksamheter gör detsamma då det dels bidrar med ett lärande samt marknadsför kommunala arbetsgivare för det kommande kompetensförsörjningsbehovet.

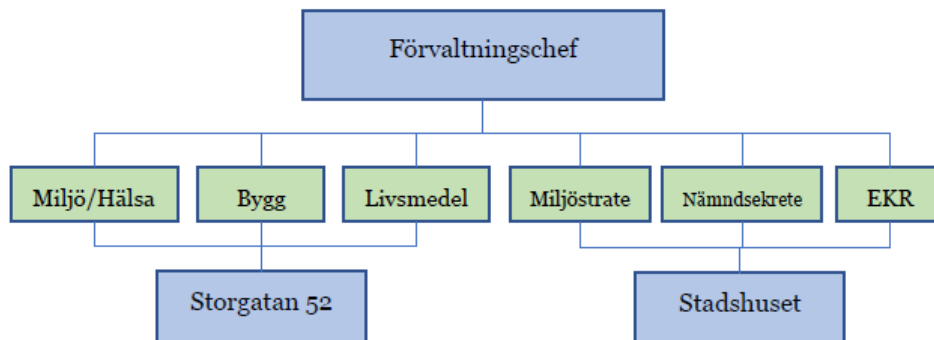
Utmaningen ligger främst inom läraryrket. Inom VUX Tranås finns dock goda förutsättningar att klara av kompetensförsörjningen även framåt. Det visar rekryteringsprocesser under året där kandidatunderlaget varit bra vilket är en god indikator på att Tranås kommun och VUX Tranås har en stark attraktion på arbetsmarknaden och inom yrkeskategorin. Och även om det är lärare som är den övergripande yrkesrollen på VUX Tranås finns det behov av andra funktioner som kan föra verksamheten närmare arbetsmarknadsområdet.

## Bygg- och miljönämnd

### Organisationsbeskrivning och uppdrag

Bygg- och miljönämnden har till uppgift att fullgöra kommunens uppgifter inom plan- och byggområdet och inom miljö- och hälsoskyddsområdet. Nämnden fullgör också de övriga uppgifter som enligt annan lag ska fullgöras av den kommunala nämnden inom plan- och byggområdet och miljö- och hälsoskyddsområdet.

Nämnden har ett övergripande ansvar för miljö-, klimat- och energifrågor.



Bygg- och miljönämnden har tre verksamhetsområden där två är myndighetsutövning och ett är strategiskt arbete med miljö-, klimat- och energifrågor. Myndighetsutövningens två delar är kopplat till olika lagstiftningar med plan- och bygglagen som en del och miljöbalken och livsmedelslagen som en del.

Nämndens arbete består till största delen av myndighetsutövning som innebär prövning, tillsyn, rådgivning och information. Arbetet planeras och styrs till största del utifrån lagkrav. Arbetstiden går till tillsyn och kontroll som planeras av nämnden samt påverkas av de ärenden som kommer in i form av olika ansökningar och anmälningar. Förvaltningens kunder är både verksamheter och privatpersoner.

Det strategiska miljöarbetet med utgångspunkt i Agenda 2030 är kommunövergripande, syfte och mål att se till att kommunen arbetar aktivt med sitt hållbarhetsarbete. Mål finns på nationell, regional och lokal nivå. Området är brett och berör till exempel klimatarbete, biologisk mångfald, arbete med invasiva arter, vattenkvalitet och mycket mer.

Energi- och klimatrådgivning bedrivs i samarbete med Nässjö, Eksjö och Aneby. Servicen erbjuds till privatpersoner, företag och organisationer med uppdrag att informera och vara rådgivande i energi- och klimatfrågor. Tjänsten är placerad i Tranås.

## Verksamhetsåret 2024

### Viktiga händelser och beslut under året

Förändring i lagstiftning ändrar arbetssätt och rutiner på förvaltningen. För livsmedelskontrollen innebär det att från januari 2024 sker all debitering i efterhand. Från och med januari 2024 gäller

även en ny riskklassning för livsmedelsanläggningar vilket resulterat i ca 40 % färre timmar och därmed lägre intäkter.

Förvaltningen är beroende av inkommande byggärenden. I och med lågkonjunkturen har förvaltningen inte fått in ärenden i den grad som tidigare. Detta resulterar i en svår situation eftersom det då heller inte kommer in de intäkter som det varit budgeterat för.

Samtidigt har ärendehanteringen digitaliserats på förvaltningen och det digitala arkivet är i drift, vilket har gjort det möjligt att lägga ut ritningar på webben för ökad tillgänglighet. Digitaliseringen medverkar till en avsevärd minskad konsumtion av papper och säkerställer rättssäkerheten för inkomna handlingar, som nu enbart ligger i ärendesystemet istället för pappersakter.

## Projekt

Strategiskt arbetar nämnden med vattenfrågor och är med och driver flera projekt under 2024, bland annat Säbysjön med reduktionsfiske och åtgärdsstudie i Noen för att se om vattenkvaliteten kan förbättras.

## Omvärldsbevakning samt framtida utmaningar och möjligheter

Den stora utmaningen är klimatfrågan och hur kommunen ska klara sin del av minskade koldioxidutsläpp. Många åtgärder genomförs men det räcker inte för att klara kommunens koldioxidbudget. Fler åtgärder krävs de kommande åren.

Byggkonjunkturen är fortsatt svag vilket antal projekt och storleken på projekten som hanteras av nämnden visar. Det ger en ansträngd ekonomi, lågkonjunkturen behöver vända för att läget ska förändras på förvaltningen, vilket man nu tror kommer hända under 2026.

För tillsynen enligt miljöbalken och livsmedelslagen är verksamhetsplanen förvaltningens mål och utmaning. På sikt kan det innebära att kommunen får söka samarbete med grannkommuner (inom vissa områden) för att få en större volym av resurser enligt de förslag som diskuteras på nationell nivå.

## Mål, ekonomisk analys och övriga nyckeltal

### Uppföljning av nämndens kommunövergripande mål

Kommunfullmäktige har beslutat att Tranås kommunkoncern ska arbeta mot fem kommunövergripande mål utifrån beslutade hållbarhetsstrategier (inriktning för tillväxt, strategi för social hållbarhet samt strategi för ekologisk hållbarhet):

- Fler kommuninvånare i arbetsför ålder som också är i arbete
- Förbättrad psykisk och fysisk hälsa hos barn och unga
- Ökad upplevd och faktisk trygghet
- Minskade koldioxidutsläpp
- Ökad tillgång till rätt kompetens

För att bidra till kommunens övergripande mål har bygg- och miljönämnden i verksamhetsplan 2024–2026 beslutat om egna mål med indikatorer och aktiviteter som är anpassade till den egna verksamheten.

**Kommunövergripande mål:****Fler kommuninvånare i arbetsför ålder som också är i arbete (ekonomisk hållbarhet).**

Bygg- och miljönämnden arbetar för fler kommuninvånare i arbetsför ålder som också är i arbete genom att:

- Bygg- och miljönämnden är en effektiv och rättssäker myndighet med korta handläggningstider.
- Verka för ett gott företagsklimat.

**Förbättrad psykisk och fysisk hälsa hos barn och unga (social hållbarhet)**

Bygg- och miljönämnden arbetar för förbättrad psykisk och fysisk hälsa hos barn och unga genom att:

- Bygg- och miljöförvaltningen genomför tillsyn på verksamheter som skolor, förskolor och idrottsanläggningar där barn och unga vistas.

**Ökad upplevd och faktisk trygghet**

Bygg- och miljönämnden arbetar för ökad trygghet och faktisk trygghet genom att:

- Bygg- och miljöförvaltningen aktivt tar med dessa frågor vid handläggningen av alla bygglov

**Minskade koldioxidutsläpp (ekologisk hållbarhet)**

Bygg- och miljönämnden arbetar för minskade koldioxidutsläpp genom att:

- Bygg- och miljöförvaltningen bistår hela kommunorganisationen med kunskap och stöd,
- Bygg- och miljöförvaltningen driver och medverkar i projekt med mål att minska koldioxidutsläppen.

**Ökad tillgång till rätt kompetens**

Bygg- och miljönämnden arbetar för att tillgodose invånarnas möjlighet till ökad tillgång till rätt kompetens genom att:

- Bygg- och miljöförvaltningen är en attraktiv arbetsgivare genom bland annat väl fungerande samarbeten och nätverk i Jönköpings län genom byggsamverkan och miljösamverkan.

**Ekonomisk analys****Driftredovisning**

Avdelning (tkr)	Budget 2024	Utfall 2024	Avvikelse
Bygg- och miljönämnd	585	468	117
Byggenheten	1 158	2 088	-930
Miljöenheten	5 096	5 942	-846
<b>Totalt bygg- och miljönämnden</b>	<b>6 839</b>	<b>8 498</b>	<b>-1 659</b>

Byggkonjunkturen är fortfarande svag och antalet inkommande ärenden är inte tillräckligt många och inte heller storleken på projekten för att avgifterna ska nå de budgeterade nivåerna och täcka utgifterna. Förvaltningen hade inte heller tidigare vetskap om hur mycket färre timmar den nya riskklassningen inom livsmedel skulle resultera i. Under våren återanställde man en tjänst på miljösidan efter flera års vakans. Dock fanns inte den tjänsten med i budget för 2024. Man räknade med att det skulle ta en period innan denna tjänst fullt ut bidrar till beräknade intäkter, så blev inte fallet då resurser använts till andra arbetsuppgifter. Bygg- och miljönämnden uppnår inte ett nollresultat vid årsskiftet.

**Åtgärder för att nå budget i balans**

Nämnden har sett över sina utgifter för att minimera underskottet. Att minska personalstyrkan är inte görbart i det korta perspektivet och när konjunkturen vänder behövs personalen för att klara myndighetsutövningen och tillväxtmålet. Nämnden har under hösten prioritera tillsyns- och myndighetsuppdraget inom miljöbalkstillsynen.

**Investeringsredovisning**

Avdelning (tkr)	Budget 2024	Utfall 2024	Avvikelse
Bygg- och miljö – digital agenda	150	140	10
<b>Totalt Bygg- och miljönämnden</b>	<b>150</b>	<b>150</b>	<b>10</b>

**Uppföljning av nämndens egna mål**

Utöver de kommunövergripande målen har bygg- och miljönämnden egna mål med indikatorer och aktiviteter som följs upp och utvärderas under verksamhetsåret.

<b>Nämndens mål 1:</b>				
Bygg- och miljönämnden är en effektiv och rättssäker myndighet.				
	<b>Nuläge:</b>	<b>Målnivåer:</b>		
<b>Indikatorer</b>	<b>2024</b>	<b>2025</b>	<b>2026</b>	<b>2027</b>
Företagsklimat	83	84	85	85
Korta handläggningstider för bygglov	4,5 veckor	4 veckor	4 veckor	4 veckor

<b>Nämndens mål 2:</b>				
Genomföra aktiviteter som leder till minskade koldioxidutsläpp				
	<b>Nuläge:</b>	<b>Målnivåer:</b>		
<b>Indikatorer</b>	<b>2024</b>	<b>2025</b>	<b>2026</b>	<b>2027</b>
Genomförda aktiviteter som främjar miljövänligt resande	2 st	2 st	2 st	2 st

<b>Nämndens mål 3:</b>				
Genomföra beslutad tillsyns- och kontrollplan				
	<b>Nuläge:</b>	<b>Målnivåer:</b>		
<b>Indikatorer</b>	<b>2024</b>	<b>2025</b>	<b>2026</b>	<b>2027</b>
Genomförd tillsyn och kontroll enligt beslutade planer	76%	85%	90%	95%

Nämnden arbetar kontinuerligt med de nämndspecifika målen. Inför 2025 kommer nämnden att arbeta vidare för att bibehålla mål 1 och 2. Mål 3 kommer att arbetas vidare med för att nå målet 85 %. Detta kommer att göras genom nya arbetsrutiner, planering av tillsynsarbetet samt tätare uppföljningar.

## Medarbetare

Nyckeltal utfall 2024-12-31	Kvinnor	Män	Totalt	Utfall 2023-12-31 (totalt)
<b>Antal anställda (st)*</b>	9	8	17	15
<b>Andelen heltidsanställda (%)*</b>	88,89 %	100 %	94,12%	93,33%
<b>Sjukfrånvaro total (%)**</b>	2,13 %	2,23 %	2,18 %	4,19 %
<b>Sjukfrånvaro kort (dag 2-14) (%)**</b>	0,64 %	2,13 %	1,38 %	2,09 %
<b>Sjukfrånvaro lång (&gt;181 dagar) (%)**</b>	0	0	0	0
<b>Kostnad för sjukfrånvaro (tkr)**</b>			59,3 tkr	158,1 tkr
<b>Kostnad för övertid (tkr)**</b>			14,6 tkr	6,1 tkr

\*Per aktuell månad

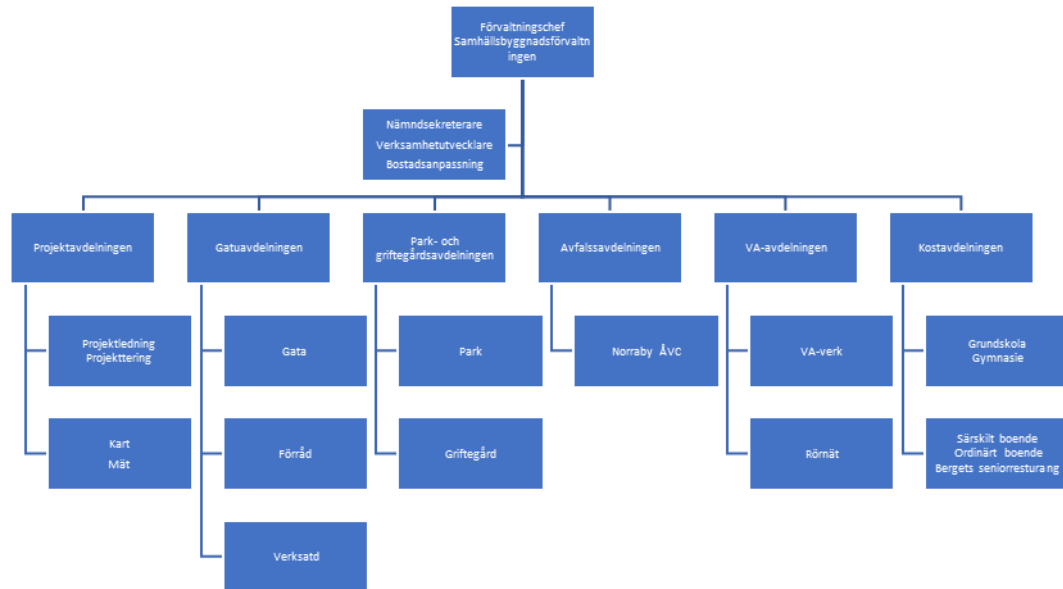
\*\*För perioden 2024-01-01 till och med aktuell månad

Nämndens arbete med bla arbetsmiljöfrågor innebär arbetsplatsträffar, hälsoinspiratörs initiativ, trivselaktiviteter, hälsosamtal och självskattningsenkäter. Nämnden har en liten personalgrupp på sjutton personer vilket gör att man träffas ofta och snabbt kan stämma av frågor. Eftersom det är en lite personalgrupp är behovet av rekrytering ojämnt. Vid tidigare rekryteringar har nämnden lyckats få tag på den kompetens som söktes men det har krävt flera omgångar av annonsering och omtag i rekryteringen.

Genom samarbete i länet ser vi att alla kommuner har samma utmaningar och nu förs en diskussion om hur vi tillsammans kan arbeta med kompetensförsörjning framöver. Slutsatsen är att vi behöver bli bättre på att behålla personal, attrahera nya medarbetare och samarbeta kring utbildning för att säkra framtida kompetensbehov.

## Teknik- och griftegårdsnämnd

### Organisationsbeskrivning och uppdrag



Teknik- och griftegårdsnämnden är både en myndighet och en serviceorganisation. Samhällsbyggnadsförvaltningen bedriver verksamhet på uppdrag av teknik- och griftegårdsnämnden.

Teknik- och griftegårdsnämndens verksamhetsområden är gata och trafik, vatten och avlopp, avfallshandling, parker och natur, måltidsservice (kost), teknik- och infrastrukturprojekt, bostadsanpassning, begravningsverksamhet, skogsbruk, hamnar, kolonilotter och parkeringstillstånd för rörelsehindrade.

## Verksamhetsåret 2024

### Viktiga händelser och beslut under året

Förvaltningen har under året arbetat med att upprätta kontinuitetsplaner för förvaltningens samhällsviktiga verksamheter utifrån genomförd kartläggning av risker och beroenden som genomfördes 2023. Arbetet är omfattande och fortsätter även under 2025.

Förvaltningen har tagit fram en ny standard för mappstrukturen i syfte att GDPR-säkra mappinnehållet samt skapa ordning och reda. Till ny mappstruktur har en behörighetsstyrning implementerats utifrån medarbetarens anställning och dess ansvarsområden.

Förvaltningen arbetar med att digitalisera samtliga verksamhetsområden inom gata-, park-, och griftegårdsverksamheten som geografisk information i ett digitalt kartsystem. Fokus 2024 har lagts på insamling av kvalitativa data, inklusive mätning av gräsytor, träd, asfalt och kantsten samt tolkning av drönardata. Arbetet kommer fortsätta under 2025 i syfte att säkerställa en komplett databas med samtliga verksamhetsområden inom gata-, park-, och griftegårdsverksamheten.

Gatuverksamheten har våren 2024 genomfört en förnyad grund- och skadeinventering av de kommunala gatorna och GC-vägarna i Tranås kommun (beläggningsinventering). Med beläggningsinventeringen som grund har en långsiktig beläggningsplan tagits fram som visar på att reinvesteringsbudgeten för beläggning på befintliga gator bör ligga på ca 10 miljoner kronor årligen. Detta i syfte att skapa en minskande infrastrukturskuld för Tranås kommuns befintliga beläggning.

Gatuverksamheten har tagit fram en uppdaterad hastighetsplan inom tätbebyggt område för Tranås kommun med de nya hastighetsgränserna 30-, 40- och 60 km/h. Nämnden beslutade i juni om de nya hastighetsgränserna som kommer implementeras under 2025.

Parkverksamheten har under 2024 tagit över förvaltningen av Tranås kommuns skogar i egen regi samt uppdaterat gällande skogsbruksplan.

Parkverksamheten har tagit fram nya riktlinjer för lekplatser i Tranås kommun i syfte att säkerställa att lekplatserna tillgodoser de lekbehov som finns hos barnen. Det avser såväl lekplatsernas kvalitet i sig, som att det ska finnas god tillgänglighet till dem för barnen, avseende avstånd och närhet.

Griftegårdsverksamheten har identifierat lämpliga områden inom befintlig yta på nya griftegården för utbyggnad av ett muslimskt gravkvarter, ny pelare för askgravplats och nytt gravkvarter för urngravplatser.

Kostverksamheten har under 2024 ställt om från kall lunch till varm lunch för alla äldreboenden i kommunen, vilket kommer generera stora tidsbesparingar hos både samhällsbyggnadsförvaltningen och socialförvaltningen.

Avfallsverksamheten har tagit fram en utredning om vilket insamlingssystem som Tranås kommun ska ha för att kunna implementera fastighetsnära insamling för hushåll med start senast januari 2027. Kommunfullmäktige beslutade i september 2024 att införa fyrfackskärl för småhus (villor och fritidshus) i Tranås kommun.

VA-verksamheten har tagit fram en vattentjänstplan eftersom att ny lagstiftning ställer krav på samtliga VA-huvudmän att upprätta en vattentjänstplan för att skapa förutsättningar för långsiktigt hållbara vatten- och avloppslösningar. Kommunfullmäktige beslutade i november 2024 att anta förslag till vattentjänstplan för Tranås kommun.

VA-verksamheten i Tranås kommun har beviljats ett statsbidrag på 10,6 mkr för förebyggande åtgärder mot naturolyckor av myndigheten för samhällsskydd och beredskap, MSB. Bidraget är sökt för de åtgärder som VA-verksamheten genomfört i Ängaryd efter skyfallet 2021, för att klimatanpassa VA-anläggningen.

## Projekt

De större lokalprojekt som förvaltningen arbetat med under 2024 är nytt tillagningskök Granelundsskolan och ombyggnation av Råsvägens tillagningskök samt Fröafalls skolans tillagningskök till kriskök.

Nytt tillagningskök Granelundsskolan är under byggnation och kommer stå klart till höstterminen 2025. Tillagningsköket kommer därefter producera varm mat till Granelundsskolan och Sommens skola.

Kommunfullmäktige fattade i november 2024 beslut om att godkänna investering i utbyggnad av tillagningskök på Råsvägens särskilda boende samt ombyggnad av tillagningskök på Fröafallsskolan.



Tillagningskök på Råsvägens särskilda boende ska byggas ut för att kunna producera samtliga måltider till särskilt boende och ordinärt boende samt fungera som kriskök till socialförvaltningen. Tillagningskök på Fröafallsskolan ska byggas om så att det även kan fungera som kriskök till barn- och utbildningsförvaltningen. Detaljprojektering av dessa två kök kommer starta under 2025 tillsammans med AB Tranås bostäder i syfte att dessa ska kunna tas i drift i slutet på 2027.

## **Omvärldsbevakning samt framtida utmaningar och möjligheter**

### **Infrastrukturskuld**

Tranås kommun har precis som många andra kommuner i Sverige en växande infrastrukturskuld som kräver stora reinvesteringar i den befintliga infrastrukturen. Detta i kombination med Tranås kommuns tillväxtmål, som kräver utbyggnation av den befintliga infrastrukturen samt ökade krav från medborgare och tillståndsmyndigheter, innebär att förvaltningen står inför stora utmaningar i framtiden. Förvaltningen måste hitta en balans mellan reinvesteringar och nyinvesteringar, i syfte att skapa en hållbar tillväxt.

### **Taxor statistik**

Tranås kommuns årsavgift för insamling av mat och restavfall för enfamiljsvilla enligt avfall Sveriges statistik för 2023 är 2 702 kr och medel för årskostnaden för övriga kommuner i Sverige 2023 är 2 737 kr.

Tranås kommuns sammanräknade månadskostnad för en villa (typhus A) och en lägenhet i ett typ-  
hus B enligt *Svenskt vatten* statistik för 2024 är 1 306 kr och medel för månadskostnaden för övriga kommuner i Sverige 2024 är 1 419 kr.

Begravningsavgiften för hela Sverige år 2024 är 27,7 öre per beskattningsbar hundralapp. Tranås kommuns griftegårdsverksamhet har en begravningsavgift på 26 öre per beskattningsbar hundralapp.

### **Statistik enligt Kolada**

Tranås kommun ligger enligt statistik från Kolada på en topplacering enligt SCB:s medborgarundersökningar kopplat till möjlighet att kunna transportera sig med bil, bra utbud av gång- och cykelvägar, skötsel av gång- och cykelvägar samt snöröjning av gång- och cykelvägar.

Tranås kommun har även enligt statistik från Kolada en högre andel cykelväg meter/invånare än övriga kommuner. Tranås kommun ligger 2023 på 4 meter cykelväg/invånare medan medel i Sverige för alla kommuner är 2,9 meter cykelväg/invånare.

### **Ny lagstiftning**

#### **Förpackningsförordningen**

Enligt ny lagstiftning kommer Tranås kommun att i 2026 få i uppdrag att börja samla in vanligt förekommande förpackningsavfall på större allmänna platser, exempelvis vid gågator, på torg eller i parker. Från januari 2027 ska Tranås kommun tillhandahålla fastighetsnära insamling för pappers-, plast-, glas- och metallförpackningar för samtliga hushåll.

### **NIS2-direktivet**

NIS2 beslutades av EU i december 2022. Direktivet ersätter det NIS-direktiv som började gälla 2018 genom lagen (2018:1174) om informationssäkerhet för samhällsviktiga och digitala tjänster.

Samtidigt som beslutet om NIS2-direktivet kom fattades även beslut om direktivet om kritiska entiteters motståndskraft, CER. I direktivet ställs krav på all annan verksamhet som måste kunna upprätthållas vid olika typer av störningar. Det kan handla om skydd av fysisk säkerhet som exempelvis lokaler och anläggningar och att rätt personer har åtkomst till dessa.

De båda kompletterande direktiven började att tillämpas i oktober 2024.

Verksamheter inom TGN som berörs av det nya NIS2-direktivet är dricksvattenverkssamhet, avloppsverksamhet och avfallsverksamheten.

### **EU:s dricksvattendirektiv**

EU:s dricksvattendirektiv anger de särskilda krav som ska vara uppfyllda för vatten som är avsett att användas som dricksvatten. Det innebär bland annat betydligt hårdare gränsvärden koppla till PFAS från 2026. Tranås kommun kan redan nu konstatera att kommunen klarar de nya gränsvärdena utan åtgärd om inget drastiskt händer med dricksvattenkällan.

### **EU:s avloppsdirektiv**

EU:s avloppsdirektiv om rening av avloppsvatten från tätbebyggelse är ett av de viktigaste politiska instrumenten inom EU:s regelverk på vattenområdet för att skydda miljön och människors hälsa. Direktivet reglerar kvalitetskrav på avloppsvatten från tätorter med mer än 2000 pe (motsvarande ungefär personer).

Avloppsdirektivet kommer innebära hårdare krav från tillsynsmyndighet kopplat till utsläpp från Tranås avloppsreningsverk, vilket kommer ställa krav på investeringar och ett aktivt uppströmsarbete.

## **Mål, ekonomisk analys och övriga nyckeltal**

### **Uppföljning av nämndens kommunövergripande mål**

Kommunfullmäktige har tagit beslut om att Tranås kommunkoncern ska arbeta mot fem kommunövergripande mål utifrån beslutade hållbarhetsstrategier (inriktning för tillväxt, strategi för social hållbarhet samt strategi för ekologisk hållbarhet):

1. Fler kommuninvånare i arbetsför ålder som också är i arbete
2. Förbättrad psykisk och fysisk hälsa hos barn och unga
3. Ökad upplevd och faktisk trygghet
4. Minskade koldioxidutsläpp
5. Ökad tillgång till rätt kompetens

För att bidra till kommunens övergripande mål har teknik- och griftegårdsnämnden i verksamhetsplanen för 2024–2026 beslutat om egna mål med indikatorer och aktiviteter som är anpassade efter den egna verksamheten.

<p><b>Kommunövergripande mål: Förbättrad psykisk och fysisk hälsa hos barn och unga</b> Teknik- och griftegårdsnämnden arbetar för att tillgodose förbättrad psykisk och fysisk hälsa hos barn och unga genom att möjliggöra en högre rörelsegrad: Högre standard på GC-vägnätet (Gång- och cykelvägnätet)</p>
--

Nämndens mål: Högre standard på GC-vägnätet					
	Start-värde:	Utfall	Målnivåer:		
Indikatorer	2023	2024-12	2024	2025	2026
Kvadratmeter nybelagda GC-vägar	15 303 m <sup>2</sup>	5 951 m <sup>2</sup>	3 500 m <sup>2</sup>	5 875 m <sup>2</sup>	5 875 m <sup>2</sup>

Gatuenheten har lagt 5 951 m<sup>2</sup> ny beläggning på kommunens gång- och cykelvägar varav 2 501 m<sup>2</sup> har omfattats av beläggingsprogrammet (Mjölbyvägen, Sportvägen, Östra vägen) och 3 450 m<sup>2</sup> har varit återställningar.

Kommunövergripande mål: Minskade koldioxidutsläpp (ekologisk hållbarhet)					
Teknik- och griftegårdsnämnden arbetar för att tillgodose minskade koldioxidutsläpp genom:					
<ol style="list-style-type: none"> <li>1. Arbeta för att skapa innovativa lösningar i projekt där hållbarhet är ett ledord</li> <li>2. Minska negativ påverkan på grundvatten, sjöar och vattendrag</li> <li>3. Rent hushållsavfall</li> <li>4. Göra en årlig uppföljning och visualisering av matsvinn i kommunens kök och serveringslokaler</li> <li>5. Mer ekologiska livsmedel</li> </ol>					

Nämndens mål 1: Arbeta för att skapa innovativa lösningar i projekt där hållbarhet är ett ledord					
	Start-värde:	Utfall	Målnivåer:		
Indikatorer	2023	2024-12	2024	2025	2026
Andel projekt där hållbarhetschecklistan använts som utvärdering	8 st.	Samtliga projekt	Samtliga projekt	Samtliga projekt	Samtliga projekt

Projektavdelningen har använt hållbarhetschecklistan i samtliga projekt år 2024, detta ingår nu som en naturlig del i avdelningens projektarbeten. Detta har bland annat resulterat i återanvändning av material, samordnade transporter, förbättrade förutsättningar för befintliga stadsträd genom anläggande av ny skelettjord, välplanerad masshantering och återanvändning av ej terrasserbara massor istället för att köra dem till deponi. Vidare har förvaltningen minskat utsläppen av förorenade ämnen till recipient Sommen genom att anlägga dagvattendiken och dammar med en fördröjande effekt. I alla nya upprättade avtal har kraven för miljö och hållbarhet ökat samt att det finns krav på årliga miljörapporter i beläggingsavtalet.

Nämndens mål 2: Minska negativ påverkan på grundvatten, sjöar och vattendrag					
	Start-värde:	Utfall	Målnivåer:		
Indikatorer	2023	2024-12	2024	2025	2026
Det totala utsläppet av lättnedbrytbart organiskt material (BOD7), kväve och fosfor får ej överstiga tillsynsmyndighetens krav	BOD7 – 2,0 mg/l P -0,16 mg/l N -11,7 mg/l	BOD7 – 2,4 mg/l P -0,19 mg/l N -12,0 mg/l	BOD7 - 8 mg/l P -0,30 mg/l N -20 mg/l	BOD7 - 8 mg/l P -0,30 mg/l N -15 mg/l	BOD7 - 8 mg/l P -0,30 mg/l N -15 mg/l

VA-verken har 2024 nått tillsynsmyndighetens utsläppskrav från reningsverket med god marginal. Verket har lyckats bra med målvärdena tack vare kontinuerlig dialog och uppföljning mellan enhetschef, processingenjör och driftpersonalen. Ständiga förbättringar och optimering av processen är en naturlig del i det dagliga arbetet för att förbättra framtidens resultat i reningsprocessen.

Nämndens mål 3: Rent hushållsavfall					
	Start-värde:	Utfall	Målnivåer:		
Indikatorer	2023	2024-12	2024	2025	2026
Den totala vikten av hushållens optiska restavfallspåse till förbränning ska minska med 20 % till år 2025, jämfört med 2021.	Minskning med 10,8 % från 2021 till 2023	1,0% Minskning med 12 % från 2021 till 2024	Minskning med 5 %	Minskning med 5 %	X

Avfallsavdelningen har under året minskat mängden restavfall som går till förbränning, från 2 332 ton år 2023 till 2 308 ton år 2024, vilket motsvarar en minskning med ca 1,0 %. Avfallsavdelningen har därmed minskat mängden restavfall som går förbränning mellan åren 2021 till 2024, från 2 584 ton/år till 2 308 ton/år, vilket motsvarar en minskning med ca 12 %. Detta gör att förvaltningen behöver öka insatserna för att minska restavfallet till förbränning under 2025 i syfte att uppnå nämndmålet med att minska restavfallet till förbränning med 20 % till år 2025, jämfört med 2021.

Tranås kommun kommer påbörja planeringen för att implementera fastighetsnära insamling. Statistik visar att kommuner med fastighetsnära insamling har mindre mängd avfall som går till förbränning och därmed är bättre på att sortera ut avfall som kan återanvändas.

Nämndens mål 4: Göra en årlig uppföljning och visualisering av matsvinn i form av tallrikssvinnet i kommunens kök och serveringslokaler					
	Start-värde:	Utfall	Målnivåer:		
Indikatorer	2023	2024-12	2024	2025	2026
Göra en årlig uppföljning och visualisering av matsvinn i kommunens kök och serveringslokaler	Grundskola 14,42 g Minskning 27,9 % Gymnasiet 45,54 g Minskning 5,1 %	Grundskola 13,2 g Minskning med 9,2 % Gymnasiet 40 g Minskning 12,1 %	Minskning med 6,25 %	Minskning med 6,25 %	Minskning med 6,25 %

Kostavdelningen har under 2024, tillsammans med barn- och utbildningsförvaltningen, genomfört flera åtgärder för att minska matsvinnet. Arbetet har resulterat i att matsvinnet i grundskolan gått från 14,42 g per portion 2023 till 13,2 g per portion 2024, vilket är en minskning med 9,2 %.

Totalt har grundskolan minskat från 20 g år 2022 till 13,2 g år 2024 per ätande elev, vilket motsvarar en total minskning med 34 %.

Gymnasiet har gjort stora förändringar i matsalmiljön samt testat att ta bort tallriksautomaterna med väldigt positiv respons från elever vilket har haft direkt koppling mot ett minskat matsvinn. Arbetet har resulterat i att matsvinnet i gymnasiet gått från 45,54 g per portion 2023 till 40 g per portion 2024, vilket är en minskning med 12,1 %.

Totalt har gymnasiet minskat från 48 g år 2022 till 40 g år 2024 per ätande elev, vilket motsvarar en total minskning med 16,7 %.

Nämndens mål 5: Ökad andel ekologiska livsmedel					
	Start-värde:	Utfall	Målnivåer:		
Indikatorer	2023	2024-12	2024	2025	2026
Målet är att andelen ekologiska varor i kommunala kök ska vara minst 25 %	17,76 % i värde 25,13 % i volym	19 % i värde 26 % i volym	25 %	25 %	25 %

Kostavdelningen har ett högre utfall på ekologisk andel än 2023, trots att det inte har prioriterats med tanke på den prisökning som varit på råvaror kopplat till ekologiskt. Det högre utfallet än förväntat beror på att nytt avtal med huvudgrossist togs i bruk den 28 augusti 2023 och det avtalet är mer anpassat till nuvarande nämndmål än det tidigare, dvs. bättre utbud och pris på ekologiskt.

Målet uppnås sett till volym.

## Ekonomisk analys

### Driftredovisning skattefinansierade verksamheter

Avdelning (tkr)	Budget 2024	Utfall 2024	Avvikelse
Teknik- och griftegårdsnämnd	220	120	100
Tekniska kontoret	1 327	1 240	87
Bostadsanpassning	2 450	2 211	239
Projektavdelningen	166	166	0
Gatuverksamheten	36 948	36 224	724
Parkverksamheten	13 432	12 722	710
Kostavdelningen	2 680	2 680	0
Återbetalning skuld VA-kollektivet	0	-890	890
<b>Totalt TGN skattekollektivet</b>	<b>57 223</b>	<b>54 473</b>	<b>2 750</b>

Utfallet för de skattefinansierade verksamheterna år 2024 är 54 473 tkr gentemot budget, som är 57 223 tkr. Det innebär att de skattefinansierade verksamheterna år 2024 gjort ett överskott om 2 750 tkr. Överskottet är egentligen 1 860 tkr men eftersom att VA-verksamheten gjort ett överskott 2024 på 890 tkr har dessa återbetalats till skattekollektivet. VA-verksamheten har en skuld till de skattefinansierade verksamheterna på 1 100 tkr från 2023 års underskott.

Tekniska kontoret och teknik- och griftegårdsnämndens utfall år 2024 är ett överskott om 187. Överskottet gentemot budget beror främst på minskade administrativa kostnader.

Bostadsanpassningens utfall år 2024 är ett överskott om 239 tkr.

Projektavdelningens utfall år 2024 är enligt budget och avdelningen har därmed gjort ett o-resultat. Avdelningen är en självfinansierad verksamhet där intäkterna ska täcka kostnaderna.

Gatuverksamheten har år 2024 gjort ett överskott om 724 tkr. Överskottet beror främst på ökade intäkter gentemot budget för fordonsverkstaden, förrådet och återställningsarbeten asfalt. Vidare har även gatuavdelningen haft minskade kostnader gentemot budget för el kopplat till gatubelysningen.

Gatuavdelningen har även haft ökade kostnader gentemot budget för vinterväghållningen och maskinsopning. Detta eftersom att avdelningens egna stora sopmaskin gick sönder 2024 och verksamheten var tvungen att hyra in extern sopmaskin.

Parkverksamheten har år 2024 gjort ett överskott om 710 tkr. Överskottet beror främst på minskade kostnader gentemot budget för personalkostnader kopplat till sjukskrivningar och vakanser. Vidare har även parkverksamheten haft ökade intäkter gentemot budget för återställningar av park- och naturmark efter schaktarbeten och skogsintäkter från kommunens produktionsskog.

Kostavdelningens utfall år 2024 är enligt budget och avdelningen har därmed gjort ett 0-resultat. Det faktiska resultatet på avdelningen är ett överskott på 873 tkr men detta har återbetalts till kund. Kostavdelningen har återbetalat 457 tkr till barn- och utbildningsförvaltningen och 416 tkr till socialförvaltningen.

Kostavdelningens överskott gentemot budget beror på att genomförda effektiviseringar inom kostverksamheten nu ger effekt och ökade försäljningsintäkter då antalet sålda måltider ökat gentemot budget.

#### Driftredovisning taxefinansierade verksamheter

Avdelning (tkr)	Budget 2024	Utfall 2024	Avvikelse
Avfallsverksamheten	0	-2 527	-2 527
VA-verksamheten	-198	-890	-692
Griftegårdsverksamheten	-488	-1 426	-938
<b>Totalt TGN taxekollektivet</b>	<b>-686</b>	<b>-4 843</b>	<b>-4 157</b>

Avfallsverksamheten har år 2024 gjort ett överskott om 2 527 tkr och var budgeterad till att göra ett noll resultat. Överskottet beror på minskade avskrivningskostnader och ökade ersättningsnivåer från Naturvårdsverket för insamling av förpackningsavfall. Budgeterade avskrivningskostnader baserades på att avfallsverksamheten skulle köpa in nya kärl till flerfamiljshus för fastighetsnära insamling av förpackningar samt rest- och matavfall. Dessa kärl köptes in begagnade istället för nya till en betydligt billigare kostnad, vilket har resulterat i lägre avskrivningskostnader. Avfallsverksamheten har efter 2024 års resultat en skuld till kund (överuttag) på ca 3 030 tkr.

Vatten- och avloppsverksamheten (VA-verksamheten) har år 2024 gjort ett överskott om 890 tkr och var budgeterad till att göra ett överskott om 198 tkr. Överskottet gentemot budget beror främst på minskade kostnader gentemot budget för avskrivningar, ränteutgifter och personalkostnader (vakant VA-chef).

Vatten- och avloppsverksamheten har även haft ökade kostnader gentemot budget för el, kemikalier, reparation/underhåll av maskiner och slambortförsel.

Efter årsbokslutet 2023 hade VA-verksamheten en skuld till skattekollektivet (underuttag) på 1 100 tkr. Vatten- och avloppsverksamheten har efter 2024 års resultat en skuld till skattekollektivet (underuttag) på 202 tkr.

Griftegårdsverksamheten har år 2024 gjort ett överskott om 1 426 tkr och var budgeterad till att göra ett överskott om 488 tkr. Överskottet gentemot budget beror främst på minskade kostnader gentemot budget för minskade personalkostnader (sjukskrivningar, föräldraledigheter samt vakanser), minskade kostnader för eldningsolja till krematoriet, minskade avskrivningar och räntor. Griftegårdsverksamheten har efter 2024 års resultat en resultatregleringsfond med ett värde på 1 532 tkr.

## Investeringsredovisning

Avdelning (tkr)	Budget 2024	Utfall 2024	Avvikelse
Projektavdelningen	50	48	-2
Gatuverksamheten	20 010	19 524	-486
Parkverksamhet	3 105	3 147	42
Kostavdelningen	1 550	1 572	22
Avfallsverksamheten	1 150	726	-424
VA-verksamhet	45 750	47 068	1 318
Griftegårdsverksamheten	3 100	2 050	-1 050
<b>Totalt Teknik- och griftegårdsnämnd</b>	<b>74 715</b>	<b>74 135</b>	<b>-580</b>

Utfallet för 2024 års investeringar är 74 135 tkr, jämfört med budget på 74 715 tkr. Förvaltningen har en differens mellan utfall och budget på ca 0,8% vilket visar att förvaltningens prognosarbete fungerar bra där, där uppföljning av utfall sker löpande mot budget i syfte att styra insatser mot en budget i balans men samtidigt säkerställa utförande av planerade investeringar.

Projektverksamhetens utfall för 2024 års investeringar är 48 tkr, jämfört med budget på 50 tkr. Det minskade utfallet gentemot budget beror på att inköp av teknisk utrustning blivit billigare än budgeterat.

Gatuverksamhetens utfall för 2024 års investeringar är 19 524 tkr, jämfört med budget på 20 010 tkr. Det minskade utfallet gentemot budget beror på att avdelningen fått statliga bidrag för två projekt (ny GC-väg Fjärilsvägen- Tallvägen och tillgänglighetsanpassning av busshållplats Spolgatan) där Trafikverket finansierat 50 % av kostnaden.

Parkverksamhetens utfall för 2024 års investeringar är 3 147 tkr, jämfört med budget på 3 105 tkr. Det ökade utfallet gentemot budget beror på att inköp ny traktor och huggarvagn blivit dyrare än budgeterat.

Kostverksamhetens utfall för 2024 års investeringar är 1 572 mkr, jämfört med budget på 1 550 tkr.

Avfallsverksamhetens utfall för 2024 års investeringar är 726 tkr, jämfört med budget på 1 150 tkr. Det minskade utfallet gentemot budget beror på att planerat inköp av trädgårdskärl inte genomförts eftersom att behovet av nya kärl inte funnits. Projektet *Ny beläggning Norraby återvinningscentral* har inte kunnat genomföras med anledning av att avfallsavdelningen behövt prioritera personella resurser.

Vatten- och avloppsverksamhetens utfall för 2024 års investeringar är 47 068 tkr, jämfört med budget på 45 750 mkr. Det ökade utfallet gentemot budget beror på att VA-avdelningen har haft kostnadsökningar inom projekten: utbyggnad VA-serviser, ny lågreservoar Fröafalls vattenverk, renovering av kedjor i sedimentbassänger Tranås avloppsreningsverk, VA-sanering Diplomaten etapp 1 och VA-sanering Skyttegatan.

Griftegårdsverksamhetens utfall för 2024 års investeringar är 2 050 tkr, jämfört med budget på 3 100 tkr. Det minskade utfallet gentemot budget beror på att projektet *Utbyggnad av Tranås nya Griftegård* inte genomförts. Detta eftersom att avdelningen identifierat outnyttjad mark inom befintlig griftegård som kan nyttjas som muslimskt gravkvarter, vilket gjort att expansionen av nya griftegården inte är aktuell inom närtid.



## Uppföljning av nämndens egna mål

Utöver de kommunövergripande målen har teknik och griftegårdsnämnden egna mål med indikatorer och aktiviteter som följs upp och utvärderas under verksamhetsåret.

Nämndens mål 1: Högre standard på gatunätet					
	Start-värde:	Utfall	Målnivåer:		
Indikatorer	2023	2024-12	2024	2025	2026
Kvadratmeter nybelagda gator	28 753 m <sup>2</sup>	31 889 m <sup>2</sup>	25 000 m <sup>2</sup>	37 000 m <sup>2</sup>	37 000 m <sup>2</sup>

Gatuenheten har lagt 31 889 m<sup>2</sup> ny beläggning på kommunens gator via beläggningsplanen för 2024, återställningsarbeten samt asfaltstoppningar av nu etablerade exploateringsytor.

- Beläggningsprogrammet 7 922 m<sup>2</sup> (Sportvägen, Östra vägen, Cooprandellen)
- Återställningar 11 067 m<sup>2</sup> (varav två större på Somnavägen och Kimarpsplan i samband med VA-arbeten)
- Asfaltstoppningar 12 900 m<sup>2</sup>

Nämndens mål 2: Uppfylla renoverings- och underhållsbehovet för kommunens broar och tunnlar					
	Start-värde:	Utfall	Målnivåer:		
Indikatorer	2023	2024-12	2024	2025	2026
Antal åtgärdade objekt enligt underhållsplan för broar och tunnlar	2 st.	2 st.	3 st.	X	X

År 2024 har renoveringar genomförts av Mölarpsbron och Åsvallehultsbron. Förvaltningen följer renoveringsbehovet enligt underhållsplanen för broar och tunnlar, dock krävde renoveringen på Åsvallehultsbron mer omfattning än vad som budgeterats för, varvid endast två broar kunde utföras under året.

Nämndens mål 3: En säker livsmedelsproduktion					
	Start-värde:	Utfall	Målnivåer:		
Indikatorer	2023	2024-12	2024	2025	2026
Antalet underkända vattenprov på vattenverk, ledningsnät och hos användare	0 st.	0 st.	0 st.	0 st.	0 st.

VA-avdelningen har inte haft några underkända vattenprov på ledningsnät eller hos användare år 2024. Detta har uppnåtts genom att följa avdelningens drifrutiner på vattenverket, ett fortsatt bra underhåll av långsamfilter, UV-ljus och avdelningens andra barriärer. Avdelningen arbetar proaktivt ute på ledningsnätet genom att öppna vattenposter i områden med dålig omsättning på vattnet, i syfte att vattnet inte ska bli stående för länge i ledningarna och därmed bli dåligt.



Nämndens mål 4: Högre förnyelsetakt i VA-ledningsnät					
	Start-värde:	Utfall	Målnivåer:		
Indikatorer	2023	2024-12	2024	2025	2026
Förnyelsetakten ska vara högst 143 år, vilket motsvarar en förnyelsetakt på 0,7 % av ledningsnätet per år	0,61 %	0,73 %	0,7 %	0,7 %	0,7 %

I Tranås kommun finns totalt 527 623 meter VA-ledning och VA-avdelningen har år 2024 bytt ut 3 871 meter, vilket motsvarar 0,73 % av ledningsnätet. Nedan redovisas utbytestakten av uppdelat på kallvattenledningar, spillvattenledningar och dagvattenledningar.

I Tranås kommun finns 198 249 meter kallvattenledning och VA-avdelningen har år 2024 bytt ut 1 363 meter, vilket motsvarar 0,69 % av ledningsnätet.

I Tranås kommun finns 186 360 meter spillvattenledning och VA-avdelningen har år 2024 bytt ut 1 527 meter, vilket motsvarar 0,82 % av ledningsnätet.

I Tranås kommun finns 143 015 meter dagvattenledning och VA-avdelningen har år 2024 bytt ut 981 meter, vilket motsvarar 0,72 % av ledningsnätet.

Enligt framtagna förnyelseplan i Tranås kommun ska utbytestakten av befintligt VA-ledningsnät vara 0,7 % årligen. Därför kommer VA-avdelningen att ta höjd för detta framledes vilket kommer innebära högre investeringsbudget och ökade taxor.

Nämndens mål 5: Antal funktionsfel på lekplatser					
	Start-värde:	Utfall	Målnivåer:		
Indikatorer	2023	2024-12	2024	2025	2026
Utrustning som inte lever upp till gällande krav på grund av ålder och funktion kan behöva ersättas alternativt plockas bort för att säkerställa användarnas säkerhet	6 styck A-fel 8 styck B-fel 45 styck C-fel enligt SS-EN 1176	0 styck A-fel 0 styck B-fel 0 styck C-fel enligt SS-EN 1176	0 styck A-fel 0 styck B-fel - 25 % C-fel gentemot 2023 dvs max 34 stycken enligt SS-EN 1176	X	X

Parkenheten hade vid den årliga besiktningen 2024 9 A-fel, 18 B-fel, 16 C-fel, varav samtliga av dessa åtgärdades innan december 2024.

Det interna nämndmålet kan nu avvecklas eftersom att parkenheten höjt rutiner, och åtgärder kopplat till lekplatsfel som säkerställer att årets totala fel är 0 styck.

## Medarbetare

Nyckeltal utfall 2024-12-31	Kvinnor	Män	Totalt	Utfall 2023-12-31 (totalt)
<b>Antal anställda (st.)*</b>	60	61	121	118
<b>Andelen heltidsanställda (%)*</b>	90	100	95,04	94,07
<b>Sjukfrånvaro total (%)**</b>	4,52	3,37	3,94	4,63
<b>Sjukfrånvaro kort (dag 2-14) (%)**</b>	2,15	1,26	1,7	2,18
<b>Sjukfrånvaro lång (&gt;181 dagar) (%)**</b>	1,23	0,77	1	1,03
<b>Kostnad för sjukfrånvaro (tkr)**</b>			822	1 170
<b>Kostnad för övertid (tkr)**</b>			1 123	897

\*Per aktuell månad

\*\*För perioden 2024-01-01 till och med aktuell månad

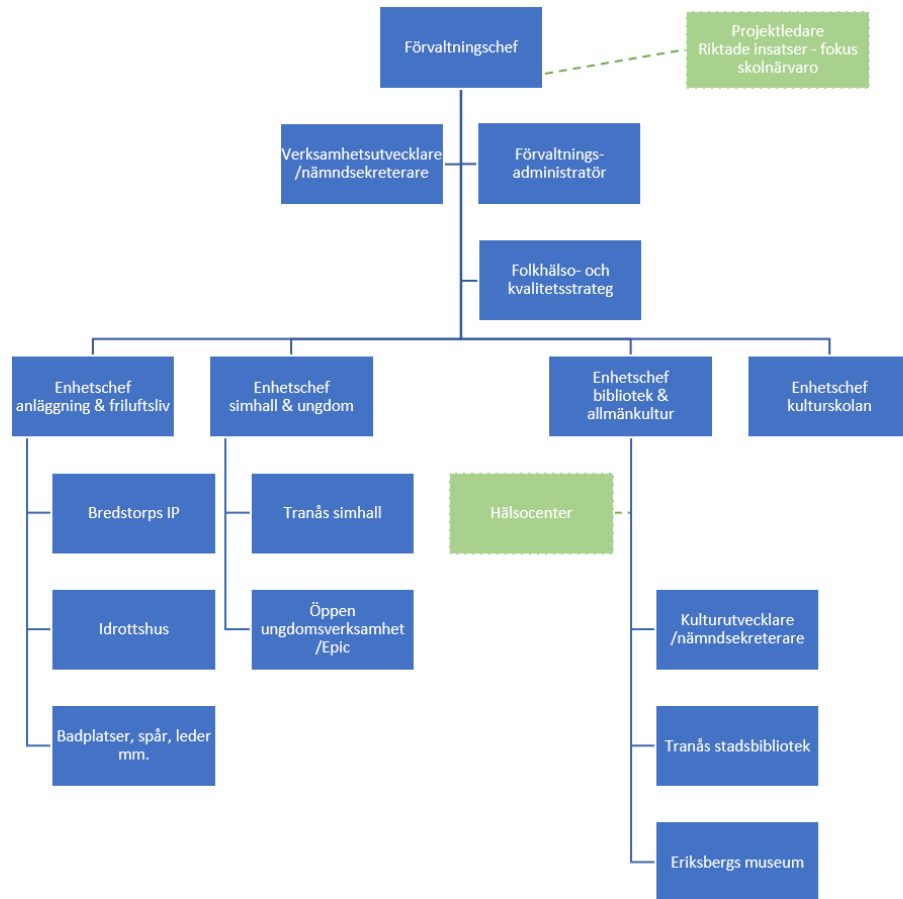
Förvaltningen arbetar aktivt med personalfrågor genom kontinuerlig uppföljning av medarbetarenkäten och chefsenkäten. Ett antal fokusområden har plockats fram från medarbetarenkäten och chefsenkäten inom respektive arbetsgrupp och en handlingsplan har skapats. Detta för att sätta fokus på dessa frågor och skapa en bättre och mer effektiv arbetsplats inom respektive verksamhet.

Samtliga avdelningar inom förvaltningen tar årligen fram hälsoplaner i samarbete mellan avdelningschef och avdelningens hälsoinspiratör. Detta är ett led i förvaltningens arbete med att arbeta proaktivt för en hälsofrämjande arbetsplats.

Det råder brist på utbildade ingenjörer och tekniker inom förvaltningens verksamhetsområden. Det märks att det är hårt tryck på arbetsmarknaden där konkurrensen om arbetskraften är hård, framförallt bland chefstjänster och specialisttjänster med krav med eftergymnasial utbildning.

## Kultur- och fritidsnämnd

### Organisationsbeskrivning och uppdrag



Kultur- och fritidsnämnden hanterar genom sitt ansvar ett brett och mångfacetterat utbud av olika verksamheter som syftar till att göra Tranås till en bättre och rikare plats att leva på samt verka i. Verksamhetsområdets omfattning ger nämnden en unik position och möjlighet att säkerställa Tranås roll som en hållbar och attraktiv boendekommun. Genom sitt arbete bidrar nämnden också till att främja folkhälsan och stärka kommuninvånarnas livskvalitet.

Inom nämndens verksamhetsområde ingår följande kärnverksamheter:

- Idrottsanläggningar, badplatser, spår och leder
- Föreningsservice, inkl. bidragshantering, bokning mm.
- Bibliotek och allmänkultur, inkl. Eriksbergs museum, vagnmuseet, konstarkiv, offentlig konst, programverksamhet med utställningar, konserter, evenemang mm.
- Kulturskola
- Ungdomsverksamheten EPIC
- Folkhälsa/Hälsocenter

## Verksamhetsåret 2024

### Viktiga händelser och beslut under året

#### Anläggning/Fritid

##### **Idrottsskolor**

**Idrottsskolan barn** har genomförts för sjunde året i rad och lockade rekordmånga deltagare – totalt 46 barn, varav 26 pojkar och 20 flickor. Under året genomfördes 36 tillfällen med sammanlagt 949 deltagartillfällen. Barnen fick prova på 12 olika idrotter, vilket gav en bred och varierad upplevelse.

**Idrottsskolan 65+** genomfördes för första gången och lockade 50 deltagare, jämnt fördelade mellan 25 damer och 25 herrar. Under 36 tillfällen skapades 1164 deltagartillfällen där deltagarna fick prova på 12 olika idrotter.

**Idrott för ALLA-dagen** arrangerades på Bredstorp i september. Detta ”prova på-evenemang” hade medverkan från 26 olika föreningar och erbjöd besökarna möjlighet att testa 30 olika idrotter. Dagen var välbesökt med cirka 1600–1700 deltagare och stöddes av ungefär 200 ideellt arbetande ledare och funktionärer. Två fullsatta bussar transporterade deltagare från Stoeryd/Ängaryd.

##### **Föreningsstöd och samarbeten**

En föreningsträff hölls i oktober i Adelöv IK:s nya klubbhus, med deltagande från 21 föreningar. Under träffen informerades om aktuella händelser och initiativ inom förvaltningen.

Det har genomförts 15 föreningsbesök under året med föreningarnas styrelser för att få en inblick i hur föreningarna mår och vilka behov de har.

Fem utbildningskvällar har anordnats för att hjälpa föreningar med registrering i det nya bidrags- och bokningssystemet. Totalt deltog 21 föreningar i dessa utbildningar.

Förvaltningen har varit samordnare för Sommarkul, där 18 föreningar och organisationer deltog i årets upplaga.

Ett nytt bokningssystem och ett låssystem kopplat till bokning har införts. Det nya systemet gör det möjligt för användare att boka anläggningar online och betala med kort eller Swish. Efter genomförd bokning erhåller användaren en unik kod till dörren, vilket gör det enkelt och smidigt att få tillgång till lokalerna.

##### **Bredstorp**

Under året har maskinparken uppdaterats genom att byta ut en gammal traktor och åkgräsklippare till nya maskiner. En eldriven robotgräsklippare har införskaffats, och ett garage har byggts av Holaväddsskolans byggprogram, till traktorn som används på konstgräsplanen för att minimera spridningen av granulat (korn av gummi eller plast).

Avtal har tecknats för energihantering på Bredstorp, som från och med 2025 övergår till AB Tranås-bostäder.

Lokalprogram för en ny bandyhall har tagits fram och presenterats för kultur och fritidsnämnden.

Tranås cykelklubb har på Bredstorp färdigställt pumtrack enduroled, vilket är etapp ett av två.

### ***Friluftsliv***

Kapaciteten har förstärkts för att kunna hjälpa föreningsliv och allmänhet med att hålla spår och leder i en hög standard. Längs Holavedsleden har ny skyltning med ny text uppdaterats. Leden har dragits om på vissa ställen och tillsammans med föreningar har förvaltningen genomfört röjning av gräs och sly.

Under våren installerades en tillgänglighetsbrygga på Hätte badplats. Trollsjön och Rås badplats har uppdaterats med ny sand och bänkar.

### ***Personalutveckling***

Anläggningspersonalen har genomgått utbildning i att använda röjsåg. Dessutom har en konferens om "Det goda värdskapet" genomförts tillsammans med regionens anläggningspersonal.

### ***Övrigt***

Granelundshallens utförande och inredning har genomförts i samarbete med föreningslivet och barn- och utbildningsförvaltningen.

Behjälpliga vid en mängd arrangemang och tävlingar.

### ***Bibliotek, allmänskultur och Hälsocenter***

2024 tillkom Hälsocenter till enheten bibliotek och allmänskultur. Året har präglades av utveckling och samverkan. Två nya tjänster tillkom under året för att stärka den pågående organisationsutvecklingen; kulturutvecklare och offensiv bibliotekarie. Nya uppdragsbeskrivningar gjordes för samtliga medarbetare på enheten, för att möta behovet av att skapa biblioteksverksamhet och kultur utanför de etablerade lokalerna.

### ***Samverkan***

Sammanslagnen av enheterna har skapat möjligheter till samverkan med övriga förvaltningen. Under våren skapades en folkhälsomeny som sammanfattar hela förvaltningens aktiviteter kopplat till folkhälsa. Under loven har enheten arbetat med att hitta nya arenor för läsning och kultur. Som högläsning, skridskoåkning och prova på musikinstrument på Bredstorp under Sportlovet. Som äggetarjakt med kulturen, biblioteket och Epic under påsklovet. Som en konstworkshop med Majid Modir på Epic och deltagande i Kulturskolans spökvandring under höstlovet.

Samverkan har också lett till att förvaltningen för första gången på egen hand kunde ordna ett midsommarfirande i Tranås. Några av de återkommande programmen som Valborgsfirandet lockade också en väldigt stor publik under året, det uppskattades att 3000 personer deltog i år. Det upplevs att andra enheter också fått upp ögonen för samverkan. Arbetscentrum har till exempel varit aktiva, främst på biblioteket, där de ordnat inspirationsmässor inom "Ung arena" samt med VR-utrustning från bibliotek skapat sin jobbutställning "Jobbkarusellen".

### ***Programverksamhet och konst***

Under året har över 200 unika programpunkter ordnats. Några nya satsningar inom programverksamheten har varit en utveckling av nationella minoriteter och mångspråk, det har uppmärksamats genom utställningar, författarbesök och "månadens språk" på biblioteket. Under året har välbesökta boksläpp med lokala författare lockat stor publik, att knyta an till de lokala kulturutövarna är viktigt i en mindre stad som Tranås. Tillsammans med biograf Royal och volontärer har "opera på bio" kommit till Tranås, ett sätt att sprida kultur på ett hybridliknande sätt.

Samverkan med kultur och bibliotek är också en viktig del i enhetens utveckling under året och gör att enheten nått fler klasser än med de återkommande visningarna och boklådorna till Tranås skolor.

Bland annat ordnades utställningen "Bamses källspanare", producerad av bland annat Arbetarmuseet i Norrköping. En utställning som utbildade barn i källkritik, där alla årskurs 1 i Tranås bjöds in för att få en visning och en workshop.

Under året har enheten också ordnat utställningar och arbetat med konst på olika sätt. Konstrakan är ett givet inslag i Tranås och år 2024 utvecklades rakan med att innefatta hela 12 programpunkter. En av Eriksbergs museums mest uppskattade utställningar under 2024 var med konstnären Majid Modir, det ordnades också kurser i akvarell och olika workshops med konstnären.

### ***Ombyggnation och offensiva bibliotek***

Ombyggnationen av bibliotekslokalen fortsatte under 2024 vilket skapar en förbättrad tillgänglighet och nya ytor i biblioteksrummet. Något som infördes i juni 2024 var "Självservice" som frigjort tid för biblioteksmedarbetare och möjliggör satsningen "Offensiva bibliotek". Genom offensiva bibliotek har biblioteket kunnat vara på platser utanför Tranås centrum, som Stoeryd och landsbygden, bland annat genom Öppna förskolan i Stoeryd, marknader i Adelöv, konst i Sommenbygd och deltagande på "idrott för alla dagen".

### ***Projekt och föreningar***

Under året har projektmedel sökts och olika projekt har startats upp, däribland samverkansprojektet "Bokstart" och "Läshjärta" för att främja läsförståelse bland barn och unga. Projekten "Må bra med kultur", "förrehabilitering" och "KUR", för att bidra till folkhälsa (och kultur som folkhälsa) för vuxna och seniorer.

Förutom ett publikt fokus kring samverkan har enheten också utvecklat arbetssättet med föreningar och studieförbund. Workshops under namnet "Lyft din förening" ordnades för kulturföreningar och enheten har infört "Kulturmingel", en arena för föreningar och kulturutövare i Tranås att mötas två gånger per år.

### ***Kulturskolan***

År 2024 var det 525 inskrivna elever i Kulturskolan. Under året har verksamheten fortsatt att arbeta nytänkande och genom att rikta sig mot nya målgrupper. Arbetet med ungdomsdelaktighet genom KulturCrewet har tagit ett kliv framåt och blivit en viktig del i Kulturskolan. De har haft möjlighet att påverka kulturutbudet i kommunen genom sin egenproducerade nyårsrevy som de också fick ett av Kultur och Fritids kulturpris för. En annan stor satsning har varit familjelördag där kulturskolans personal visade upp verksamheten och där det fanns tillfälle att prova på de olika aktiviteterna. Det uppskattas att 400 personer deltog den dagen. För personer med funktionsnedsättning har Funkisfabriken utvecklats och där har det varit 12 elever inskrivna som genom dans, teater och musik fått ett sammanhang och en konstnärlig arena att mötas på. En uppskattad Cabaré framfördes i maj för publik.

Andra viktiga nyheter under året har varit gemensamma projekt med öppna förskolan, med öppen kulturskola varje fredagseftermiddag under höstterminen i Stoeryd, ett område som är socioekonomiskt utsatt. Samt ett samarbete med ungdomsverksamheten Epic, där Kulturskolan har både bildverkstad och Dans för Hälsa i Epics lokaler för att förena och förenkla flödet mellan ungdomarna. Genom Dans för Hälsa-projektet för flickor 13–19 år och regionens projekt Kulturunderstödd rehabilitering KUR har arbetet för att främja hälsan både fysisk och mentalt genom utövande av kulturuttryck stärkts.

Delar av personalen har inom projekt fått förmånen att genom sökta EU-medel fått åka till Florens på fortbildning och även träffat andra europeiska kollegor.

Övriga evenemang och konserter som gjorts under året har dokumenterats under en särskild punkt på APT.

### **Investeringar**

Digital investering i form av stor bildskärm, nya datorer och Ipads har gjorts under året för att kunna vara med i utvecklingen. Personalrummet har fått nya möbler som tillfört en god arbetsmiljö.

### **Simhallen**

En omorganisation genomfördes på simhallen 2024. Personal har bytt tjänst inom förvaltningen och arbetar nu riktat mot anläggningssidan. I samband med detta utsågs en arbetsledare bland simhallens personal med utökat operativt ansvar. Nytt programinslag under 2024 var seniorbad för 65+ samt införandet av intygsbad med varmare temperatur i vattnet för personer med fysiska funktionsnedsättning eller FAR-recept. Simhallen har även erbjudit aktiviteter i form av bl.a. familjebad, motionssim, vattenträning dag- och kvällspass samt simskola för bebis, barn och vuxna under året. Personalen har stöttat skolorna genom att erbjuda elever extra simundervisning vid behov men även riktade insatser såsom elementärsimskola.

Stora renoveringar genomfördes under året vilket medförde en stängning av verksamheten under juni till början av oktober. Då genomfördes byte av kakel runt hela stora bassängområdet och byte av sandfilter samt pump för en bättre vattenrening. Tranås bostäder har genomfört stora energisparande åtgärder såsom slussar mellan dusch och stora bassängen, byte till LED-belysning mm. Duken i stora bassängen har lagats samt byte av lavar i alla bastuar. Delar av simhallspersonalen arbetade under denna period på andra delar i förvaltningen såsom Bredstorp och ungdomsverksamheten men även på plats i simhallen med renovering med uppgifter som måla ytskikt mm. Entrén har en ny kunddisk som är byggd i ett samarbete med Byggprogrammet på Holavedsgymnasiet. Simhallen drabbades av höga halter av legionella vilket åtgärdades och nya duscharmaturer har monterats samt en handlingsplan för att motverka framtida problem.

Personalen fortbildades och de som ej gått simlärarutbildning har under året genomfört utbildningen. Detta gäller även vattengymnastikutbildning. Därtill genomgår personalen regelbunden utbildning inom hjärt- och lungräddning under året.

### **Ungdomsverksamheten EPIC**

2024 var ett händelserikt år på EPIC, lokalerna har renoverats, nya möbler har köpts in och en ny egen entré har börjats användas för att skapa en tryggare miljö för ungdomarna. På Epic har en Red-locker (automat för fria mensskydd) installerats och finns till förfogande för de som behöver.

Bland genomförda aktiviteter under året har Epic erbjudit lov- och vardagliga aktiviteter på gården samt Epa-utställning i samarbete med sportdansklubben, bowling, disco, skateevent, Gränna-resa, bad i simhallen, skridskoåkning på Bredstorps IP, disco mm. Personalen har under året även fortbildats och uppdaterat sin kunskap inom HBTQI mm.

### **Projekt - Riktade insatser skolnärvaro**

Under 2024 har projektet gått från att vara i planeringsstadiet till att vara en fullt pågående verksamhet ute bland kommunens unga invånare. Fokus under året har varit att utforma och börja prova nya arbetssätt att arbeta främjande och förebyggande med skolnärvaro. Det salutogena perspektivet har varit ledstjärnan och samverkan har varit en viktig ingrediens i det utforskande av arbetsmetoder som kommer fortgå under projektets 5 år.

### **Organisation och personal**

Projektet leddes under 2024 av en styrgrupp bestående av förvaltningschefer för Barn- och utbildningsförvaltningen, Socialförvaltningen, Kultur- och fritidsförvaltningen och HR- och arbetsmarknadsförvaltningen.

En projektledare anställdes och påbörjade sitt arbete i februari 2024. Projektledaren sitter även med i styrgruppen.

Under våren tog styrgruppen beslut om att projektet organisatorisk skulle ligga under Kultur- och fritidsförvaltningen. Beslut togs även att projektet i uppstart skulle riktas mot en skola vilket blev Hubbarpsskolan.

En rekryteringsprocess inleddes under våren och resulterade i att två medarbetare anställdes och under september tillträdde tjänsterna som fritidslots och barn- och ungdomsutvecklare. Projektledaren har även en roll som skolsocionom i projektet.

### **Aktiviteter**

Under våren formade projektledaren en projektidé genom intervjuer med chefer och medarbetare från flera verksamheter i kommunen, omvärldsbevakning, inläsning av forskning inom aktuella områden samt intervjuer med elever och vårdnadshavare på Hubbarpsskolan. Utifrån projektidén utarbetades sedan arbetsmetoder som med skolnärvaro som övergripande mål syftar till att öka trygghet och trivsel, motverka utanförskap och öka samverkan.

I samband med att övriga medarbetare anslöt till projektet kunde det faktiska arbetet på Hubbarpsskolan komma igång under hösten. Arbetet i projektet rör sig mellan organisations-, grupp- och individnivå. Exempel på aktiviteter på organisationsnivå är att bidra till uppstart av projekt Rörelse i skolan i samverkan med RF-SISU samt skapa mötesplatser för alla skolans elever vid till exempel gemensamma sångsamlingar.

På gruppnivå har bland annat insatser gjorts i klasser där skolan såg behovet av att öka trygghet och trivsel genom värdegrundsarbete, rastaktiviteter med mera. Skolan identifierade tillsammans med projektet en grupp barn i årskurs 4 och 5 som inte hade fritidsplats och där det fanns en oro kring bland annat den sociala utveckling och fritiden. Därför skapades inom projektets ramar en Öppen verksamhet som riktar sig mot elever i årskurs 4 och 5 på Hubbarpsskolan. Eleverna erbjuds efter skoltid en dag i veckan en öppen idrottshall och musiksall där de är med och skapar innehållet. Det har varit en populär verksamhet med mellan 30–45 elev per tillfälle.

På individnivå har mycket tid lagts på insatser som syftar till att öka enskilda elevers motivation och lust till skola genom att erbjuda dem aktiviteter som inte ingår i skolans ordinarie verksamhet, där barnet får möjlighet att glänsa. Det är en individanpassad insats riktad till elever där det finns en oro för framtida frånvaro eller där skolan och/eller vårdnadshavaren ser en tendens till ökad frånvaro. Här ingår även föräldrakontakter som bland annat består av föräldrastöd samt stöd för föräldrar i kontakt med skolan. En annan individuell insats där föräldrastöd ingår är att lotsa ut elever till en meningsfull fritid genom att vara en brygga mellan hemmet och aktuell förening och/eller kulturskolan, ett stöd att söka bidrag till utrustning, prata med föreningar kring sänkta avgifter, möjlighet att följa med till aktiviteten i uppstarten med mera. I rollen som skolsocionom har projektledaren arbetat i flera individärenden med frånvarokartläggningar och samtal med föräldrar samt verkat som en brygga till Familjeverksamheten och vuxenpsykiatri.



Samverkan är ett viktigt fokusområde för projektet och det har varit vägledande redan från start med tre samverkande förvaltningar. Funktionerna inom projektet har som uppgift att vara en brygga mellan elever/vårdnadshavare, skola och andra aktörer som vårdcentralen och socialtjänsten. Projektet arrangerade en halvdag där skola och socialtjänst fick kunskap om varandra verksamheter samt insikt i hur verksamheterna jobbar med skolnärvaro/frånvaro. Kostförvaltningen, vuxenpsykiatri, Majblomman och RF-SISU är andra som projektet samverkat med under året. I den öppna verksamheten har projektet samverkat med flera aktörer som har deltagit i verksamheten för barnen: Knights basket, Tranås discgolfklubb och Kulturskolan. Projektet har under året haft en roll som kontaktskapare mellan till exempel biblioteket och fritidshemmet, där en samverkan nu inletts med fokus på läsfrämjande.

En hel del tid har lagts på att informera om projektet, både inom kommunen men även utanför. Projektledaren har varit inbjuden till SKR och regionen, till föreningskvällar för både idrotts- och kulturföreningar i Tranås, andra kommuner som Ydre, Värnamo och Eksjö samt till politiken i Tranås vid ett flertal tillfällen.

Den faktor som varit det viktigaste under året har varit relationsskapande. Det har handlat mycket om att skapa relationer med Hubbarpsskolans personal, elever, vårdnadshavare samt aktörer inom och utanför kommunens organisation. Relationsskapandet har lagt grunden för allt arbete i skolan och all samverkan.

### ***Ekonomi***

Ekonomi i projektet har varit god under året och alla de medel som avsattes användes inte. Detta beror främst på att tjänster tillsattes senare under året och nya tjänster inte tillsätts förrän under 2025.

### ***Framgångar och utmaningar***

Både i omvärldsbevakningen och i forskningen framgår det tydligt att det är en framgångsfaktor att ha sanktionerade sammanhang och korta beslutsvägar. Detta uppfylls väl i projektet då styrgruppen består av kommundirektör och förvaltningschefer för samverkande förvaltningar. Att projektet organisatoriskt tillhör Kultur- och fritidsförvaltningen är en fördel då det bidrar till ett utifrånperspektiv i skolan, där projektet mest verkar, vilket gör att projektet har lättare att tänka "utanför boxen" och ge nya infallsvinklar i samarbetet med andra verksamheter.

Uppdraget från politik och styrgrupp att göra något nytt som gör skillnad har bidragit till ett öppet och kreativt tänk inom projektet. Att projektet tillåts vara i en prövningsfas gör att arbetsformerna kan ta ut svängarna mera, och det uppmuntras av politik och styrgrupp. På detta sätt kan för kommunen nya arbetsformer arbetas fram och nya samverkansformer skapas. Just nu är projektets arbetssätt levande på så sätt att de formas efter behov, både hos verksamheterna där projektet är verksamt samt hos de individer projektet möter. Dock har det redan varit tydligt att de individinsatser som främjar motivation och lust till skolan snabbt har visat på goda resultat och att det är något som efterfrågas både från elever, vårdnadshavare och skola.

Skolan beskriver att framgångsfaktorer med projektet är snabbheten, alltså att insatser snabbt kan sättas in, det nytänkande som projektet bidrar med samt möjligheten att göra sådant som skolan normalt inte har möjlighet till som till exempel hembesök och koppla ihop skola och fritid.

Utmaningar har funnits, bland annat i samverkan där kommunikationen ibland varit svår att få till. Det har även varit utmanande för både projektet och skola att få kontakt med de vårdnadshavare där

behovet är som störst. Nya vägar för att hitta en bra kommunikation med dessa vårdnadshavare bör utforskas närmare.

### **Framtidsutsikter**

Under våren kommer projektet utökas till ännu en skola, Norrskolan (Granelundsskolan från ht-25). I och med det kommer flera tjänster tillsättas inom projektet.

Ytterligare samverkansformer kommer att skapas, bland annat ett återkommande mötesforum med Familjeverksamheten. Förutsättningarna för en förstärkt samverkan mellan projekt/skola/socialtjänst/vårdcentral/vuxenpsykiatri kommer att undersökas och kopplingen mellan skola och föreningsliv kommer att stärkas genom att föreningar bjuds in till skolan inom ramen för Rörelse i skolan.

### **Omvärldsbevakning samt framtida utmaningar och möjligheter**

Ett ansträngt ekonomiskt läge är en av de största utmaningarna för nämnden och påverkar möjligheten att upprätthålla verksamheternas bredd och kvalitet. Nämnden har en vilja och en efterfrågan att inom många område växla upp verksamheterna för att möta utmaningar i samhället, men resurserna räcker inte till.

Utöver de ekonomiska utmaningarna står verksamheterna inför nya utmaningar som drivs av samhällsförändringar. Exempel på dessa är den ökande psykiska ohälsan hos barn och unga, samt ensamheten och det digitala utanförskapet hos många äldre, vilket kräver att verksamheterna arbetar ännu mer förebyggande och i samverkan med andra aktörer. En ny socialtjänstlag syftar till bredare samverkan i kommunerna och nämnden anser sig redan täcka upp delar av denna lag med existerande verksamheter och förebyggande insatser. För att kunna växla upp och möta fler behov skulle fler resurser krävas. Ett konkret exempel är införandet av fritidskortet, som syftar till att ge fler barn möjlighet att delta i fritidsaktiviteter men som riskerar att skapa en situation där fler barn och unga vill delta än vad vissa verksamheter kommer ha kapacitet att möta.

Exempel där verksamheterna har en vilja att växla upp återfinns inom flera delar av förvaltningen och rör till exempel Hälsocenter, projekt inom folkhälsa, arrangemang och fritidsaktiviteter, ungdomsverksamhet och trygghet, aktiviteter för socioekonomiskt svaga grupper kopplat till kulturskola, friluftsliv, samt arbete med seniorer som Idrottsskolan 65+.

Förvaltningen ser också många samverkansmöjligheter och utvecklingsmöjligheter med sin organisation kopplat till förebyggande insatser.

Nämnden noterar att det finns en bristande förståelse för alla områden nämnden faktiskt berör. Det är en fortsatt utmaning för nämnden att framhålla betydelsen av sin verksamhet.

### **Mål, ekonomisk analys och övriga nyckeltal**

#### **Uppföljning av nämndens kommunövergripande mål**

Kommunfullmäktige har tagit beslut om att Tranås kommunkoncern ska arbeta mot fem kommunövergripande mål utifrån beslutade hållbarhetsstrategier (inriktning för tillväxt, strategi för social hållbarhet samt strategi för ekologisk hållbarhet):

- Fler kommuninvånare i arbetsför ålder som också är i arbete
- **Förbättrad psykisk och fysisk hälsa hos barn och unga**

- **Ökad upplevd och faktisk trygghet**
- **Minskade koldioxidutsläpp**
- Ökad tillgång till rätt kompetens

För att bidra till kommunens övergripande mål beslutade kultur- och fritidsnämnden i verksamhetsplanen för 2024–2026 om egna mål utifrån tre av de ovan angivna kommungemensamma målen, med indikatorer och aktiviteter anpassade efter den egna verksamheten.

Kultur- och fritidsnämndens huvudsakliga inriktning handlar om att skapa ett meningsfullt, attraktivt och tillgängligt utbud på kultur- och fritidsområdet. Nämndens verksamhet fungerar som civilsamhällets katalysator och bidrar i samverkan med övriga aktörer till människors känsla av tillhörighet och delaktighet, något som i sin tur är starkt bidragande till att fler önskar bo, leva och verka i Tranås.

<b>Kommunövergripande mål 1: Förbättrad psykisk och fysisk hälsa hos barn och unga (social hållbarhet)</b>					
Kultur- och fritidsnämnden arbetar för att tillgodose en förbättrad psykisk och fysiska hälsa hos barn och unga genom: - <i>Ökad samverkan med andra aktörer, såväl internt som externt.</i>					
<b>Nämndens mål: Ökad samverkan med andra aktörer, såväl internt som externt.</b>					
	<b>Startvärde:</b>	<b>Utfall:</b>	<b>Målnivåer:</b>		
<b>Indikatorer</b>	<b>2023</b>	<b>2024-12</b>	<b>2024</b>	<b>2025</b>	<b>2026</b>
Uppskattning av antalet timmar per månad avsatta för samverkan, internt och externt.	20	90	(30) *	(40) *	(40) *
<b>Kommentar/analys:</b> Kultur- och fritidsnämnden har identifierat <i>samverkan</i> som en viktig faktor för att nå det kommunövergripande målet om förbättrad psykisk och fysiska hälsa hos barn och unga. I syfte att nå ökad samverkan har kultur- och fritidsförvaltningen implementerat nya arbetsmodeller och metoder som tydligt uppmuntrar detsamma, vilket fallit väl ut. Vid måluppföljning i augusti konstaterades att önskad målnivå för helåret 2024 redan hade uppnåtts, med god marginal (50 timmar/månad). * I verksamhetsplanen för 2025–2027 har kultur- och fritidsnämnden därför reviderat målnivån avseende antal timmar avsatta för samverkan till 100/månad för kommande år.					

<b>Kommunövergripande mål 2: Ökad upplevd och faktisk trygghet</b>					
Kultur- och fritidsnämnden arbetar för att tillgodose invånarnas upplevelse av ökad och faktisk trygghet genom att: - <i>Tillsammans med föreningsliv och andra relevanta aktörer genomföra trygghetsvandringar i Tranås tätort.</i>					
<b>Nämndens mål: Tillsammans med föreningsliv och andra relevanta aktörer genomföra trygghetsvandringar i Tranås tätort.</b>					
	<b>Startvärde:</b>	<b>Utfall:</b>	<b>Målnivåer:</b>		
<b>Indikatorer</b>	<b>2023</b>	<b>2024-12</b>	<b>2024</b>	<b>2025</b>	<b>2026</b>
Antal trygghetsvandringar	0	4	4	4 *	4 *
<b>Kommentar/analys:</b> Målet om 4 st. trygghetsvandringar under 2024 har uppnåtts. Trygghetsvandringarna genomfördes i samverkan med lokala föreningar vid exempelvis skolavslutningen och Tranås cruising. * Målnivån om 4 trygghetsvandringar/år kvarstår i verksamhetsplan 2025–2027.					

**Kommunövergripande mål 3: Minskade koldioxidutsläpp (ekologisk hållbarhet)**

Kultur- och fritidsnämnden arbetar för minskade koldioxidutsläpp genom att:

- Utbilda och medvetandegöra förvaltningens verksamheter om klimatavtryck.

**Nämndens mål: Utbilda och medvetandegöra förvaltningens verksamheter om klimatavtryck.**

	Startvärde:	Utfall:	Målnivåer:		
Indikatorer	2023	2024-12	2024	2025	2026
Antal kompetenshöjande insatser	1	3	(2) *	(2) *	(2) *

**Kommentar/analys:** Kultur- och fritidsnämnden konstaterar att förvaltningen redan per augusti hade nått önskvärd målnivå för 2024 (2). Vid utfall i december 2024 har ytterligare en kompetenshöjande insats tillkommit. \* Till verksamhetsplan 2025–2027 har målet omformulerats till; *att medvetandegöra förvaltningens verksamheter, dess besökare och deltagare om vikten av ekologisk hållbarhet genom tillskapandet av ett antal insatser och aktiviteter* - med en målnivå om 10 insatser/aktiviteter per år.

**Ekonomisk analys****Driftredovisning**

Avdelning (tkr)	Budget 2024	Utfall 2024	Avvikelse
Kultur- och fritidsnämnd	452	497	-45
Administration	3 456	2 695	761
Administration fritid	3 544	3 634	-91
Anläggningar	18 244	19 213	-969
Bibliotek – Kultur	11 678	11 647	31
Ungdom – Simhall	9 302	9 176	126
Kulturskolan	8 538	8 352	186
<b>Totalt Kultur- och fritidsnämnden</b>	<b>55 214</b>	<b>55 214</b>	<b>0</b>

**Åtgärder för att nå budget i balans**

Avvikelser gäller ett överskott på Kulturskolan och ungdomsverksamheten Epic och syftar till vakanta tjänster på Kulturskolan, samt en ej tillsatt tjänst på ungdomsverksamheten. Besparingen togs av nämnd för att kunna möta underskott för anläggning. Nämnden lyckas hålla ram med besparingar av tjänster, samt ett extra tillskott för att möta upp de ökade energikostnaderna på anläggningen Bredstorp.

**Investeringsredovisning**

Avdelning (tkr)	Budget 2024	Utfall 2024	Avvikelse
Kultur- och fritidsnämnd	0	8	-8
Administration	50	0	50
Administration fritid	0	350	-350
Anläggningar	1 405	1 547	-142
Bibliotek – Kultur	1 050	153	897
Ungdom – Simhall	380	309	71
Kulturskolan	325	328	-3
<b>Totalt Kultur- och fritidsnämnden</b>	<b>3 210</b>	<b>2 694</b>	<b>516</b>

Större investeringar under året är införandet av ett nytt bidrags- och bokningssystem, inköp av en robotgräsklippare till anläggningar samt uppförandet av en discgolfpark.

2024 är en stor avvikelse under bibliotek/kultur där 800 tkr var budgeterat till offentlig konst. Nämnden valde att 2024 fokusera på större inköp på anläggning för att 2025 fokusera på offentlig konst i och med beslut om uppförandet av muralmålningar i Tranås.

## Uppföljning av nämndens egna mål

Utöver de kommunövergripande målen har kultur- och fritidsnämnden även fastställt egna mål utifrån viljeinriktningen att eftersträva en så hög grad av samhällsnytta som möjligt, med indikatorer och aktiviteter som följs upp och utvärderas under verksamhetsåret.

### Kultur- och fritidsnämndens egna mål: Att eftersträva en så hög grad av samhällsnytta\* som möjligt.

Kultur- och fritidsnämnden eftersträvar en så hög grad av samhällsnytta som möjligt genom:

- Ett ökat besöksantal i förvaltningens verksamheter samt ett ökat antal elever inskrivna i Kulturskolan.
- En mer offensiv ungdomsverksamhet, där uppsökande inslag och en högre grad av samverkan utgör nyckelfaktorer.
- Att inom förvaltningens verksamheter genomföra riktade insatser med fokus på ökad tillgänglighet och social inkludering

\*Med *samhällsnytta* avses ingripande positiva effekter för samhället i sin helhet. I en snävare kontext väljer vi för ändamålet att betrakta samhällsnytta som en positiv kraft som genererar nytta för hela samhället – alternativt nytta för en bred målgrupp.

### Nämndens mål 1: Ett ökat besöksantal i förvaltningens verksamheter samt ett ökat antal elever inskrivna i Kulturskolan.

Indikatorer	Startvärde:	Utfall:	Målnivåer:		
	2023	2024-12	2024	2025	2026
Besöksstatistik Eriksberg*	99	522	>>>	>>>	>>>
Besöksstatistik Bibliotek*	8372	7338	>>>	>>>	>>>
Besöksstatistik Simhall*	5802	5484	>>>	>>>	>>>
Besöksstatistik Ungdomsverksamheten Epic*	346	375	>>>	>>>	>>>
Besöksstatistik Hälsocenter*	>20	71	>>>	>>>	>>>
Antal inskrivna elever på Kulturskolan**	460	525	>>>	>>>	>>>

\*Avser antal besökare i genomsnitt/månad, redovisat per föregående helår (2024).

\*\*Avser antal inskrivna elever i december föregående år (2024).

**Kommentar/analys:** Att utvärdera antal besökare i förvaltningens verksamheter är av stor vikt. En ökad besöksfrekvens antas vara ett kvitto för att verksamheten håller god kvalitet samt lyckas möta besökarens önskemål och behov. Det är därför glädjande att merparten av förvaltningens verksamheter noterar ett ökat besöksantal under 2024 jämfört med 2023. Undantagen är bibliotek och simhall som båda fått hålla stängt delar av 2024 med anledning av renoveringar, vilket antas förklara det minskade besöksantalet. Värt att notera är att ovan besöksstatistik endast avser antal *besökare* till respektive verksamhet, deltagare i programverksamhet och evenemang anordnade av förvaltningen (ex. författarbesök, sagostunder, föreställningar, traditionella firanden mm.) omfattas ej. Till verksamhetsplan 2025–2027 har kultur- och fritidsnämnden även tillfört indikatorerna; *Antal utåtriktade aktiviteter/evenemang som förvaltningen anordnar* samt *Antal föreningsbesök*.

Det är därtill ett rimligt antagande att skulle *samtliga* aktiviteter och evenemang inkluderade i kultur- och fritidsnämndens verksamhetsområde räknas samman (nyttjande av spår och leder, antal besökare/publik till föreningslivets matcher, evenemang m. fl.), nås långt fler kommuninvånare än vad som framgår av ovan siffror. Vilket visar på kultur- och fritidsnämndens betydelse för bilden av Tranås som en attraktiv kommun att bo, leva och verka i.

**Nämndens mål 2: En mer offensiv ungdomsverksamhet (Epic), där uppsökande inslag och en högre grad av samverkan utgör nyckelfaktorer.**

	Startvärde:	Utfall:	Målnivåer:		
Indikatorer	2023	2024-12	2024	(2025)*	(2026)*
Antal timmar/vecka som ungdomsverksamheten avsätter för insatser avseende intern* och extern** samverkan.	5	25	25	(30)*	(30)*
Antal tillfällen som ungdomsverksamheten avsätter till ***föreningssamarbeten per år.	0	8	3	(6)*	(9)*

**Kommentar/analys:** Kultur- och fritidsnämnden konstaterar att målnivåerna för 2024 har uppnåtts, antal tillfällen för föreningssamarbeten blev dessutom högre än förväntat, detta trots att Epic haft vakanser från mitten av februari.

\* Detta mål utgår i verksamhetsplan 2025–2027, då det anses inkluderat i nämndens kommunövergripande mål avseende ökad samverkan i syfte att förbättra den psykiska och fysiska hälsan hos barn och unga.

**Nämndens mål 3: Att inom förvaltningens verksamheter genomföra riktade insatser med fokus på ökad tillgänglighet och social inkludering.**

	Startvärde:	Utfall:	Målnivåer:		
Indikatorer	2023	2024-12	2024	2025	2026
Genomföra evenemang eller projekt i utvalda stadsdelar.	7	10	10	15	15
Genomföra tillgänglighetsanalyser* i berörda verksamheter.	1	5	5	5	5
Genomföra aktiviteter med syfte att motverka utanförskap samt ensamhet hos våra äldre** kommuninvånare.	0	5	5	5	5

\*Analys utifrån perspektivet: "vilka hinder finns att nyttja/besöka respektive verksamhet".

\*\* 65 +

**Kommentar/analys:** Kultur- och fritidsnämnden konstaterar att samtliga målnivåer för 2024 har uppnåtts. I verksamhetsplan 2025–2027 har indikatorerna delvis omformulerats. Som exempel på evenemang/projekt i utvalda stadsdelar har Kulturskolan och biblioteket bl.a. haft utflyttad verksamhet i Stoeryd samt i orter på kommunens landsbygd. Tillgänglighetsanalyser har genomförts i alla verksamheter vilket resulterat i olika insatser, såsom tillgänglighetsbrygga på Hätte badplats samt en tillgänglighetsanpassad toalett på ungdomsverksamheten Epic. Exempel på insatser/aktiviteter i syfte att motverka utanförskap hos äldre är Idrottsskolan 65+, vattengympa för seniorer på simhallen samt "Boken kommer" på biblioteket.

## Medarbetare

Nyckeltal utfall 2024-12	Kvinnor	Män	Totalt	Utfall 2023-12 (totalt)
<b>Antal anställda (st)*</b>	31	21	52	54
<b>Andelen heltidsanställda (%)*</b>	83,87	90,48	86,54	85,19
<b>Sjukfrånvaro total (%)**</b>	10,1	6,25	8,47	8,96
<b>Sjukfrånvaro kort (dag 2-14) (%)**</b>	1,02	0,75	0,9	1,8
<b>Sjukfrånvaro lång (&gt;181 dagar) (%)**</b>	6,63	5,35	6,09	6,29
<b>Kostnad för sjukfrånvaro (tkr)**</b>			142,2	228,5
<b>Kostnad för övertid (tkr)**</b>			79,1	104,3

\*Per aktuell månad

\*\*För perioden 2024-01-01 till och med aktuell månad

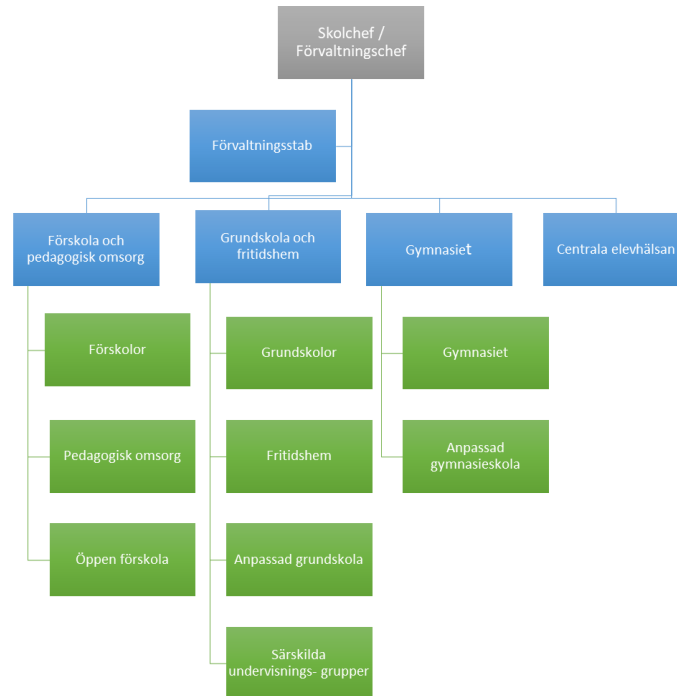
Kultur- och fritidsförvaltningen eftersträvar en arbetsmiljö präglad av öppenhet och delaktighet. Förvaltningens bredd och verksamheternas unika särart ställer stora krav på en levande och medveten kommunikation, såväl internt som externt. Arbetsplatsträffar och andra samverkansformer blandas med respektive ansvarig chefs möjlighet till det fria och mer informella samtalet.

Förvaltningen arbetar aktivt med berörda arbetstagarorganisationer och rådande uppfattning ger vid att en god samförståndsanda präglar dialogen. Förvaltningen har för avsikt att utveckla arbetet avseende kompetensförsörjning. Genom en inventering av såväl befintliga kompetenser som uppdragsbeskrivningar är det förvaltningens vilja att medvetet utforma strategier både avseende rekrytering som för kompetensutveckling.

Som statistiken ovan vittnar om handlar en av förvaltningens identifierade utmaningar om att hantera en fortsatt relativt hög sjukfrånvaro hos enskilda medarbetare. Det är inte förvaltningens bild att frånvaron primärt är arbetsrelaterad, men insatser görs kontinuerligt för att få till stånd en förbättring.

## Barn- och utbildningsnämnd

### Organisationsbeskrivning och uppdrag



Barn- och utbildningsnämndens ansvarar för förskoleverksamhet, fritidshem, förskoleklass, grundskola, grundsärskola, gymnasieskola, gymnasiesärskola samt elevhälsa och central skoladministration.

Nämndens uppdrag är att värna skolans nationella uppdrag såsom det formuleras i de nationella styrdokumenterna och bidra till en ökad andel barn och elever som förbereds för fortsatta studier och/eller arbete. Nämnden utövar också tillsyn över verksamhet på fristående förskolor.

Prioriterade områden de kommande åren är:

- Pojkars och flickors lärande
- Trygghet och studiero
- Närvaro och det kompensatoriska uppdraget

Utbildning av hög kvalitet bidrar till enskilda individers utveckling men också att till att stärka kommunens konkurrenskraft och ge förutsättningar för att skapa utveckling och välutbildad arbetskraft. Tranås kommun behöver arbeta med att höja andelen individer med eftergymnasiala studier och därmed höja utbildningsnivån. Detta förutsätter god kvalitet inom förskola och grundskola som i sin tur ger behörighet till gymnasium och senare eftergymnasiala studier.

Ett led i den höjda kvaliteten är att kunna erbjuda grundskolor med likvärdig utbildning i ändamålsenliga och permanenta lokaler. Likvärdigheten innebär också en likvärdig utbildning både mellan skolor och även mellan klasser på samma enhet. Det handlar också om att kunna bibehålla en hög kvalitet inom förskolan.



Det finns åtskilliga författningar som styr verksamheten men de lagar, förordningar och föreskrifter som främst styr barn- och utbildningsnämndens verksamhet är:

- Skollagen
- Läroplaner
- Gymnasieförordning
- Föreskrifter
- Diskrimineringslag
- Kommunallagen
- Förvaltningslagen

Förvaltningens egen utveckling av kvalitetsarbetet i samband med nationella satsningar på ett nationellt kvalitetssystem gör att kvalitetsarbetet kommer att vara fortsatt i fokus även framöver.

## Verksamhetsåret 2024

### Viktiga händelser och beslut under året

Dimensionering av gymnasieskolan är en nationell förändring som påverkar även Holavedsgymnasiets dimensionering och utveckling. Förvaltningen har arbetat aktivt med att knyta grannkommuner till en gemensam vux- och gymnasiesamverkan och i juni 2024 skrevs ett samverkansavtal mellan Aneby, Boxholm, Tranås, Ydre och Ödeshög. Under hösten 2024 pågick arbetet med hantering av övergångsfrågor och nya frågor som samverkan skapar behov av, t ex antagning, elevdata. Hösten 2025 startar det första läsåret i det nya samarbetet.

Framtida kompetensförsörjning är en fortsatt stor utmaning, särskilt inom vissa yrkesområden som t ex yrkeslärare, men också på grund av den demografiska förändring som pågår. Lärarutbildning med praktik i egen tjänst pågår inom yrkeslärarområdet. Ändamålsenliga lokaler och förbättrad fysisk arbetsmiljö är en annan del i arbetet att skapa attraktiva arbetsplatser inom förvaltningen.

Fortsatt fokus på systematiskt kvalitetsarbete med fokus på skolutveckling pågår.

### Projekt

Junkaremålsskolan F-6 samt anpassad grundskola invigdes i augusti 2025 med en festdag för eleverna och senare har även ett Öppet hus genomförts för allmänheten. Arbetet på Granelundsskolan fortskrider enligt plan och vid årsskiftet är det flera miljöer som har nått nivån med ytskikt och färdigställande, allt från lektionssalar, idrottshall, matsal, utomhusmiljö m.m. Skolan ska stå färdig till höstterminsstart 2025 och under våren 2025 väntar planering för flytt och genomförande av flytt från Norrskolan till Granelundsskolan.

Kungshöjdens förskola överlämnades till Barn- och utbildningsförvaltningen i december och inflyttning påbörjades. Inskolning av barn påbörjas direkt efter årsskiftet.

### Omvärldsbevakning samt framtida utmaningar och möjligheter

Förvaltningen står inför flera utmaningar varav förändrad demografisk utveckling är en stor och allvarlig del. Utvecklingen ser likadan ut i hela landet de flesta kommuner behöver hantera utvecklingen och skapa en flexibel organisation. För förskolans del krävs en snabb förändring då antalet födda barn i kommunen minskat drastiskt sedan 2023. En förändring av organisationen kommer att ske med nedläggning av två förskolor, en till höstterminsstart 2025 och ytterligare en till hösten 2026. Samtidigt pågår en förändring där barnen inom förskolan vistas längre dagar än tidigare och

det är en utmaning att både möta det snabbt minskade barnunderlaget och vårdnadshavares önskemål.

Inom ett par år når de minskade barnkullarna till grundskolan och anpassningar av organisationen krävs för att möta denna demografiska förändring. Beslut kring nedläggning av skola kommer att behövas 2027 för att kunna möta det minskade behovet av grundskoleplatser från 2029 och framåt.

I en tid när det föds allt färre barn handlar det inte längre om att det ständigt kommer att behövas fler och fler lärare och förskollärare. Samtidigt är den framtida kompetensförsörjningen en komplex fråga då människor i arbetsför ålder inom den närmaste tioårsperioden förväntas bli allt färre, samtidigt som vi kan anta att det är sannolikt att fler barn får möta behöriga lärare, inte för att lärarna har blivit fler, utan för att barnkullarna blivit mindre. Möjlighet till större likvärdighet finns genom detta. Den demografiska utvecklingen kommer att leda till behov av stöd i denna stora omställningsprocess.

En rad förändringar är att vänta åren som ligger framför. Redan till hösten 2025 träder Gy25 i kraft med förändringar från kursbetyg till ämnesbetyg inom gymnasieskolan. Flera utredningar inom förskolans och skolans område blir klara under våren 2025 och exempel på dessa förändringar är 10-årig grundskola, förändringar inom elevhälsa, professionsprogram för förskollärare/lärare/rektorer, obligatorisk undervisningstid för de som behöver det, likvärdiga betyg och meritvärden, förbättrad trygghet och studiero, nationell skolpengsnorm, utredning om obligatorisk språkförskola och språkkrav för personal i förskolan. Om dessa förändringar blir verklighet krävs stora anpassningar och förändringar i verksamheterna.

## **Mål, ekonomisk analys och övriga nyckeltal**

### **Uppföljning av nämndens kommunövergripande mål**

Kommunfullmäktige har tagit beslut om att Tranås kommunkoncern ska arbeta mot fem kommunövergripande mål utifrån beslutade hållbarhetsstrategier (inriktning för tillväxt, strategi för social hållbarhet samt strategi för ekologisk hållbarhet):

1. Fler kommuninvånare i arbetsför ålder som också är i arbete
2. Förbättrad psykisk och fysisk hälsa hos barn och unga
3. Ökad upplevd och faktisk trygghet
4. Minskade koldioxidutsläpp
5. Ökad tillgång till rätt kompetens

För att bidra till kommunens övergripande mål har barn- och utbildningsnämnden i verksamhetsplanen för 2024-2026 beslutat om egna mål med indikatorer och aktiviteter som är anpassade efter den egna verksamheten. De kommunövergripande målen är formulerade så att de utgör både kommunens och nämndens mål.

## **Ekonomisk analys**

### **Driftredovisning**

Barn- och utbildningsnämnden redovisar ett överskott på 5,2 mkr för 2024. Kostnaderna för nämnden uppgick till 543,8 mkr och tilldelad budgetram var 549,0 mkr.

Förvaltningen har de senaste åren bedrivit ett arbete för att öka den ekonomiska medvetenheten hos chefer och rektorer. Detta har resulterat i en stor kostnadsmedvetenhet och ett stort fokus på budgetföljksamhet i hela organisationen.

<b>Avdelning (tkr)</b>	<b>Budget 2024</b>	<b>Utfall 2024</b>	<b>Avvikelse</b>
BU-centralt (inkl. Elevhälsan)	31 243	28 645	+2 598
Förskola och pedagogisk omsorg	137 570	140 393	-2 823
Grundskola och fritidshem	284 882	279 832	+5 050
Gymnasiet	95 289	94 930	+359
<b>Totalt barn- och utbildningsnämnden</b>	<b>548 984</b>	<b>543 800</b>	<b>+5 184</b>

### ***BU-centralt***

Barn- och utbildningsförvaltningens centrala funktioner består av bu-nämnd, förvaltningsledning inklusive bu-gemensamma kostnader samt centrala elevhälsan.

Det redovisade överskottet på 2,6 mkr består bl.a. av ett extra statsbidrag från regeringen på 0,9 mkr, avsett att mildra effekter från de senaste årens höga inflation. Även i övrigt består överskottet av högre statsbidrag än beräknat till elevhälsan, samt lägre lönekostnader än budgeterat.

### ***Förskola och pedagogisk omsorg***

Förskola och pedagogisk omsorg redovisar ett underskott på 2,8 mkr.

Underskottet beror till största delen på att fler barn varit inskrivna i förskolan än beräknat. Detta har både ökat kostnaden för bemanning i våra egna enheter och ökat kostnaden till fristående förskolor, totalt ca 2,3 mkr

Verksamheten för pedagogisk omsorg redovisar överskott, p.g.a. att man från hösten minskat antalet dagbarnvårdare från fem till fyra.

Öppna förskolan redovisar ett mindre överskott. Detta beror på att projektmedel från Länsstyrelsen har beviljats för läsåret 2024/2025 och finansierar öppna förskolans verksamhet i Stoeryd.

### ***Grundskola och fritidshem***

Resultatet för grundskola och fritidshem visar ett överskott på 5,1 mkr.

Överskottet beror framförallt på lägre lokalkostnader och lägre personalkostnader än budgeterat. Dessutom har statsbidragsintäkter varit högre än beräknat.

Alla verksamheter, grundskola, anpassad grundskola och fritidshem har hållit budget och redovisar överskott.

### ***Gymnasiet***

Resultat för gymnasiet och anpassad gymnasieskola uppgick 2024 till +0,4 mkr

Verksamheten har följt budgeten väl med små avvikelser. Högre intäkter i slutet av året har gjort att resultatet blev positivt, trots tidigare negativa prognoser.

## Investeringsredovisning

Avdelning (tkr)	Projekt	Budget 2024	Utfall 2024	Avvikelse
Alla	IT-relaterade investeringar	6 375	4 065	+2 310
Förskola	Investering utemiljö	100	0	+100
Förskola	Möbler och utrustning - Kungshöj- dens förskola	500	562	-62
Grundskola	Inventarier - lokaler	720	613	+107
Grundskola	Möbler och utrustning – Junkare- målsskolan F-6	7 500	5 465	+2 035
Gymnasiet	Inventarier - lokaler	350	626	-276
Gymnasiet	Programspecifika investeringar	655	319	+336
<b>Totalt BU- nämnden</b>		<b>16 200</b>	<b>11 650</b>	<b>+4 550</b>

En stor del av nämndens investeringar är IT-relaterade. Det handlar om utbyte av elevdatorer, personaldatorer, investering i digitala nätverk och olika typer av IT-utrustning i våra lokaler. Under 2024 har dessutom ett nytt IT-system införts, en ny elevdatabas som används i hela organisationen. Kostnaden för systemet blev lägre än budgeterat.

En annan stor investeringspost avser inköp av möbler och utrustning till den nybyggda Junkaremålskolan F-6. Investeringskostnaden blev lägre än budgeterat. Under slutet av året har inköp också gjorts till Kungshöjdens förskola som tas i bruk i januari 2025.

## Uppföljning av nämndens egna mål

Utöver de kommunövergripande målen har barn- och utbildningsnämnden ett antal egna mål med indikatorer och aktiviteter som följs upp och utvärderas under verksamhetsåret.

**Nämndens mål 1:**

Säkerställa att kvalitets- och resultatnivåer inom grundskola över tid är minst över genomsnittet för kommunerna i Östergötlands och Jönköpings län.

Målet är att Tranås kommun ska befinnas sig bland de bästa kommunerna i landet i Koladas mätningar (grönt område). De 50% som ligger i mitten markeras med gult, medan de 25 % sämsta kommunerna markeras som röda.

	Nuläge:	Målnivåer:		
Indikatorer	2024	2025	2026	2027
Behörighet till yrkesprogram	2023: Kommun med 25% bästa resultat	Kommuner med 25% bästa resultat	Kommuner med 25% bästa resultat	Kommuner med 25% bästa resultat

**Aktiviteter för att nå nämndens mål 1**

Fokusera på ökad läsförmåga, riktade insatser för dem som inte uppfyller förväntad kunskapsnivå.

**Nämndens mål 2:** Förebyggande och främjande elevhälsoarbete

Denna indikator läggs till i kommande läsårs kvalitetsarbetet, varför inte något nuläge inte går att beskriva.

	Nuläge:	Målnivåer:		
Indikatorer	2024	2025	2026	2027
Indikator i SKA-arbetet ”Jag kan alltid lita på någon vuxen i skolan när det verkligen gäller.”		Positiv trend	Positiv trend	Positiv trend

## Aktiviteter för att nå nämndens mål 2

Sedan 1/7 2023 gäller förändrat arbete kring elevhälsa. Arbetet ska vara förebyggande och främjande och utföras av all personal. Förvaltningen arbetar med olika insatser i samarbete med specialpedagogiska skolmyndigheten (SPSM).

<p><b>Nämndens mål 3:</b> Bedriva ett utökat vålds- och suicidpreventivt arbete inom skolan. Följa pojkars språkutveckling.</p> <p>Garantin för tidiga stödinsatser infördes 2019 och innebär att obligatoriskt kartläggnings- och bedömningsmaterial ska användas i förskoleklassen och årskurs 1 för att identifiera elever i behov av extra stöd i sitt lärande.</p> <p>Bedömningsstödet i åk 1 ska tidigt identifiera elever som riskerar att få eller som redan har svårigheter inom läs- och skrivutvecklingen, samt se elever som kommit längre i sin kunskapsutveckling och behöver ytterligare stimulans.</p> <p>Det är obligatoriskt för huvudmän att använda detta nationella bedömningsstöd i svenska och svenska som andraspråk i årskurs 1.</p>				
Indikatorer	Nuläge:	Målnivåer:		
	2024	2025	2026	2027
Förskolan: (Nationella kvalitetsmål) att varje barns stimuleras i sin språkutveckling i svenska och ges goda möjligheter att utveckla sin förmåga att kommunicera.	Nytt, uppföljning under ht	Positiv trend	Positiv trend	Positiv trend
Nationella prov åk 3 i Svenska och Svenska som andraspråk Publiceras i Kolada v 48 för 2024	Kommuner med 50% mittersta resultat	Kommuner med 50% mittersta resultat (Positiv trend med förbättringar inom det mittersta området)	Kommuner med 25% bästa resultat	Kommuner med 25% bästa resultat

## Aktiviteter för att nå nämndens mål 3

Ökat arbete med pojkars och flickors lärande (förvaltningens prioriterade område) Uppföljning kring "Hitta språket" och bedömningsstöd för åk 1.

<p><b>Nämndens mål 4:</b> Arbeta för en lugn och trygg rast- och skolmiljö i kommunens skolor</p> <p>Målet är att Tranås kommun ska befinnas sig bland de bästa kommunerna i landet i Koladas mätningar (grönt område). De 50% som ligger i mitten markeras med gult, medan de 25 % sämsta kommunerna markeras som röda. I åk 5 ligger Tranås inom det röda området, i åk 8 inom det gula området och på gymnasiet inom det gula området.</p>				
Indikatorer	Nuläge:	Målnivåer:		
	2024	2025	2026	2027
Skolinspektionens skolenkät åk 5 "Känner du dig trygg i skolan"	Kommuner med 25% sämsta resultat	Kommuner med 50% mittersta resultat	Kommuner med 50% mittersta resultat	Kommuner med 25% bästa resultat
Skolinspektionens skolenkät åk 8 "Känner du dig trygg i skolan"	Kommuner med 50% mittersta resultat	Kommuner med 50% mittersta resultat	Kommuner med 25% bästa resultat	Kommuner med 25% bästa resultat
Skolinspektionens skolenkät åk 2 (gy) "Känner du dig trygg i skolan"	Kommuner med 50% mittersta resultat	Kommuner med 25% bästa resultat	Kommuner med 25% bästa resultat	Kommuner med 25% bästa resultat

**Aktiviteter för att nå nämndens mål 4**

Fokus på trygghetsfrågor i kvalitetsarbetet. Samverka med socialtjänst och kultur- och fritid kring elever som inte får ut sin potential i skolan, i syfte att stärka så väl skolresultat som psykisk hälsa.

**Nämndens mål 5:** Minskade koldioxidutsläpp i samband med skolskjuts  
*Inväntar svar från entreprenörens fordonsadministrationssystem kring vilket bränsle de kör på och hur mycket koldioxid som släppts ut för 2022 och 2023.*

	Nuläge:	Målnivåer:		
Indikatorer	2024	2025	2026	2027
		Positiv trend	Positiv trend	Positiv trend

**Aktiviteter för att nå nämndens mål 5**

Skolskjutsupphandling

**Nämndens mål 6:** Gymnasiedimensionering utifrån arbetsmarknadens och individens behov  
Regionala underlag ligger som grund för studie- och yrkesvägledarens roll, rektors roll, samtliga lärares roll i att återspegla jobb- och studiemöjligheter för eleverna och på ett ändamålsenligt sätt ge dem valkompetens inför framtiden, t ex genom att SYV-planen används och följs. Antalet praktikplatser som SYV förfogar över behöver öka för att utmana elevers traditionella yrkesval och vidga vyerna utifrån arbetsmarknadens framtida behov.

Obs! Siffrorna avser i nuläget endast Ängarydsskolans elever pga personalsituation

	Nuläge:	Målnivåer:		
Indikatorer	2024	2025	2026	2027
Antal relevanta praktikplatser för högstadiel- lever		Positiv trend	Positiv trend	Positiv trend
Andel elever som väljer yrkesprogram				

**Aktiviteter för att nå nämndens mål 6**

Studie- och yrkesvägledning samt projekt "skola-arbetsliv"

**Nämndens mål 7:** Bibehåll och förstärk Holavedsgymnasiets attraktivitet i Tranåsregionen

	Nuläge:	Målnivåer:		
Indikatorer	2024	2025	2026	2027
Andel sökande inom primärt samverkansom- råde	94%	Positiv trend	Positiv trend	Positiv trend

**Aktiviteter för att nå nämndens mål 7**

Fortsatt arbete med gymnasiesamverkan Aneby, Boxholm, Tranås, Ydre och Ödeshög

**Kommentar/analys:** Nämnden arbetar med ett antal mål utifrån förvaltningens systematiska kvalitetsarbete. Några av indikatorerna är nya och det finns i nuläget inget att följa upp men arbete pågår. Viktigt att påpeka att förvaltningen arbetar utifrån läsår, vilket gör det svårare att dra slutsatser på helårsbasis.

Nämndens mål 1: Behörighet till yrkesprogram. Tranås ligger inom grönt område, dvs bland de 25% bästa kommunerna.

Nämndens mål 2: Främjande och förebyggande elevhälsoarbete. Indikatoren ingår i kommande enkät och kan utvärderas först efter 2025.

Nämndens mål 3: Bedriva ett utökat vålds- och suicidpreventivt arbete inom skolan. Följa pojkars språkutveckling. Inom förskolan kommer uppföljning att ske 2025 och nationella proven åk 3 visar att vi ligger inom gult område, dvs bland 50% av landets kommuner. Målet är en positiv trend med förflyttning inom det gula området, för att efterhand nå grönt område.

Nämndens mål 4: Arbeta för en lugn och trygg rast- och skolmiljö i kommunens skolor. Enkäter löper läsårsvis och gäller för läsåret 2023/24.

Nämndens mål 5: Minskade koldioxidutsläpp i samband med skolskjuts. Upphandlingen har publicerats och utfallet kan följas upp först 2025.

Nämndens mål 6: Gymnasiedimensionering utifrån arbetsmarknadens och individens behov. Indikator handlar om tillgängliga praktikplatser för att skapa en större valkompetens inom området. Nämnden har gett förvaltningen i uppdrag att arbeta med skola-arbetsliv och under våren 2025 kommer ett besök göras i Varberg för att inspirera till en modern orientering i arbetslivet.

Nämndens mål 7: Bibehåll och förstärk Holavedsgymnasiets attraktivitet i Tranåsregionen. Valperioden för kommande läsår pågår och eftersom gymnasiets verksamhetsår är läsår så är det de siffror för 2024 som det finns tillgång till i nuläget.

## Medarbetare

Nyckeltal utfall 2024-12	Kvinnor	Män	Totalt	Utfall 2023-12 (totalt)
<b>Antal anställda (st)*</b>	530	112	642	661
<b>Andelen heltidsanställda (%)*</b>	79,25%	93,75%	81,78%	90,17%
<b>Sjukfrånvaro total (%)**</b>	6,0%	3,35%	5,5%	6,62%
<b>Sjukfrånvaro kort (dag 2-14) (%)**</b>	2,7%	1,74%	2,52%	2,77%
<b>Sjukfrånvaro lång (&gt;181 dagar) (%)**</b>	1,65%	0,85%	1,5%	2,29%
<b>Kostnad för sjukfrånvaro (tkr)**</b>			5 895 tkr	6 764 tkr
<b>Kostnad för övertid (tkr)**</b>			1 166 tkr	1 555 tkr

\*Per aktuell månad

\*\*För perioden 2024-01-01 till och med aktuell månad

Andelen heltidsanställda har minskat genom ett pågående arbete att följa de rutiner som finns kring partiella ledigheter. Sjukfrånvaron totalt sett har minskat och både kort- och långtidsfrånvaron har minskat något. Det leder till lägre kostnader för sjukfrånvaro inom förvaltningen.

Förvaltningen arbetar med systematiskt arbetsmiljöarbete, på olika sätt som t ex. Hälsosamtal inom förskolan. Förvaltningen arbetar med att varje medarbetare ska ha en uppdragsbeskrivning. Än så länge saknas vissa uppdragsbeskrivningar inom grundskolan och gymnasiet, men arbete pågår. Inom läraruppdraget arbetar förvaltningen sedan många år med tjänstefördelningar som beskriver det uppdrag som individen har framför sig kommande läsår. Uppdragsbeskrivningen ska beskriva de

olika delar som finns i respektive medarbetares uppdrag av det totala uppdrag som förvaltningen arbetar med. Den här processen är viktig för medarbetarens delaktighet i sitt eget uppdrag, samt vilket handlingsutrymme som ges för att hantera uppdraget. Tjänstefördelningen uppdateras en gång per läsår.

Förvaltningen arbetar med att utveckla och behålla en god arbetsmiljö. Med tydliga uppdrag skapas bättre förutsättningar i yrkesrollerna. Ett återkommande utvecklingsområde är trygghet och säkerhetsfrågan. Här arbetar förvaltningen med ett digitalt larmsystem där de tekniska lösningarna är på plats för högstadierna och gymnasiet, men detta system måste kombineras med återkommande övningar och tydliga rutiner och där pågår ett arbete. Planen är att arbetet sedan ska gå vidare mot grundskolans tidigare åldrar.

Personalmässigt finns stora utmaningar kring att räkna till för de barn och elever som vi arbetar med och med de ökade behov som vi ser bland barn och unga inom Tranås kommun. Det handlar även om att räkna till för medarbetare och för uppdrag utanför den omedelbara undervisningssituationen. Många chefer och medarbetare upplever ett hårt tryck från vårdnadshavare med individuella krav och önskemål för enskilda individer. Detta, sammantaget med hård mediabevakning, skapar periodvis en mycket ansträngd arbetsmiljö. Ett arbete som kommer att fortgå under en följd av år är hur AI och digitalisering kan nyttjas för att avlasta befintlig personal.

Utmaningen med kompetensförsörjning finns inom flera lärargrupper, men främst ser förvaltningen att yrkeslärare inom gymnasiet är svårrekryterade och även fortsättningsvis ma/no inom grundskolan. På grund av minskade barnkullar ser behovet av förskollärare ut att minska och goda förutsättningar finns att klara av kompetensförsörjningen även framåt inom den yrkesgruppen. En stor utmaning för samhället är dock att hantera eventuell fortbildning och omställning beroende på de minskade behoven inom förskola och de ökade behoven inom äldreomsorg.



## Socialnämnd

### Organisationsbeskrivning och uppdrag



Socialnämnden ska tillhandahålla socialtjänst till Tranås kommuns medborgare genom följande verksamheter: Barn- och ungdomsvård, familjerätt och familjerådgivning, insatser till personer med funktionsnedsättning, tillstånd och tillsyn av alkohol- och tobaksförsäljning, vård för vuxna med missbruksproblem, vård och omsorg om äldre samt övriga insatser till vuxna. Socialnämnden är också ansvarig för att tillhandahålla hälso- och sjukvård i hemmet.

Socialnämndens uppdrag regleras i huvudsak av socialtjänstlagen (SoL, 2001:453), lag om stöd och service till vissa funktionshindrade (LSS, 1993:387) samt hälso- och sjukvårdslagen (HSL, 2017:30).

### Verksamhetsåret 2024

#### Viktiga händelser och beslut under året

Ett flertal åtgärder för budget i balans har vidtagits av socialnämnden som har bedömts till en helårseffekt på cirka 13 mkr. I början av året gav förvaltningschef samtliga enheter i uppdrag att arbeta för att minska personalkostnader (inkl. vakanskostnader) med det gemensamma målet att personalkostnaderna ska vara 10 miljoner kronor lägre 2024 jämfört med 2023 (justerat för lönerevision). Detta mål har inte uppnåtts och arbetet fortsätter under 2025.

Kommunfullmäktige beslutade i juni om en omorganisation från 2025 med en Individ- och arbetsmarknadsnämnd och en Vård- och omsorgsnämnd. Socialnämnden blir Vård- och omsorgsnämnden samtidigt som ansvaret för individ- och familjeomsorg flyttas till den nyinrättade Individ- och arbetsmarknadsnämnden. Förberedelser inför omorganisationen har pågått under hela hösten.

Regeringen har i juli överlämnat förslag på ny socialtjänstlag till Lagrådet med avsikt att den nya lagen ska träda i kraft 1 juli 2025. Förberedelser inför omställning till den nya lagen har påbörjats.

#### Omvärldsbevakning samt framtida utmaningar och möjligheter

Socialnämnden är mitt i en mycket stor och allvarlig utmaning på grund av ökade behov av socialtjänst och hälso- och sjukvård, höga byråkratiska/formella krav samt brist på personal.

Socialnämnden har idag svårt att försörja verksamheterna med rätt kompetens, framför allt vård- och omsorgspersonal. Denna verklighet delar Tranås kommun med övriga kommuner i Sverige. Nationella statistiska analyser visar att behov av socialtjänst och hälso- och sjukvård ökar mer än vad tillgång på människor i arbetsför ålder ökar.

Prognos för Tranås kommun visar på en stor ökning av andel äldre i befolkningen och nationell statistik visar på ökad psykisk ohälsa bland barn och ungdomar. Det är troligt att dessa förändringar kommer att medföra en ökning av behov av äldreomsorg samt individ- och familjeomsorg.

I Sverige genomförs en omställning till vad som kallas nära vård. För socialnämnden innebär omställningen med stor sannolikhet en utökning av dess kommunala primärvårdsverksamhet (hem-sjukvård).

Ny lagstiftning är på gång de kommande åren. Mest noterbart är en ny socialtjänstlag, som kommer att ställa högre krav på kommunerna avseende förebyggande arbete, och förändring av lagstiftningen gällande missbruksvård. Förändringen av missbruksvården kommer medföra stor påverkan på framför allt individ- och familjeomsorgen.

Socialnämnden har under många år tyngts av negativa ekonomiska resultat och förvaltningen har sedan 2017 kontinuerligt prioriterat att minska kostnader i verksamheterna. Ovan beskrivna förändringar med ökade behov av socialtjänst samt hälso- och sjukvård, brist på personal och nya krav i lagstiftningen riskerar att medföra att nämndens ekonomiska utmaning fortsätter. Om socialnämnden hade resurser att arbeta förebyggande och rehabiliterande gentemot medborgarna, skulle behov av och kostnader för socialtjänst kunna minska i framtiden.

## Mål, ekonomisk analys och övriga nyckeltal

### Uppföljning av nämndens kommunövergripande mål

Kommunfullmäktige har tagit beslut om att Tranås kommunkoncern ska arbeta mot fem kommunövergripande mål utifrån beslutade hållbarhetsstrategier (inriktning för tillväxt, strategi för social hållbarhet samt strategi för ekologisk hållbarhet):

1. Fler kommuninvånare i arbetsför ålder som också är i arbete
2. Förbättrad psykisk och fysisk hälsa hos barn och unga
3. Ökad upplevd och faktisk trygghet
4. Minskade koldioxidutsläpp
5. Ökad tillgång till rätt kompetens

För att bidra till kommunens övergripande mål har socialnämnden i verksamhetsplanen för 2024–2026 beslutat om egna mål med indikatorer och aktiviteter som är anpassade efter den egna verksamheten.

### Fler kommuninvånare i arbetsför ålder som också är i arbete

#### **Socialnämnden: Heltidsresan**

Att skapa förutsättningar för alla medarbetare att ha en heltidstjänst och möjlighet att arbeta heltid. Målnivån är fastställd av kommunen.

	Startvärde	Utfall	Målnivåer		
Indikatorer	2023	2024	2024	2025	2026
Heltidsanställningar (procent)	65,6	71	85		

Förvaltningen har varit tydliga internt om att heltid ska erbjudas vid all rekrytering. Vid omläggning av scheman, exempelvis i samband med nya direktiv om dygnsvila, har heltidsrader varit utgångspunkt. Detta har medfört att andelen medarbetare som är heltidsanställda har ökat under året.

**Socialnämnden: God arbetsmiljö**

Att skapa goda arbetsplatser där medarbetarna trivs.

	Startvärde	Utfall	Målnivåer		
Indikatorer	2023	2024	2024	2025	2026
Personalomsättning (antal)	97	88	Trenduppföljning		
Korttidssjukfrånvaro (procent)	3,4	2,3	Trenduppföljning		
Arbetsskador (antal)	41	36	Trenduppföljning		

Personalomsättningen har minskat från 102 (år 2022), 97 (år 2023) till 88 efter år 2024. Bedömningen är att det är ett resultat av ett gott arbete i förvaltningen av att skapa god arbetsmiljö.

**Ökad psykisk och fysisk hälsa hos barn och unga****Socialnämnden: Ökad psykisk hälsa hos barn och unga**

Socialnämnden ska arbeta för ökad hälsa hos barn och unga genom att bedriva öppenvårdsverksamhet (Familjeverksamheten) till barn, unga och föräldrar, samverka inom ramen för SSPF (Socialtjänst-Skola-Polis-Fritid) samt genom deltagande i kommungemensamt projekt i syfte att öka tryggheten bland barn och ungdomar.

	Startvärde	Utfall	Målnivåer		
Indikatorer	2023	2024	2024	2025	2026
Kostnad för social barn- och ungdomsvård (mkr)	36	47	Ej ökande kostnad		

Förvaltningen har misslyckats att stabilisera eller minska kostnader för social barn- och ungdomsvård. Kostnadsökningen under 2024 kan bara delvis förklaras med högre priser. Tranås kommun har haft en större kostnadsutveckling än jämförbara kommuner mellan åren 2018–2020. Kostnadsnivån har sedan stabiliserats under åren 2021–2023 (inte ökat) för att efter år 2023 vara på nivå med genomsnittet av Sveriges kommuner. Det finns ingen nationell statistik för år 2024 ännu, varför årets kostnadsökning i Tranås kommun inte går att sätta i perspektiv.

**Ökad tillgång till rätt kompetens****Socialnämnden: Kompetensförsörjningsåtgärder**

Förvaltningen har genomfört eller påbörjat ett stort antal kompetensförsörjnings- och arbetsmiljöåtgärder under 2024. Uppsikt över kompetensförsörjningsarbetet har skett via förvaltningschef och förvaltningsledning, men åtgärderna har planerats och vidtagits i olika organisatoriska konstellationer, mestadels på sektionsnivå.

Åtgärd	Status
Införande av systemstöd för vikariehantering	Genomfört
Införande av yrke servicebiträde på säbo	Genomfört
Handledarutbildning	Genomfört
Införande av arbetssätt som leder till ökad andel digitala tillsyner inom hemtjänsten	Genomfört
Utbildningsanställning vårdbiträde	Pågår
Införande av ny yrkestitel specialistundersköterska	Pågår
Upprättande av praktikplatser i samverkan med kommunens arbetsmarknadsverksamhet	Pågår
Förbättrade rutiner för mottagande av elever för praktik	Pågår
Införande av "springartjänster"/"pooltjänster"	Pågår
Intern kompetensutveckling av undersköterskor genom utbildningsansvarig sjuksköterska	Pågår
Införande av stipendium till avgångselev på omvårdnadsprogram (gymnasiet och vux)	Genomfört

Införande av fjärrtillsyn inom hela säbo	Pågår
Yrkesresan	Pågår
Hemtjänstens undersköterskor hospiterar hos sjuksköterskor	Pågår
Införande av läkemedelspåminnare	Pågår
Heltidsresan	Pågår
Kompetensutveckling av undersköterskor genom Äldreomsorgslyftet	Pågår
Kompetensutveckling av specialistundersköterska genom Äldreomsorgslyftet	Pågår
Införande av språktester	Utreds
Differentiering av arbetsuppgifter inom äldreomsorgen	Utreds

## Ekonomisk analys

### Driftredovisning

Avdelning (tkr)	Budget 2024	Utfall 2024	Avvikelse
Socialnämnd	4 183	4 304	-120
Förvaltningschef	17 041	15 630	1 412
Individ- och familjeomsorg	122 379	125 876	-3 496
Hemtjänst	91 081	93 250	-2 170
Särskilt boende	119 955	117 784	2 171
Hälso- och sjukvård	57 464	61 000	-3,526
Stöd och omsorg	115 646	114 485	1 161
Budgeterat underskott	-6 769	0	-6 769
<b>Totalt socialnämnden</b>	<b>520 991</b>	<b>532 328</b>	<b>-11 337</b>

### Analys av avvikelse

Trots att året präglades av besparingsarbete inom hela förvaltningen, har det misslyckats med att uppnå ett resultat i balans. Resultatet är dessutom lyft av ett riktat statsbidrag på cirka 8 mkr. Det intensiva och strukturerade besparingsarbetet som pågått under året har föranlett ett stort antal åtgärder samtidigt som det för förvaltningsledningen medfört en insikt om hur resursmässigt snålt tilltagen stora delar av förvaltningens verksamheter har varit, sett i relation till omfattningen av det kommunala uppdrag Socialnämnden har haft. Om Socialnämnden hade vidtagit besparingsåtgärder på ytterligare 11,3 mkr under året utöver de 13,4 mkr man fattat beslut om, hade det fått omedelbara och katastrofala följder för den kommunala välfärden.

Det finns effektiviseringspotential inom individ- och familjeomsorgen, vilket jämförande nettokostnadsanalyser har visat. Förvaltningens bedömning är att det kommer att kräva många års strukturerat arbete och att kommunen satsar på förebyggande arbete gentemot barn, unga och familjer. Det kommer inte gå att spara bort det behov av individ- och familjeomsorg som idag finns i Tranås kommun.

Kommentarer om resultatet på avdelningsnivå:

- Förvaltningschef: Överskott på grund av intäkt av ej budgeterade statsbidrag inkl. momsåter-sökning (889 tkr) och på grund av lägre kostnader för Kommunal utveckling än budgeterat (455 tkr).

- Individ- och familjeomsorg: Underskott på grund av högre kostnader för placeringar av barn än budgeterat och på grund av högre personalkostnader (konsultkostnader) inom myndighet barn/unga.
- Hemtjänst: Underskott på grund av högre personalkostnader än budgeterat. Detta som följd av att antal beviljade hemtjänsttimmar (behov av hemtjänst) ökat mer än budgeterat.
- Särskilt boende: Överskott på grund av statsbidrag (4 400 tkr). Den faktiska driftkostnaden (utan statsbidrag) innebar ett resultat på -2 200 tkr, bland annat på grund av ökade kostnader för korttidsvård.
- Hälso- och sjukvård: Underskott bland annat på grund av ökade kostnader för tekniska hjälpmedel (-1 100 tkr) och högre kostnader för ersättning till privata utförare för utförda HSL-insatser än budgeterat (-1 000 tkr).
- Stöd och omsorg: Underskott inom personlig assistans (-3 100 tkr) dels p.g.a. felbudgetering av ett ärende. Övriga delar av verksamheten har tillsammans ett överskott på 4 300 tkr vilket bland annat berott på färre barn inom fritids/kortis än budgeterat och lägre antal boende på servicebostäder/gruppboende vilket gjort att verksamheten har fått lägre personalkostnader.

#### Åtgärder för att nå budget i balans

Verkställd åtgärd för budget i balans	Helårsbesparing (tkr)
Omorganisation sjuksköterskor	800
Omorganisation administratörer	600
Omorganisation Nattpatrull	1 200
Omorganisation nattbemanning på Östanå	1 200
Omorganisation Vuxenteamets öppenvård	700
Halverad fortbildning	1 200
Omorganisation biståndshandläggningen	800
Omorganisation Östangården	1 200
Omorganisation Hemteam/Larmgrupp	4 500
Omorganisation nämndsorganisation	1 200
<b>Summa verkställda åtgärder</b>	<b>13 400</b>

#### Investeringsredovisning

Avdelning (tkr)	Budget 2024	Utfall 2024	Avvikelse
Socialförvaltningen, totalt	2 300	2 275	25
<b>Totalt socialnämnden</b>	<b>2 300</b>	<b>2 275</b>	<b>25</b>

Ungefär hälften av investeringsbudgeten har omsatts i reinvestering, d.v.s. ersättning av uttjänta datorer, mobiler, möbler, elcyklar och dylikt. Reinvestering har inte skett i nivå med de faktiska behoven, vilket gör att reinvesteringsnivån skulle behöva öka något de kommande åren. Fjärrtillsynskameror har köpts in till säbo och ett läkemedelsrum har byggts om.

## Medarbetare

Nyckeltal utfall 2024-12	Kvinnor	Män	Totalt	Utfall 2023-12 (totalt)
Antal anställda (st)*	573	112	685	688
Andelen heltidsanställda (%)*	66,7	91,1	70,7	67,9
Sjukfrånvaro total (%)**	8,0	5,6	7,6	7,8
Sjukfrånvaro kort (dag 2-14) (%)**	2,7	2,7	2,7	3,0
Sjukfrånvaro lång (>181 dagar) (%)**	2,8	1,4	2,5	2,8
Kostnad för sjukfrånvaro (tkr)**			7 163	7 549
Kostnad för övertid (tkr)**			4 325	4 469

\*Per aktuell månad

\*\*För perioden 2024-01-01 till och med aktuell månad

Socialförvaltningen har ökat andelen heltidsanställda och minskat sjukfrånvaron under år 2024.

Nytt för år 2024 var att semestervikarier i huvudsak anställdes på månadsanställning istället för som tidigare på timanställning. Förvaltningen prövade detta för att öka attraktiviteten för semestervikariat. Utvärderingen var att detta underlättade semestervikarierekrytering och skapade en mer stabil semesterperiod.

Under år 2024 har implementering av ett digitalt vikariehanteringssystem avslutats. Utvärdering har visat att systemet inte har tillgodosett förvaltningens behov tillräckligt väl utan snarare försämrat processen, varför beslut har tagits om att upphandla ett nytt system.

## Uppföljning av privata utförare

Enligt Tranås kommuns program för uppföljning av privata utförare har socialnämnden följt upp privata utförare inom hemtjänst (LOV-verksamhet) och särskilt boende Råsvägen (LOU-verksamhet). Uppföljningen har visat en hög avtalsefterlevnad.

Forenade Care fick åtgärder att genomföra efter första kvalitetssamtalet. De vidtagna åtgärderna är godkända av förvaltningen. Även ENSA hemtjänst fick åtgärder att genomföra efter första kvalitetssamtalet. De vidtagna åtgärderna, förutom en, är godkända av förvaltningen. Den återstående åtgärden, om arbete med genomförandeplaner, kommer förvaltningen att följa upp under våren 2025.

## Tranås Stadshus AB

### Verksamhetsområde

Tranås Stadshus AB är ett helägt dotterbolag till Tranås kommun och syftet är att äga och förvalta aktier och värdepapper. Det finns ingen verksamhet i bolaget. Tranås Stadshus AB har två dotterbolag; Tranås Energi AB och AB Tranås bostäder. Tranås Stadshus AB har från och med 2015 en bolagsstyrelse som utgörs av kommunstyrelsens arbetsutskott.

### Viktiga beslut och händelser under året

I Stadshuskoncernen har arbete pågått inför att koncernen under 2025 sannolikt skulle omfattas av EU:s direktiv om hållbarhetsredovisning enligt Corporate Sustainability Reporting Directive (CSRD). Under hösten tog koncernbolagen fram en konsoliderad dubbel väsentlighetsanalys. Enligt förslaget med förenklingar som presenterades i slutet av februari 2025 ser det ut som att Stadshuskoncernen inte längre kommer att omfattas av direktivet.

### Resultat efter finansnetto

Bolagets resultat är en förlust på -5,7 mkr efter finansnetto. Utfallet är 0,6 mkr sämre än det budgeterat resultatet om -5,1 mkr.

För verksamhetsåret 2024 har kommunfullmäktige beslutat om anteciperad utdelning på 10 mkr till ägaren Tranås kommun.

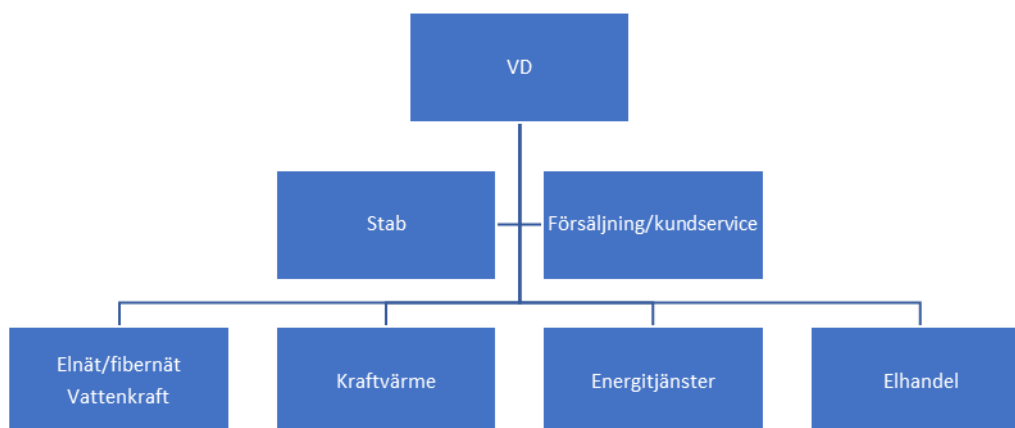
Budgeterade kostnader i bolaget avser räntekostnader samt administrativa kostnader. De ökade räntekostnaderna har en negativ påverkan på bolagets resultat, jämfört med tidigare år.

### Investeringar

I bolaget finns inga investeringar.

## Tranås Energi AB

### Organisationsbeskrivning och uppdrag



#### *Utdrag ur bolagsordning:*

”Bolaget har till föremål för sin verksamhet att tillhandahålla invånarna inom sitt verksamhetsområde elnättjänster, optonättjänster och fjärrvärme samt driva annan därmed jämförlig verksamhet.”

#### *Utdrag ur ägardirektiv:*

”Tranås Energi AB ska genom affärsutveckling och effektivt utnyttjande av tillgängliga resurser bibehålla en långsiktig hållbar lönsamhetsnivå. Lönsamhetsnivån ska vara tillräcklig för att säkra bolagets förnyelse och tillväxt samt möjliggöra utdelning till ägaren. Kvalitets- och miljöarbetet ska genom ständiga förbättringar bidra till ökad kundnytta och samhällsnytta.

Tranås Energi AB ska aktivt driva klimat- och miljöfrågor. Verksamheten ska anpassas till ekologiskt sunda system och därigenom skapa en uthållig och god livsmiljö för alla som vistas i bolagets områden. Tranås Energi AB:s miljöarbete ska ligga i linje med kommunens miljöarbete och därtill kopplade strategier samt profilera sig gällande hållbar utveckling. Tranås Energi ska också särskilt arbeta med att utveckla och bevara den biologiska mångfalden i de reglerade vattendrag som bolaget ansvarar för.

Tranås Energi AB ska fortlöpande kommunicera miljöfrågor och genom aktivt stöd och rådgivning till kunderna verka för en effektivare energianvändning.

Tranås Energi AB ska också understödja utveckling av infrastruktur för elfordon.”

## Verksamhetsåret 2024

### Viktiga händelser och beslut under året

Under året har de två serverhallarna som bolaget har investerat i tagits i drift. Dessa är uppförda dels för bolagets eget behov (egna servrar + centralutrustning avseende Traman) men också för uthyrning till externa aktörer, däribland Tranås kommun.

Utbyggnaden av fiber och fjärrvärme har fortlöpt och då främst genom förtätningar i redan utbyggda områden. Vad gäller fibernätet är intresset bland annat stort för att överlåta interna fastighetsnät till Tranås Energi, vilket också har gjorts i stor omfattning.



Bolaget har vidare investerat i ett mindre batteri för energilagring i syfte att testa deltagande på de av Svenska kraftnät tillhandhållna stödmarknaderna avseende el. Batteriet togs i drift i juni.

Bolagets planer på en andra andelsägd solpark har försenats något och då kopplat till tillstånd från Länsstyrelsen och den genomförda naturvärdesinventeringen som krävde vissa åtgärder från bolagets sida. Tillstånd har nu erhållits, dock med vissa begränsningar i vilken yta som kan tas i anspråk, varför bolaget nu har överklagat detsamma. Förhoppningen är att byggnation av den tänkta parken ska kunna genomföras under andra halvåret 2025.

## Projekt

Planering pågår för att under 2025 kunna bygga ett fiskomlöp vid Oppeby i Bulsjöån. När detta är genomfört är det kvarstående hindret för att åstadkomma fri vandringsväg för fisk mellan Sommen och Lägernsjöarna undanröjt.

Projekt pågår också kring optimering av befintlig elproduktion, dels tekniskt avseende verkningsgrad och motsvarande och dels finansiellt med avseende på hur den producerade elen säljs på elmarknaden. Under 2025 kommer också en utredning genomföras avseende en större ackumulatortank eller annan form av energilager. Också detta i syfte att optimera produktionen av el men i det fallet också fjärrvärmeproduktionen.

Vidare pågår projekt kring ökad digitalisering och automatisering och därmed effektivisering inom olika delar av verksamheten, bland annat kring digitaliserad och automatiserad kundkommunikation.

Ytterligare ett större projekt som bolaget projekterar är utbyte av fördelningsstationen i Glansås, vilket är en del av den sedan tidigare fastställda reinvesteringsplanen avseende elnätet.

## Omvärldsbevakning samt framtida utmaningar och möjligheter

Vid en branschjämförelse med jämförbara bolag står sig Tranås Energi relativt väl vad gäller flertalet ekonomiska nyckeltal, har konkurrenskraftiga priser och mycket höga värden i genomförd kundundersökning. Bolaget har också ett starkt varumärke med en tydligare miljöprofil än flertalet andra energibolag. Bolagets insatser för miljöanpassad vattenkraft och biologisk mångfald får fortsatt stor nationell uppmärksamhet och genererar en tillväxt vad gäller antal nya elhandelskunder.

En utmaning framöver är vilka krav som kommer ställas på och därmed vilka investeringar som ska prioriteras i elnätet med avseende på ökad intermittent elproduktion, främst i form av mikroproduktion, men också med avseende på energilagring liksom krav på ökad kapacitet till följd av att en allt större del av fordonsflottan kommer utgöras av elfordon.

En viktig fråga framöver som bolaget utreder är ett eventuellt deltagande på den framväxande marknaden för flexibilitets- och stödtjänster i större skala än det ovan beskrivna mindre batteriet. Större batteri? Nyttjande av befintlig elpanna i detta syfte?

En osäkerhetsfaktor över tid men främst den kortsiktigt absolut största utmaningen för bolaget, och branschen som helhet, är tillgången och pris på biobränsle. Inför eldningssäsongen 2023/2024 höjdes priset med 77 procent och sedan med ytterligare sju procent till säsongen 2024/2025. Orsakerna är flera men främst att tillgången minskat till följd av en betydande export från Sverige, vilket är en konsekvens av EU:s sanktioner mot Ryssland som i sin tur fått till följd att till exempel Baltikum inte kan importera bränsle därifrån längre. Det mest sannolika scenariot på längre sikt och då tidigast till säsongen 2025/2026 men kanske mer troligt till säsongen 2026/2027 är att det blir en rekyl på

marknaden och att priset sänks igen, om än inte till tidigare nivåer. Bland annat finns indikationer på ett ökat utbud framöver.

De höga bränslekostnaderna innebär också att "break-even" nivån för när det är lönsamt att producera el i kraftvärmeverket nu ligger på ca 42 öre/kWh jämfört med en tidigare nivå på ca 20 öre.

## Mål, ekonomisk analys och övriga nyckeltal

### Uppföljning av bolagets kommunövergripande mål

Kommunfullmäktige har tagit beslut om att Tranås kommunkoncern ska arbeta mot fem kommunövergripande mål utifrån beslutade hållbarhetsstrategier (inriktning för tillväxt, strategi för social hållbarhet samt strategi för ekologisk hållbarhet):

1. Fler kommuninvånare i arbetsför ålder som också är i arbete
2. Förbättrad psykisk och fysisk hälsa hos barn och unga
3. Ökad upplevd och faktisk trygghet
4. Minskade koldioxidutsläpp
5. Ökad tillgång till rätt kompetens

Utifrån mål och inriktning bidrar bolagets verksamhet i sig och på det sätt den bedrivs till att de kommunövergripande hållbarhetsstrategierna efterlevs och att Tranås ska vara en attraktiv kommun att bo och verka i. Särskilt kan noteras att tillgängligheten till säker och snabb uppkoppling via fiber i princip är 100 procent liksom att det klimat- och miljöarbete, som bolaget bedriver som förutom minskade koldioxidutsläpp också handlar om naturvård och biologisk mångfald, bidrar till en attraktiv boendemiljö.

Bolaget tillhandahåller viktig infrastruktur i form av el, värme och fiber till befintliga företag inom kommunen men givetvis också i samband med nyetableringar. Detta ska bolaget göra på ett så kostnadseffektivt, samordnat och serviceinriktat sätt som möjligt.

Bolaget har vidare ett nära samarbete med olika utbildningsanordnare såsom grundskola, gymnasier, yrkesutbildning men också universitet och högskola. Inom ramen för detta erbjuder bolaget PRAO, praktikplatser och möjlighet till examensarbete.

Vad gäller handlingsprogrammet till "Inriktning för tillväxt" har bolaget specifikt uppdraget att genomföra en översyn av gatubelysningen syftande till att ge förslag på förbättringar ur ett trygghetsperspektiv.

Bolaget har ett mål om fossilfri fordonsflotta till år 2030. I dagsläget utgörs samtliga personbilar av elbilar. Det som återstår är vissa arbetsfordon. Dessa kommer i väntan på utbyte att drivas med HVO100 som fordonsbränsle.

Hållbarhetsstrategierna är i övrigt i tillämpliga delar en integrerad del i bolagets affärsplan.

## Ekonomisk analys

### Driftredovisning

	<b>Budget 2024</b>	<b>Utfall 2024</b>	<b>Avvikelse</b>
Resultat efter finansnetto, tkr	17 367	-11 296	-28 663
<b>Totalt, tkr</b>	<b>17 367</b>	<b>-11 296</b>	<b>-28 663</b>

Bolagets resultat efter finansnetto är en förlust om -11,3 mkr. Den helt avgörande faktorn till årets förlust och den stora negativa budgetavvikelsen är för låga elpriser i kombination med en för hög kostnad för trädbränsle. Priset för trädbränsle gick upp med sju procent i augusti i stället för den prognostiserade och budgeterade sänkningen på 25 procent. Allt annat lika innebar detta ökade kostnader under perioden augusti till december på 8 mkr som det saknades täckning för.

”Break-even” nivån för när det är lönsamt att producera el låg fram till augusti på 38 öre/kWh och från augusti 42 öre/kWh. Då elpriset legat under denna nivå en betydande del av året har därmed inte heller någon el producerats under dessa perioder. När el väl har producerats har det dessutom under en majoritet av dagarna sålts till ett lägre pris än det budgeterade.

Utöver det ovanstående har även nedanstående faktorer påverkat resultatet negativt, om än i mindre utsträckning:

- Mindre mängd överförd el på elnätet och därmed lägre överföringsintäkter än budgeterat. Den underliggande graddagskorrigerade elförbrukningen har gått ned dels som en konsekvens av energieffektivisering och dels som en konsekvens av sämre konjunktur. Andelen mikroproduktion i nätet har också ökat.
- Mindre volym såld fjärrvärme än beräknat. I huvudsak orsakad av högre temperatur än ”SMHI:s normalår”, vilken budget är lagd efter.
- Högre kostnader för IT än budgeterat. Detta i huvudsak orsakat av nödvändiga åtgärder kopplat till säkerhetsfrågor och skydd mot intrång och cyberattacker.
- Högre räntekostnader än budget. Rörelsekrediten har behövt nyttjas i betydligt större utsträckning än beräknat, till stor del som en konsekvens av att verksamheten gått med förlust.
- Påverkbara intäkter och kostnader i övrigt är dock i fas med eller bättre än budgeterat.

### Åtgärder för att nå budget i balans

Vissa underhållsåtgärder som inte påverkat leveranssäkerheten har flyttats framåt i tiden och vissa andra kostnadsdrivande planerade aktiviteter och åtgärder har ställts in eller pausats under året. Fjärrvärmepriset har höjts första januari 2025, vilket kommer täcka de ökade bränslekostnaderna. Se även avsnitt ”Projekt”.

**Investeringsredovisning**

	<b>Budget 2024</b>	<b>Utfall 2024</b>	<b>Avvikelse</b>
Utbyggnad fiber och fjärrvärme, nyanslutning elnät	0	9,1	-9,1
Batteri 200kV	2,4	2,4	
Nya mätare elnät	8,5	8,7	-0,2
Ny station och ledning Svensbo, Elnät	1,5	1,7	-0,2
Gatljus	1,5	4,5	-3,0
Drifthallar för IT-servrar	2,0	2,4	-0,4
Reinvesteringar i distribution och produktion	9,0	8,0	+1,0
<b>Totalt, mkr</b>	<b>48,0</b>	<b>68,8</b>	<b>-20,8</b>

Bolaget redovisar ett investeringsutfall på 68,8 mkr vilket är högre än budget. En förklaring till att utfallet överstiger budget är att det inte budgeteras för utbyggnad av fiber och fjärrvärme. Dessa investeringar bygger på en investeringskalkyl för varje anslutning för sig och är således företagsekonomiskt lönsamma, och blir vad de blir ett visst år. Nyanslutning elnät likaså men med skillnaden att bolaget enligt lag är skyldiga att ansluta.

Posten ”Reinvesteringar i produktion och distribution” bygger på årliga investeringsbeslut men där de sedan kan löpa över en längre tidshorisont. Budget i detta fall är lika med prognos på upparbetade kostnader ett visst år och alltså inte utfall jämfört med ett enskilt projekts budget. Graden av upparbetat är svårprognostiserat då det i sin tur är avhängigt på en rad faktorer såsom leveranstider på material, prioritering av arbetstid m.m.

Utfallet av investeringar i gatljus är helt kopplat till beställningar från Tranås kommun, vilka under 2024 överstigit budgeterad nivå.

**Uppföljning av bolagets egna mål**

Bolagets mål enligt ägardirektivet gällande avkastning på eget kapital 9 % (för 2024, 6-7 %) och soliditet 20 % följs upp årsvis.

Bolaget har vidare affärsmål för respektive verksamhetsområde liksom kvalitets- och miljömål med handlingsplaner som indirekt bidrar till de övergripande målen och strategierna liksom ägardirektivets krav på avkastning och soliditet enligt ovan. Dessa återfinns i den årligen reviderade affärsplanen och följs upp månadsvis

## Medarbetare

Nyckeltal utfall 2024-12	Kvinnor	Män	Totalt	Utfall 2023-12 (totalt)
Antal anställda (st)*	16	35	51	51
Andelen heltidsanställda (%)*	79	98	92	92
Sjukfrånvaro total (%)**	1,2	2,1	1,8	2,9
Sjukfrånvaro kort (dag 2-14) (%)**	1,2	2,1	1,8	2,9
Sjukfrånvaro lång (>181 dagar) (%)**	0	0	0	0
Kostnad för sjukfrånvaro (tkr)**	Beräknas ej. Inga vikarier			
Kostnad för övertid (tkr)**	122	433	555	522

\*Per aktuell månad

\*\*För perioden 2024-01-01 till och med aktuell månad

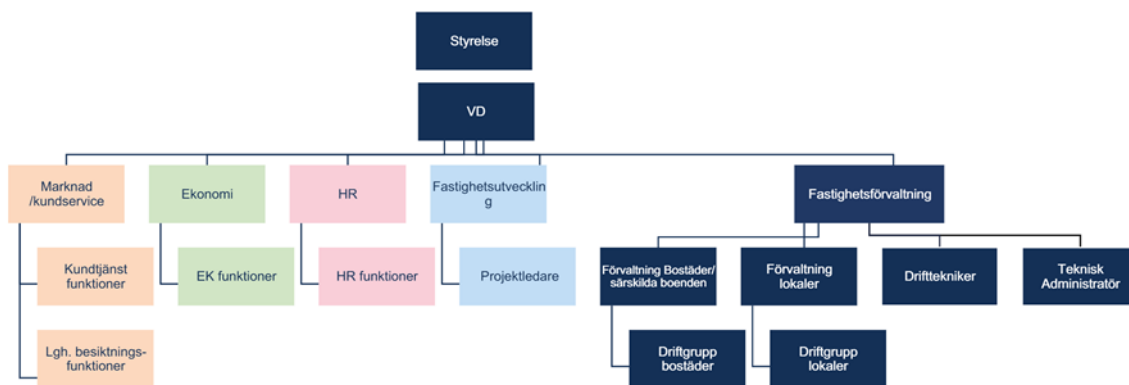
En god arbetsmiljö för personalen säkras genom en fastlagd arbetsmiljöpolicy, fastställda arbetsmiljömål och handlingsplaner för dessa. Genom årliga utbildningsplaner säkerställs personalens kompetensutveckling. Bolaget har ett friskvårdsbidrag som personalen har möjlighet att ta del av. Hur medarbetarna upplever sin arbetssituation och sin arbetsmiljö mäts veckovis via ett digitalt verktyg, ”Winningtemp”. Det råder brist på en del av yrkeskategorierna i branschen varför det är än mer viktigt att aktivt arbeta med att vara en så attraktiv arbetsgivare som möjligt.

## AB Tranåsbostäder

### Organisationsbeskrivning och uppdrag

AB Tranåsbostäder ska tillhandahålla ett brett och anpassat utbud av bostäder och lokaler i Tranås Kommun. Bolaget ska på Tranås Stadshus AB:s uppdrag äga och förvalta kommunala verksamhetslokaler. Bolaget ska genom nyproduktion på affärsmässiga villkor och till god kvalitet medverka till att trygga bostadsförsörjningen i kommunen samt vara en aktiv aktör på bostadsmarknaden och därigenom bidra till att utveckla Tranås som attraktiv kommun. Affärsutvecklingen ska bedrivas med starkt kundfokus. I enlighet med Tranås Kommuns inriktning för tillväxt har bolaget möjlighet att förutom hyresrätt även erbjuda bostadsrätt samt äganderätt till försäljning samt utveckla den kommersiella verksamheten.

AB Tranåsbostäder ska bedriva verksamheten så att en uthållig lönsamhetsnivå kan bibehållas. Genom konkurrenskraftiga hyror, hög kvalitet i utbud och service samt en effektiv organisation ska bolagets utveckling säkras. I sina relationer med kunder och omvärld ska AB Tranåsbostäder präglas av affärsmässighet, kvalitets- och miljöutveckling, tillgänglighet och god service. Miljöpåverkan ska begränsas och ett effektivt resursutnyttjande eftersträvas. En bra boende- och vistelsemiljö ska skapas i bolagets anläggningar.



## Verksamhetsåret 2024

### Viktiga händelser och beslut under året

- Förvärv av bolag (indirekt fastigheter)**  
 Den 8 mars förvärvades två aktiebolag och koncernen utökades därigenom med ytterligare två fastigheter. Godkännande av fusion av köpta bolag in till AB Tranåsbostäder har skett och fusionsprocessen verkställdes 2024-10-21.
- Förvärv av fastigheten Backen 7**  
 Bolaget har fått i uppdrag att uppföra ett nytt psykiatriboende på fastigheten Backen 7, vilken förvärvades från Tranås Kommun i början av året.
- Färdigställande av ny 2-parallellig F-6 skola, Junkaremålen**  
 Projektet är färdigställt och har följt tidplan och budget.

- Ökade taxekostnader (fjärrvärme och VA)  
I år ökar kostnaden för taxor markant jämfört med föregående år och det är och har varit ett prioriterat område för kostnadseffektivisering, där arbetet gett resultat.
- Högre krav på stark uthyrningsprocess för bibehållen hög uthyrningsgrad  
Bolaget noterar en trend gällande högre intresse för att flytta till mindre boende i en generellt sett utmanande ekonomisk situation i samhället. Däremot upplevs fortsatt höga krav på standard för boende och känsla av trygghet. Här upplever Tranås bostäder sig som en attraktiv hyresvärd genom vår uthyrningsprocess med trygga områden, vikten av en god sammansättning av hyresgäster i våra fastigheter och fokus på kundens behov och önskemål inom ramen för en hållbar fastighetsförvaltning.
- Energisparprojekt  
Tranås bostäder har under året fortsatt att prioritera energieffektivisering som en del av bolagets satsning på ekonomisk och miljömässig hållbarhet och flera energisparprojekt har genomförts under året. Arbetet har fokuserat på att öka kostnadskontrollen och säkerställa att varje investerad krona ger maximal verkningsgrad. Genom tydlig kommunikation, såväl internt som externt, har bolaget lyft fram varför energieffektiviseringsåtgärder genomförs, vilket har ökat förståelsen och engagemanget för insatserna.

## Projekt

- Nybyggnation Granelundsskolan  
Projektet löper på enligt plan och har nu gått in i slutskedet. Arbetet pågår med ytskikt och tekniska installationer. Projektet följer budgeterad ram och tidsplan.
- Statt-fastigheten  
Arbeten i hotellfoajé och restaurang är färdigställda och verksamheten har öppnat. Resultatet av projektet är lyckat och genom det har Tranås nya vardagsrum skapats.
- Nybyggnation Kungshöjdens nya förskola  
Projektet löper på enligt plan. Vissa fördyrade kostnader p.g.a. vinterarbeten har påverkat projektet men påverkar inte slutprognosen. Projektet beräknas färdigställas under kvartal 1 år 2025.
- Nybyggnation av psykiatriboende på fastigheten Backen 7  
Bygglov har överklagats av grannar till fastigheten. Byggstarten är uppskjuten på obestämmd tid.
- Svanen (Kuran-fastigheten)  
*Hus A (mot Storgatan):* kalkylarbete för att färdigställa hiss och trapphus samt tekniska installationer för att göra samtliga våningsplan uthyrningsbara är avslutat. Styrelsen har beslutat att gå vidare med projektet. Förstudier pågår för färdigställande av lokaler till Bygg- och miljöavdelningen.

*Hus B (mot Brunnsparken):* detaljplanearbete pågår. Rivningslov är erhållet.

*Hus C (utmed Ågatan):* inventering inför rivningsarbeten av samtliga byggnadsdelar utom fasad mot Ågatan pågår och rivningslov har erhållits. Detaljplanearbete pågår.

Styrelsen har beslutat att gå vidare med ett rivningsprojekt för hus B och delar av hus C.

### **Omvärldsbevakning samt framtida utmaningar och möjligheter**

Med grund i bolagets (koncernens) uppdrag, inriktning och mål samt att vara en viktig aktör i utvecklingen av Tranås finns utmaningar av varierande omfattning för verksamheten framåt. En viktig utgångspunkt är de strategier och prioriterade aktiviteter som arbetas fram i affärsplanen för att hantera utmaningarna och nå bolagets mål. Detta skapar ramar och ger inriktningen för det arbete som tas vidare inom bolagskoncernen. Detta arbete och de aktiviteter och delmål som de genererar är väsentliga för måluppfyllelsen av affärsmålen såväl kort- som långsiktigt.

Tranåsbostäder upplevs utifrån ett kundperspektiv som en av de bästa hyresvärdarna i landet, där vi placerar oss som topp 25 med jämförande bolag. Bolaget har även arbetat mycket med värdegrund och grupputvecklingsinsatser, vilket ger positiva resultat även i årliga medarbetarundersökningar.

Det nya ägardirektivet från år 2023 skapar också fler utvecklingsalternativ med möjligheten att kunna erbjuda fler upplåtelseformer än tidigare. Detta kommer bidra till att marknaden kan erbjudas ett mer varierat utbud av olika boendeformer och en marknad som kan locka fler invånare till kommunen. Denna utveckling är i linje med den av kommunfullmäktige beslutade strategi för tillväxt.

Bolagets kommunikationsstrategi är också en del i arbetet och dess syfte är att tydliggöra vad och hur vi ska kommunicera externt och internt för att nå affärsmålen. Den ska tillse en röd tråd i all kommunikation och vara till hjälp vid beslut kring agerande och prioritering. Genom det arbete som sker ska vi skapa en balans mellan det attraktiva erbjudandet för kunden och en långsiktig hållbarhet för verksamheten och kommunen.

Utöver de positiva möjligheter som tillskapas bolaget framåt, finns även parametrar som påverkar i motsatt riktning. Tidigare omvärldsläge med inflation, höjda räntenivåer och krig påverkar verksamheten men har avstannat och vi upplever en större stabilitet framåt. Utmaningen med långsiktigt hållbara investeringar har blivit allt större de senaste åren och det har lett till fördyringar inom daglig drift och för större projekt men även lett till framskjutna projektstarter för bostadsprojekt. Detta gäller även andra bostadsexploater.

För att hantera ett nytt normalläge avseende räntenivå och en stigande kostnadsmassa i kombination med återhållsamma förändringar på intäktssidan, krävs strategiska fastighetsplaner och en god intern kontroll för löpande prioriteringar och uppföljning. Detta gäller i första hand bostäder.

Tillsammans med Tranås kommun arbetar bolaget aktivt med lokalfrågor både på strategisk och operativ nivå. Utifrån detta arbete tas kommunens lokalförsörjningsplan fram och med grund i kommunfullmäktiges beslut bestäms vilka investeringar som kommer att utföras i framtiden. Detta arbete påverkas också utifrån rådande marknadsläge och påverkar således även Tranåsbostäders verksamhet. Samtidigt som det finns projekt som pausas eller skjuts fram, har ändå beslut om större projekt inom kommunala verksamhetslokaler tagits. I takt med dessa krävs även en löpande översyn av bolagets organisation för att kunna hantera de projekt som utförs och kommer att utföras framöver. Detta gäller särskilt inom fastighetsutveckling (där personalstyrkan utökats med en projektledare) men påverkar även driftsavdelningen i takt med ökat antal fastigheter i beståndet.



Utvecklingen av de kommersiella fastigheterna sker utifrån affärsmässiga principer och ökad attraktivitet för kommunen, där långsiktig avkastning prioriteras och påverkas naturligtvis på liknande sätt som övriga delar av bolagets verksamhet kopplat till drift och investeringar.

Målsättningen är att verka för en långsiktigt hållbar fastighetsförvaltning- och utveckling genom att arbeta utifrån affärsplanen och bolagets beslutade hållbarhetsmål men även bidra till en långsiktigt hållbar samhällsutveckling.

## **Mål, ekonomisk analys och övriga nyckeltal**

### **Uppföljning av kommunövergripande mål**

Kommunfullmäktige har tagit beslut om att Tranås kommunkoncern ska arbeta mot fem kommunövergripande mål utifrån beslutade hållbarhetsstrategier (inriktning för tillväxt, strategi för social hållbarhet samt strategi för ekologisk hållbarhet):

1. Fler kommuninvånare i arbetsför ålder som också är i arbete
2. Förbättrad psykisk och fysisk hälsa hos barn och unga
3. Ökad upplevd och faktisk trygghet
4. Minskade koldioxidutsläpp
5. Ökad tillgång till rätt kompetens

Ovanstående fem kommunmål tangerar bolagets egna mål i affärsplanen. För att bidra till kommunens övergripande mål inarbetas dessa inom respektive avdelnings verksamhetsplan och följs upp årligen.

Exempel på uppföljning mål 1 (fler kommuninvånare i arbetsför ålder som också är i arbete) är våra stora lägenheter som ofta hyrs ut till inflyttande barnfamiljer (som letar annan boendeform än hyresrätt). Vi har inte uppnått målen avseende produktion av ägarlägenheter och egna hem på grund av för hög risk kopplat till ränteläge.

Exempel på uppföljning mål 2 (förbättrad psykisk och fysisk hälsa hos barn och unga) är fortsatt sponsringsstöd till föreningslivet i Tranås. Även nybyggnationen på Junkaremålsskolan anses bidra till detta utifrån ett pedagogiskt perspektiv.

Exempel på uppföljning mål 3 (ökad upplevd och faktisk trygghet) är projektet Trygga Grannar som genomförs tillsammans med Tranås kommun, Länsstyrelsen i Jönköpings län samt fastighetsbolagen Vätterhem och Junehem.

Exempel på uppföljning mål 4 (minskade koldioxidutsläpp) är energiutredningar på Bredstorp och Simhallen.

Exempel på uppföljning mål 5 (ökad tillgång till rätt kompetens) är rekrytering av ny personal (ofta med högskoleutbildning samt vidareutbildning av den befintliga personalen, vilket bidrar till en ökad kompetens inom kommunen.

## Ekonomisk analys

### Driftredovisning

<b>Koncernen AB Tranåsbestäder (tkr)</b>	<b>Budget 2024</b>	<b>Utfall 2024</b>	<b>Avvikelse</b>
Resultat efter finansiella poster	6 506	7 526	1 020
<b>Totalt koncernen AB Tranåsbestäder</b>	<b>6 506</b>	<b>7 526</b>	<b>1 020</b>

Ack utfall per 24-12-31 uppgår till cirka 7,5 mkr och är resultatmässigt 1 mkr högre än budgeterat. På intäktssidan är utfallet högre än budgeterat främst med anledning av tillkommande hyresintäkter i de förvärvade fastigheterna Norrmalm 16 och Nordstjärnan 6 som skett under året. Även tidigare intäktstart för hyresavtal och mottagna miljöpremier vid fordonsbyten bidrar positivt. Hyresbortfallet är högre än budgeterat. Det som orsakat avvikelsen är den högre nivån på hyresbortfall i de under året förvärvade fastigheterna i kombination med något högre nivå på bortfall i delar av befintligt bestånd.

På kostnadssidan är kostnaderna för fastighetsskötsel högre än budgeterat med anledning av föregående vinter med fler snöskottningar. Även förvärven påverkar utfallet. Detsamma gäller felavhjälpande åtgärder men även kostnader för underhåll, där den enskilt största avvikelsen mot budget noteras. Utöver underhållsbehov i de förvärvade fastigheterna, beror detta på att kostnadsposter samt omfattning av utrangeringar i större pågående projekt överstiger budgeterade nivåer för året. Inom övriga externa tjänster har tidigare noterats merkostnader bland annat beroende på konsulttjänster kopplat till kommande CSRD-krav på kommunkoncernen. Tjänsteinköp har även skett i högre grad än budget inom ekonomiadministrationen på grund av intern resursbrist. Utöver detta har även arbetet med utökning av bolagets fastighetssystem löpt på i högre takt än tidigare uppskattats, vilket inneburit högre kostnader före årsskiftet.

Det finns även positiva avvikelser i utfallet jämfört med budget och det gäller kostnader för el och fjärrvärme, där vi har ett utfall som understiger budget med 2 mkr. Det fokus som finns och arbete som sker med energisparprojekt ger resultat. Även ränteintäkterna påverkar positivt, där en stigande räntekurva även innebär inlåningsränta i utfallet som inte varit med i ursprunglig budget. Ränteintäkterna för året uppgår till 1,9 mkr. I samband med årets genomförda fastighetsvärdering har en av bolagets fastigheter behövt skrivas ned. Flera av tidigare genomförda nedskrivningar har också kunnat återföras, vilket gett en positiv nettoeffekt för året på 8,9 mkr. Bolagets kapitalkostnader avser avskrivningar och finansiella kostnader i form av ränta och borgensavgift. Utfallet för året är högre än budgeterats för såväl avskrivningar som räntekostnader utifrån vad som tidigare beskriver avseende räntenivå samt fastighetsförvärv.

## Investeringsredovisning

Koncernen AB Tranåsbostäder (tkr)	Budget 2024	Utfall 2024	Avvikelse
<b>Bostäder</b>	<b>19 000</b>	<b>26 886</b>	<b>7 886</b>
<b>Kommunala verksamhetslokaler</b>	<b>244 000</b>	<b>253 292</b>	<b>9 292</b>
<i>Junkaremålsskolan, nybyggnation/tillbyggnad</i>	<i>45 000</i>	<i>69 100</i>	<i>24 100</i>
<i>Granelundsskolan, nybyggnation</i>	<i>157 000</i>	<i>128 400</i>	<i>-28 600</i>
<i>Kungshöjdens nya förskola</i>	<i>30 000</i>	<i>38 600</i>	<i>8 600</i>
<i>Övrigt</i>	<i>12 000</i>	<i>17 192</i>	<i>5 192</i>
<b>Kommersiella lokaler</b>	<b>50 000</b>	<b>50 536</b>	<b>536</b>
<b>Övriga projekt (ej fördelade i budget)</b>	<b>20 000</b>	<b>0</b>	<b>-20 000</b>
<b>Totalt koncernen AB Tranåsbostäder</b>	<b>333 000</b>	<b>330 714</b>	<b>-2 286</b>

Junkaremålsskolan

Projektet är färdigställt och har följt tidplan och budget.

Granelundsskolan

Projektet löper på enligt plan och har nu gått in i slutskedet. Arbete pågår med ytskikt och tekniska installationer. Projektet följer budgeterad ram och tidsplan.

Kungshöjdens förskola

Projektet löper på enligt plan. Vissa fördyrade kostnader p.g.a. vinterarbeten har påverkat projektet men påverkar inte slutprognosen. Projektet beräknas färdigställas under kvartal 1 år 2025.

## Uppföljning av bolagets egna mål

Mål på bolaget utifrån ägardirektivet avser nivå på soliditet samt avkastning på eget kapital. Övriga mål i enlighet med beslutad affärsplan.

Soliditet samt avkastning eget kapital Koncernen AB Tranåsbostäder					
	Budget	Utfall	Målnivåer:		
Indikatorer	2024	2024	2024	2025	2026
Soliditet, börkrav	16,0 %	11,2 %	16,0 %	16,0 %	16,0 %
Avkastning på eget kapital, börkrav	3,0 %	3,7 %	2,0 %	2,0 %	2,0 %

## Medarbetare

Nyckeltal utfall 2024-12	Kvinnor	Män	Totalt	Utfall 2023-12 (totalt)
<b>Antal anställda (st)*</b>	11	15	26	25
<b>Andelen heltidsanställda (%)*</b>	100	94	96	96
<b>Sjukfrånvaro total (%)**</b>	2,2	2,1	2,1	2,8
<b>Sjukfrånvaro kort (dag 2-14) (%)**</b>	1,4	1,5	1,5	2,0
<b>Sjukfrånvaro lång (&gt;181 dagar) (%)**</b>	0	0	0	0
<b>Kostnad för sjukfrånvaro (tkr)**</b>	42,6	80,3	122,9	163,4
<b>Kostnad för övertid (tkr)**</b>	35,7	306,6	343,3	296,8

\*Per aktuell månad

\*\*För perioden 2024-01-01 till och med aktuell månad

HR-arbetet på AB Tranås bostäder styrs av den framtagna verksamhetsplanen och företagets strategi för ledar- och medarbetarfrågor samt arbetsmiljöfrågor. Värdegrunden fortsätter att löpa som en röd tråd genom all aktivitet.

En mindre medarbetarundersökning har genomförts och visar ett medarbetarindex på 4,4 (av 5), vilket är en ökning jämfört med 2023 då det låg på 4,3. Samtliga områden ligger högre 2024 där ledarskap, likabehandling, och stolthet och lojalitet har störst ökning. Mest nöjda är medarbetarna inom områdena likabehandling, stolthet och lojalitet samt arbetsmiljö. Minst nöjda är medarbetarna inom området arbetssituation men även det området får ett fint betyg på 4,1.

År 2023 fanns en liten skillnad mellan medarbetare på kontor och medarbetare i drift. Under 2024 är nöjdheten bland medarbetare på kontor fortfarande något högre än för drift. Medarbetare på kontor har ett medarbetarindex på 4,6 (4,5 förra året) medan index för medarbetare i drift ligger kvar på index 4,1.

Tidigare grupputvecklingsinsatser för respektive avdelning har fortsatt även under detta år. Arbetet sker med hjälp av beteendeprofiler samt mätning av effektivitet och samarbete i respektive arbetsgrupp och syftar till att skapa förståelse för varandra och tydlighet i arbetssituationen. Alla grupper har nu genomgått denna process och arbetet kommer fortsätta att följas upp under året samt beteendeprofiler kommer att genomföras på nyanställda. Utöver det har vidare grupputvecklingsinsatser kring konflikthantering samt feedback utförts.

Personalförändringar och ersättningsrekryteringar har skett inom driftgrupperna och kontorsgruppen på företaget på grund av medarbetare som sökt sig vidare till andra arbetsgivare samt pensionsavgång. På grund av verksamhetens utveckling och vidare tillväxt rekryterade AB Tranås bostäder under året en Projektledare som började arbeta tillsammans med bolagets byggchef på våra planerade och framtida byggprojekt.

Sjukfrånvaron har varit lägre under året än året innan och uppgick till 2,14 procent. Sjukfrånvaron uppgick år 2023 till 3,49 procent.

AB Tranåsbostäder kommer att jobba vidare med sina medarbetares motivation i sitt arbete och kommer kontinuerligt arbeta vidare med att förbättra arbetssituationen. Detta för att säkerställa att medarbetarna fortsätter att vara nöjda med AB Tranåsbostäder som arbetsgivare.

[www.tranas.se](http://www.tranas.se)