

Befolkningsutveckling kvartal 1 2025

Befolkningsutvecklingen i Tranås kvartal 1 2025 samt befolkningsprognos 2024-2033

Rapporten ger en översiktlig bild av befolkningsförändringarna i Tranås kommun under första kvartalet 2025. En jämförelse görs även med samtliga kommuner i Jönköpings- och Östergötlands län, förändringar i åldersgrupper samt i relation till aktuell befolkningsprognos. All statistik är hämtad från SCB. Kompletterande statistik som bland annat sätter in befolkningsutvecklingen i ett sammanhang med andra faktorer såsom pendling, arbetsmarknad, socioekonomi, bostadsbyggande, historisk utveckling mm presenteras i en mer omfattande analys "Hur Mår Tranås". Under året kommer även bostadsförsörjningsprogrammet att revideras och i samband med detta presenteras en relativ omfattande befolkningsanalys, både historiskt och förväntad utveckling. För den intresserade som vill gräva mer på egen hand rekommenderas www.statistikdatabasen.scb.se och www.kolada.se.

Kommunledningsförvaltningen/TVA

Tranås kommun
573 82 Tranås
Tfn 0140-681 68
www.tranas.se



Befolkningsutveckling kvartal 1 2025

Under första kvartalet ökade befolkningen i Tranås kommun med 17 personer och uppgick därmed till 18 621 personer. Inrikes flyttnetto uppgick till plus 41 personer varav 7 mot egna länet och 34 mot övriga Sverige. Samtidigt fanns ett negativt netto på minus 6 personer mot utlandet. Alltså totalt sett ett positivt kvartal med avseende på inrikes flyttningar. Födelseunderskottet var emellertid påtagligt med 35 födda och 58 döda, alltså minus 23 personer. Ett födelseunderskott är visserligen en naturlig följd av kommunens åldersstruktur, men det låga antalet födda indikerar för tredje året i rad mot en trend med ca 50 färre födda än tidigare år. För en framtida befolkningstillväxt förutsätts därför ett betydande inflyttningsöverskott.

En jämförelse med samtliga kommuner i E- och F-län samt regionerna som helhet uppvisar till övervägande del röda siffror i befolkningsutvecklingen och Tranås har tredje största inrikes flyttnettot, där endast Mjölby och Linköping har ett högre netto i absoluta tal. I relativa tal toppar Tranås listan detta kvartal. Vad gäller födelsenettot är det bara positivt i 3 kommuner: Jönköping, Vaggeryd och Boxholm. Regionalt kan även konstateras att både Region Jönköping och Östergötland minskade i befolkning. Dock hade Östergötland ett positivt inrikes flyttnetto och Jönköpings län ett negativt dito. Övriga diagram och tabeller visar dels skillnaden i ålderssammansättning mellan mars 2025 och mars 2024 samt helårsvis flyttnetto i olika åldersklasser under 10 år.

Den befolkningsprognos som redovisas på sista sidan är framtagen av Jönköpings kommun på beställning av regionen. Prognosen tar ingen hänsyn till faktorer som t ex bostadsbyggande, eller arbetsmarknad, men kan däremot ge en fingervisning om kommande förändringar i den demografiska sammansättningen. Prognosen förutsätter ett fortsatt födelseunderskott som delvis mildras av ett flyttöverskott.

Nya attraktiva bostäder samt flyttkedjor som kan bidra till att frigöra villor i det befintliga utbudet i kombination med goda pendlingsmöjligheter och en bra service är faktorer som kan påverka framförallt den inrikes inflyttningen och därmed befolkningstillväxten i yrkesaktiva och yngre åldersgrupper. Efterfrågan på villatomter i attraktiva lägen har historiskt varit god även om nuläget med orolig omvärld, hög inflation och höga räntor, som förvisso är på väg ner, innebär stora osäkerheter den närmaste tiden.

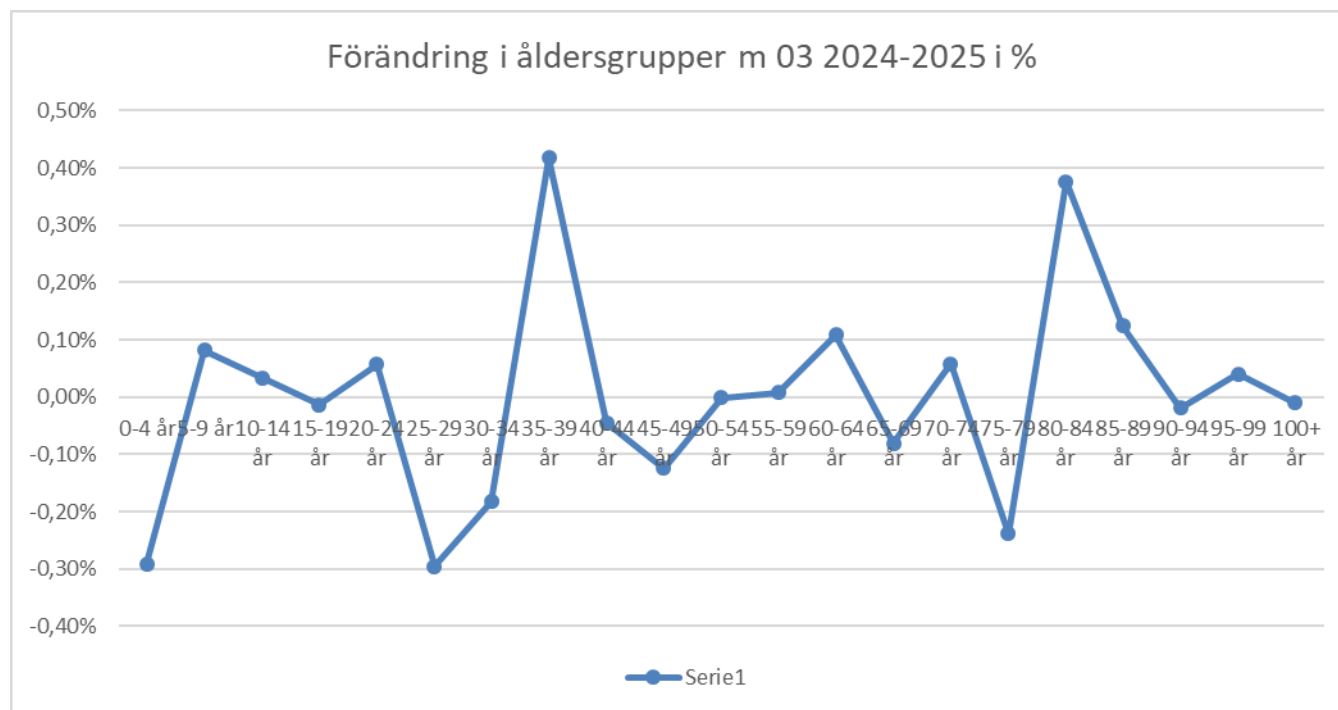
Befolkningsutveckling kvartal 1 2025



Tabell 1: Befolkningsutveckling i kommunerna i E- och F- län 2024

Kommunnamn	Folkmängd	Folk- ökning	Levande födda	Döda	Födelse- överskott	Inflyttade Totalt	därav från			Utflyttade Totalt	därav till			Flyttningsnetto Totalt	därav mot			Juste- ringar ¹⁾
Länsnamn							Egna länet	Övriga Sverige	Ut- landet		Egna länet	Övriga Sverige	Ut- landet		Egna länet	Övriga Sverige	Ut- landet	
Östergötland	472323	-123	964	1141	-177	3053	.	2532	520	3033	.	2415	618	20	.	117	-98	37
Boxholm	5510	-7	12	11	1	56	34	22	4	64	31	28	4	-8	3	-6	0	-1
Finspång	21547	-76	34	74	-40	215	126	66	20	250	139	80	28	-35	-13	-14	-8	3
Kinda	9932	-25	12	30	-18	109	54	34	17	114	63	40	8	-5	-9	-6	9	-2
Linköping	168126	91	343	349	-6	1961	517	1188	249	1877	521	1095	266	84	-4	93	-17	16
Mjölby	28746	51	71	74	-3	325	197	98	28	271	163	83	23	54	34	15	5	2
Motala	43402	-103	83	120	-37	325	157	141	23	389	189	167	33	-64	-32	-26	-10	-3
Norrköping	144872	-108	314	331	-17	1349	454	740	151	1450	488	734	225	-101	-34	6	-74	6
Söderköping	14830	41	32	33	-1	207	164	34	14	179	144	35	0	28	20	-1	14	7
Vadstena	7505	15	14	28	-14	110	51	59	0	81	42	33	4	29	9	26	-4	-1
Valdemarsvik	7519	-6	12	19	-7	99	50	44	3	101	64	31	7	-2	-14	13	-4	2
Ydre	3626	0	3	18	-15	51	13	34	0	34	7	26	0	17	6	8	0	-2
Åtvidaberg	11475	8	23	33	-10	134	83	46	5	122	74	37	10	12	9	9	-5	6
Ödeshög	5240	3	10	17	-7	51	23	26	0	43	13	23	5	8	10	3	-5	2
Jönköping	369881	-128	862	888	-26	2341	.	1916	424	2469	.	1995	472	-128	.	-79	-48	23
Aneby	6805	8	20	21	-1	85	52	24	7	80	55	27	3	5	-3	-3	4	1
Eksjö	17742	-50	44	69	-25	202	100	90	14	228	96	109	29	-26	4	-19	-15	1
Gislaved	28895	-41	53	81	-28	276	64	173	37	280	77	153	49	-4	-13	20	-12	-3
Gnosjö	9112	-19	18	27	-9	96	52	36	11	107	62	30	11	-11	-10	6	0	3
Habo	13477	21	29	24	5	123	91	27	11	114	68	37	8	9	23	-10	3	0
Jönköping	147711	57	371	291	80	1473	411	859	200	1498	410	892	194	-25	1	-33	6	-2
Mullsjö	7598	4	15	16	-1	101	48	45	9	96	66	20	8	5	-18	25	1	1
Nässjö	31503	-84	57	88	-31	343	164	143	35	393	192	167	39	-50	-28	-24	-4	0
Sävsjö	11591	28	40	27	13	125	64	50	11	112	38	57	19	13	26	-7	-8	2
Tranås	18621	17	35	58	-23	216	47	157	18	188	40	123	24	28	7	34	-6	4
Vaggeryd	14850	25	34	20	14	177	108	48	22	160	100	53	8	17	8	-5	14	1
Vetlanda	27473	-55	63	79	-16	188	55	101	34	234	71	137	27	-46	-16	-36	7	5
Värnamo	34502	-40	85	91	-6	311	117	170	28	354	104	196	50	-43	13	-26	-22	5

Tabell 2: Befolkningssammansättning fördelat på 5 -årsklasser mars 2025 jämfört med mars 2024



Diagrammet visar relativa förändringen i 5 -årsklasser jämfört med motsvarande månad 2024. Observera att det är i huvudsak är marginella skillnader med något större ökningar i grupperna 35-44 samt 80 +.

Tabell 3: Flyttnetto i 10-årsklasser under 10 år

	2014	2015	2016	2017	2018	2019	2020	2021	2022	2023	2024	Medeltal
0-9 år	47	34	73	31	30	53	7	-8	4	21	3	27
10-19 år	52	42	42	56	53	13	-37	-30	-24	-16	-1	14
20-29 år	10	-62	27	3	-35	-28	-54	-78	-39	-16	-95	-33
30-39 år	43	40	59	-5	32	11	-8	41	21	17	-10	22
40-49 år	31	34	22	5	25	0	-19	8	-14	-7	6	8
50-59 år	8	24	5	22	-3	-7	3	1	-6	-10	-23	1
60-69 år	19	22	13	-4	4	-7	-8	26	7	12	0	8
70-79 år	12	9	4	3	2	3	18	3	-3	12	12	7
80-89 år	2	2	0	6	2	-11	-1	3	-1	4	8	1
90-99 år	1	0	1	-1	0	-2	1	-1	-4	1	0	-0
100+ år	0	0	0	0	0	0	0	0	0	0	0	0

Tabellen visar flyttnettot i olika åldersgrupper över en period på 10 år samt medeltal. Notera det påtagligt höga flyttunderskottet i gruppen 20-29 förra året samt att det just detta år inte motsvarades av ett överskott i gruppen 30-49, vilket annars varit det normala sett till ett genomsnitt för perioden. Flyttstatistik fördelat på åldersgrupper finns enbart tillgänglig för helår och tabellen kommer att kompletteras när årsstatistiken släpps.

Tabell 4: Befolkningsprognos fördelat på åldersgrupper 2024-2033

Ålder	2023	2024	2025	2026	2027	2028	2029	2030	2031	2032	2033	Förändring
0	146	164	160	158	156	157	159	162	164	167	170	24
1-5	1 068	1 009	972	919	875	834	841	837	840	847	859	-209
6	212	216	211	225	214	211	165	177	173	172	170	-42
7-15	1 929	1 921	1 916	1 908	1 913	1 887	1 905	1 858	1 831	1 797	1 758	-171
16-18	686	683	666	658	658	675	647	640	608	623	623	-63
19	239	214	228	218	213	214	213	213	228	191	207	-32
20-24	970	956	963	983	998	1 001	999	1 003	1 001	1 015	996	26
25-39	3 326	3 379	3 372	3 314	3 283	3 250	3 209	3 158	3 125	3 093	3 070	-256
40-59	4 435	4 357	4 304	4 290	4 237	4 215	4 226	4 258	4 257	4 278	4 297	-138
60-64	1 039	1 065	1 097	1 142	1 186	1 217	1 211	1 197	1 189	1 148	1 116	77
65-79	3 183	3 147	3 078	3 023	2 997	2 966	2 983	3 000	3 039	3 093	3 143	-40
80-84	769	807	863	907	940	963	946	909	873	845	807	38
85-89	473	495	515	529	537	550	581	626	659	683	701	228
90-94	214	210	210	221	231	248	260	270	279	284	294	80
95-w	66	68	69	70	72	70	68	69	74	79	84	18
Summa	18 755	18 690	18 625	18 564	18 508	18 458	18 415	18 376	18 342	18 314	18 294	-461

Tabell 5: Förändringstabell 2024-2033

	2023	2024	2025	2026	2027	2028	2029	2030	2031	2032	2033
Inflyttning	891	914	915	916	918	921	924	927	930	932	935
Utflyttning	873	927	922	916	910	907	903	902	901	899	894
Flyttnetto	18	-13	-8	0	8	14	21	25	28	33	41
Födda	145	161	157	155	153	155	157	159	161	164	167
Döda	209	214	214	216	218	219	221	222	224	226	227
Födelsenetto	-64	-52	-57	-61	-64	-65	-64	-64	-63	-62	-60
Folkmängd	18755	18690	18625	18564	18508	18458	18415	18376	18342	18314	18294
Folkökning	-49	-65	-65	-61	-56	-50	-43	-39	-34	-28	-20