



# Årsredovisning

2024



TRANÅS  
KOMMUN



# Årsredovisning

## Innehållsförteckning

Inledning .....	3
Politisk ledning .....	3
Fakta i korthet .....	4
Sammanfattning .....	4
Kommunalrådet har ordet .....	5
Förvaltningsberättelse Tranås kommun .....	6
Översikt över verksamhetens utveckling .....	6
Den kommunala koncernen .....	7
Viktiga förhållanden för resultat och ekonomisk ställning .....	9
Händelser av väsentlig betydelse .....	13
Styrning och uppföljning av den kommunala verksamheten .....	15
Väsentliga personalförhållanden .....	17
God ekonomisk hushållning och ekonomisk ställning .....	23
Balanskravsresultat och resultatutjämningsreserv .....	33
Förväntad utveckling .....	34
Finansiella rapporter .....	36
Resultaträkning .....	36
Balansräkning .....	37
Kassaflödesanalys .....	38
Not 1 Redovisningsprinciper .....	39
Not 2 Uppskattningar och bedömningar .....	42
Noter till resultaträkningen .....	43
Noter till balansräkningen .....	47
Driftredovisning .....	53
Kommunkoncernens resultat .....	53
Tranås kommuns resultat .....	53
Nämndernas resultat .....	54
Stadshuskoncernens resultat .....	56
Investeringsredovisning .....	58
Nämnd- och bolagsinformation i korthet .....	61
Revisionsberättelse .....	62

Årsredovisningen är kommunstyrelsens rapport till kommunfullmäktige om den samlade verksamheten och ekonomin från det gångna året. Årsredovisningen visar verksamhetens utfall, hur denna har finansierats samt hur den ekonomiska ställningen ser ut vid årets slut. Den sammanställda redovisningen visar förutom kommunens egna verksamheter även de kommunala bolagen.

Kommunfullmäktige beslutar om nämndernas och kommunstyrelsens ansvarsfrihet och godkänner därefter årsredovisningen.

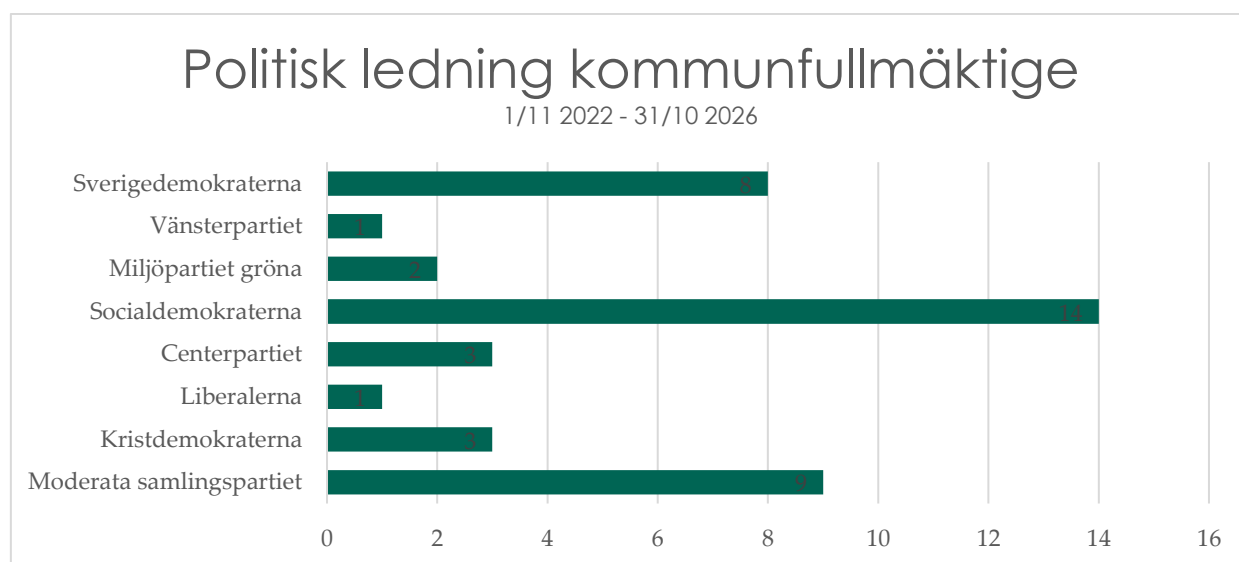


## Inledning

### Politisk ledning

Sedan valet 2022 styrs Tranås kommun av Moderaterna, Kristdemokraterna och Liberalerna, med stöd av Sverigedemokraterna. Dessa partier har ingått valteknisk samverkan. Detsamma gäller för oppositionspartierna Socialdemokraterna, Centerpartiet, Miljöpartiet och Vänsterpartiet.

Mandatfördelning i Kommunfullmäktige 1/11 2022 - 31/10 2026			Kommunstyrelsen		
Moderata samlingspartiet	9		Ordförande	Mats Holmstedt	M
Kristdemokraterna	3			<i>Kommunalsråd</i>	
Liberalerna	1		1:e vice ordf.	Mikael Stenquist	S
Sverigedemokraterna	8			<i>Oppositionsråd</i>	
Socialdemokraterna	14		2:e vice ordf.	Tony Ståhl	KD
Centerpartiet	3			Erik Nygårds	L
Miljöpartiet de gröna	2			Krister Rydholm	M
Vänsterpartiet	1			Leif Andersson	C
<b>Totalt antal mandat</b>	<b>41</b>			Agnetha Lantz	S
<b>Kommunfullmäktiges presidium</b>				Anders Karlsson	S
Gunnel Lind	Ordförande	M		Carina Hanell	S
Tobias Gyllensten	1:e vice ordf.	S		Björn Forsell	SD
Håkan Nyborg	2:e vice ordf.	SD		Thorbjörn Johansson	SD



Bilden ovan visar mandatfördelningen i kommunfullmäktige.



## Fakta i korthet

<p>Antal invånare 2024-12-31</p> <p><b>18 604 st</b></p> <p>(2023: 18 755 st)</p>	<p>Årets resultat kommunen 2024-12-31</p> <p><b>12,2 mkr</b></p> <p>(2023: 62,4 mkr)</p>	<p>Året resultat koncernen 2024-12-31</p> <p><b>-22,9 mkr</b></p> <p>(2023: 46,8 mkr)</p>
<p>Arbetslöshet 2024-12-31</p> <p><b>7,7%</b></p> <p>(2023: 6,5%)</p>	<p>Budgetavvikelse nämnder 2024-12-31</p> <p><b>0,7 mkr</b></p> <p>(2023: 1,3 mkr)</p>	<p>Heltidsanställda koncernen 2024-12-31</p> <p><b>1 664 st</b></p> <p>(2023: 1 684 st)</p>

## Sammanfattning

Tranås kommuns resultat för år 2024 är 12,2 mkr, vilket är 10,9 mkr bättre än det budgeterade resultatet på 1,3 mkr. Resultatet innebär ett utfall på 0,9 procent av skatteintäkter och generella bidrag. Totalt har nämnderna en positiv budgetavvikelse om 0,7 mkr. Finansverksamheten har en positiv budgetavvikelse om 9,3 mkr, vilket främst beror på orealiserad vinst på placerade medel och högre skatteintäkter än budgeterat. Kommunkoncernen redovisar en förlust efter koncernelimineringar på -22,9 mkr. Av de kommunala bolagen har Tranås Energi AB haft ett tufft ekonomiskt år med för låga elpriser i kombination med en för hög kostnad för trädbränsle.

Årets investeringsvolym i kommunkoncernen är 514 mkr varav kommunala bolagen AB Tranås-bostäder och Tranås Energi AB står för 400 mkr. I fastighetsbolaget pågår exempelvis nybyggnation av två grundskolor; Junkaremålsskolan och Granelundsskolan varav Junkaremålsskolan färdigställt under året.

Antalet kommuninvånare minskade under året med 151 personer, till 18 604 invånare.



## Kommunalrådet har ordet

### En stabil kommun i en otrygg omvärld

Tranås har valt vägen som leder mot tillväxt och vi fortsätter göra positiva satsningar. Vår fantastiska kommun bjuder på både skön natur och stadsliv, mitt emellan två tillväxtregioner. Här finns alla förutsättningar att leva ett gott liv, med en rik fritid och pendlingsavstånd till större orter och tillgång till ett bra serviceutbud på hemmaplan.

Tryggt och stabilt hanterar vi den kommunala verksamheten i en orolig omvärld. 1 700 medarbetare i 200 yrkesgrupper jobbar varje dag med att göra skillnad för invånare, verksamma och besökare. Inför ett tufft 2024 siktade kommunen på ett nollresultat, som vände till ett överskott på tolv miljoner. Det är ett resultat som jag glad och stolt över. En stark ekonomi ger oss utrymme att investera i långsiktiga satsningar, som är en förutsättning för en tillväxtkommun.

Samtidigt måste vi vara förutseende och anpassa oss när verkligheten knacker på. Det gäller att hålla med skattemedel och ta ansvar för Tranås kommuns välmående. Befolkningsprognoser visar att vi går mot minskat barnafödande och ökad andel äldre de kommande åren. Kommunen kommer behöva anpassa sin verksamhet utifrån den demografiska- och befolkningsutvecklingen. Samtidigt vill vi hålla en hög kvalitet på våra skolor och förskolor, minska barngruppernas storlek och vara en attraktiv arbetsgivare för pedagoger och lärare.

Bra skolor och trygghet är områden där vi gör tydliga satsningar. Projektet Riktade insatser skolnärvaro och Idrottsskola 65 plus, är två exempel på insatser som bidrar till folkhälsan och att skapa ett kitt i samhället.

Dessutom har starten gått för ett fint samarbete mellan fem kommuner i gymnasiesamverkan, Holavedens samverkansområde. Satsningen på att behålla busslinjen mellan Ödeshög och Tranås är också den ett led i att stärka Holavedsgymnasiet. Gymnasieskolan får fina omdömen i medborgarundersökningen och våra niondeklassare går ut grundskolan med höga betyg.

Under Almedalsveckan kom ett glädjebesked när årets superkommuner presenterades. Tranås utsågs till Årets raket, som den kommun som klättrat

flest placeringar i rankingen och förbättrat sig mest bland kommunerna. Rankingen baseras på statistik från över 140 mätpunkter inom olika kategorier, där ett av Tranås starkaste områden är hälsa och välbefinnande. En mycket fin utmärkelse!

Som kommun ska vi även fortsätta göra allt vi kan för att underlätta för de företag som finns i kommunen eller vill etablera sig här. Näringslivet är avgörande för arbetstillfällena och kommunens välmående. Tranås placerade sig högt i Svenskt näringslivs ranking över företagsklimatet – etta i vår kommungrupp och plats 22 i riket – men vi vill bli ännu bättre!

Arbetet med att uppdatera Tranås stadsvision har påbörjats. Visionen handlar om hur Tranås centrum ska fortsätta utvecklas, vilket utbud som ska finnas för ett hållbart centrum som är levande och attraktivt även i framtiden. Den tas fram i bred förankring tillsammans med näringsidkare, intressegrupper och andra aktörer, och även invånare ges möjlighet att påverka i olika forum.

Det vi gör ska bidra till kommunens mål: Fler kommuninvånare i arbetsför ålder som också är i arbete, förbättrad psykisk och fysisk hälsa hos barn och unga, minskade koldioxidutsläpp, ökad tillgång till rätt kompetens samt ökad upplevd och faktisk trygghet. Med gemensamma krafter bygger vi det goda livet i vårt trygga, välmående Tranås.



Mats Holmstedt (M)  
Ordförande kommunstyrelsen



## Förvaltningsberättelse Tranås kommun

Förvaltningsberättelsen ger en översiktlig bild av utvecklingen i kommunens verksamhet. I förvaltningsberättelsen beskrivs även viktiga händelser som har inträffat under året, förväntad utveckling, viktiga personalförhållanden och annat som är av betydelse för styrning och uppföljning.

### Översikt över verksamhetens utveckling

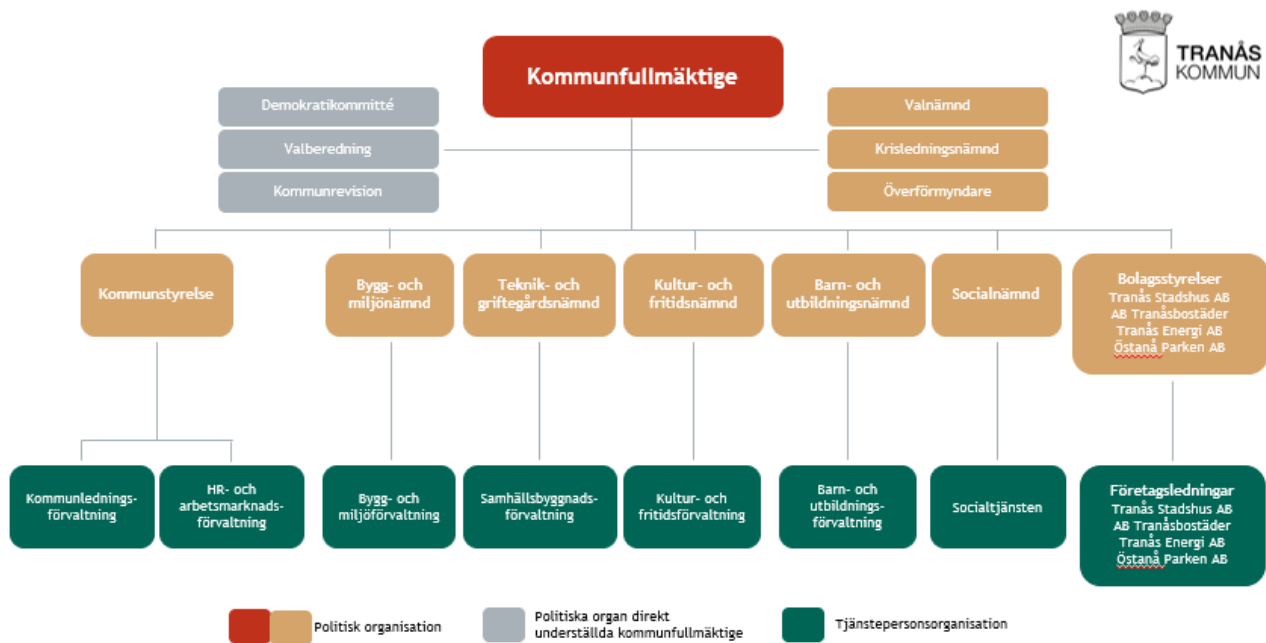
Övergripande	2024	2023	2022	2021	2020
Antal invånare, st	18 604	18 755	18 804	18 874	18 903
Skattesats, %	22,01%	22,01%	22,11%	22,01%	22,01%
Skatteintäkter och generella bidrag, mkr	1 432,3	1 392,2	1 317,6	1 272,3	1 215,4
Skatteintäkter och generella bidrag/invånare, kr	76 989	74 229	70 070	67 410	64 297
Kommunkoncernen	2024	2023	2022	2021	2020
Antal anställda, st*	1 664	1 684	1 620	1 614	1 619
Omsättning, mkr	2 196,8	2 151,9	2 084,8	1 917,0	1 779,0
Årets resultat efter skatt, mkr	-29,3	46,8	32,2	59,6	54,1
Vinstmarginal efter skatt, %	-1,0%	2,2%	1,5%	3,1%	3,0%
Nettoinvesteringar, mkr	514,3	564,9	262,0	254,2	221,0
Soliditet inkl. ansvarsförbindelse pensioner, %	16,5%	18,7%	19,8%	19,7%	18,8%
Låneskuld, mkr	2 416	2 137	1 771	1 679	1 566
Antal invånare/anställd, st	11,2	11,1	11,6	11,7	11,7
Årets resultat efter skatt/invånare, kr	-1 231	2 495	1 712	3 158	2 862
Låneskuld/invånare, kr	129 848	113 943	94 182	88 958	82 844
Kommunen	2024	2023	2022	2021	2020
Antal anställda, st*	1 590	1 610	1 551	1 544	1 550
Omsättning, mkr	1 810,5	1 756,7	1 677,8	1 605,0	1 539,0
Årets resultat, mkr	12,2	62,4	40,0	45,4	44,8
Vinstmarginal efter skatt, %	0,7%	3,5%	2,4%	2,8%	2,9%
Nettoinvesteringar, mkr	114,8	106,3	93,3	88,7	79,5
Soliditet inkl. ansvarsförbindelse pensioner, %	38,0%	39,2%	36,2%	33,5%	30,7%
Låneskuld/förutbetalda intäkter anslutningsavgift, mkr	58,8	52,9	47,4	44,9	39,0
Antal invånare/anställd, st	11,7	11,6	12,1	12,2	12,2
Årets resultat/invånare, kr	656	3 327	2 127	2 405	2 370
Låneskuld/invånare, kr	3 161	2 821	2 521	2 379	2 063
Resultat i % av skatteintäkter och generella bidrag	0,9%	4,5%	3,0%	3,6%	3,8%

\* Antal anställda omräknat till heltid

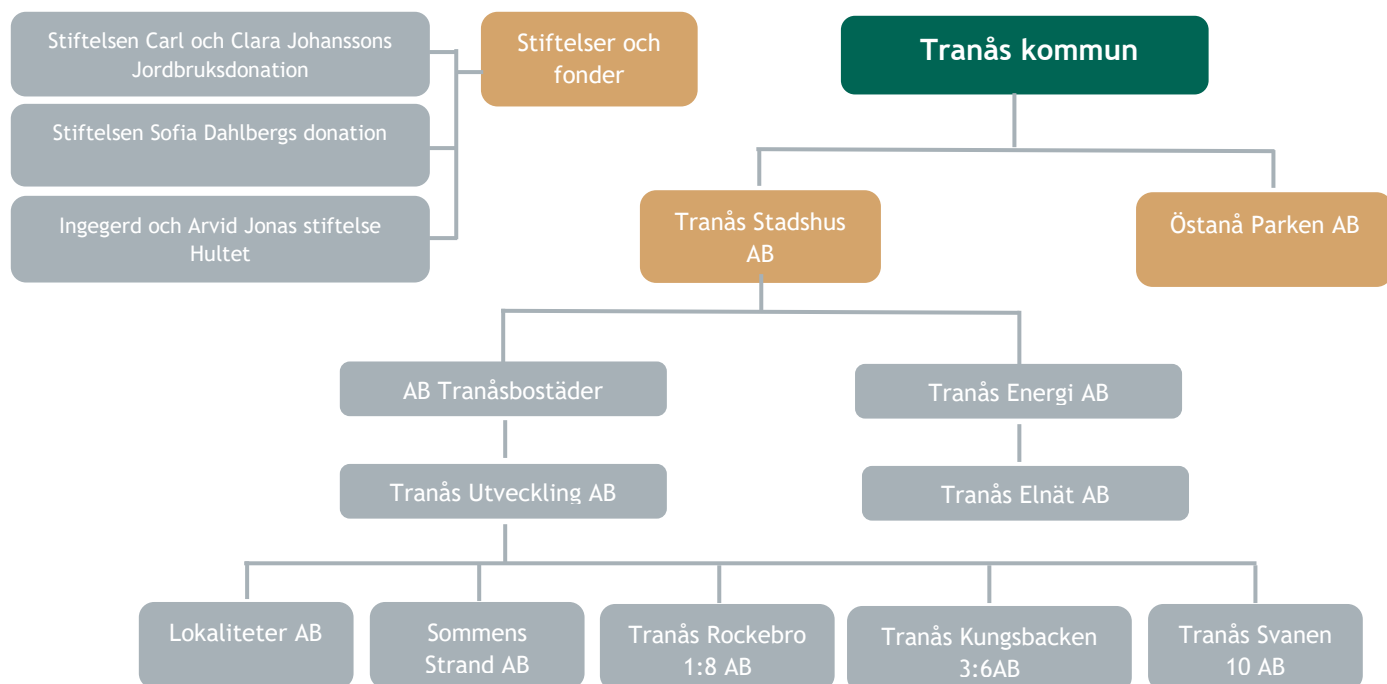


## Den kommunala koncernen

Under kommunfullmäktige finns nämnder. Tranås kommun är ägare till Tranås Stadshus AB där dotterbolagen AB Tranåsbestäder och Tranås Energi AB ingår, vilket omnämns som Stadshuskoncernen. Kommunen äger även bolaget Östanå Parken AB. Tranås kommun tillsammans med Stadshuskoncernen och Östanå Parken AB utgör Kommunkoncernen.



Organisationsschemat nedan visar vilka bolag Tranås kommun äger samt företag där kommunen har ägarintresse i. Stiftelserna och fonden är fristående men kommunen förvaltar dem. Under 2024 har AB Tranåsbestäder förvärvat bolagen Tranås Dronstjärnan 10 AB och Tranås Norrmalm 16 AB vilka under året fusionerats in i AB Tranåsbestäder och därav inte framgår i nedan organisationsschema.





## Årsredovisning

### Privata utförare 2024

En privat utförare definieras i Kommunallagen som en juridisk person alternativt en enskild individ, som tillhandahåller vård av en kommunal angelägenhet.

En privat utförare är en helt privat aktör, vilket innebär att kommunala bolag inte omfattas av begreppet.

Inte heller fristående skolor och förskolor omfattas då dessa står som egna huvudmän för sin verksamhet och dessutom inte är upphandlade, utan reglerade genom tillståndsgivning.

Nedan redovisas privata utförare, som Tranås kommun anlitat under 2024:

Verksamhetsområde	Antal privata utförare	Antal
<b>Omsorg</b>		
Särskilt boende äldre (LOU)	1	45 boende
Hemtjänst (LOV)	2	ca 150 brukare
Bostad särskild service (LSS)	4	4 brukare
Externa placeringar (barn, unga, vuxna & socialpsykiatri)	50	55 brukare
Tvätteri	1	
<b>Gatuavdelning</b>		
Konsulter	1	
Vinterväghållning	4	
Övrig gatudrift	11	
Parkeringsövervakning	1	
<b>Projektavdelning</b>		
Tekniska konsulter	6	
Entreprenad	4	
<b>Parkverksamhet</b>		
Skog & trädvård	8	
Entreprenad	1	
Övriga konsulter	2	
<b>Griftgårdsverksamhet</b>		
Begravningsverksamhet	3	
Krematorieverksamhet	3	
Entreprenad	7	
Övriga konsulter	3	
<b>Avfallsverksamhet</b>		
Deponi och behandling av avfall	6	
Avfallstransportörer	2	
Konsulter	3	
Entreprenad	1	
Övrig drift	12	
<b>Va-verksamhet</b>		
Spoltjänster	1	
Konsulter	5	
Entreprenad	5	
Övrig drift	17	
<b>Kost</b>		
Övrig drift	7	
<b>Utbildning</b>		
Vuxenutbildning	8	299 elever
Gymnasieutbildning	1	6 elever
<b>Övrigt</b>		
Städentreprenad verksamhetslokaler	2	



## Viktiga förhållanden för resultat och ekonomisk ställning

### Tranås och omvärlden

Utvecklingen i omvärlden har stor påverkan på svensk konjunktur och därmed utveckling i Tranås kommun. Säkerhetsläget fortsätter att vara osäkert med ökade utgifter för försvar och säkerhet som konsekvens. Det politiska läget är osäkert. I Europa är tillväxten låg och hämmas av höga energipriser, framförallt Tyskland med negativ tillväxt under 2023 och 2024. I Kina finns en överkapacitet inom tillverkningsindustrin vilket bland annat medfört konkurrenssvårigheter för europeisk fordonsindustri. Då många svenska företag huvudsakligen exporterar till den europeiska marknaden påverkas det svenska näringslivet av ett svagt Europa.

Vid ingången av 2024 befann sig svensk ekonomi i en lågkonjunktur. Under året har inflationen kommit ned nära inflationsmålet, reallönerna har åter ökat och ränteläget successivt minskat vilket har bäddat för en återhämtning för den inhemska efterfrågan. Sveriges kommuner och regioner, SKR, skriver i 2025 års första MarkroNytt att de bedömer att botten av konjunkturen nåddes under 2024 och en svag återhämtning påbörjats. BNP-tillväxten började långsamt öka under slutet av 2024 vilket bidrog till en svag ökning för helåret.

Statistiska Centralbyråns, SCB, sammanställning av kommunsektorns samlade resultat 2024 visar en minskning mot föregående år. Det försämrade resultatet beror främst på ökade verksamhetskostnader, där pensionskostnaderna är en bidragande orsak.

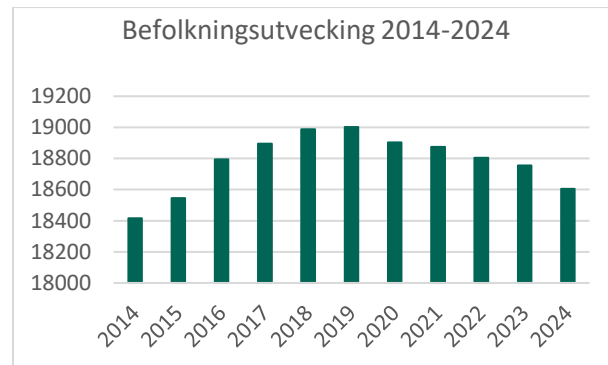
En följd av lågkonjunkturen är minskad sysselsättning och ökad arbetslöshet. SCB skriver att tidsbegränsade anställningar minskade under 2024, men att antalet fast anställda ökat. Sammantaget försvagades arbetsmarknaden.

I den demografiska utvecklingen fortsätter trenden med minskat barnafödande. Inte sedan 2002 har barnafödandet varit så lågt i Sverige. Antalet födda barn per kvinna har sjunkit till 1,43 barn, år 2010 var utfallet 2,0 barn per kvinna. Totalt ökade Sveriges befolkning med ca 36 000 personer vilket motsvarar en befolkningsökning om 0,3 procent.

### Omvärldsrisker

Vid årsskiftet 2024 uppgick *befolkningen* i Tranås kommun till 18 604 invånare, vilket är 151 personer färre än vid början av året. Kommunen har nu

haft fem år med minskande invånarantal. Diagrammet nedan visar befolkningsutvecklingen i Tranås kommun från år 2014.

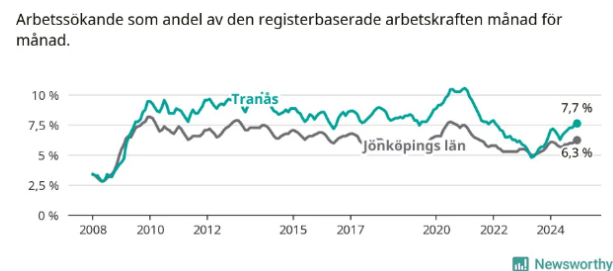


Källa: SCB

Tranås kommun är inte ensam med negativ befolkningsutveckling. Under 2024 minskade befolkningen i 169 av Sveriges kommuner. Av länets 13 kommuner minskade befolkningen i sju av dem. Tranås kommun följer också nationella trenden med lågt barnafödande och ökat antal äldre.

Det svaga ekonomiska läget påverkade arbetsmarknaden negativt under 2024 med ökad arbetslöshet som följd, såväl i riket som i vår kommun. *Arbetslösheten* i Tranås kommun per 2024-12-31 ligger på 7,7 % (6,5 %), vilket är 0,6 procentenheter högre än medel i Sverige och 1,4 procentenheter högre än genomsnittet för kommunerna i Jönköpings län. Mätningen är den procentuella andelen av arbetskraften 16–64 år, som är öppet arbetslösa eller sökande i program med aktivitetsstöd. Sedan november 2023 har arbetslösheten i kommunen ökat. Vid årsskiftet ökade arbetslösheten i 12 av 13 kommuner i Jönköpings län.

Graferna nedan visar utvecklingen av den totala arbetslösheten i Tranås kommun samt genomsnittet för Jönköpings län, mellan åren 2008–2024.





## Årsredovisning

SKR skriver att sammantaget är det de med svagast anknytning till arbetsmarknaden och lägst human-kapital som har drabbats hårdast av den minskande sysselsättningen. Fortsatt konstaterar SKR att den starka trendmässiga uppgången i sysselsättningsgrad för utrikes födda har nu brutits.

En viktig del för att skapa *tillväxt* i kommunen är att ge goda förutsättningar för företagen att utvecklas då dessa ger arbetstillfällen till invånarna i kommunen. Genom god framförhållning i markinnehav, planläggning och exploatering kan mark tillhandahållas för industrietableringar på ett effektivt sätt. Under 2024 har kommunen haft god framförhållning med grovt terrasserad industrimark på Höganloft och säkerställt framtida expansionsmöjligheter av industrimark genom markförvärv.

Översiktsplanen från 2022, tillsammans med strategi för hållbar tillväxt börjar få genomslag när det gäller framtagande av nya bostadsområden med fokus på villa- och villalikhade bostäder. Under året har det arbetats med uppdatering av bostadsförsörjningsprogrammet. Kommunen har valt att prioritera framtagande av bostäder i Lindelund. För Junkaremålens backar och Skoboviken södra är merparten av det grundläggande utredningsarbetet klargjort och planprogram för båda områdena beslutas om i januari 2025. Kommunen höjer kraven på hållbar planering i alla avseenden med fokus på fler invånare i arbetsför ålder.

Senaste årets tomtförsäljning har präglats av en svag marknad med högt ränteläge och höga materialkostnader. Det går trögt med försäljning av nyproduktion i samtliga exploateringsområden. I Tostås har detaljplan för bostadsområdet Lindelund vunnit laga kraft och antas ge uppemot 150 villa- och villalikhade bostäder. Dessa planeras att komma till försäljning våren 2026. Privata initiativ som detaljplan för Norrabynäs har avbrutits medan projektet för Bullagärdet, med uppemot 60 bostäder, rullar vidare. Förutom ovan planer finns även tre projekt initierade av Tranås bostäder; Biljarden, Svanen och Junkaremålens Strand, med tillsammans ett stort antal lägenheter i olika boendeformer. Tomtmark för villor är till försäljning i Gripenberg, Linderås och Sommen.

Nästkommende bostadsområde som ges högst prioritet är Skobo/Granelund. Intentionen är att detaljplan för bostadsområde i Skobo ska antas i sluttet av 2026, plan för bostäder intill nya Granelundskolan kommer något senare. Intill de nya områdena sker omvandling av deponiområdet för rekreation och utveckling av Skoboviken där markförvärv har skett för att skapa rådighet över strandzonen för att öka allmänhetens tillgänglighet.

Ökade resurser har lagts på arbetet med att ta fram en ny stadsvision till 2026. Parallellt med det pågår även arbete med centrumsutvecklingsprojekt och revidering av gestaltungsprogram. Kommunen har även beviljats vinnovabidrag för innovativ stadsutveckling med fokus på hållbar konsumtion.

I takt med att kommunen arbetar med tillväxtmålet finns det även stora utmaningar för den kommunala servicen, inte enbart ekonomiskt utan även med att planera och bygga ut för verksamheter inom skola, vård och omsorg samt hantera ett uppdamt underhållsbehov.

Bra *kommunikationer*, och då i första hand kollektivtrafik, är viktiga för att Tranås kommun ska kunna ingå i en större arbetsmarknadsregion. Den regionala tillgängligheten har stor betydelse för samspelet mellan arbete, studier, bostäder och fritid, och är därför en tillväxtfaktor.

Det geografiska läget innebär att Tranås kommun för dialog och samarbetar med aktörer i både Östergötlands och i Jönköpings län. En viktig händelse under året var ett gemensamt initiativ mellan Tranås och Ödeshögs kommuner för att genom köp av tilläggstrafik säkerställa fortsatta pendlingsmöjligheter mellan kommunerna, vilket har en avgörande betydelse för gymnasiesamverkan.

Under första halvan av 2025 pågår arbete med en gemensam avsiktsförklaring mellan Tranås kommun och Jönköpings länstrafik. Avsiktsförklaringen innebär ömsesidiga åtaganden och utgör även underlag för kommande regionala Trafikförsörjningsprogram. Kommunens prioriteringar är bland annat långsiktigt säkerställande av Östgötapendelns trafikering av Tranås, direktförbindelser (buss och/eller tåg) till Jönköping samt återupptagande av planering och införande av tätortstrafik i Tranås tätort.

Under året påbörjades även arbetet med nya nationella och regionala transportplaner. Trafikverket har upprättat förslag till inriktningsunderlag, vilket Tranås kommun via regionen lämnat synpunkter



på. Under våren 2025 påbörjas åtgärdsplaneringen med konkreta namngivna objekt.

I gällande nationell och regional infrastrukturplan finns inga särskilt utpekade objekt som ligger inom Tranås kommun, däremot finns möjlighet att söka medel ur den gemensamma potten. Det gäller framförallt gång-och cykelbanor längs statlig väg där sträckan Katarp – Gripenberg finns med som prioriterat objekt samt åtgärder på Tranås station för ökad kapacitet på stambanan. Infrastrukturprojekt av den här typen har ofta en mycket lång planeringshorisont. Under första halvåret aviserade Trafikverket att utredning om åtgärder för ökad framkomlighet på väg 32 söderut (mittlinjesepare-ring) påbörjas, vilket skulle förbättra förutsättningarna för arbets- och skolpendling samt vårdresor i stråket Tranås – Aneby – Eksjö.

Till följd av regeringsbeslutet december 2022 att avbryta planeringen av nya stambanor finns idag ett samarbete mellan Region Östergötland, Region Jönköpings län och berörda kommuner där olika alternativ för en förstärkt kapacitet i relationen Linköping – Jönköping och där Tranås ingår som stationsort studeras.

## Verksamhetsrisker

*Kompetensförsörjning* är en nyckelfråga för kommunen och dess verksamheter. Utan kompetent personal finns risk för kvalitetsförsämringar i verksamheterna.

Kommunen ser *demografiska utmaningar*. De senaste åren har antalet barn minskat vilket innebär nya förutsättningar för barn- och utbildningsförvaltningen att anpassa sin verksamhet efter. Det förväntas ett ökat behov av äldreomsorg då antalet äldre i kommunen blir fler, vilket ställer krav på fler lokaler och ökad personalstyrka.

Åldersstrukturen bland *kommunens verksamhetslokaler* leder dels till ett ökat behov av renovering och underhåll, dels riskerar även underhåll och investeringar att behöva tidigareläggas, mot planerad underhållsplan. Tillsammans med kommunens lokalgrupp arbetar AB Tranåsbostäder för en god lokalplanering.

## Finansiella risker

Ur risksynpunkt är kommunens *pensionsförpliktelser* viktiga att beakta, eftersom skulden ska finansieras. De årliga utbetalningarna som belastar

resultaträkningen ska ingå i budgetutrymmet, vilket då konkurrerar med andra viktiga områden inom välfärd och infrastruktur.

Från den 1 januari 2023 trädde ett nytt pensionsavtal i kraft där premierna för den avgiftsbestämda avtalspensionen höjdes från 4,5 procent till 6 procent av lönesumman. Avtalet i sig innebär högre pensionskostnader men det ger stabilare pensioner för framtidens pensionärer och högre förutsägbarhet för arbetsgivare i kommuner och regioner.

Pensionskostnaderna, som ökade kraftigt under 2023, har fortsatt att öka under 2024. Totalt har pensionskostnader inklusive löneskatt ökat med 35 mkr år 2024 jämfört med förra året.

Den största förpliktelsen som avser pensioner intjänade före 1997-12-31 hanteras som en ansvarsförbindelse, vilket innebär att den inte ingår i balansräkningen. Kostnaden för åtagandet uppstår först vid utbetalningstillfället. Kommunens ansvarsförbindelse för pensioner intjänade fram till 1998 har sedan ingången av år 2024 ökat med 8 mkr (+3 mkr). För år 2024 uppgår kostnaden för utbetald pension från ansvarsförbindelsen till 30,8 mkr (28,7 mkr).

Kommunens pensionskostnader, inklusive löneskatt, uppgick 2024 till 144 mkr (108,7 mkr).

Pensioner, inkl. löneskatt	2024	2023	2022
Totala pensionskostnader - utbetalt	144,0	108,7	77,2
Varav pensioner intjänade före 1998	30,8	28,7	27,6
Ansvarsförbindelse, inkl. löneskatt	378,5	370,8	367,8
Avsättning, inkl. löneskatt	26,7	24,2	29,0

*Inflationen* har under 2024 fortsatt att sjunka. Per sista december var inflationen, KPI, 0,8 procent. Inflationen utan effekten av ändrad penningpolitik (förändring av styrräntan), KPIF, var per sista december 1,5 procent vilket är under Riksbankens mål om två procent. Konjunkturinstitutet spår att inflationen kommer att ligga runt Riksbankens inflationsmål kommande år men med tillfälliga variationer beroende av svängningar i energipriserna.

Som följd av minskande inflation har *räntenivåerna* sänkts, vilket är riksbankens sätt att hantera inflationen. Sänkt ränta ska bidra till att hushållens och företagens konsumtion ökar. Styrräntan, den räntesats som riksbanken tar när de lånar ut pengar till banker, har sänkts fyra gånger under



## Årsredovisning

2024 och är vid årets slut 2,75 procent. I januari sänktes styrräntan ytterligare till 2,5 procent.

Kommunal *borgen* lämnas normalt endast till helägda kommunala bolag. Kommunal borgen finns för två föreningar, medan borgensåtagande till privatpersoner vid bostadsbebyggelse har upphört. Under 2024 har en borgen till Tranås cykelklubb tillkommit. Totalt har kommunen ett borgensåtagande på 2 109 mkr.

Tranås kommun har även tecknat en solidarisk borgen för Kommuninvests skulder, ett åtagande som bedöms vara förenat med låg risk. Tranås kommun har under året inte behövt lösa någon borgensförbindelse.

Kommunkoncernens sammanlagda *likviditet* inklusive nyttjande av checkkredit per 2024-12-31 var negativ, -48,5 mkr. Tranås kommun hade en positiv likviditet på 9,5 mkr medan Stadshuskoncernen hade en negativ likviditet på -58 mkr. Nuvarande limit på koncernkontot är 250 mkr. Limiten fördelas internt mellan kommunen och koncernbolagen efter behov.

Tranås kommun har *placeringar* som omgående kan omvandlas till likvida medel. Tillgodohavandet per 2024-12-31 är 122,8 mkr jämfört med 118,3 mkr vid årets ingång. Beloppet är placerat i korträntefonder och överföring till transaktionskonto tar ett par dagar. Under 2024 har marknadsvärdet

fortsatt att öka. I Stadshuskoncernen finns inga placeringar.

Tranås kommun har under 2024 investerat för 114,8 mkr. På grund av befintlig, om än minskad, likviditet har kommunen inte behövt lånefinansiera investeringarna. *Investeringsbudgeten* för år 2024 uppgick till 135 mkr. För att få en hög självfinansieringsgrad krävs positiva resultat. Då inga placerade medel finns i Stadshuskoncernen sker koncernens investeringar till stor del med lånade medel. Totala investeringar i Stadshuskoncernen är budgeterade till 381 mkr, varav utfallet blev 399,5 mkr. Budgeterade investeringar i hela kommunkoncernen för år 2024 var 516 mkr med ett utfall för året på 514,3 mkr.

Kommunen har ingen *låneskuld* till kreditinstitut, men en låneskuld finns i de helägda kommunala bolagen, utöver nyttjandet av checkkredit, per 2024-12-31 en extern total låneskuld på 2 329 mkr. Kommunkoncernen har därmed en relativt hög skuldsättningsgrad, vilket utgör en finansiell risk vid ökad räntenivå och vid refinansiering. Stadshuskoncernens låneskuld per invånare, exklusive checkräkningskredit, är 125 199 kr. Emellertid har Tranås Stadshus AB ett lån till Nordiska Investeringbanken på 147 mkr, som motsvaras av en fordran på SE-banken på motsvarande belopp. Om hänsyn tas till detta sjunker skuldsättningsgraden och låneskulden per invånare minskar med 7 888kr per invånare.



## Händelser av väsentlig betydelse

I avsnittet följer ett urval av händelser under 2024.

### Organisation, personal och verksamhet

Kommunstyrelsen beslutade i juni om att från 1 januari 2025 inrätta en ny nämnd som får namnet individ- och arbetsmarknadsnämnden. Nämnden kommer ansvara för kommunala arbetsmarknadsinsatser, myndighetsutövning avseende ekonomiskt bistånd, kommunalt aktivitetsansvar, kommunal vuxenutbildning samt etableringsinsatser för nyanlända. Denna verksamhet finns i dag inom kommunstyrelsens verksamhet och kommer därmed att flyttas från kommunstyrelsen till den nya nämnden. Individ- och arbetsmarknadsnämnden kommer även få ansvar för myndighetsutövning avseende barn, unga och vuxna samt öppenvård till barn, unga, familjer och vuxna med tillhörande verksamhet (myndighet barn, unga och vuxna, familjeverksamheten samt vuxenteamet inklusive Östangården), den verksamheten finns idag inom socialnämnden och beslutet innebär att verksamheten flyttas från socialnämnden till den nya nämnden. HR-avdelningen blir kvar i kommunstyrelsen och ingår efter omorganisationen i kommunledningsförvaltningen. Beslut togs även om att socialnämnden byter namn till vård- och omsorgsnämnden. Förberedelser inför omorganisation har pågått förberörda verksamheter under hela hösten.

Kommunfullmäktige tog i augusti beslut om att Tranås kommun från 1 januari 2027 ska ingå i Höglandets överförmyndarnämnd. I Höglandets överförmyndarnämnd och verksamhet är gemensam för kommunerna i Aneby, Eksjö, Nässjö, Sävsjö och Vetlanda. Från 1 oktober 2024 handläggs verksamheten av Höglandets överförmyndarverksamhet.

Socialnämnden har gett socialförvaltningen i uppdrag att vidta eller lägga fram förslag på åtgärder för budget i balans. Åtgärdsarbetet har återrapporteras löpande till socialnämnden.

Kommunstyrelsen har beslutat att tillsvidareanställd hel- och deltidspersonal vid samhällsskydd och beredskapsavdelningen ska vara krigsplacerade i Tranås kommuns organisation. Detta gäller inte för personal som bedöms göra större nytta för totalförsvaret i annan organisation och därmed bör vara krigsplacerad där istället.

Dimensionering av gymnasieskolan är en nationell förändring som kommer att påverka även Hålsjö gymnasiums dimensionering och utveckling. Förvaltningen har arbetat aktivt med att knyta grannkommuner till en gemensam Vux- och gymnasiesamverkan och i juni 2024 skrevs ett samverkansavtal mellan Aneby, Boxholm, Tranås, Ydre och Ödeshög. Ett stort arbete väntar med att hantera övergångsfrågor och nya frågor som samverkan skapar behov av, t ex antagning, elevdata.

Inom HR- och arbetsmarknadsförvaltningen har process startats inför flytten av VUX verksamheter till nuvarande Norrskolan våren 2026.

Regeringen har i juli överlämnat förslag på ny socialtjänstlag till Lagrådet med avsikt att den nya lagen ska träda i kraft 1 juli 2025. Förberedelser inför omställning till den nya lagen har påbörjats inom bland annat socialnämnden kultur- och fritidsnämnden.

Barn- och utbildningsnämnden beslutade i oktober om nedläggning av Åsvallehults förskola hösten 2025 samt Junkaremålens förskola hösten 2026. Bakgrunden är minskande barnkullar, vilket innebär ett minskat behov av barnomsorgsplatser i Tranås kommun. Nämnden beslutade också att pedagogisk omsorg (dagbarnvårdare) inte ska läggas ned, som föreslagits.

Tranås kommun har utsetts till "Bäst i branschen 2023" utifrån att ha uppnått högsta resultat i Nyckeltalsinstitutets attraktiva arbetsgivarindex, av de kommuner som deltar.

### Hållbarhetsstrategier

I satsningen på barn i unga åldrar har en projektledare börjat och arbete pågår med rekrytering av ytterligare medarbetare samt planering av insatser, varav projektet "skolnärvaro – riktade insatser mot lägre åldrar" är en del. Arbetet är förvaltningsövergripande med representanter från barn- och utbildning, kultur- och fritid samt socialtjänst.

Energiutredningar har utförts på Bredstorps IP och i simhallen som påvisar möjligheter till energiefektiviseringsåtgärder, vilket är ett prioriterat område för fastighetsbolaget generellt.

Energibolagets planer på en andra andelsägd solpark har försenats något vilket beror på tillstånd



från länsstyrelsen och genomförd naturvärdesinventering som kräver vissa åtgärder från bolagets sida.

Strategiskt arbete pågår i bygg- och miljönämnden med vattenfrågor och förvaltningen driver flera projekt under 2024, bland annat Säbysjön med reduktionsfiske och åtgärdsstudie i Noen för att se om vattenkvaliteten kan förbättras.

Avfallsverksamheten arbetar med att ta fram en utredning om vilket insamlingssystem som kommunen behöver ha för att kunna implementera fastighetsnära insamling för hushåll med start senast 1 januari 2027.

Kommunstyrelsen beslutade i december 2023 att inrätta ett strategiskt brottsförebyggande råd i Tranås kommun. Kommunledningsförvaltningen har tagit fram ett förslag till reglemente för rådet och kommunstyrelsen har beslutat att anta reglemente för strategiskt brottsförebyggande råd i Tranås kommun.

I Stadshuskoncernen pågick arbete inför att koncernen under 2025 sannolikt skulle omfattas av EU:s direktiv om hållbarhetsredovisning enligt Corporate Sustainability Reporting Directive (CSRD). Under hösten tog koncernbolagen fram en konsoliderad dubbel väsentlighetsanalys. Enligt förslaget med förenklingar som presenterats i slutet av februari 2025 ser det ut som att Stadshuskoncernen inte längre kommer att omfattas av direktivet.

### Investeringar

I maj beslutade fullmäktige om att ge AB Tranås-bostäder i uppdrag att genomföra en nybyggnation av boende för fritids- och korttidsvistelse (Parkgården) samt nybyggnation av psykiatriboende (Aspagaården).

Junkaremålsskolan F-6 samt anpassad grundskola är invigd och eleverna har flyttat in i skolan sedan höstterminsstart. Öppet hus för allmänheten genomfördes i september.

Arbetet på Granelundsskolan fortskrider enligt plan och skolan ska stå färdig till höstterminsstart 2025. Under våren 2025 väntar planering för flytt och genomförande av flytt från Norrskolan till Granelundsskolan.

Kungshöjdens förskola överlämnades till barn- och utbildningsförvaltningen i december och i inflyttning påbörjades. Inskolning av barn påbörjas direkt efter årsskiftet.

### Övrigt

Kommunfullmäktige har sedan tidigare beslutat om ekonomiskt stöd om 1 mkr till Tranås Bouleklubb. På fullmäktiges första möte för året beslutades om att finansiera med ytterligare 1,8 mkr. Utbetalning sker med 50 procent vid startbesked och resterande 50 procent vid inkommit slutbesked.

Kommunstyrelsen har tagit beslut om medfinansiering, tillsammans med Ödeshögs kommun, av busslinje 670 för att möjliggöra inpendling för gymnasieelever till Holavedsgymnasiet.

Fullmäktige beslutade i november att Tranås kommun skulle ingå borgen som säkerhet för Tranås cykelklubbs lån om 1,5 mkr. Cykelklubben bygger en mountainbikebana på Bredstorps IP och behövde finansiering fram tills dess att bidrag om motsvarande summa erhålls.

I Dagens Samhälles utmärkelse "Årets superkommun 2024" vann Tranås kommun i kategorin "Årets raket". Priset delades ut under Almedalsveckan i Visby. Årets raket tilldelas den kommun som tagit störst kliv framåt i jämförelse med förra årets ranking.



## *Styrning och uppföljning av den kommunala verksamheten*

I avsnittet beskrivs väsentliga aspekter avseende styrning och uppföljning av kommunens verksamhet.

### **Ledningsmodell**

Kommunens utveckling ska bygga på god insyn och hög delaktighet i såväl beslutsprocess som genomförande. Alla relationer såväl mellan politik och verksamhet, som mellan medarbetare och kund ska präglas av dialog och samverkan.

Tranås kommuns ledningsmodell är ett kommunövergripande ramverk för ledning och styrning, som gäller både förtroendevalda och medarbetare. Utgångspunkten är att leverera bästa möjliga kvalitet till kunden, i förhållande till tillgängliga resurser och uppsatta mål.

Syftet med ledningsmodellen är att säkerställa att verksamhet styrs utifrån lagar och krav, politisk inriktning, att fastställda mål uppfylls samt att skattemedel används på bästa tänkbara sätt. Ledningsmodellen i sig är neutral och fungerar över tid, oavsett den politiska majoriteten.

### **Ekonomisk styrning**

Den ekonomiska styrningen utförs genom beslut om budget, ekonomiska mål och uppföljning. Uppföljning sker genom delårsrapport och årsredovisning. Varje år i samband med budget fastställer kommunfullmäktige de finansiella mål och strategier som ligger till grund för uppföljning och värdering av god ekonomisk hushållning.

Budgetprocessen är en antagen riktlinje med syfte att reglera de delar av ekonomihanteringen som innefattar budgetprocessen och dess uppföljning.

En budgetberedning sammanträder årligen där nämnderna redovisar sina respektive verksamhetsplaner. Dessa innehåller uppdragsbeskrivning och omvärldsanalys med drift- och investeringsramar samt resultat- och finansieringsbudget (räkenskaper). Planen utgör underlag för styrning av verksamheterna.

Med utgångspunkt från respektive nämnds reglemente och uppdrag utarbetar varje nämnd sin utvecklingsstrategi med mål och indikatorer för resultatuppföljning.

I fullmäktigebudgeten fastställs budgetanslag för nämnderna som en budgetram. Fullmäktigebudgeten utgör en rambudget och är bindande vad avser såväl nettoanslag som mål och riktlinjer. Enligt

Kommunallagen (2017:725) ska kommunfullmäktige fastställa budget för nästkommande år innan november månads utgång.

Hantering av budget för helägda kommunala bolag regleras i ägardirektiv via avkastningskrav. Ägardialog hålls mellan kommunstyrelsen och bolagen under februari/mars varje år. Kommunfullmäktige tar beslut om ägardirektiv i maj.

### **Uppföljning**

Uppföljning liksom helårsprognos för verksamhet och ekonomi avrapporteras till kommunstyrelsen vid fem tillfällen varje verksamhetsår: mars, maj, augusti (delårsrapport), oktober och december (årsbokslut). Vid dessa rapporteringstillfällen ingår även Stadshuskoncernen. Delårsrapporten och årsbokslutet går vidare till kommunfullmäktige. Varje förvaltning och bolag ska dock göra uppföljning månatligen.

### **Intern kontroll**

Varje nämnd och bolag ansvarar för att regelbundet följa upp sin verksamhet utifrån mål, resultat, kvalitet, personal, ekonomi samt intern kontroll inom sitt område. Risker som har identifierats i verksamheten ska lyftas fram och bedömas enligt en särskild rutin.

Genom uppsiktsplikt har kommunstyrelsen ett övergripande ansvar och en samordnande roll för intern kontroll inom hela kommunen. Kommunstyrelsen fastställer varje år gemensamma obligatoriska kontrollmoment som gäller för samtliga nämnder.

Rapportering av intern kontroll ska ske till kommunstyrelsen senast i mars varje år.

### **Vision 2040 – Tranås tar initiativet**

Tranås kommun är en handlingskraftig kommun som ska nå minst 25 000 invånare år 2040. Tranås är platsen där handlingskraft går hand i hand med en välkomnande atmosfär och en aktiv livsstil. Det är ett medmänskligt och smart samhälle, som växer på ett hållbart sätt i balans med sina naturtillgångar. Goda kommunikationer suddar ut gränser mellan stad, landsbygd och omvärld och banar väg för attraktiva boendemiljöer nära skog, sjö och öppna landskap. Det är en idealisk livsmiljö, där vi kreativa kommuninvånare med gemensamma krafter utvecklar våra styrkor och formar vår framtid.



### **Tranås kommuns hållbarhetsstrategier**

Inriktning för tillväxt, Strategi för social hållbarhet och Strategi för ekologisk hållbarhet visar hur Tranås kommun ska ta initiativet till att växa framöver samt hur kommunvisionen ska uppnås.

#### **Ekonomisk hållbarhet - Inriktning för tillväxt**

För att säkra Tranås kommuns framtid är det viktigt att vi fortsätter att växa. När staden och kommunen blir större, ökar våra möjligheter att agera till förmån för våra invånare i olika sammanhang. Samhällsutvecklingen pekar också mot att små kommuner har svårare att upprätthålla kompetenser och verksamheter utifrån de ekonomiska resurserna.

En befolkningstillväxt är positivt för varumärket Tranås kommun. Generellt sett i riket är bilden att kommuner med befolkningstillväxt i allmänhet har bättre ekonomi än kommuner med stagnerande eller minskande befolkning. Befolkningstillväxt innebär också kostnader för kommunen. Att såväl kommun, näringsliv, organisationer och kommuninvånare stärker sin ekonomiska kapacitet relativt omvärlden utgör en grund för ett gott liv i Tranås kommun, där det finns resurser för näringsliv och privatliv att blomstra, ge förutsättningar för en bra välfärd och där alla parter i kommunen kan investera i framtiden. Befolkningstillväxten och den ekonomiska tillväxten behöver ske genom en väl balanserad tillväxt, beaktat social och miljömässig hållbarhet, för att bygga Tranås kommun riktigt stark nu och i framtiden.

Tranås kommun har de senaste dryga 10 åren vuxit med cirka 200 invånare och har nu cirka 18 600 invånare. Tillväxtmål, stadsvision, ledstjärna samt olika satsningar i spåren av dessa har utgjort grunden för den tillväxten. Mycket av detta har varit positivt och lovar gott inför framtiden. Samtidigt står kommunen inför utmaningar när det gäller socioekonomi och demografi. Därför är det viktigt att fortsätta att sträva efter att öka antalet invånare i arbetsför ålder som också är i arbete.

#### **Social hållbarhet**

Den sociala hållbarhetsdimensionen utgår från alla människors lika värde. Utbildning, arbete, inkomst

och kreativitet påverkar invånarnas välmående och är en förutsättning för en växande kommun. Det vi gör idag har betydelse för kommande generationers möjligheter till ett bra liv i Tranås kommun.

Social hållbarhet skapas genom samverkan där vi skapar samhällseliga förutsättningar för en god och jämlik hälsa i hela befolkningen under hela livet. Ett samhälle med hög tolerans, där människors lika värde står i centrum vilket kräver att människor känner tillit och förtroende till varandra och är delaktiga i samhällsutvecklingen.

Strategin pekar ut vilken riktning som Tranås kommun ska ta inom social hållbarhet till 2035. Strategin innefattar sex målområden vilka medverkar till att uppnå de globala hållbarhetsmålen i Agenda 2030 samt de nationella folkhälsomålen;

1. Det tidiga livet
2. Utbildning, arbete & sysselsättning
3. Boende & närmiljö
4. Levnadsvanor
5. Jämställda & jämlika villkor
6. Trygghet, inflytande & delaktighet

#### **Ekologisk hållbarhet**

Tranås kommun är en hållbar kommun vilket innebär att miljö och klimatarbetet värderas högt. Strategi för ekologisk hållbarhet anger vilken riktning klimat- och miljöarbetet ska ha till 2035. Fyra fokusområden är utpekade: vår livsmiljö, klimat- och energi, boende och kommunens utveckling, samt avfall och konsumtion.

Kommunens miljö- och klimatarbete utgår från de nationella miljö kvalitetsmålen och de globala hållbarhetsmålen i Agenda 2030. Ekologisk hållbarhet handlar om att vårda naturresurser långsiktigt så att de kan fortsätta försörja mänskligheten och de kommande generationerna med det som behövs. Produktion av varor och tjänster får inte kompromissa med ekosystemens bärförmåga, det vill säga naturen måste hinna återskapa uttaga resurser. Därför behöver vi värna den biologiska mångfalden och naturmiljön, bevara ekosystemens långsiktiga produktionsförmåga och trygga en god hushållning.



## Väsentliga personalförhållanden

### Tranås kommun

I Tranås kommun är medarbetarna arbetsgivarens största resurs och tillgång för att kunna ge en god service och utveckling till kommuninvånarna. Det är därför viktigt att fortsatt arbeta med kompetensutveckling och en god arbetsmiljö för att verksamheterna ska kunna utvecklas och möta de krav som ställs på förändring, utveckling och specialisering. Men det är minst lika viktigt för att behålla den kompetens som redan finns i organisationen.

För att säkerställa att alla medarbetare förstår sitt uppdrag arbetar Tranås kommun med målsättningen att alla medarbetare ska ha en uppdragsbeskrivning, vilket bidrar till förståelse för sitt uppdrag och hur var och en bidrar till kommunens måluppfyllelse. För att underlätta det arbetet togs en ny mall för uppdragsbeskrivningar fram under året. Nya mallen hänger ihop med mallarna för lönesamtal och medarbetarsamtal, för att skapa en röd tråd och tydlighet för medarbetarna.

Utmaningen med kompetensförsörjning kommer att fortsätta. Det ökade personalbehovet ses fortsatt som en av kommunernas stora utmaningar framöver, vilket också ökar konkurrensen om personalen. Om kommunerna inte lyckas rekrytera ses konsekvenser såsom kompetensbrist och högre lönekostnader. Tillgången på personal förväntas inte öka i samma takt och utsträckning som behovet av kommunal service ökar. Det ställer stora krav på att arbetsgivaren fortsätter att arbeta med kompetensutveckling och arbetsmiljöarbete för att kunna utveckla verksamheterna och möta de krav som ställs på förändring, utveckling och specialisering.

Som nämnt tidigare är medarbetarna den största tillgången i vår organisation och som arbetsgivare är det därför viktigt att fortsätta arbeta för att vara en attraktiv arbetsgivare samtidigt som vi värnar om våra medarbetares välbefinnande och hälsa. Dels för att attrahera nya medarbetare och dels för att de som redan arbetar i kommunen ska trivas och vilja stanna kvar. För att skapa möjligheter att ta tillvara på befintlig kompetens i andra roller har Tranås kommun en rutin för intern rekrytering.

### Bäst i branschen

Under våren 2024 fick Tranås kommun som arbetsgivare ta emot utmärkelsen *”Bäst i branschen – mest attraktiva och hållbara arbetsgivare inom branschen kommuner för 2023 års uppgifter”*.

”Attraktiv arbetsgivarindex” beskriver arbetsvillkoren i organisationen, med utgångspunkt att goda arbetsvillkor leder till engagemang, effektivitet och ökar organisationens möjlighet att attrahera nya medarbetare. Nio nyckeltal från Nyckeltalsinstitutet har analyserats där bland annat tillsvidareanställningar, medianlön, kompetensutveckling, rörlighet nyanställda, personalansvar, sjukfrånvaro och avgångar ingår.

I jämförelse med övriga kommuner som använder sig av ”Attraktiv arbetsgivarindex” utmärker sig Tranås kommun under 2023 genom att ha låga sjuktal, både lång och kort, färre avgångar samt en högre andel tillsvidareanställningar. Avseende nyckeltalen för medianlön, personalansvar, rörlighet nyanställda och tid för kompetensutveckling ligger Tranås kommun på branschmedianen.

Kommunens utvecklingsområde är inom jämställdhet och avser ”chefskarriär”. Nyckeltalet visar relationen mellan andelen kvinnliga chefer och andel kvinnliga anställda. I en jämställd organisation bör utfallet vara 1,0. Vid tidpunkten för insamling av data hade Tranås kommun 59 kvinnliga chefer och 28 manliga chefer. För att nå jämställdhet inom kommunen bör antingen andelen kvinnliga chefer öka med 10 personer eller behöver andelen manliga anställda medarbetare öka. Som arbetsgivare är kommunen stolt över utmärkelsen samtidigt som det finns utmaningar i delar av organisationen, och kommunen kommer att fortsätta arbetet för att vara en god och attraktiv arbetsgivare.

### Arbetsmiljö

Kommunfullmäktige antog under 2022 ett nytt program för mångfald med tillhörande rutin innehållande ett nytt arbetssätt med aktiva åtgärder. Det är ett förebyggande och främjande arbete för att motverka diskriminering och på annat sätt verka för lika rättigheter och möjligheter oavsett kön, könsöverskridande identitet eller uttryck, etnisk tillhörighet, religion eller annan trosuppfattning, funktionsnedsättning, sexuell läggning eller ålder. Rutinen och dess åtgärder bidrar till och kontrollerar uppfyllelsen av kommunens vision och mål för mångfaldsarbetet. Arbetet med aktiva åtgärder har integrerats i kommunens systematiska arbetsmiljöarbete som varje chef följer upp i den årliga SAM-uppföljningen (systematisk uppföljningen av arbetsmiljön).

Temat för årets arbetsmiljödag, för samtliga chefer och skyddsombud, var ”rätthaveristiskt” beteende och när det kan bli ett arbetsmiljöproblem. Dagen



innehöll delar som lagstiftning, juridik, bemötande, när och hur man kan sätta gränser samt när beteendet övergår till hat, hot och olaga förföljelse. Föreläsare för dagen var legitimerad psykoterapeut Jacob Carlander som förutom att föreläsa också har skrivit flera böcker om bemötande.

Tranås kommun har drygt 120 hälsoinspiratörer vilka är en viktig del i det förebyggande arbetsmiljöarbetet och även en del i att stärka det interna arbetsgivarvarumärket. Under hösten 2024 hölls en föreläsning för alla hälsoinspiratörer och chefer med temat klimakteriet. Föreläste gjorde Katarina Wilk, medicinsk journalist och författare, som har fördjupat sig i ämnet i över ett decennium. Tranås kommun är en arbetsplats som består av cirka 75 procent kvinnliga medarbetare som på ett eller annat sätt personligen kommer påverkas av klimakteriet. Klimakteriet är ett allt mer uppmärksammat ämne och har på senare tid även blivit en arbetsmiljöfråga då symptomen ofta förväxlas med stressrelaterad psykisk ohälsa och kan leda till felaktiga sjukskrivningar. Med rätt kunskap och förståelse kan vi arbeta med tidiga insatser och förebygga för att skapa hälsofrämjande arbetsplatser.

### **Chefer i Tranås kommun**

Under hösten genomfördes en arbetsmiljöenkät för kommunens samtliga chefer. Chefernas arbetssituation påverkar hela personalgruppen. Ledarskapet har en stor betydelse för hur medarbetarna på en arbetsplats mår. För att cheferna i Tranås kommun ska kunna vara goda och närvarande chefer och ledare är det avgörande att de själva upplever välmående och hälsa. Med rätt förutsättningar och välmående chefer och medarbetare kan vi ha kunden i centrum, kvalitet i varje möte och se möjligheterna.

Den organisatoriska och sociala arbetsmiljön är viktig för alla som arbetar, oavsett bransch eller yrkesroll. För att kartlägga arbetsmiljön för kommunens samtliga chefer utformades en digital enkät utifrån Sunt arbetsliv och Prevents frågebatteri samt föreskriften om Organisatorisk och Social arbetsmiljö (AFS: 2015:4). Enkäten är en del av det systematiska arbetsmiljöarbetet inom kommunen.

Resultatet av enkäten visar ett mycket positivt resultat där endast 8 av 59 frågor får ett rött resultat. De flesta röda resultat var väntade då ett chefsuppdrag innebär att hantera komplexa arbetsuppgifter som till exempel att hantera mellanmänniska relationer. Det är risker som inte går att eliminera. Det är i stället viktigt att titta på vad det finns för

stöd för att klara av att hantera dessa, oftast psykiskt påfrestande, arbetsuppgifter. Många av frågorna, och en del av fritextkommentarerna, som får ett negativt resultat kan kopplas till arbetsmängden och den fysiska arbetsmiljön. Med en hög arbetsbelastning ökar risken att tid för reflektion och omvärldsbevakning prioriteras bort vilka är två viktiga frågor för återhämtning, lärande och utveckling av verksamheten. Övriga röda frågor handlar om resurser och förutsättningar för att göra ett bra arbete, något som kan uppfattas som stressande och starkt påfrestande. Cirka 25 procent av cheferna saknar eller inte vet om det finns en individuell kompetensutvecklingsplan vilket borde vara en lätt att åtgärda.

Två andra frågor som får ett rött resultat är kopplade till konflikter, interna och kundrelaterade. Detta är något som bör uppmärksammas att det finns konflikter internt som i sin tur kan påverka hur arbetet fungerar internt i gruppen samt mellan verksamheterna.

Resultat som särskilt sticker ut är att hela området för stöd och samarbete, men även andra frågor kopplade till den sociala arbetsmiljön, får positiva resultat. Det är glädjande då dessa frågor är starka skyddsfaktorer. Likaså får de flesta frågor som är kopplade till överordnad chef och dennes ledarskap positiva medelvärden. Dock är det viktigt att notera att det fortfarande kan finnas enstaka individer som behöver fångas upp trots att medelvärdet blir positivt. Särskilt viktigt är det vid frågor som handlar om respekt, stress, konflikter, hot och våld, riskfyllt ensamarbete, kränkningar och trakasserier samt hur man upplever sig hantera chefsuppdraget fyra delar.

En viktig faktor för samtliga chefer i Tranås kommun är att man förstår och kan hantera sitt uppdrag. Tranås kommuns chefer har fyra fokusområden i sitt chefskap som består av; personal, verksamhet, ekonomi och omvärldsanalys. Dessa fyra områden är alla centrala i chefsuppdraget, men arbetar man som chef med personalen i fokus, får det positiva effekter på hur verksamheten och ekonomin utvecklas. En engagerad och uppmärksam chef, skapar ofta en gemenskap och samhörighet med arbetslaget vilket bidrar till en god arbetsmiljö. Att som chef ständigt arbeta med arbetsmiljön, utgör i sin tur ett verktyg för att framgångsrikt utveckla och forma arbetslag och verksamhet samt att få en stabil ekonomi.



För att skapa förutsättningar för chefer i organisationen tillhandahåller HR-avdelningen interna utbildningar i bland annat arbetsrätt, lönebildning, rehabilitering, arbetsmiljö och rekrytering för att klä på den kunskap som behövs inom dessa områden.

Under hösten 2024 samlades alla chefer till en inspirationsdag där kommundirektören inledde dagen med övergripande mål, ledning och styrning för att sedan lämna över till upphandlingschef som skapade fördjupad kunskap kring upphandling och inköp. Dagen avslutades med en föreläsning av Dr. Ari Riabacke som inspirerade cheferna i Tranås kommun till att våga tänka nytt och att se möjligheter där andra ser problem. Chefsdagen skapar också förutsättningar till nätverkande över förvaltningsgränserna, vilket är viktigt utifrån att förstå att var och en är en del av en gemensam helhet – Tranås kommunorganisation.

För att säkra tillväxten av chefer inom organisationen ingår Tranås kommun i ett regionalt samverkansforum tillsammans med kommuner i Östergötland samt Region Östergötland. Forumet går under namnet Framtida chef i Östergötland (FCÖ), vars syfte är att stärka försörjningen av framtida chefer och ledare i kommuner. Under 2024 deltog och slutförde fem medarbetare programmet vars målsättning är att rusta chefstalanger för framtida chefsuppdrag, genom att ge deltagarna kunskaper och färdigheter för chefsrollen.

### **Onboarding**

Som en del i arbetet för ett attraktivt arbetsgivarvarumärke har den kommunövergripande onboarding-processen digitaliserats för att säkerställa att samtliga av Tranås kommuns nyanställda får den information de behöver inför att de påbörjar sin anställning. Onboarding avser introduktionen av nya medarbetare. En genomtänkt introduktion med olika insatser kan minska stressen och skapa en trygg situation, både för nya medarbetaren och för kollegorna som redan finns på arbetsplatsen.

### **Förmåner**

I Tranås kommun har medarbetarna möjlighet till ett individuellt friskvårdsbidrag som år 2024 höjdes från 1 200 kronor till 2500 kronor per år. Utöver detta finns ett kollektivt bidrag på 400 kronor per medarbetare och år. Den kollektiva trivselpengen finns till för att främja arbetsgruppernas sammanhållning och välbefinnande genom att tillsammans genomföra trivselhöjande aktiviteter.

Under 2024 togs beslut att inte genomföra den årliga personalfesten utifrån att närvaron har minskat under de senaste åren. Arbetsgivaren vill se över konceptet då man med denna fest vill visa uppsmuntran och önskar att så många medarbetare som möjligt ska känna sig tilltalade att närvara. Utifrån att årets personalfest uteblev visade arbetsgivaren uppskattning genom att under 2024 tillfälligt öka den kollektiva trivselpengen till att varje medarbetare genererade 600 kronor.

Under 2024 har 1331 medarbetare nyttjat hela eller delar av sitt individuella friskvårdsbidrag, vilket är en ökning med 283 personer från samma tidpunkt föregående år. Alla anställda erbjuds 10 fria bad per år i kommunens simhall. Under 2024 har 63 medarbetare nyttjat förmånen. Det är en minskning med 199 personer från föregående år. En orsak kan vara att simhallen haft stängt för renovering under knappt fyra månader.

Utöver ovan nämnda förmåner erbjuder Tranås kommun även anställda möjligheten att leasa en förmånscykel. En förmån som är bra både för den individuella hälsan men även för miljön. Som arbetsgivare arbetar kommunen kontinuerligt med nya förmåner då det är en del i att vara en attraktiv arbetsgivare. Under 2024 har förmånen "vissa vårdbesök på arbetstid" beslutats att införas den 1 januari 2025. Förmånen innebär att medarbetare som inte har möjlighet att planera in cellprov, mammografi samt PSA-prov utanför arbetstid, har möjlighet att få göra det på arbetstid.

Utöver förmånerna har Tranås kommun en motionsklubb, Kommunens må bra-klubb (KMK), med egen styrelse bestående av medarbetare i Tranås kommun. KMK erbjuder olika aktiviteter för medlemmarna med fokus på friskvård och hälsa. Under 2024 hade KMK 234 medlemmar vilket är en ökning 65 medlemmar från föregående år.

### **Avtalsår**

Under 2024 inleddes förhandlingar om samtliga sex HÖK;ar (Huvudöverenskommelser) med SKR (Sveriges Kommuner och Regioner) och Kommunal, Vårdförbundet, Läkarförbundet, Sveriges Lärare, Allmän Kommunal Verksamhet (AKV) och Akademikeralliansen. Det är första gången på lång tid som samtliga avtal går ut vid samma tidpunkt och avtalen berör omkring 1,2 miljoner anställda inom kommuner och regioner. Förutsättningarna inför förhandlingarna var utmanande utifrån att kommuner och regioner haft ett mycket tufft ekonomiskt läge samtidigt som bristen på arbetskraft



## Årsredovisning

är stor. SKR kom under våren överens med Kommunal, Sveriges Lärare, AKV och Läkarförbundet om nya ettåriga avtal samt ett nytt avtal med Akademikeralliansen som löper på tillsvidare.

För första gången sedan 2008 blev det konflikt i kommun- och regionssektorn. Vårdförbundet tog under våren ut omkring 70 000 anställda i över- tids-, mertids- och nyanställningsblockad och strejk. Efter nio veckors konflikt kom parterna överens om ett nytt avtal på ett år. Stridsåtgär- derna kom aldrig att omfatta Tranås kommun.

Kommunal varslade Tranås kommun om stridsåtgärd i form av övertids-, mertids- och nyanställningsblockad. Parterna kom dock överens dagen innan stridsåtgärden skulle verkställas. Trots att stridsåtgärderna inte verkställdes så innebar var- slet en ökad arbetsbelastning under två veckors tid hos berörda chefer, administrativ personal, kom- munledning, HR-avdelning med flera utifrån att planera om stridsåtgärderna skulle verkställas.

### Personalstatistik

Antal tillsvidare anställda per förvaltning	2024-12-31	2023-12-31
Kommunledningsförvaltningen	76	73
HR- och arbetsmarknadsförvaltningen	69	70
Samhällsbyggnadsförvaltningen	121	118
Bygg- och miljöförvaltningen	17	15
Kultur- och fritidsförvaltningen	52	54
Barn- och utbildningsförvaltningen	642	660
Socialförvaltningen	685	688
<b>Tranås kommun totalt</b>	<b>1662</b>	<b>1678</b>

Antal tillsvidareanställda i kommunen har minskat 16 personer jämfört med samma tidpunkt föregående år. Flera förvaltningar har sett över sin organisation utifrån förändrade behov eller ekonomiska resurser.

Genom vakansprövning säkerställs att nyrekrytering enbart sker i nödvändigaste fall och att kompetensväxling sker i de fall inriktningen på tjänsten behöver ändas. Kommunstyrelsen har antagit en kommunövergripande kompetensförsörjningsplan som varje förvaltning ska ha brutit ner utifrån sina egna respektive kompetensförsörjningsutmaningar nu och framöver. Genom att kartlägga nuvarande och kommande behov, kan varje förvaltning identi-

fiera vilka eventuella åtgärder man kan behöva genomföra för att möta de utmaningar inom kompetensförsörjning som vi står inför.

Sysselsättningsgrad	2024-12-31	2023-12-31
Kommunledningsförvaltningen	98,10 %	94,52 %
HR- och arbetsmarknadsförvaltningen	89,85 %	95,70 %
Samhällsbyggnadsförvaltningen	95,04 %	94 %
Bygg- och miljöförvaltningen	94,11%	93,30 %
Kultur- och fritidsförvaltningen	86,53 %	85,10 %
Barn- och utbildningsförvaltningen	81,70 %	90,15 %
Socialförvaltningen	70,65 %	67,80 %
<b>Tranås kommun totalt</b>	<b>79,24 %</b>	<b>81,59 %</b>

Andelen medarbetare med en heltidsanställning har från samma tidpunkt föregående år minskat med 2,35 procentenheter inom hela kommunen.

Det fanns medarbetare som under många år haft partiell tjänstledighet men som under 2023 fick ta ställning till att antingen arbeta på den sysselsättningsgrad man har i anställningsavtalet, eller gå ner i tjänst och fortsätta att arbeta deltid (detta omfattar inte dem som har rättsliga skäl att vara tjänstlediga del av tjänst). Det bidrog till att flera valde att gå ner i tjänst, i synnerhet inom barn- och utbildningsförvaltningen. Förändringar verkställdes under 2024.

Tranås kommun arbetar fortsatt efter att tjänster i så stor utsträckning som möjligt ska annonseras på heltid, samt att medarbetare som önskar att öka sin sysselsättningsgrad bör erbjudas det inom en period på sex månader, om verksamhetens behov tillåter.

Socialförvaltningen är den förvaltning som över tid haft lägst andel heltidsanställningar inom Tranås kommun, men förvaltningen fortsätter att öka sin andel till följd av deras riktade arbete med att öka andelen heltidsanställda medarbetare. Socialförvaltningen har haft detta arbetssätt under en längre tid, som innebär att man ska arbeta enligt den sysselsättningsgraden som står i ens anställningsavtal.

I Tranås kommun arbetas det för att heltid ska vara norm på sysselsättningsgraden vid nyanställning,



och strävar efter att redan anställda medarbetare i högre utsträckning ska arbeta på en högre sysselsättningsgrad, under förutsättning att det finns ett behov i verksamheten och att ekonomin tillåter det. Detta är viktigt utifrån arbetet med Tranås kommuns kompetensförsörjning som är en av våra största utmaningar framöver och då behöver arbetsgivaren sträva efter att fler arbetar heltid för att kunna möta kommuninvånarnas behov.

### Jämställdhet och mångfald

Andelen heltidsanställda	2024	2023
Kvinnor	75,0%	78,5%
Män	93,9%	92,8%

I Tranås kommun finns ett program för mångfald med tillhörande rutin och arbetssätt för aktiva åtgärder. Kommunen har en övervägande andel män som arbetar heltid, vilken de senaste åren ökat för varje år. I år finns en minskning på 3,5 procentenheter hos de heltidsarbetande kvinnorna. En trolig förklaring till minskningen är det som presenterats ovan stycke gällande medarbetare som har fått ta ställning till att arbeta på den sysselsättningsgrad som står i anställningsavtalet och inte längre vara partiellt tjänstledig. De heltidsarbetande männen har ökat med 1,1 procentenheter.

### Sjukfrånvaro

Sjukfrånvaro	2024	2023
Total sjukfrånvaro i % av de anställdas sammanlagda ordinarie arbetstid	6,2%	6,74 %
Andel av sjukfrånvaro som avser frånvaro under en sammanhängande tid av 60 dagar eller mer	2,64%	3,03%
Sjukfrånvaro för kvinnor	6,83%	7,3%
Sjukfrånvaro för män	4,21%	4,93 %
Sjukfrånvaro 29 år eller yngre	6,17%	7,25%
Sjukfrånvaro 30 – 49 år	7,45%	6,94%
Sjukfrånvaro 60 år eller äldre	5,65%	7,16%

### Analys sjukfrånvaro

Den totala sjukfrånvaron för 2024 är lägre än året dessförinnan. Sjukfrånvaron har minskat inom samtliga intervaller förutom i åldersgruppen 30–49 år som har ökat. Under åren med och i direkt anslutning till covid-19 ökande sjukfrånvaron och det vi kan se nu är att den fortsätter att minska

och har blivit lägre för varje år. Arbetet med att sänka sjuktalen kommer att fortgå. Det är viktigt att arbeta tidigt och aktivt för att uppmärksamma och komma till rätta med sjukfrånvaron i tid.

### Tranås Energi AB

En god arbetsmiljö för personalen säkras genom en fastlagd arbetsmiljöpolicy, fastställda arbetsmiljömål och handlingsplaner för dessa. Uppföljning av planerna, inklusive jämställdhetsplanen, sker varje år och resultatet meddelas vid styrelsens sammanträde och vid "Ledningens Genomgång".

Genom årliga utbildningsplaner säkerställs personalens kompetensutveckling. Företaget genomför flera årliga aktiviteter av friskvårdande karaktär och har även ett friskvårdsbidrag som personalen har möjlighet att ta del av. Hur medarbetarna upplever sin arbetssituation och sin arbetsmiljö mäts veckovis via ett digitalt verktyg, "Winningtemp". Det råder brist på en del av yrkeskategorierna i branschen varför det är viktigt att aktivt arbeta med att vara en så attraktiv arbetsgivare som möjligt.

Den korta sjukfrånvaron har uppgått till 1,8 % och långtidssjukfrånvaron till 1,1 %, totalt 2,9 %

### AB Tranås bostäder

HR-arbetet på AB Tranås bostäder styrs av den framtagna verksamhetsplanen och företagets strategi för ledar- och medarbetarfrågor samt arbetsmiljöfrågor. Värdegrunden fortsätter att löpa som en röd tråd genom all aktivitet.

En mindre medarbetarundersökning har genomförts och visar ett medarbetarindex på 4,4 (av 5), vilket är en ökning jämfört med 2023 då det låg på 4,3. Samtliga områden ligger högre 2024 där ledarskap, likabehandling och stolthet och lojalitet har störst ökning. Mest nöjda är medarbetarna inom områdena likabehandling, stolthet och lojalitet samt arbetsmiljö. Minst nöjda är medarbetarna inom området arbetssituation men även det området får ett fint betyg på 4,1.

År 2023 fanns en liten skillnad mellan medarbetare på kontor och medarbetare i drift. Under 2024 är nöjdheten bland medarbetare på kontor fortfarande något högre än för drift. Medarbetare på kontor har ett medarbetarindex på 4,6 (4,5 föregående år) medan index för medarbetare i drift ligger kvar på index 4,1.

Tidigare grupputvecklingsinsatser för respektive avdelning har fortsatt även under detta år. Arbetet sker med hjälp av beteendeprofiler samt mätning



av effektivitet och samarbete i respektive arbetsgrupp och syftar till att skapa förståelse för varandra och tydlighet i arbetssituationen. Alla grupper har nu genomgått denna process och arbetet kommer fortsätta att följas upp under året samt beteendeprofiler kommer att genomföras på nyanställda. Utöver det har vidare grupputvecklingsinsatser kring konflikthantering samt feedback utförts.

Personalförändringar och ersättningsrekryteringar har skett inom driftgrupperna och kontorsgruppen på företaget på grund av medarbetare som sökt sig vidare till andra arbetsgivare samt pensionsavgång. På grund av verksamhetens utveckling och vidare tillväxt rekryterade AB Tranås bostäder under året en projektledare som började arbeta tillsammans med bolagets byggechef med våra planerade och framtida byggprojekt.

Sjukfrånvaron har varit lägre under 2024 än året innan och uppgick till 2,14 procent. Sjukfrånvaron uppgick år 2023 till 3,49 procent.

AB Tranås bostäder kommer att jobba vidare med medarbetarnas motivation i sitt arbete och kommer kontinuerligt arbeta vidare med att förbättra

arbetssituationen. Detta för att säkerställa att medarbetarna fortsätter att vara nöjda med AB Tranås bostäder som arbetsgivare.

## Personalstatistik kommunkoncernen

Antal tillsvidareanställda per förvaltning	2024-12-31	2023-12-31
Kommunledningsförvaltning	76	73
HR- och arbetsmarknadsförvaltning	69	70
Samhällsbyggnadsförvaltning	121	118
Bygg- och miljöförvaltning	17	15
Kultur- och fritidsförvaltning	52	54
Barn- och utbildningsförvaltning	642	660
Socialförvaltning	685	688
AB Tranås bostäder	24	25
Tranås Energi AB	51	51
<b>Tranås kommunkoncern totalt</b>	<b>1 737</b>	<b>1 754</b>



## God ekonomisk hushållning och ekonomisk ställning

En kommun ska en god ekonomisk hushållning i sina verksamheter, vilket även ska präglade hela kommunkoncernen. Det är kommunfullmäktige som beslutar om riktlinjer och mål för god ekonomisk hushållning.

### Utvärdering av god ekonomisk hushållning

Kommunens mål för god ekonomisk hushållning är uppdelade i finansiella mål och verksamhetsmål. Verksamhetsmålen grundar sig i kommunens utvecklingsstrategi, framtagen av kommunfullmäktige, där varje fokusområde har verksamhetsmål kopplat till sig. En utvärdering av god ekonomisk hushållning sker i delårsrapporten och årsbokslutet. Under 2023 beslutade fullmäktige om nya kommunövergripande mål för 2024 och framåt.

	Målet är uppfyllt		Målet uppfylls delvis		Målet uppfylls inte
---	-------------------	---	-----------------------	--	---------------------

### Finansiella mål

Kommunen har tre finansiella mål, vilka är kopplade till årets resultat, soliditet och budgetefterlevnad. Resultatet per 2024-12-31 för Tranås kommun uppgår till 12,2 mkr (62,4 mkr). Det budgeterade resultatet var 1,3 mkr, vilket motsvarar en positiv differens mot budget på 9 mkr.

	Fokusmål 1	Årets resultat ska under en treårsperiod uppgå till minst 2 % av skatteintäkter och generella bidrag		
		2024-12-31	2023-12-31	2022-12-31
Årets resultat (mkr)		12,2	62,4	40,0
Resultat i % av skatteintäkter och bidrag		0,9 %	4,5 %	3,0 %
Genomsnitt 3-årsperiod		2,8 %	3,7 %	3,47 %
Slutsats	Målet är uppfyllt.			

I praxis finns en tumregel om att ett överskott på två procent av skatteintäkterna och generella bidrag är tillräckligt för att behålla förmågan att leverera service till sina medlemmar (Donatella, Petersson och Brorström, 2007). Tankegången som från början låg till grund för det så kallade tvåprocentmålet var att sektorn med ett tvåprocentigt överskott skulle kunna finansiera samtliga investeringar med skatteintäkter och generella bidrag, utan att öka skuldsättningsgraden. Denna regel tillämpas i många enskilda kommuner. Givet olika nivåer på soliditet och investeringar är tvåprocentmålet inte relevant i alla kommuner, utan beror på hur det ser ut i varje kommun. Därmed kan det finnas anledning att antingen ha ett högre eller lägre resultatmål än så.

Med ett utfall på 0,9 procent klarar kommunen kommunfullmäktiges mål om ett resultat på minst två procent i genomsnitt på tre år, då utfallet för åren 2022–2024 i genomsnitt blir 2,8 %.

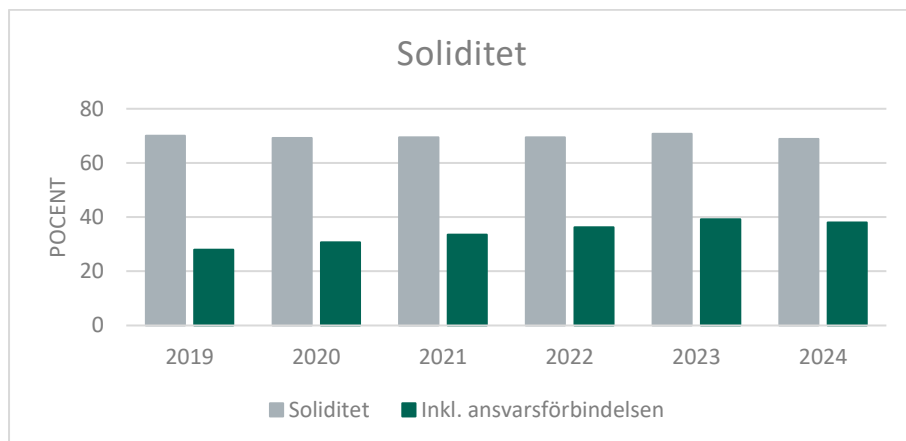
	Fokusmål 2	Kommunens soliditet inklusive pensionsskuld som ansvarsförbindelse ska uppgå till minst 20 %		
		2024-12-31	2023-12-31	2022-12-31
Soliditet inkl. ansvarsförbindelse pensioner (%)		38,0 %	39,2 %	36,2 %
Slutsats	Målet är uppfyllt.			



## Årsredovisning

Soliditet är ett mått på kommunens långsiktiga finansiella handlingsutrymme. Måttet visar hur stor del av kommunens tillgångar som har finansierats med egna medel. Tranås kommun har under de senaste fyra åren redovisat starka resultat vilket stärkt soliditeten. Kommunens soliditet inklusive pensionsskuld som ansvarsförbindelse uppgår per 2024-12-31 till 38,0 % (39,2 %). Att soliditeten minskar beror på höga investeringsvolym i kombination med ett lågt resultat.

Soliditeten enligt den så kallade blandmodellen uppgår till 68,9 % (70,8%).



	Fokusmål 3 Vid konflikt mellan verksamhetsmål och ekonomiska resurser gäller det att och förvaltningarnas nettokostnader sammantaget ryms inom tilldelade budgetramar		
	2024-12-31	2023-12-31	2022-12-31
Nämndernas avvikelse mot budget, överskott (+) / underskott (-)	0,7 mkr	1,3 mkr	-3 mkr
Slutsats	Målet är uppfyllt.		

Kommuner ska enligt kommunallagen hushålla med sina resurser och sträva efter att få ut så mycket värde som möjligt av varje skattekrona. Det innebär att tillgång till ekonomiska och andra resurser sätter gräns för måluppfyllelsen och verksamhetens inriktning och omfattning, vilket är innebörden av tredje fokusmålet där förvaltningarnas nettokostnader sammantaget ska rymmas inom tilldelade budgetramar.

### Skatte- och nettokostnadsutveckling

Tranås kommuns skatteintäkter samt intäkter från generella statsbidrag och kommunala utjämningsystemet ökade med 40,5 mkr jämfört med 2023, vilket är en ökning med 2,9 procent. Ökningen är lägre än tidigare år vilket förklaras av att lågkonjunkturen hämmat skatteunderlagets tillväxt.

Kommunens nettokostnader inklusive finansnetto har ökat med 90,4 mkr jämfört med 2023, vilket motsvarar en ökning på 6,8 procent. En förklaring till nettokostnadsökningen är de höga pensionskostnaderna som kommunen, likt andra kommuner, haft under 2024. Inflationen har fortsatt haft påverkan genom ökade kostnader för exempelvis livsmedel och bränsle. Kommunen arbetar aktivt med att få en ökad kostnadsmedvetenhet i verksamheterna, där ökad avtalstrohet och kommunens inköpssystem är viktiga faktorer. Inom vissa verksamheter med rekryterings- och bemanningssvårigheter ses ökade konsultkostnader vilket i jämförelse med egen anställd personal blir dyrare.

Skatte- och nettokostnadsutveckling	2024	2023	2022
Skatteintäkter och utjämnings, mkr	1432,3	1 392,1	1 317,6
Ökning skatteintäkter och utjämnings jämfört med föregående år	2,9%	5,6%	3,9%
Verksamhetens nettokostnad inkl. finansnetto, mkr	-1 420,2	-1 329,9	-1 277,5
Ökning (+)/minskning (-) i % jämfört med föregående år	6,8%	4,1%	4,1%



## Årsredovisning

Under 2024 har det reala skatteunderlaget i Sveriges kommuner minskat, vilket framgår ovan tabell även stämmer för Tranås kommun. Den procentuella ökningen av skatteintäkter är lägre än den procentuella ökningen av nettokostnader. Det innebär att reala skatteunderlaget är negativt.

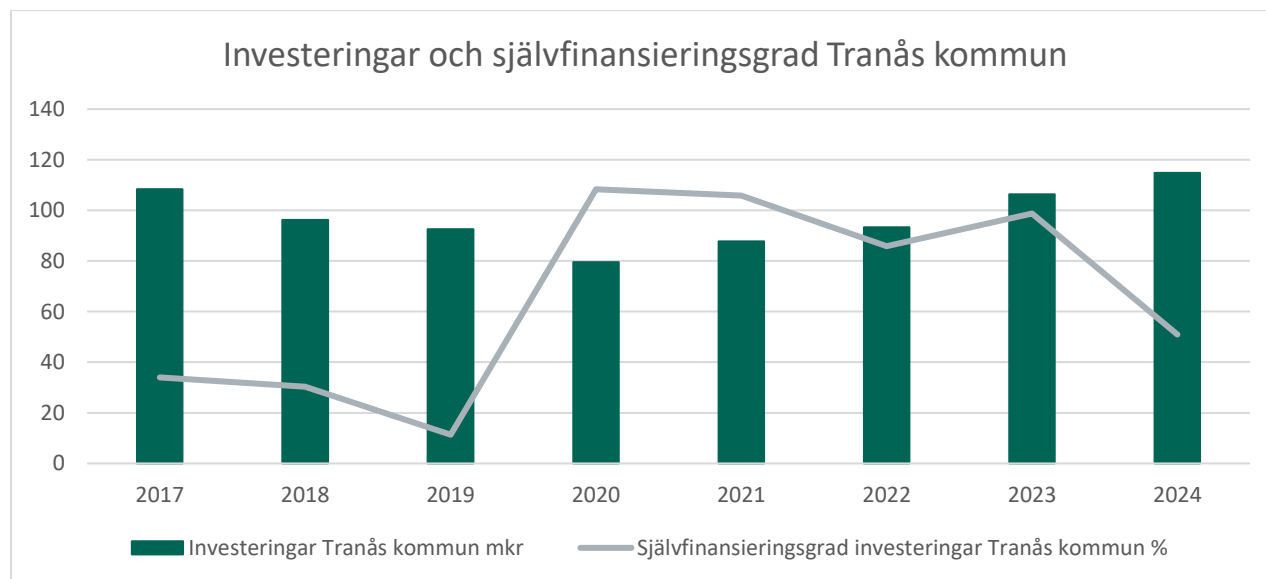
SCB:s sammanställning av kommunernas samlade resultat 2024 visar att antalet kommuner som redovisar ett negativt verksamhetsresultat under 2024 ökat ytterligare. 133 av de 290 kommunerna redovisade ett negativt verksamhetsresultat för 2024 vilket kan jämföras med 80 kommuner under 2023.

### Självfinansieringsgrad av investeringar

För kommunens investeringar 2024 är både utfall (115 mkr) och budget (135 mkr) högre än tidigare år, vilket framgår av tabellen nedan. Utfallet innebär en utförandegrad på 85 procent vilket är lägre än tidigare år. Under de senaste åren har kommunens investeringsbehov ökat bland annat på grund av en infrastrukturskuld inom VA (taxefinansierad).

Investeringar Tranås kommun (mkr)	2024	2023	2022
Totalt utfall investeringar (budget)	114,8 (135)	106,3 (105,1)	93,3 (101,3)
Varav skattefinansierade investeringar (budget)	64,9 (85)	70,1 (72,5)	67,9 (79,5)
Varav taxefinansierade investeringar (budget)	49,8 (50)	36,2 (32,6)	25,4 (21,8)

Tranås kommun har som mål att kommunens skattefinansierade investeringar ska vara självfinansierade, det vill säga finansierade av årets avskrivningar, avsättningar och årets resultat. Med årets resultat om 12 mkr innebär det att 73 procent av de skattefinansierade investeringarna har självfinansierats. Om alla kommunens investeringar inkluderas sjunker självfinansieringsgraden till 51 procent, vilket framgår av diagrammet nedan. Den lägre nivån av självfinansieringsgrad är en förklaring till att kommunens likviditet har minskat under året. Vid utgången av 2024 har kommun fortfarande en positiv kassa och kommunens placerade medel är intakta.



Kommunkoncernens investeringar uppgår till 514,3 mkr. Investeringsutrymmet blev 105 mkr vilket innebär att kommunkoncernens självfinansieringsgrad är 21 procent. I kommunkoncernen har upplåning krävts för att finansiera investeringarna.

### Kassaflödesanalys

År 2009–2011 överläts kommunens verksamhetsfastigheter till AB Tranås bostäder mot lånerevers. År 2012 lånade AB Tranås bostäder externt och löste den långfristiga skulden till Tranås kommun, som därmed erhöll överskottslikviditet. I samband med detta reglerade även Tranås Energi AB en långfristig skuld och överskottslikviditeten i kommunen placerades i obligationer med olika förfallotidtider.



## Årsredovisning

Under 2024 har Tranås kommun ett negativt kassaflöde på -16,9 mkr (-11 mkr). Även 2024 har investeringsverksamheten finansierats med egna likvida medel, men det har inneburit en försämrad likviditet. Den löpande verksamheten har inte tillfört tillräckligt med likvida medel för att fullt ut täcka investeringsverksamheten. Högt investeringsutfall och lågt resultat är förklaringarna till det negativa kassaflödet. Kommunkoncernen har för året ett negativt kassaflöde om -89 mkr. Resultatet från den löpande verksamheten i koncernen räcker inte till för att finansiera årets investeringar, därför har upplåning skett.

### **Kommunövergripande prioriterade mål**

Kommunfullmäktige beslutade i november 2023 om fem prioriterade mål som är särskilt viktiga för Tranås kommuns utveckling. Dessa mål kopplar till de tre hållbarhetsstrategierna. Indikatorer finns kopplade till respektive mål för att kunna bedöma måluppfyllnad.

Kommunens nämnder och styrelser medverkar till måluppfyllelse av de prioriterade målen genom att i verksamhetsplanen definiera vad verksamheten ska arbeta mot i form av mål, aktiviteter och indikatorer som är anpassade till den egna verksamheten. Tranås kommun möter invånarnas förväntan på kvalitet, service och en verksamhet där ekonomisk, social och ekologisk hållbarhet genomsyrar det vi gör.

De prioriterade målen beskriver långsiktiga effekter och resultat i vad som ska genomföras. De utgör en grund för nämndernas och bolagens verksamhetsplaner och handlar om att uttrycka hur Tranås kommun möter invånarnas förväntan på kvalitet i kommunens verksamheter. Det vill säga att vi gör rätt saker till rätt kostnad vid rätt tillfälle.

### **Alla mål hänger ihop**

De prioriterade målen kopplar till de Globala målen, Agenda 2030. FN antog den 25 september 2015 tillsammans med världens ledare 17 globala hållbarhetsmål som syftar till att skapa en hållbar utveckling som innebär att vi tillgodoser dagens behov i samhället utan att äventyra kommande generationers möjligheter att tillgodoses sina behov. Agenda 2030 integreras i målstyrningen så vi kan utveckla Tranås kommun och växa på ett hållbart sätt (ekonomiskt, socialt och ekologiskt). De lokala och globala målen hänger ihop och finns som stöd i vår planering för att säkerställa att vi gör rätt saker för de som bor och verkar i Tranås kommun både nu och i framtiden.



# Årsredovisning



## Uppföljning av kommunövergripande mål

Fler kommuninvånare i arbetsför ålder som också är i arbete		
Indikatorer och önskad utveckling	Föregående utfall	Utfall 2024
Antal kommuninvånare i åldersgruppen 30–50, ska öka (SCB)	4 533 (2023-12-31)	4 518 (2024-12-31)
Andelen kommuninvånare i åldersgruppen 30–50, ska öka (SCB)	24,2 % (2023-12-31)	24,3 % (2024-12-31)
Arbetslösheten hos kommuninvånare i åldersgruppen 30–50, ska minska (Arbetsförmedlingen)	6,4 % (2023-12-31)	7,6 % (2024-12-31)
Arbetslösheten i Tranås kommun ska vara lägre än rikets (Arbetsförmedlingen)	Tranås 6,5 % Riket 6,6 % (2023-12-31)	Tranås 7,7 % Riket 7,1 % (2024-12-31)

### Befolkningsutveckling

Sedan årsskiftet har antalet kommuninvånare minskat med 151 personer, huvudsakligen beroende på födel-seunderskott om 47 personer och ett stort utflytningsnetto i gruppen 20-29 år. Positivt är att gruppen 30-39 år ökar med 27 personer jämfört förra året. Historiskt sett har det även skett en viss nettointflyttning i denna åldersgrupp, dock inte 2024, då det istället blev ett svagt underskott. Totalt i målgruppen för tillväxt, har be-folkningen minskat med 29 personer jämfört med förra året men andelen i procent visar en liten ökning. Anta-let födda uppgick till 146 personer, vilket är i nivå med förra året, men jämförelsevis lågt mot åren dessförin-nan. Då Tranås kommun har en demografi med en hög andel äldre blir detta extra påtagligt för befolkningsut-vecklingen. För en framtida befolkningstillväxt förutsätts därför ett betydande inflyttningsöverskott.

Tranås är en av 169 kommuner i Sverige med minskande befolkning under 2024. Enligt SCB:s prognoser kom-mer kommunen fortsätta minska i totalt antal invånare men tillväxtsatsningar genomförs med mål om att an-delen 30–50 år framöver ska öka. Exempel på tillväxtsatsningar är att öka tillgången till villabebyggelse som bedöms bidra till en ökad inflyttning till kommunen. Tranåsbostäder ser att deras större lägenheter ofta hyrs ut till inflyttande barnfamiljer som letar annan boendeform än hyresrätt.



## Årsredovisning

### Arbetslöshet

Tranås kommun började året med en arbetslöshet på 6,5 procent, under maj månad sjönk den ner till 6,3 procent för att sedan åter stiga till 7,7 procent per sista december. Könsuppdelad statistik visar att det vid årets slut fanns något fler män (8,3%) inskrivna som arbetslösa än kvinnor (7,2%). Förändringen från föregående år är en ökning med 2,1 procentenheter för männen och 0,3 procentenheter för kvinnorna.

Under januari 2025 har arbetslösheten fortsatt att stiga till 8,9 procent i riket och 7,8 procent i Tranås kommun. Arbetsförmedlingen förutspår att lågkonjunkturen har bitit sig fast och återhämtningen på arbetsmarknaden kommer att gå långsammare än vad de flesta bedömare tidigare trott. Prognosen visar att ekonomin kommer att vända uppåt under 2025. Det innebär att ökningen av antalet arbetslösa stannar av under för att sedan förstärkas succesivt. Andelen arbetslösa kommer dock fortsatt att ligga kvar på en högre nivå än före lågkonjunkturen. Sannolikt kommer även Tranås kommun att följa den trenden.

### Aktiviteter för att nå det övergripande målet

För att fler kommuninvånare i arbetsför ålder ska komma i arbete är Hr- och arbetsmarknadsförvaltningen en viktig aktör. Förvaltningen utvecklar befintliga insatser och tar fram nya arbetssätt för att skapa bättre förutsättningar för individen att ta sig ut på arbetsmarknaden och/eller studier. Ett sätt att mäta effekten av förvaltningens arbete är hur många hushåll som är i behov av ekonomiskt bistånd. Om antalet minskar innebär det att hushållet har kommit till självförsörjning. Sedan årsskiftet har antalet hushåll med ekonomiskt bistånd ökat 6 stycken. Antalet hushåll som ansökt och fått beviljat ekonomiskt bistånd ökat under 2024, har antalet minskat sedan 2021 när Hr- och arbetsmarknadsförvaltningens arbete startade.

I takt med att samhällsekonomin väntas stärkas under 2025 så lyder också prognoserna om arbetslösheten att lättnader på arbetsmarknaden är att vänta. Det kommer att innebära att allt fler individer kommer i någon form av aktivitet vilket i sin tur kommer att dämpa antalet ansökningar om bistånd.

HR- och arbetsmarknadsförvaltningen har sedan 2022 uppdraget inom det kommunala aktivitetsansvaret, KAA. Genom KAA-uppdraget fokuserar förvaltningen på en av de målgrupper som ibland kan ha svårast att ta sig in på arbetsmarknaden dvs ungdomar utan fullständig gymnasieexamen. Arbete med ungdomar i arbetslöshet är ett uppfångande och till viss del kartläggande arbete kring de ungdomar som av olika anledningar hoppar av eller inte fullgör en gymnasieutbildning.

Förbättrad psykisk och fysisk hälsa hos barn och unga		
Indikatorer och önskad utveckling	Föregående utfall	Utfall 2024
Antal deltagartillfällen i idrottsföreningar, antal/invånare 7–20 år, ska öka (Kolada ID Uo9800)	32,7 (2023)	33,1 (2024)
Andelen ”Jag kan alltid lita på någon vuxen i skolan när det verkligen gäller” ska öka (Tranås kommun)		Våren 2025

### Deltagartillfällen i idrottsföreningar

Att barn och unga idrottar är betydelsefullt för en god fysisk och psykisk hälsa. En stor andel barn och unga i Sverige föreningsidrottar. Under 2000-talet har aktivitetsnivån stadigt minskat och covid 19-pandemin slog hårt mot ungas idrottande men nu pågår en återhämtning. Tranås kommun följer den nationella trenden. Efter att ha tappat barn och ungdomar under pandemin har det skett ett trendbrott där en positiv förflyttning syns, där barn och ungdomar har hittat tillbaka till idrotten. Utfallet för 2024 är att antalet deltagartillfällen fortsätter att öka. Könsuppdelade statistiken visar att deltagartillfällena ökat med 1 procentenhet för pojkar från föregående år, men för flickor finns en liten minskning.

### Tillit i skolan

Indikatorn ”Elever med problematisk frånvaro mer än 30%” har bytts ut då indikatorn inte längre används. Indikatorn var kopplad till ett SKR-projekt som är avslutat. Ny indikator är ”Jag kan alltid lita på någon vuxen



## Årsredovisning

i skolan när det verkligen gäller”. Indikatorn används i barn- och utbildningsnämndens verksamhetsplan och ingår från och med läsåret 24/25 i skolornas systematiska kvalitetsarbete. Första utfallet av indikatorn kommer under våren 2025, därefter kommer indikatorn årligen att följas upp i en återkommande enkät.

### *Aktiviteter för att nå det övergripande målet*

Inom barn- och utbildningsförvaltningen pågår en förskjutning mot ett mer förebyggande och främjande elevhälsoarbete. Arbetet sker i samarbete med specialpedagogiska skolmyndigheten (SPSM). Kultur- och fritidsförvaltningen genomför egna aktiviteter såsom läxläsning och lovaktiviteter på EPIC och biblioteket, funkisfabriken och dans för hälsa på kulturskolan för att bidra till ökad psykisk och fysisk hälsa. Samhällsbyggnadsförvaltningen eftersträvar en hög standard på gång- och cykelvägnätet för att möjliggöra en högre rörelsegrad bland kommunens invånare. För en förbättrad psykisk och fysisk hälsa hos barn och unga planerar tillväxtavdelningen för en god bebyggd miljö som ger förutsättning för rörelse och sociala mötesplatser samt bostadsområden med olika boendeformer för att reducera risken för segregation.

Ökad upplevd och faktisk trygghet		
Indikatorer och önskad utveckling	Föregående utfall	Utfall 2024
Antal anmälda våldsbrott, antal /100 000 invånare ska minska (Kolada ID 07403)	1 133 (2022)	1 232 (2023) *
Andelen medborgare som känner sig trygga utomhus där man bor när det är mörkt ute, ska öka (%) (SCB)	79,8 (2023)	79,9 (2024)
Andelen invånare 16–84 år med avsaknad av tillit till andra, ska minska (Kolada ID U01413)	24,3 (2023)	25,3 (2024)

\*Nästa publicering v. 14 2025

### *Antal anmälda våldsbrott*

Tranås kommun har en negativ förflyttning från 2022 till 2023 i antalet anmälda våldsbrott, det våldsbrottet som sticker ut är våld i nära relation. Indikatorn utvärderas genom att antalet anmälda brott divideras med antalet invånare och multipliceras med 100 000, för att kunna få en jämförbarhet.

Att antal anmälda våldsbrott ökar i samhället och kan bero på flera olika faktorer. Det finns en ökad medvetenhet att rapportera vilket lett till att fler människor rapporterar in brott som de tidigare inte kanske skulle anmält. Sannolikt beror ökningen av anmälda våldsbrott på en kombination av faktisk ökning i brottslighet och ökade ansträngningar för att rapportera, upptäcka och registrera brott.

### *Aktiviteter för att nå det övergripande målet*

Kommunen samarbetar inom SSPF (skola, socialtjänst, polis, fritid), vilket är en samverkansmetod för att upptäcka och motverka tidig kriminalitet. Barn- och utbildningsförvaltningen genomför ett utökat vålds- och suicidpreventivt arbete inom skolan och för en lugn och trygg rast- och skolmiljö. Tillväxtavdelningen planerar även för utformning av bebyggda miljöer som reducerar risken för brott samt säkra trafikmiljöer för en ökad upplevd och faktisk trygghet.

### *Trygghet utomhus när det är mörkt ute*

Att medborgare känner sig trygga utomhus där man bor när det är mörkt ute hör ihop med att känna tillit. Tranås kommun har en positiv trendkurva från 2022 till 2023, och en marginell ökning till 2024. Indikatorn är hämtad från SCB:s medborgarundersökning. Utifrån EST:s (effektiv samordning för trygghet) kartläggning av inrapporterade händelser/iakttagelser i Tranås kommer aktiviteter tas fram för att bidra till en ökad trygghet. Utifrån den inrapportering som gjorts under året har följande områden identifierats; bedrägerier, våld i nära relationer, våldsbrott i offentlig miljö dvs krogmiljö samt att anmälda narkotikabrott ökar. Att anmälda narkotikabrott ökar beror dels på att det finns mer narkotika i omlopp men också på att polisen har varit aktiva i området. Detta påverkar oftast inte den upplevda tryggheten då allmänhet inte märker av dessa polisiära insatser.

### *Aktiviteter för att nå det övergripande målet*



## Årsredovisning

Kontinuerliga samtal förs med invånarna i Tranås för att få en delaktighet kring trygghetsfrågor och öka kommunens kännedom om hur tryggheten kan stärkas. Kultur- och fritidsförvaltningen har tillsammans med föreningslivet under året genomfört fyra trygghetsvandringar. Barn- och utbildningsförvaltningen arbetar för en lugn och trygg rast- och skolmiljö. Tranås bostäder genomför projektet ”Trygga grannar” som är ett trygghets-skapande arbetet och är en viktig del av bolagets arbete med social hållbarhet. Syftet är att motverka våld i nära relationer och stärka tryggheten i bostadsområden genom att öka medvetenheten bland fastighetsägare och hyresgäster.

Tranås Energi har i uppdrag att genomföra en översyn av gatubelysningen syftande till att ge förslag på förbättringar ur ett trygghetsperspektiv.

I december 2024 genomfördes ett invånarsamtal med tema ”Tillsammans för ett rikt liv som senior” där trygghetsfrågor var en punkt som diskuterades.

### Tillit

I Tranås kommun är tilliten hos kvinnor lägre än hos männen. Avsaknaden av tillit har för kvinnorna ökat med 1 procentenhet sedan föregående mätning. Jämfört med riket är utfallet för Tranås kvinnor och rikets kvinnor på en ungefärlig likvärdig kurva medan Tranås män har en högre tillit till andra jämfört rikets män. I jämförelse med riket väger varje kommun olika tungt beroende på antal invånare och i och med att storstäderna har fler invånare blir oftast storstädernas värde högre.

Utbildningsnivån har betydelse för tilliten. Invånare med eftergymnasial utbildning har en högre tillit till andra.

Minskade koldioxidutsläpp		
Indikatorer och önskad utveckling	Föregående utfall	Utfall 2024
Antal el- och gasfordon i Tranås kommun ska öka (st) (Tranås kommun)	Elfordon 371 Gasfordon 49 (2023)	Elfordon 471 Gasfordon 51 (2024)
Andelen fossiloberoende fordon i kommunorganisationen ska öka (Kolada ID U07917)	52,6 % (2022)	59,2 % (2023)*
Antal ton växthusgasutsläpp per person i Tranås kommun ska minska (exklusive konsumtionsutsläpp) (Kolada ID N00401)	3,11 ton/invånare (2021)	2,93 ton/invånare (2022)
Antal ton växthusgasutsläpp per person i Sverige enbart konsumtionsutsläpp (Naturvårdsverket)	Totalt ca 7,6 ton (2020)	Totalt ca 8,4 ton (2021)

\*Nästa publicering v. 17 2025

### El- och gasfordon

Både antalet och andelen fossiloberoende fordon inom kommunens organisation ökar. Utsläppen av växthusgaser exklusive konsumtionsutsläpp per invånare i kommunen minskar, men om FN:s klimatmål ska nås behöver koldioxidutsläppen minska med 13–15 procent per år. Tre områden har pekats ut inom kommunen för att bidra till att kommunens och FN:s mål nås:

1. Arbetar för en fossilfri fordonspark.
2. Arbetspendlingen- insatser för en fossilfri arbetspendling.
3. Bränslekrav i transportupphandlingar.

### Växtgasutsläpp

De konsumtionsbaserade växthusgasutsläppen för den svenska befolkningen är cirka 8 ton per person och år. Detta motsvarar en minskning av per capita-utsläppen på 29 procent sedan 2008 jämfört med år 2021. Dock



## Årsredovisning

finns en ökning mellan 2020 och 2021, från 7,6 ton till 8,4 ton, vilken beror på en tillfällig minskning av resandet under pandemin. De konsumtionsbaserade utsläppen omfattar utsläpp från varor och tjänster som används i Sverige oavsett var utsläppen sker. Utsläppen kan därmed ske både inom Sveriges gränser och i andra länder, varav indikatorn mäts per person i Sverige.

### *Aktiviteter för att nå det övergripande målet*

Kostavdelningen arbetar för att minska matsvinnet i kommunens kök och serveringslokaler, och genom ökad andel ekologiska varor bidra till minskad användning av konstgödsel och bekämpningsmedel. Ett av VA- och avfallsavdelningens större uppdrag är att motverka utsläpp till vatten, eftersom eventuella utsläpp skulle medföra en stor miljöpåverkan. Avdelningen renar därför vatten från hushåll och verksamheter för att det ska bli så lite miljöpåverkan som möjligt lokalt för sjön Sommen men även för Östersjön.

Restavfall är det avfall som återstår efter att allt återvinningsbart och miljöfarligt avfall har sorterats ut, såsom förpackningar, matavfall och farligt avfall. Restavfallet skickas till förbränning. För att nå en mer hållbar resurshushållning och bidra till minskade mängder restavfall samt kostnader för behandling, är det angeläget inom avfallsavdelningen att arbeta med avfallsförebyggande åtgärder. Detta för att minimera felsortering och främja en ökad återvinning av förpackningsmaterial.

Tranås Energis planer på en andra andelsägd solpark har försenats något och förhoppningen är att byggnation av den tänkta parken ska kunna genomföras under andra halvåret 2025. Ett arbete som särskilt kan noteras är att tillgängligheten till säker och snabb uppkoppling via fiber i princip är 100 procent liksom att det klimat- och miljöarbete, som bolaget bedriver som förutom minskade koldioxidutsläpp också handlar om naturvård och biologisk mångfald, bidrar till en attraktiv boendemiljö. Tranås Energi har ett mål om fossilfri fordonsflotta till år 2030. I dagsläget utgörs samtliga personbilar av elbilar. Det som återstår är vissa arbetsfordon.

Tranåsbostäder har under året fortsatt att prioritera energieffektivisering som en del av bolagets satsning på ekonomisk och miljömässig hållbarhet. Arbetet har fokuserat på att öka kostnadskontrollen och säkerställa att varje investerad krona ger maximal verkningsgrad. Flera mindre energisparprojekt har genomförts under året bland annat på Eriksbergs museum och Junkaremålens förskola. Vidare har energiutredningar genomförts på Bredstorps IP och i simhallen som visar på möjligheter till energieffektiviseringsåtgärder.

Ökad tillgång till rätt kompetens		
Indikatorer och önskad utveckling	Föregående utfall	Utfall 2024
Andelen invånare med eftergymnasial utbildning ska öka (%) (Kolada ID No1982)	33,3 (2022)	33,9 (2023)*
Utfallet i Attraktiv arbetsgivarindex ska öka (Nykeltalsinstitutet)	108 (2023)	110 (2024)
Antalet personalavgångar ska minska (exkl. pensionsavgångar) (Tranås kommun)	111 st 6,6% (2023)	107 st 5,8% (2024)

Nästa publicering v. 19 2025

### *Invånare med eftergymnasial utbildning*

Andel invånare med eftergymnasial utbildning i Tranås kommun har ökat över tid sedan år 2000, dock går det i en långsam takt. I kommunen finns en högre andel kvinnor med eftergymnasial utbildning, 42,4% jämfört med andelen män med eftergymnasial utbildning, 26,1%. På nationell nivå är utfallet detsamma att fler kvinnor än män har eftergymnasial utbildning.

### *Attraktiv arbetsgivarindex*

Attraktiv arbetsgivarindex beräknas utifrån nio nyckeltal och mäts av Nyckeltalsinstitutet utifrån data som Tranås kommun levererar årligen. Ju högre utfall, desto bättre är arbetsgivarindexet. Genom att fortsätta att arbeta för att vara en attraktiv arbetsgivare, arbeta för en god arbetsmiljö, tidiga insatser för att motverka sjukfrånvaro är målsättningen att fortsätta att öka indexutfallet. 2023 års utfall innebar att Tranås kommun hade högst index av alla kommuner som levererade data till Nyckeltalsinstitutet. Kommunens index finns för 2024,



## Årsredovisning

vilken visar en ökning från 2023, men jämförelsen är dagsläget inte klar utan det presenteras senare under våren. Därmed finns inte Tranås kommuns ranking än för 2024.

### *Personalavgångar*

Både antalet och andelen personalavgångar har minskat mellan 2023 och 2024. I uppgifterna är pensionsavgångar exkluderade. Kommunen arbetar aktivt med friskvård och förmåner för att medarbetarna ska trivas och vilja stanna kvar i kommunorganisationen. Medarbetaren är kommunens viktigaste tillgång. Kommuner har generellt en ökad omsättning av personal och det är inom offentlig sektor i högsta grad arbetstagarens marknadsnad. Därför är det viktigt att fortsätta att stärka arbetsgivarvarumärket Tranås kommun bland annat genom att kontinuerligt stärka chefsleden på olika sätt så att det finns en kraft och ork att driva ett konstruktivt arbetsmiljöarbete i hela organisationen.

### *Aktiviteter för att nå det övergripande målet*

Socialförvaltningen arbetar med att skapa förutsättningar för alla medarbetare att ha en heltidstjänst och möjlighet att arbeta heltid. Tranås kommun har satt som mål att 85 procent av tillsvidareanställda medarbetare ska vara heltidsanställda. Arbetet med att öka andelen heltidsanställda pågår inom alla sektioner inom förvaltningen och i första hand erbjuds heltidsanställningar vid nyanställningar. Alla sektioner utom särskilt boende har en ökande trend vad gäller andelen heltidsanställda, vilket bidragit till ökningen med 4,4 procentenheter från föregående år.

En annan viktig del för att tillgodose rätt kompetens inom kommunen är Holavedsgymnasiets programutbud, där dimensionering finns utifrån arbetsmarknaden behov.

### *Projektet "Riktade insatser skolnärvaro"*

Projektet är en politisk satsning genom utökad ram åren 2023–2027 med syfte att arbeta fram främjande insatser för ökad skolnärvaro. Projektet tangerar flera av de kommunövergripande målen. Det handlar om dels om psykisk och fysisk hälsa och om trygghet. Genom ökad skolnärvaro kan effekterna i framtiden bli fler kommuninvånare i arbete och ge kommunen ökad tillgång till rätt kompetens. Satsningen ska i huvudsak bestå i en ökning och/eller utveckling av förebyggande insatser gentemot yngre barn inom främst skola, fritid och/eller individ- och familjeomsorg. Det innebär en mer uppsökande verksamhet och mer stöd till familjer och i föräldraskapet. Projektets syfte är att genom ett salutogent perspektiv främst arbeta främjande och förebyggande med insatser kring skolnärvaro för barn i åldern sex till 11 år samt ge berörda förvaltningar nya verktyg i detta arbete. Redan nu syns positiva effekter för enskilda individer.

Hubbarpsskolan valdes ut som projektets första verksamhet, och sedan läsårsstart har insatser på olika nivåer genomförts. För hela skolan har det bland annat varit fokus på trivsel, värdegrund och att skapa en vi-känsla. En eftermiddag i veckan är Öppen verksamhet i gång. Då välkomnas elever i årskurs fyra och fem till gymnasiet för att delta i olika aktiviteter. Projektgruppen arbetar även individanpassat med enskilda elever, där målet är att öka motivationen och lusten för skolan. En viktig del i projektet är att arbeta för att barnen ska ha en meningsfull fritid. Det kan till exempel handla om att lotsa dem och deras föräldrar ut till föreningslivet. Genom samverkan med flera aktörer kan insatser av olika slag erbjudas. Under 2025 utökas projektet till att även omfatta Norrskolan/Granelundsskolan.

## **Slutsats god ekonomisk hushållning**

Den sammanfattande bedömningen är att Tranås kommun uppnår en god ekonomisk hushållning i förhållande till kommunfullmäktiges mål. Huvudsakligen grundas bedömningen på att alla finansiella mål är uppfyllda, att tre av fem prioriterade är uppfyllda och ett prioriterat mål delvis är uppfyllt.

Lågkonjunkturen och de nya befolkningsförutsättningarna påverkar kommunens tillväxtmål negativt med ökad arbetslöshet och minskad befolkning. Denna utveckling följer samhällsutvecklingen och är inte något specifikt för Tranås kommun.



## Balanskravsresultat och resultatutjämningsreserv

En balanskravsutredning ska redovisas i årsredovisningen enligt 11 kap. 10 § Lagen om kommunal bokföring och redovisning. Det finns krav att kommuner ska ha en ekonomi i balans. Vid negativt resultat ska kommunfullmäktige anta en åtgärdsplan för hur det negativa underskottet ska återställas de närmaste tre åren i enlighet med 11 kap. 12 § Kommunallagen. Upplysning ska lämnas om hur tidigare räkenskapsårs negativa balanskravsresultat har reglerats och om det balanskravsresultat som återstår att reglera. Att balanskravet uppfylls är en grundförutsättning för långsiktig stabilitet.

Tranås kommun redovisar ett resultat på 12 mkr för år 2024. Efter justeringar uppgår årets balanskravsresultat till 4,5 mkr. Då årets resultat understiger en procent av skatteintäkter och generella bidrag kan ingen reservering till RER göras.

Avstämning balanskrav	2024	2023
Årets resultat	12,2	62,4
Avgår realisationsvinster	-8,2	-3,2
Avgår realisationsförluster	5,5	2,2
Oreal. vinst/förlust i värdepapper	-7,8	2,8
Återför oreal vinst/förl värdepapp	2,8	2,9
Synnerliga skäl att inte återställa	0	0
Reservering RER/RUR	0	-1,4
Disponering RUR	0	0
<b>Balanskravsresultat</b>	<b>4,5</b>	<b>54,3</b>

### Resultatreserv

Riksdagen fattade under hösten 2023 beslut om att resultatutjämningsreserven ska ersättas med resultatreserv (RER) från räkenskapsåret 2024. I enlighet med kommunfullmäktiges regler för god ekonomisk hushållning finns beslut om resultatreserv,

vilket gör det möjligt för kommunen att reservera delar av ett positivt resultat i en resultatreserv. Denna reserv kan sedan användas för att jämna ut resultat över en konjunkturcykel.

Kommunfullmäktige beslutade under hösten om riktlinjer för resultatreserv, vilket innebär att Tranås kommun vid överskott över en procent av skatteintäkter och bidrag får reservera medel i en resultatreserv. Resultatreserven får maximalt uppgå till fem procent av skatteintäkter och generella bidrag. Vid utgången av 2024 finns inga medel reserverade i resultatreserven.

### Resultatutjämningsreserv

2023 var sista året medel i resultatutjämningsreserven kunde reserveras då resultatutjämningsreserven från 2024 i lagstiftningen ersatts med en resultatreserv. Kommunens reserverade medel i resultatutjämningsreserven, 27,6 mkr, får nyttjas till utgången av år 2033.

Resultatutjämningsreserv, mkr	2024
<b>Ingående värde</b>	<b>27,6</b>
Disponering av RUR	0
<b>Utgående värde</b>	<b>27,6</b>

### Återställande av negativt balanskravsresultat

Vid ingången av år 2024 finns inga negativa balanskrav att återställas.

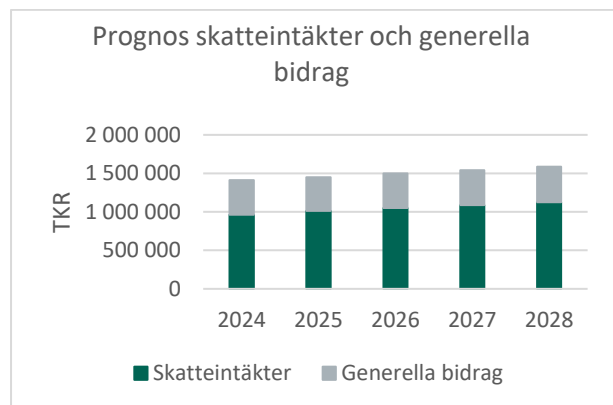
	2024
<b>Balanskravsresultat, mkr</b>	<b>0,0</b>
<b>IB ack ej återställda negativa resultat</b>	<b>0,0</b>
<b>Summa</b>	
<b>UB ack ej återställda negativa resultat</b>	<b>0,0</b>



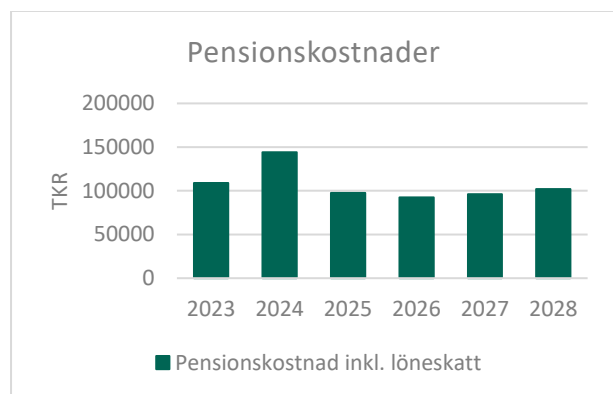
## Förväntad utveckling

### Ekonomi och konjunkturutveckling

Sveriges kommuner och regioner (SKR) spår att antalet arbetade timmar kommer att öka under 2025 vilket får en positiv effekt för skatteunderlaget. Under 2025 väntas det reala skatteunderlaget öka med över fem procent för att sjunka till närmare två procent 2026. Det kan jämföras med att det reala skatteunderlaget under 2024 var negativt med knappt en procent.



En förklaring till den förväntade starka tillväxten av skatteunderlaget 2025 är att pensionskostnaderna sjunker.



Januaris inflationsutfall var lite högre än beräknat vilket föranleder att SKR spår att riksbanken endast sänker räntan en gång till under 2025. Vidare skriver SKR att den svagare globala tillväxten, högre räntor i USA och ökad osäkerhet, speciellt politiskt gällande tullar och geopolitik håller tillbaka hushållens sentiment. BNP-tillväxten i Sverige är nedreviderad något de närmaste åren.

I Ekonomirapporten oktober 2024 spår SKR att kommunsektorns resultat stärks för 2025. I procent av skatter och bidrag väntas resultaten 2026–2028 stabiliseras till omkring 3,5 procent.

### Demografi

Under våren 2024 kom Statistiska Centralbyrån (SCB) med en ny befolkningsframskrivning. Efter de senaste årens befolkningsökning väntas nu en långsammare ökningstakt. Prognosen för kommande år är en befolkningsökning totalt i Sverige med ett genomsnitt på 54 000 personer per år. Utfallet för 2024 blev en ökning om 36 000 personer. SKR skriver att många kommuner kommer att få en minskad befolkning, vilket även befolkningsstatistik från december visar då 169 av landets 290 kommuner hade en minskad befolkning, varav Tranås varav en av kommunerna.

Befolkningssammansättningen i Sverige förändras. Barnafödandet 2024 var det lägsta sedan 2002. Antalet barn och unga väntas minska med 200 000 fram till 2033, vilket innebär minskat behov av förskola, skola och barnomsorg.

Befolkningen i arbetsför ålder ökar långsamt och antalet äldre ökar i en betydligt snabbare takt än den arbetsföra delen av befolkningen. Antalet invånare som är över 80 år väntas öka med nästan 40 procent de kommande tio åren. För Tranås kommuns del finns redan idag en större andel 65 år och äldre än jämfört med riket. Givet samma nyttjandemönster som idag medför det stora behov av äldreomsorg framåt. Över tid har dock andelen äldre med behov av hemtjänst eller särskilt boende minskat.

Kompetensförsörjningen är en utmaning när det gäller att möta behovet i välfärden utifrån de demografiska förändringarna. SKR ser exempelvis ett tydligt samband mellan kostnaderna för inhyrd personal inom vården och de senaste årens förändring av befolkning i arbetsför ålder.

### Investeringar

Tranås kommunkoncern befinner sig i en fas med höga investeringsnivåer där verksamhetslokaler är en förklaring. Till sommarlovet 2024 stod nya grundskolan F-6 i Junkaremålen klar. Till sommaren 2025 ska Granelundsskolan F-6 vara färdigställd. Nybyggnation av psykiatriboendet Aspagården, som planterats färdigställas årsskiftet 2025/2026, har förskjutits då bygglovet överklagats. Detaljplan för Parkgården beräknas antas i början av året 2025 med efterföljande byggnation.



## Årsredovisning

Socialförvaltningen bedömer att antalet lägenheter i beståndet kommer att räcka till för att möta det kommande behovet av platser inom särskilt boende och korttidsboende, trots ökad andel äldre i befolkningsprognosen.

Förutom investeringsbehov i verksamhetslokaler har kommunen, liksom många andra kommuner, en växande infrastrukturskuld inom exempelvis VA som kräver stora reinvesteringar vilket även innebär att kommunen kommer att gå mot upplåning

under 2025 för att klara att finansiera VA-investeringar.

Med anledning av det säkerhetspolitiska omvärldsläget pågår aktiviteter i Sveriges kommuner för att stärka beredskapen, vilket kan medföra stora investeringsbehov de kommande åren.



## Finansiella rapporter

### Resultaträkning

belopp i mkr	Not	TRANÅS KOMMUN		TRANÅS KOMMUN- KONCERN	
		2024	2023	2024	2023
Verksamhetens intäkter	3	378,2	364,6	764,5	759,7
Verksamhetens kostnader	4,5,6,7	-1 778,8	-1 682,6	-2 037,3	-1 949,1
Avskrivningar	8	-46,2	-42,4	-127,6	-118,9
<b>VERKSAMHETENS NETTOKOSTNADER</b>		<b>-1 446,9</b>	<b>-1 360,5</b>	<b>-1 400,4</b>	<b>-1 308,2</b>
Skatteintäkter	9	972,7	958,0	972,7	958,0
Generella statsbidrag och utjämning	10	459,6	434,1	459,6	434,1
		<b>1 432,3</b>	<b>1 392,2</b>	<b>1 432,3</b>	<b>1 392,2</b>
<b>Verksamhetens resultat</b>		<b>-14,5</b>	<b>31,7</b>	<b>31,9</b>	<b>83,9</b>
Finansiella intäkter	11	30,8	31,7	13,7	10,2
Finansiella kostnader	12	-4,1	-1,0	-52,9	-40,4
		<b>26,6</b>	<b>30,6</b>	<b>-39,2</b>	<b>-30,2</b>
<b>Resultat efter finansiella poster</b>		<b>12,2</b>	<b>62,4</b>	<b>-7,3</b>	<b>53,7</b>
Skattekostnader	13	0,0	0,0	-15,7	-6,9
<b>ÅRETS RESULTAT</b>	<b>14</b>	<b>12,2</b>	<b>62,4</b>	<b>-22,9</b>	<b>46,8</b>



## Balansräkning

belopp i mkr	Not	TRANÅS KOMMUN		TRANÅS KOMMUNKONCERN	
		2024	2023	2024	2023
<b>TILLGÅNGAR</b>					
<b>Anläggningstillgångar</b>					
<b>Immateriella anläggningstillgångar</b>					
Immateriella anläggningstillgångar	15, 16	0,0	0,0	4,3	5,2
<b>SUMMA IMMATERIELLA ANLÄGGNINGS- TILLGÅNGAR</b>		<b>0,0</b>	<b>0,0</b>	<b>4,3</b>	<b>5,2</b>
<b>Materiella anläggningstillgångar</b>					
Mark, byggnader och tekniska anläggningar	17	660,6	606,8	3 200,9	2 823,1
Maskiner och inventarier	18	101,9	92,4	180,6	154,0
<b>SUMMA MATERIELLA ANLÄGGNINGSTILL- GÅNGAR</b>		<b>762,5</b>	<b>699,1</b>	<b>3 381,5</b>	<b>2 977,1</b>
<b>Finansiella anläggningstillgångar</b>					
Värdepapper och andelar	19	45,5	43,8	24,2	22,5
Långfristiga fordringar	20	3,6	3,3	167,1	174,8
<b>SUMMA FINANSIELLA ANLÄGGNINGSTILL- GÅNGAR</b>		<b>49,1</b>	<b>47,1</b>	<b>191,2</b>	<b>197,3</b>
<b>SUMMA ANLÄGGNINGSTILLGÅNGAR</b>		<b>811,6</b>	<b>746,2</b>	<b>3 577,0</b>	<b>3 179,6</b>
<b>Omsättningstillgångar</b>					
Varulager	21	1,7	1,5	20,8	16,6
Exploateringsfastighet	21	65,7	67,3	65,7	67,3
Kortfristiga fordringar	22	214,0	215,7	240,0	263,3
Kortfristiga placeringar	23	122,8	118,3	122,8	119,4
Kassa och bank	24	9,5	26,4	37,7	126,6
<b>SUMMA OMSÄTTNINGSTILLGÅNGAR</b>		<b>413,7</b>	<b>429,3</b>	<b>486,9</b>	<b>593,2</b>
<b>SUMMA TILLGÅNGAR</b>		<b>1 225,3</b>	<b>1 175,5</b>	<b>4 063,9</b>	<b>3 772,8</b>
<b>EGET KAPITAL, AVSÄTTNINGAR OCH SKULDER</b>					
<b>Eget kapital</b>					
Eget kapital vid årets början		831,7	769,8	1 076,1	1 029,4
Justeringspost		0,0	-0,6	-5,6	0,0
Årets resultat		12,2	62,4	-22,9	46,8
<b>Summa eget kapital</b>	25	<b>843,8</b>	<b>831,7</b>	<b>1 047,6</b>	<b>1 076,1</b>
Varav resultatutjämningsreserv		27,6	27,6		
<b>Avsättningar</b>					
Avsättningar för pension	26	26,7	24,2	26,7	24,2
Andra avsättningar	27	53,4	59,5	152,5	146,8
<b>Summa avsättningar</b>		<b>80,1</b>	<b>83,7</b>	<b>179,2</b>	<b>171,0</b>
<b>Skulder</b>					
Långfristiga skulder	28	58,8	52,9	2 415,7	2 136,9
Kortfristiga skulder	29	242,5	207,2	421,5	388,8
<b>Summa skulder</b>		<b>301,4</b>	<b>260,1</b>	<b>2 837,2</b>	<b>2 525,7</b>
<b>SUMMA EGET KAPITAL, AVSÄTTNINGAR OCH SKULDER</b>		<b>1225,3</b>	<b>1175,5</b>	<b>4 063,9</b>	<b>3 772,8</b>
<b>Ställda säkerheter</b>		<b>Inga</b>	<b>Inga</b>	<b>Inga</b>	<b>Inga</b>
<b>Ansvarsförbindelser</b>					
Borgensförbindelser	30	2 108,6	1 793,6	2,3	0,8
Pensionsåtagande som inte ingår bland skulder	31	378,5	370,8	378,5	370,8
Andra ansvarsförbindelser	32	5,1	5,1	5,3	5,3
		<b>2 492,2</b>	<b>2 169,5</b>	<b>386,1</b>	<b>377,0</b>



# Kassaflödesanalys

belopp i mkr	Not	TRANÅS KOMMUN		TRANÅS KOM- MUNKONCERN	
		2024	2023	2024	2023
<b>LÖPANDE VERKSAMHET</b>					
Årets resultat	25	12,2	62,4	-22,9	46,8
Avgår förändring eget kapital	25	0,0	0,0	-5,6	0,0
Justering för av- och nedskrivning	33	46,2	42,4	127,6	118,9
Justering för övriga ej likviditetspåverkande poster	33	-3,5	-3,9	8,1	11,8
Betald skatt		0,0	0,0	-0,1	0,3
<b>Kassaflöde från den löpande verksamheten före förändring av rörelsekapital</b>		<b>54,9</b>	<b>100,9</b>	<b>107,1</b>	<b>177,8</b>
<b>Kassaflöde från förändringar i rörelsekapital</b>					
Ökning(-)/minskning(+) lagertillgångar & exploatering	21	1,4	-20,2	-2,6	-19,8
Ökning(-)/minskning(+) kortfristiga fordringar	22	1,7	-9,0	23,4	61,2
Ökning(-)/minskning(+) kortfristiga placeringar	23	-4,5	-5,2	-3,4	-6,3
Ökning(+)/minskning(-) kortfristiga skulder	29	35,4	1,5	32,7	34,9
<b>Kassaflöde från den löpande verksamheten</b>		<b>88,9</b>	<b>68,0</b>	<b>157,2</b>	<b>247,8</b>
<b>INVESTERINGSVERKSAMHET</b>					
Förvärv av immateriella anläggningstillgångar	15,16	0,0	0,0	-0,6	-0,7
Försäljning av immateriella anläggningstillgångar	15,16	0,0	0,0	0,0	0,0
Förvärv av materiella anläggningstillgångar	17,18	-111,0	-82,7	-651,4	-540,6
Försäljning av materiella anläggningstillgångar	17,18	1,4	0,2	121,0	0,2
Förvärv av finansiella anläggningstillgångar	19	-1,7	-2,0	-1,7	-2,0
Försäljning av finansiella anläggningstillgångar	19	0,0	0,0	0,0	8,9
<b>Kassaflöde från investeringsverksamheten</b>		<b>-111,4</b>	<b>-84,5</b>	<b>-532,7</b>	<b>-534,1</b>
<b>FINANSIERINGSVERKSAMHET</b>					
Ökning(+)/minskning(-) långfristiga skulder	29	5,9	5,5	278,8	366,3
Ökning(-)/minskning(+) långfristiga fordringar	20	-0,3	0,0	7,8	8,0
<b>Kassaflöde från finansieringsverksamheten</b>		<b>5,6</b>	<b>5,5</b>	<b>286,6</b>	<b>374,3</b>
<b>ÅRETS KASSAFLÖDE</b>		<b>-16,9</b>	<b>-11,0</b>	<b>-88,9</b>	<b>88,0</b>
Likvida medel vid årets början	24	26,4	37,4	126,6	38,6
<b>Likvida medel vid årets slut</b>	<b>24</b>	<b>9,5</b>	<b>26,4</b>	<b>37,7</b>	<b>126,6</b>



## Not 1 Redovisningsprinciper

Tranås kommun följer den kommunala redovisningslagen Lag (2018:597) om kommunal bokföring och redovisning (LKBR), samt Rådet för kommunal redovisnings (RKR) rekommendationer, med vissa undantag.

### Kommunkoncern och sammanställda räkenskaper

Kommunkoncernen består av följande kommunala koncernföretag:

Bolag	Ägarandel
Tranås Stadshus AB	100 %
Tranås Energi AB	100 %
AB Tranås bostäder	99,99 %
Östanå Parken AB	100 %

Under året har AB Tranås bostäder förvärvat dotterbolagen Tranås Dronstjärnan 10 AB och Tranås Norrmalm 16 AB, vilka under året har fusionerats in i AB Tranås bostäder. I övrigt har inga andra förändringar i sammansättningen av koncernkoncernen skett.

Ytterligare upplysningar om koncerninterna förhållanden återfinns i not 35.

### Periodisering

Kostnader och intäkter som avser redovisningsåret har i huvudsak belastat eller tillgodoräknats periodens redovisning.

Löner avseende timanställda och Ob-ersättning till månadsanställda redovisas enligt kontantprincipen. Det innebär att löner och ersättningar som intjänats under december 2022 har belastat januari 2023, vilket är ett avsteg från principen om matchning. Avvikelsen förklaras med att summan av dessa kostnader inte uppgår till något väsentligt belopp. Mot denna bakgrund gör kommunen bedömningen att påverkan på resultatet är försumbart.

### Skatteintäkter

Periodens redovisade skatteintäkter består av preliminära skattebetalningar som kommit kommunen tillgodo under året, prognos för slutavräkning för innevarande år, samt skillnaden mellan den slutliga taxeringen och den redovisade skatteintäkten för föregående år.

Den preliminära slutavräkningen för skatteintäkter baseras på Sveriges Kommuner och Regioners (SKR) decemberprognos, i enlighet med rekommendation RKR R2 Intäkter. Avseende delårsrapporten baseras uppgifterna på SKR:s prognos som delges i augusti.

### Övriga intäkter

Från år 2007 ställer lagstiftningen krav på att VA-verksamheten ska särredovisas från annan verksamhet. Anslutningsavgiften ska betraktas som förutbetalad intäkt, vilken successivt intäktsförs i samma takt som den tillgång den bidragit till att finansiera skrivs av. Anslutningsavgiften ska därmed periodiseras över en beräknad nyttjandeperiod på 50 år. Tranås kommun uppfyller dessa krav och en särskild särredovisning upprättas.

Investeringsbidrag redovisas som en förutbetalad intäkt och redovisas bland långfristiga skulder och periodiseras linjärt över anläggningens nyttjandeperiod i enlighet med RKR R2 Intäkter.

### Semesterlöneskuld

Semesterlöneskulden avser ej uttagna semesterdagar vid årets slut. Tillsammans med ej kompenserad övertid och därpå upplupen arbetsgivaravgift redovisas den som en kortfristig skuld.

### Anläggningstillgångar

Vad gäller anläggningstillgångar följer Tranås kommun RKR R4. Tillgångar avsedda för stadigvarande bruk och med nyttjandeperiod om minst tre år klassificeras som anläggningstillgång om anskaffningsvärdet överstiger ett prisbasbelopp.

Anläggningstillgångar har i balansräkningen upptagits till anskaffningsvärdet efter avdrag för plan- enliga avskrivningar. Avskrivningarna påbörjas månaden efter som investeringen tas i bruk. Linjär avskrivning tillämpas och görs efter en bedömning av tillgångens nyttjandeperiod. På tillgångar i form av mark och konst görs inga avskrivningar.

Korttidsinventarier med en livslängd på max 3 år och inventarier av mindre värde kostnadsförs direkt.

Enligt LKBR 7 kap. 1 § ska samtliga anläggningstillgångar (inkl. finansiella anläggningstillgångar) värderas till anskaffningsvärde.

Mark som iordningsställt för försäljning ska enligt RKR redovisas såsom omsättningstillgång, vilket tidigare var inkluderat i anläggningstillgångar.

### Komponentavskrivning

Enligt rekommendation RKR R4 Materiella anläggningstillgångar, ska en tillgång delas upp på olika



komponenter och skrivs av separat, om den förväntade skillnaden i förbrukning mellan de olika komponenterna är väsentlig. Tranås kommun uppfyller kraven avseende komponentavskrivning.

Enligt RKR rekommendation R5, ska vid finansiellt leasingavtal leasingobjektet redovisas som anläggningstillgång i balansräkningen, medan så inte är fallet om ett operationellt leasingavtal föreligger. Kommunens finanspolicy uttrycker restriktivitet vad gäller leasing och avsikten är att omfattningen av leasing ska minska. Därmed har inte något leasingobjekt redovisats som anläggningstillgång i kommunens balansräkning vilket skulle kunna innebära att RKR R5 inte efterlevs. Under 2024 har arbete påbörjats med inventering av kommunens leasingavtal för att avgöra om finansiell leasing förekommer.

### Lagertillgångar

Enligt RKR R19 Förråd, lager m.m. ska beräkning av lager ske enligt först-in-först-ut-principen eller genom beräkning av vägda genomsnittspriser. Tranås kommun använder huvudregeln, det vill säga värdering post för post.

### Pensionsskulden

Avseende pensioner följer Tranås kommun RKR R10. Pensionsskulden redovisas enligt blandmodellen vilket innebär att intjänade pensioner fram till och med år 1997 inte redovisas som skuld eller avsättning, utan redovisas som ansvarsförbindelse. Endast utbetalningar som avser denna del av pensionsskulden belastar resultatet. Utbetalningar sker löpande under året.

Pensionsförmåner intjänade från år 1998 redovisas som en förpliktelse i balansräkningen. Kvartal tre och fyra av den avgiftsbestämda delen redovisas under kortfristiga skulder då utbetalning sker i mars respektive juni nästkommande år. Försäkringsavgift för pensionsförmåner över 7,5 inkomstbasbelopp betalas ut löpande under året. Visstids-pensioner samt särskild avtalspension redovisas som avsättningar. Redovisning av löneskatt sker i enlighet med RKR:s rekommendation R10. Den särskilda löneskatten redovisas enligt samma principer som gäller för redovisning av pensioner, den så kallade blandmodellen. Förändringen avseende pensionsskuld har bokförts i enlighet med pensionsadministratören KPA:s beräkningar.

Enligt RKR R10 ska nämnas huruvida kommunen innehar finansiella placeringar av pensionsmedel. I

Tranås kommun förekommer inte finansiell placering av pensionsmedel. Medlen återlånas i verksamheten.

### Jämförelsestörande poster

Händelser som är viktiga att uppmärksamma vid jämförelser med andra perioder redovisas som jämförelsestörande poster. Som jämförelsestörande post redovisas intäkter och kostnader som sällan förekommer.

### Finansiella instrument

Enligt LKBR 7 kap. 6 § ska finansiella instrument som innehas för att generera avkastning eller värdestegring värderas till verkligt värde. Tranås kommun innehar tillgångar i form av kortsiktiga placeringar i fonder på sammanlagt 122,8 mkr med en orealiserad vinst på sammanlagt 7,8 mkr per 2024-12-31. Den orealiserade vinsten har bokförts i resultaträkningen.

### Finanspolitik

Kommunen och dess helägda bolag ska ha en god ekonomisk hushållning i sin verksamhet. Detta innebär att verksamheten ska bedrivas på ett ändamålsenligt och ekonomiskt tillfredsställande sätt. Vidare ska kommunen och dess helägda bolag förvalta sina medel på ett sådant sätt att krav på god avkastning och betryggande säkerhet kan tillgodoses, vilket framgår av kommunens finanspolicy med riktlinjer.

Policyn gäller för kommunen och dess direkt och indirekt helägda bolag.

Policyn inkluderar de föreskrifter för kommunens medelsförvaltning som fullmäktige ska fastställa enligt Kommunallag (2017:725) 11 kap 2-4 §. Kommunfullmäktige beslutar om ramar för upp- och utlåning, borgen, likviditetsbehov för investeringar, avsättning för pensionsmedel, avsättning för framtida ändamål samt övriga finansiella lån i samband med årligt budgetbeslut.

Nuvarande finanspolicy antogs av kommunfullmäktige i september 2022.

### Driftredovisning

Kommunens driftredovisning sker enligt RKR R14, Drift- och investeringsredovisning.

Fullmäktige beslutar om rambudget till respektive nämnd i form av nettoanslag, därav redovisas budgetposterna i netto. I början av varje år justeras den av fullmäktige beslutade ramen för kapital-



## Årsredovisning

tjänst och senaste skatteprognos från SKR (februari innevarande år). Under 2024 har ramjustering skett en gång, enligt KF §46.

I driftredovisningen ingår löner som belastas med ett personalomkostnadspålägg på 42,85 procent. Internräntan följer SKR:s rekommendation om 2,5 procent för 2024.

Gemensamma funktioner såsom Hr, ekonomi, upphandling, kommunikation och IT finns under kommunstyrelsen.

### **Investeringsredovisning**

Kommunens investeringsredovisning sker enligt RKR R14, Drift- och investeringsredovisning.

Fullmäktige beslutar om nettoinvesteringsramar på projektnivå för respektive nämnd. Vissa projekt kan löpa över flera år. I början av varje år kan den av fullmäktige beslutade ramen justeras med anslag för investeringsprojekt som inte blivit utförda föregående år. Under 2024 har ramjustering skett en gång, enligt KF §46.

### **Kassaflödesanalys**

Kommunens kassaflödesanalys sker enligt RKR R13, Kassaflödesanalys. Kassaflödesanalysen upprättas enligt indirekt metod.



## *Not 2 Uppskattningar och bedömningar*

Nedan följer de viktigaste uppskattningar och bedömningar som kommunen gör löpande eller i samband med bokslut.

För avsättningar och nuvärdesberäkningar används den procentsats för internränta som SKR tar fram. För år 2024 var internräntan 2,5 %.

Enligt RKR R9 redovisas avsättningar för återställande av Norraby deponeringsplats. Deponering av icke brännbart avfall pågick till och med år 2008. Nuvärdesberäkning av kommande utbetalningar har gjorts och beräkningen visar att tillräckliga medel är avsatta. Baserat på en projektering beräknas den totala sluttäckningskostnaden uppgå till cirka

28 mkr. Åtagandet är nuvärdesberäknat med en internränta på 2,5 %. Återställandet av deponin startade 2013 och beräknas pågå fram till 2029.

Kundfordringar äldre än sex månader anses vara osäkra.

Riktade statsbidrag intäktsförs enbart till det belopp som kommunen med säkerhet kommer att betalas ut.

För pensionskostnader samt skatteintäkter och generella bidrag gör kommunen själv ingen bedömning utan använder sig av de prognoser KPA respektive SKR tar fram.



## Noter till resultaträkningen

	belopp i mkr	TRANÅS KOMMUN		TRANÅS KOMMUNKONCERN	
		2024	2023	2024	2023
<b>Not 3. Verksamhetens intäkter</b>					
Vatten- och avloppsavgifter		53,6	45,0	53,6	45,0
Avfallsavgifter		21,2	20,1	21,2	20,1
Vård- och omsorgsavgifter		46,5	42,2	46,5	42,2
Barnomsorgsavgifter		20,3	18,9	20,3	18,9
Driftbidrag och kostnadsersättningar från staten		68,6	79,8	68,6	79,8
Ersättning försäkringskassan (LASS*)		32,7	28,7	32,7	28,7
Vinst försäljning anläggningstillgångar		1,5	0,1	1,5	0,1
Exploateringsintäkter		6,6	3,1	6,6	3,1
El		0,0	0,0	224,6	231,1
Fjärrvärme		0,0	0,0	123,2	122,3
Fastigheter		0,0	0,0	209,0	185,5
Övriga verksamhetsintäkter		127,1	126,7	139,1	149,5
Fibernät		0,0	0,0	13,8	13,2
Avgår koncerninterna intäkter		0,0	0,0	-196,1	-179,7
<b>Summa</b>		<b>378,2</b>	<b>364,6</b>	<b>764,5</b>	<b>759,7</b>
<p>* LASS = Lagen om assistansersättning, betalas ut av försäkringskassan till assistansutföraren. Dock ska intäkten för de första 20 timmarna per vecka betalas tillbaka, vilket genererar en kostnad som specificeras under not 4.</p> <p>De kommuninterna mellanhavandena uppgår till 162,6 mkr. Föregående års kommuninterna mellanhavanden uppgick till 154,0 mkr. Dessa mellanhavanden är interna och ingår inte i ovan.</p>					
<b>Not 4. Verksamhetens kostnader</b>					
Verksamhetsrelaterade kostnader		-1 413,8	-1 364,8	-1 868,3	-1 810,9
Pensionsutbetalningar ansvarsförb. inkl. löneskatt		-30,8	-28,7	-30,8	-28,7
Nyintjänad pension inkl. löneskatt		-113,3	-79,8	-113,3	-79,8
Köp av verksamhet		-207,3	-199,6	-207,3	-199,6
Kostnader LASS		-8,3	-7,6	-8,3	-7,6
Förlust vid försäljning av anläggningstillgångar		-0,3	-0,2	-0,3	-0,2
Anskaffningskostnad exploatering		-5,2	-2,0	-5,2	-2,0
Bolagsskatt		0,0	0,0	0,0	0,0
Avgår koncerninterna kostnader		0,0	0,0	196,1	179,7
<b>Summa</b>		<b>-1 778,8</b>	<b>-1 682,6</b>	<b>-2 037,3</b>	<b>-1 949,1</b>
<p>De kommuninterna mellanhavandena uppgår till 162,6 mkr. Föregående års kommuninterna mellanhavanden uppgick till 154,0 mkr. Dessa mellanhavanden är interna och ingår inte i ovan.</p>					



## Årsredovisning

### Not 5. Anställda och personalkostnader

#### Medelantalet anställda, med fördelning på kvinnor och män uppgår till:

Kvinnor	1 231	1 265	1 256	1 291
Män	359	346	408	394
<b>Summa</b>	<b>1 590</b>	<b>1 610</b>	<b>1 664</b>	<b>1 684</b>

#### Löner och andra ersättningar

Styrelse och verkställande direktör	4,0	4,1	7,1	7,2
Övrigt anställda	731,9	700,1	774,2	739,5
<b>Summa</b>	<b>735,9</b>	<b>704,1</b>	<b>781,4</b>	<b>746,7</b>

#### Sociala kostnader

Pensionskostnader för styrelse och verkställande direktör*	0,1	0,1	0,8	0,8
Pensionskostnader för övriga anställda	115,8	87,6	121,2	92,1
Sociala kostnader styrelse och verkställande direktör*	1,4	1,4	2,6	2,6
Sociala kostnader övriga anställda	254,3	236,5	268,8	249,9
<b>Summa</b>	<b>371,6</b>	<b>325,6</b>	<b>393,4</b>	<b>345,4</b>

#### Totala löner, ersättningar, sociala kostnader och pensionskostnader

<b>1 107,6</b>	<b>1 029,8</b>	<b>1 174,8</b>	<b>1 092,1</b>
----------------	----------------	----------------	----------------

\* För Tranås kommun avser uppgiften kommunfullmäktiges och kommunstyrelsens arvoden + kommunchefslön.

#### Upplysning om sjukfrånvaro

Sjukfrånvaro i procent av total arbetstid	6,2%	6,7%
Varav långtidsfrånvaro över 60 dgr	2,1%	3,0%
Sjukfrånvaro för kvinnor	6,8%	7,3%
Sjukfrånvaro för män	4,2%	4,9%
Sjukfrånvaro för personal 29 år eller yngre	6,7%	7,3%
Sjukfrånvaro för personal 30-49 år	6,3%	6,9%
Sjukfrånvaro för personal 50 år eller äldre	5,6%	7,2%

#### Könsfördelning bland ledande befattningshavare

Andel kvinnor i styrelsen	32%	32%	26%	26%
Andel män i styrelsen	68%	68%	74%	74%
Andel kvinnor bland övriga ledande befattningar	55%	33%	54%	33%
Andel män bland övriga ledande befattningshavare	45%	67%	46%	67%

### Not 6. Arvode och kostnadsersättning till revisorer

Arvode förtroendevalda	0,4	0,3	0,4	0,3
Revision (KPMG AB)	0,0	0,0	0,7	0,7
Revision (Ernst & Young AB)	0,7	0,7	0,7	0,7
Övriga kostnader revisorer	0,0	0,0	0,0	0,0
<b>Summa</b>	<b>1,0</b>	<b>1,0</b>	<b>1,8</b>	<b>1,8</b>

### Not 7. Leasingavtal\*

Personbilar med förfall inom 1 år	0,5	1,6
Personbilar med förfall inom 1-5 år	4,3	2,7
Övriga inventarier/ fordon med förfall inom 1 år	0,1	0,3
Övriga inventarier/ fordon med förfall inom 1-5 år	5,9	5,6
<b>Summa</b>	<b>10,8</b>	<b>10,2</b>

\* avser Tranås kommun leasing bokfört värde



## Årsredovisning

### Not 8. Avskrivningar och nedskrivningar

Fastigheter och tekniska anläggningar	-22,3	-20,9	-107,4	-92,2
Maskiner och inventarier	-23,9	-21,6	-27,1	-29,5
Immateriella anläggningstillgångar	0,0	0,0	-1,5	-1,5
Nedskrivningar	0,0	0,0	8,4	4,4
<b>Summa</b>	<b>-46,2</b>	<b>-42,4</b>	<b>-127,6</b>	<b>-118,9</b>

### Not 9. Skatteintäkter

Preliminär kommunalskatt	962,6	927,9	962,6	927,9
Preliminär slutavräkning innevarande år	3,5	14,8	3,5	14,8
Slutavräkningsdifferens föregående år*	-4,8	4,9	-4,8	4,9
Begravningsavgift	11,4	10,5	11,4	10,5
<b>Summa</b>	<b>972,7</b>	<b>958,0</b>	<b>972,7</b>	<b>958,0</b>

\* Differens mellan slutlig taxering och redovisad skatteintäkt föregående inkomstår.

### Not 10. Generella statsbidrag och utjämning

Inkomstutjämning	281,8	275,0	281,8	275,0
Regleringsbidrag	57,4	44,0	57,4	44,0
Kostnadsutjämning	35,7	43,1	35,7	43,1
Kommunal fastighetsavgift	47,7	43,9	47,7	43,9
Bidrag för LSS-utjämning	27,6	20,6	27,6	20,6
Extra resurser till skolor	0,9	0,0	0,9	0,0
Äldreomsorgssatsningen	8,0	6,6	8,0	6,6
Kommunalekonomisk utjämning 2022*	0,0	0,8	0,0	0,8
Kommuners medverkan vid val	0,6	0,0	0,6	0,0
<b>Summa</b>	<b>459,6</b>	<b>434,1</b>	<b>459,6</b>	<b>434,1</b>

\* Avser Skatteverkets ferläkning av kommunalekonomisk utjämning 2022 som reglerats 2023.

### Not 11. Finansiella intäkter

Utdelningar från koncernföretag	10,0	15,0	10,0	15,0
Utdelningar på aktier och andelar	0,9	0,1	0,9	0,1
Orealiserad värdestegring på finansiella instrument	5,0	2,8	5,0	2,8
Ränteintäkter	6,1	6,2	14,8	13,3
Ränteintäkter kundfordringar	0,1	0,1	0,1	0,1
Borgensavgifter	8,7	7,4	8,7	7,4
Övriga finansiella intäkter	0,1	0,1	0,1	0,1
Avgår koncerninterna finansiella intäkter	0,0	0,0	-25,8	-28,5
<b>Summa</b>	<b>30,8</b>	<b>31,7</b>	<b>13,7</b>	<b>10,2</b>

De kommuninterna finansiella intäkterna uppgår till 18,4 mkr. Föregående års kommuninterna finansiella intäkter uppgick till 9,0 mkr. Dessa intäkter är interna och ingår inte i ovan.

### Not 12. Finansiella kostnader

Orealiserad värdeminskning på finansiella instrument	0,0	2,9	0,0	2,9
Räntekostnader	-4,0	-3,8	-68,4	-56,7
Övriga finansiella kostnader	-0,1	-0,1	-0,2	-0,1
Avgår koncerninterna finansiella kostnader	0,0	0,0	15,8	13,5
<b>Summa</b>	<b>-4,1</b>	<b>-1,0</b>	<b>-52,9</b>	<b>-40,4</b>

Lånekostnader redovisas i enlighet med huvudmetoden och belastar följaktligen resultatet för den period de hänförs till. De kommuninterna finansiella kostnaderna uppgår till 18,4 mkr. Föregående års kommuninterna finansiella kostnaderna uppgick till 9,0 mkr. Dessa kostnader är interna och ingår inte i ovan.

### Not 13. Skatt på årets resultat

Aktuell skatt	0,0	0,0	-3,9	-0,5
Uppskjuten skatt	0,0	0,0	-11,7	-6,4
<b>Summa redovisad skatt</b>	<b>0,0</b>	<b>0,0</b>	<b>-15,7</b>	<b>-6,9</b>



## Årsredovisning

### Not 14. Avstämning balanskrav\*

Årets resultat enligt resultaträkning	12,2
Reducering av samtliga realisationsvinster	-8,2
Justering av samtliga realisationsförluster	5,5
Justering realisationsvinster/förluster enligt undantag	0,0
Orealiserade vinst/förlust i värdepapper	-7,8
Återföring av orealiserad vinst/förlust i värdepapper	2,8
<b>Årets resultat efter balanskravsjusteringar</b>	<b>5,2</b>
Reservering av medel till resultatreserv	0,0
Användning av medel från resultatutjämningsreserv	0,0
<b>Balanskravsresultat</b>	<b>4,5</b>
 <b>IB ack ej återställda negativa resultat</b>	 <b>0,0</b>
 <b>Summa</b>	 <b>4,5</b>
<b>UB ack ej återställda negativa resultat</b>	<b>0,0</b>

\* Endast Tranås kommun



# Noter till balansräkningen

		TRANÅS KOMMUN		TRANÅS KOM- MUNKONCERN	
belopp i mkr		2024	2023	2024	2023
<b>Not 15.</b>	<b>Immateriella anläggningstillgångar</b>				
	Ingående anskaffningsvärden	0,0	0,0	14,2	12,9
	Inköp	0,0	0,0	0,6	0,2
	Rörelseförvärv	0,0	0,0	0,0	0,5
	Omklassificeringar	0,0	0,0	0,0	0,6
	<b>Utgående ackumulerade anskaffningsvärden</b>	<b>0,0</b>	<b>0,0</b>	<b>14,8</b>	<b>14,2</b>
	Ingående avskrivningar	0,0	0,0	-9,7	-7,6
	Omklassificeringar	0,0	0,0	0,0	-0,6
	Årets avskrivningar	0,0	0,0	-1,5	-1,5
	<b>Utgående ackumulerade avskrivningar</b>	<b>0,0</b>	<b>0,0</b>	<b>-11,3</b>	<b>-9,7</b>
	<b>Utgående redovisat värde</b>	<b>0,0</b>	<b>0,0</b>	<b>3,6</b>	<b>4,4</b>
	<b>Genomsnittlig nyttjandeperiod</b>	<b>-</b>	<b>-</b>	<b>9,5</b>	<b>6,7</b>
<b>Not 16.</b>	<b>Förskott avseende immateriella anläggningstillgångar</b>				
	Vid årets början	0,0	0,0	0,7	0,7
	Färdigställda	0,0	0,0	-0,1	0,0
	<b>Summa</b>	<b>0,0</b>	<b>0,0</b>	<b>0,7</b>	<b>0,7</b>
<b>Not 17.</b>	<b>Mark, byggnader och tekniska anläggningar</b>				
	Ingående anskaffningsvärden	974,2	908,6	4 092,5	3 524,5
	Inköp	60,7	47,6	755,6	438,3
	Rörelseförvärv	0,0	0,0	143,1	127,8
	Försäljningar/ utrangeringar	-1,2	-1,6	-120,9	-51,1
	Omklassificeringar	0,1	10,7	0,1	108,7
	Färdigställda	16,5	8,8	-302,1	-55,7
	<b>Utgående ackumulerade anskaffningsvärden</b>	<b>1 050,3</b>	<b>974,2</b>	<b>4 568,3</b>	<b>4 092,5</b>
	Varav pågående investeringar	31,4	11,1	369,2	320,1
	Ingående avskrivningar	-367,4	-347,9	-1 239,9	-1 179,6
	Rörelseförvärv	0,0	0,0	-14,8	-6,1
	Försäljningar/ utrangeringar	0,2	1,4	19,9	38,4
	Omklassificeringar	0,0	0,0	0,0	-0,4
	Årets avskrivningar	-22,3	-20,9	-111,4	-92,2
	<b>Utgående ackumulerade avskrivningar</b>	<b>-389,6</b>	<b>-367,4</b>	<b>-1 346,3</b>	<b>-1 239,9</b>
	Ingående nedskrivningar	0,0	0,0	-29,4	-33,8
	Omklassificeringar	0,0	0,0	0,0	0,0
	Återförda nedskrivningar	0,0	0,0	8,4	4,4
	Årets nedskrivningar	0,0	0,0	0,0	0,0
	<b>Utgående ackumulerade nedskrivningar</b>	<b>0,0</b>	<b>0,0</b>	<b>-21,0</b>	<b>-29,4</b>
	<b>Utgående redovisat värde</b>	<b>660,7</b>	<b>606,8</b>	<b>3 201,1</b>	<b>2 823,0</b>
	<b>Genomsnittlig nyttjandeperiod</b>	<b>32,5</b>	<b>32,3</b>	<b>37,7</b>	<b>34,1</b>
	<b>Uppgifter om förvaltningsfastigheter</b>				
	Redovisat värde			1 353,4	1 091,0
	Verkligt värde			2 697,9	1 750,2



# Årsredovisning

## Not 18. Maskiner och inventarier

Ingående anskaffningsvärden	203,9	188,1	342,2	319,2
Inköp	33,8	26,3	61,0	32,6
Rörelseförvärv	0,0	0,0	3,9	4,0
Försäljningar /utrangeringar	-34,1	-10,3	-42,2	-13,3
Färdigställda	0,2	0,0	0,2	0,0
Omklassificeringar	0,0	-0,2	0,0	-0,2
<b>Utgående ackumulerade anskaffningsvärden</b>	<b>203,8</b>	<b>203,9</b>	<b>365,1</b>	<b>342,2</b>
Varav pågående investeringar	0,0	0,1	0,0	0,1
Ingående avskrivningar	-111,6	-100,5	-188,4	-172,0
Rörelseförvärv	0,0	0,0	4,7	-0,4
Försäljningar/ utrangeringar	33,8	10,3	26,4	13,3
Omklassificeringar	-0,2	0,2	-0,2	0,2
Årets avskrivningar	-23,9	-21,6	-27,1	-29,5
<b>Utgående ackumulerade avskrivningar</b>	<b>-101,9</b>	<b>-111,6</b>	<b>-184,6</b>	<b>-188,4</b>
<b>Utgående redovisat värde</b>	<b>101,9</b>	<b>92,4</b>	<b>180,6</b>	<b>154,0</b>
<b>Genomsnittlig nyttjandeperiod</b>	<b>10,1</b>	<b>9,7</b>	<b>13,5</b>	<b>12,8</b>

## Not 19. Finansiella anläggningstillgångar

### Aktier och andelar i koncernföretag

Tranås Stadshus AB	18,0	18,0	18,0	18,0
Östanå Parken AB	10,3	10,3	10,3	10,3
Avgår koncerninterna aktier och andelar	0,0	0,0	-28,3	-28,3

### Aktier och andelar, övriga

Rederi AB SS Boxholm II	0,1	0,1	0,1	0,1
Södra Skogsägarna ekonomisk förening	0,2	0,2	0,2	0,2
Kommuninvest ekonomisk förening*	16,9	15,1	16,9	15,1
Övriga	0,0	0,0	7,0	6,9

<b>Utgående redovisat värde</b>	<b>45,5</b>	<b>43,8</b>	<b>24,2</b>	<b>22,5</b>
---------------------------------	-------------	-------------	-------------	-------------

\* Kommuninvest ekonomisk förening, avser inbetalt andelskapital vid inträde i föreningen om 825 000 kronor år 2002. Kommuninvest ekonomisk förening har därefter beslutat om insatsemissioner om sammanlagt 7 852 443 kr (insatsemission 2015 med 2 401 589 kronor).

År 2015 beslutades om att göra en särskild insats och det är en kapitaldel som medlemmarna i Kommuninvest deltar i utöver den obligatoriska insatsen. Tranås kommuns särskilda insats var 8 721 956 kronor och betalades in i september 2015. Under 2020 beslutade föreningsstämman om en obligatorisk nivå på insatsbelopp för åren 2021-2024. För att nå sin obligatoriska medlemsinsats betalade Tranås kommun in 3 700 000 kronor i november 2020 i samband med att förlagslånet på 3 700 000 kronor betalades ut av Kommuninvest. Tranås kommuns totala andelskapital i Kommuninvest ekonomisk förening uppgick 2024-12-31 till 23 940 800 kronor.

Enligt ny redovisningslagstiftning ska samtliga anläggningstillgångar (inkl. finansiella anläggningstillgångar) värderas till anskaffningsvärde. Detta innebär att tidigare gjorda uppskrivningar ska återföras direkt mot eget kapital. Vad gäller Kommuninvest ekonomisk förening uppgick detta belopp till 7 mkr som återförts mot eget kapital räkenskapsåret 2019. Tranås kommuns totala andelskapital uppgår per 2024-12-31 till 16 913 356 kronor.

## Not 20. Finansiella anläggningstillgångar

### Långfristiga fordringar

Fordran AB Tranås bostäder	0,0	0,0	0,0	0,0
Fordran Östanå Parken AB	0,3	0,3	0,3	0,3
Medlemskonto Södra Skogsägarna	3,3	3,1	3,3	3,1
Långfristig fordran	0,0	0,0	163,8	171,9
Avgår koncerninterna finansiella tillgångar och koncerninterna långfristiga fordringar	0,0	0,0	-0,3	-0,3
<b>Utgående redovisat värde</b>	<b>3,6</b>	<b>3,3</b>	<b>167,1</b>	<b>174,8</b>



# Årsredovisning

## Not 21. Förråd, lager och exploateringsfastigheter

Eldningsolja	0,0	0,0	4,1	3,6
Flis	0,0	0,0	4,8	2,3
Förrådsmaterial/mätare el	0,0	0,0	2,1	1,5
Förrådsmaterial/mätare service fjärrvärme	0,0	0,0	6,7	6,0
Utsläppsrätter	0,0	0,0	0,5	1,0
Gatuförråd	1,7	1,5	1,7	1,5
Övrigt	0,0	0,0	0,9	0,8
Exploateringsfastigheter	65,7	67,3	65,7	67,3
<b>Utgående redovisat värde</b>	<b>67,4</b>	<b>68,8</b>	<b>86,5</b>	<b>83,9</b>
<b>Exploateringsfastighet</b>				
Ingående balans	67,3	46,8		
Årets anskaffning och iordningsställande	3,7	23,6		
Sålda	-5,2	-2,0		
Nedskrivning	-0,1	-1,2		
<b>Utgående redovisat värde</b>	<b>65,7</b>	<b>67,3</b>		

## Not 22. Kortfristiga fordringar

Kundfordringar	25,0	25,5	123,6	134,4
Generella statsbidrag	0,0	0,9	0,0	0,9
Riktade statsbidrag och kostnadsersättningar*	6,1	0,0	6,1	0,0
Interimsfordringar	25,0	20,4	47,8	36,0
Skattefordringar	13,5	41,8	15,1	43,5
Fordran kommunal fastighetsavgift	40,8	35,4	40,8	35,4
Upplupna ränteintäkter	0,0	0,0	0,0	0,9
Fordran moms	14,4	13,7	14,4	13,7
Övriga fordringar	1,7	0,6	14,6	11,0
Fordran koncernföretag	87,5	77,5	87,5	77,5
Avgår koncerninterna kortfristiga fordringar	0,0	0,0	-109,8	-89,9
<b>Utgående redovisat värde</b>	<b>214,0</b>	<b>215,7</b>	<b>240,0</b>	<b>263,3</b>

\*Riktade statsbidrag intäktsredovisas i takt med att villkoren uppfylls. Beslutade men ej erhållna riktade statsbidrag och kostnadsersättningar uppgår till 6,1 mkr och avser medel från Skolverket och Naturvårdsverket.

## Not 23. Kortfristiga placeringar

Anskaffningsvärde	115,5	116,0	116,5	116,0
Värdereglering	-0,5	-0,5	-1,5	0,5
<b>Anskaffningsvärde vid årets slut</b>	<b>115,0</b>	<b>115,5</b>	<b>115,0</b>	<b>116,5</b>
Orealiserad värdereglering vid årets slut	7,8	2,8	7,8	2,8
<b>Utgående redovisat värde</b>	<b>122,8</b>	<b>118,3</b>	<b>122,8</b>	<b>119,4</b>

## Not 24. Kassa och bank

Kassa/Plusgiro/Bank	9,5	26,4	37,7	126,6
<b>Utgående redovisat värde</b>	<b>9,5</b>	<b>26,4</b>	<b>37,7</b>	<b>126,6</b>

Kommunen har tillsammans med koncernbolagen en gemensam checkräkningskredit på 250 mkr. Krediten är för närvarande nyttjad till 86,2 mkr.

## Not 25. Eget kapital

Ingående eget kapital	831,7	769,8	1 076,1	1 024,9
Justeringspost	0,0	-0,6	0,0	-0,6
Anticiperad utdelning Tranås kommun	0,0	0,0	-5,0	5,0
Justeringspost	0,0	0,0	-0,6	0,0
Årets resultat	12,2	62,4	-22,9	46,8
<b>Utgående redovisat värde</b>	<b>843,9</b>	<b>831,7</b>	<b>1 047,6</b>	<b>1 076,1</b>
Varav resultatutjämningsreserv	27,6	27,6		
Soliditet	<b>68,9%</b>	<b>70,8%</b>	<b>25,8%</b>	<b>28,5%</b>
Soliditet inräknat pensionsskuld ansvarsförbindelse	<b>38,0%</b>	<b>39,2%</b>	<b>16,5%</b>	<b>18,7%</b>



# Årsredovisning

## Not 26. Avsättningar för pension och liknande förpliktelser

Ingående avsättning till pensioner inkl löneskatt	24,2	29,0	24,2	29,0
Nyintjänad pension	0,2	0,9	0,2	0,9
Årets utbetalningar	-1,7	-1,5	-1,7	-1,5
Ränte- och basbeloppsuppräknig	2,0	2,1	2,0	2,1
Övrig post	-0,1	-5,3	-0,1	-5,3
Förändring av löneskatt	2,2	-1,0	2,2	-1,0

**Utgående avsättning till pensioner inkl löneskatt** **26,7** **24,2** **26,7** **24,2**

Uppgift om aktualiseringsgrad och visstidsförordnanden finns i not 33.

## Not 27. Andra avsättningar

Återställande av deponeringsplats Norraby *	27,5	32,6	27,5	32,6
Avsättning Investeringsfond VA**	7,5	7,7	7,5	7,7
Avsättning Griftegårdsresultat***	1,5	0,1	1,5	0,1
Avsättning skyfall 2021****	16,9	19,1	16,9	19,1
Uppskjuten skatt	0,0	0,0	99,0	87,3

**Utgående redovisat värde** **53,4** **59,5** **152,5** **146,8**

\* Avsättningen avser återställande av avfallstipp. Kostnaden beräknas till 27,5 mkr och ska vara återställd senast år 2029 med start 2011. Under året har 5,4 mkr av avsättningen ianspråktagits och 0,3 mkr i nya avsättningar gjorts.

\*\* Avsättningen avser resultatet från Vatten/Avlopp och Avfallsverksamheten som fonderats i investeringsfond för framtida investeringar.

\*\*\* Avsättningen avser resultat från Griftegårdsverksamheten som fonderats.

\*\*\*\* Avsättningen avser framtida kostnader för utredningar samt skadestånd i samband med skyfallet och översvämningarna sommaren 2021. Fastighetsägare/försäkringsbolag har 10 år på sig att inkomma med skadestånds - eller regresskrav.

## Not 28. Långfristiga skulder

Lån banker/övriga långgivare*	0,0	0,0	2 270,9	1 993,3
Förutbetalda intäkter från anslutningsavgifter Vatten och Avlopp**	53,2	52,5	53,2	52,5
Förutbetald intäkt investeringsbidrag***	5,6	0,4	5,6	0,4
Nyttjad checkräkningskredit	0,0	0,0	86,2	91,0
Avgår koncerninterna långfristiga skulder	0,0	0,0	-0,3	-0,3

**Utgående redovisat värde** **58,8** **52,9** **2 415,7** **2 136,9**

\* Tranås Stadshus AB har en skuld till Nordiska Investeringsbanken på 176,5 mkr med motsvarande fordran på samma belopp i SEB-banken.

\*\* Finansiering av anläggningstillgång - periodiseras 50 år fr om inbetalningsåret

\*\*\* Statsbidrag gällande VA-investeringar, gång & cykelväg Sveagatan, teknisk utrustning inom äldreomsorgen samt datorer för likvärdig skola, periodiseras på investeringarnas livslängd (50 år för VA, 20 år för GC-väg, respektive 5 år för teknisk utrustning samt datorer)

## Not 29. Kortfristiga skulder

Leverantörsskulder	60,4	59,7	145,1	160,2
Skulder till banker och kreditinstitut	0,0	0,0	58,6	45,4
Övriga kortfristiga skulder	28,0	20,7	141,9	112,6

### Upplupna kostnader och förutbetalda intäkter

Förutbetalda skatteintäkter	0,0	0,0	0,0	0,0
Förutbetalda generella statsbidrag	6,1	0,0	6,1	0,0
Förutbetalda riktade statsbidrag och kostnadsersättningar	7,0	0,0	7,0	0,0
Förutbetalda intäkter övriga	6,2	18,9	23,4	35,0
Semesterlöneskuld och övertidsskuld	51,9	52,1	54,8	55,1
Upplupna pensioner	26,8	25,2	28,4	25,2
Lagstadgade sociala avgifter	18,5	17,8	19,1	18,4
Upplupna räntor	0,2	0,0	5,4	5,0
Upplupna kostnader, övriga	37,6	12,7	41,6	21,7
Avgår koncerninterna kortfristiga skulder	0,0	0,0	-109,8	-89,9

**Utgående redovisat värde** **242,5** **207,2** **421,5** **388,8**

Förutbetalda generella statsbidrag består av ett bidrag från Socialstyrelsen, 6 mkr, och avser kommande år men utbetalningen skedde 2024.

Riktade statsbidrag och kostnadsersättningar intäktsredovisas i takt med att villkoren uppfylls. Erhållna ej intäktsredovisade riktade statsbidrag och kostnadsersättningar uppgår till 7 mkr. Huvuddelen avser bidrag från Länsstyrelsen och Statens kulturråd.



# Årsredovisning

## Not 30. Borgensförbindelser\*

### Kommunala bolag

AB Tranås bostäder	1 543,8	1 288,1	1 543,8	1 288,1
Tranås Energi AB	389,2	331,4	389,2	331,4
Tranås Stadshus AB	173,2	173,2	173,2	173,2

### Föreningar

Tranås Ridklubb	0,8	0,8	0,8	0,8
Tranås Cykelklubb	1,5	0,0	1,5	0,0
Avgår koncerninterna borgensförbindelser	0,0	0,0	-2 106,3	-1 792,7

**Summa** **2 108,6** **1 793,6** **2,3** **0,8**

Tranås kommun har i juli 2002 ingått en solidarisk borgen såsom för egen skuld för Kommuninvest i Sverige AB:s samtliga nuvarande och framtida förpliktelser. Samtliga 292 kommuner som per 2024-12-31 var medlemmar i Kommuninvest ekonomisk förening har ingått likalydande borgensförbindelser. Mellan samtliga medlemmar i Kommuninvest ekonomisk förening har ingåtts ett regressavtal som reglerar fördelningen av ansvaret mellan medlemskommunerna vid ett eventuellt ianspråktagande av ovan nämnd borgensförbindelse. Enligt regressavtalet ska ansvaret fördelas dels i förhållande till storleken på de medel som respektive medlemskommun lånat av Kommuninvest i Sverige AB, dels i förhållande till storleken på medlemskommunernas respektive insatskapital i Kommuninvest ekonomiskförening.

Vid uppskattning av den finansiella effekten av Tranås kommuns ansvar enligt ovan nämnd borgensförbindelse, kan noteras att per 2024-12-31 uppgick Kommuninvest i Sverige AB:s totala förpliktelser till 601 095 707 587 kronor och totala tillgångar till 603 916 952 803 kronor. Tranås kommuns andel av den totala förpliktelsen uppgick till 12 119 359 525 kronor och andelen av de totala tillgångarna uppgick till 0,36 procent.

## Not 31. Pensionsförpliktelse som inte har tagits upp bland skulder eller avsättningar

### Del 1 Ansvarsförbindelse för pensioner intjänade för 1998

	2 024	2 023	2 024	2 023
Ingående ansvarsförbindelse inkl löneskatt	370,8	367,8	370,8	367,8
Ränte- och basbeloppsuppräknings	23,5	24,2	23,5	24,2
Årets utbetalningar	-23,1	-21,6	-23,1	-21,6
Övrig post	5,7	-0,2	5,7	-0,2
Förändring av löneskatt	1,5	0,6	1,5	0,6
<b>Summa</b>	<b>378,4</b>	<b>370,8</b>	<b>378,4</b>	<b>370,8</b>

### Del 2 Övriga pensionsförpliktelser som inte tagits upp bland skulder och avsättningar

Visstidspension skuld ansvarsförbindelse	0,1	0,1		
Omställningsstöd för förtroendevalda				
Övriga pensionsförpliktelser				
<b>Summa</b>	<b>0,1</b>	<b>0,1</b>		

### Summa utgående ansvarsförbindelse och pensionsförpliktelse, del 1 och 2

**378,5** **370,8** **378,5** **370,8**

Aktualiseringsgrad: 95%

Visstidspension, antal: 0

Tranås kommun har valt försäkringslösning för nyintjänad pension. Nyintjänad pension belastar inte ansvarsförbindelsen

## Not 32. Övriga ansvarsförbindelser och ställda säkerheter

Gravskötselavtal	5,1	5,1	5,1	5,1
Fastighetsinteckningar	0,0	0,0	0,0	0,0
Garantifond Fastigo	0,0	0,0	0,3	0,2
<b>Summa</b>	<b>5,1</b>	<b>5,1</b>	<b>5,4</b>	<b>5,3</b>

## Not 33. Justering för poster som inte ingår i kassaflödet

Avskrivningar	46,2	42,4	127,6	118,9
Vinst vid försäljning av anläggningstillgångar	0,0	-0,1	0,0	-0,1
Förlust vid försäljning av anläggningstillgångar	0,0	0,2	0,0	12,7
Förändring pensionsavsättningar*	2,5	-4,8	2,5	0,0
Förändring övriga avsättningar	-6,1	1,5	5,6	3,1
Övriga ej likviditetspåverkande poster	0,1	-0,6	0,0	-3,9
<b>Summa</b>	<b>42,8</b>	<b>38,5</b>	<b>135,7</b>	<b>130,7</b>

\*Likviditetspåverkande poster



## Årsredovisning

**Not 34. Upplysning om upprättade särredovisningar**

Tranås kommun upprättar särredovisning om Vatten-och avloppsverksamheten enligt lagen om allmänna vattentjänster.

**Not 35. Koncerninterna förhållanden**

Transaktioner under 2024 mellan bolagen i kommunkoncernen:

Enhet (mkr)	Ägd andel	Aktieägartillskott		Koncernbidrag		Utdelning	
		Givna	Mottagna	Givna	Mottagna	Givna	Mottagna
<b>Kommunen</b>							10,0
Tranås Stadshus AB	100%	4,0			4,0	10,0	10,0
Tranås Energi AB	100%					8,0	
AB Tranåsbostäder	99,9%		4,0	4,0		2,0	
Östanå Parken AB	100%						



## Driftredovisning

Syftet med den sammanställda driftredovisningen är att ge en samlad bild över kommunens ekonomiska ställning, åtaganden och resultat. Kommunens intressenter ges därmed möjlighet att bedöma helheten, oavsett val av verksamhetsform.

### Kommunkoncernens resultat

I kommunkoncernen ingår, förutom Tranås kommun, Stadshuskoncernen och Östanå Parken AB. Tranås Stadshus AB äger de båda bolagen Tranås Energi AB och AB Tranås bostäder. AB Tranås bostäder äger, bygger och förvaltar bland annat kommunens verksamhetslokaler och Tranås Energi AB bedriver verksamhet inom elproduktion och elhandel. I bolaget Östanå Parken AB finns ingen verksamhet, bolaget äger enbart mark.

Nyckeltal kommun-koncern	2024	2023	2022
Årets resultat, mkr*	-22,9	46,8	32,2
Soliditet**	25,8%	28,5%	30,9%
Investeringsvolym	514,3	564,9	262,0

\* Efter skatt och koncernelimineringar

\*\*Exklusive ansvarsförbindelse

Efter att koncerninterna mellanhavanden eliminerats uppgår kommunkoncernens resultat efter skatter och finansnetto till en förlust om -22,9 mkr (46,8 mkr). 2024 överförde Tranås Stadshus AB en utdelning på 10 mkr till Tranås kommun, vilken liksom övriga interna poster har eliminerats vid upprättande av årsredovisning för kommunkoncernen.

Kommunkoncernens resultat, mkr	2024
Tranås kommun	12,2
Koncernen Tranås Stadshus AB	-9,5
Östanå Parken AB	0,0
Eliminering av utdelning	-10,0
Årets skatt	-15,6
<b>Resultat efter skatt</b>	<b>-22,9</b>

Koncernens soliditet per 2024-12-31 uppgick till 25,8 % (28,5 %). Soliditeten inklusive pensions-skuld i ansvarsförbindelsen uppgick till 16,5 % (18,7 %). Investeringsvolymen i kombination med negativt resultat är förklaringarna till att kommun-koncernens soliditet gått ner. Ju högre soliditet desto starkare blir den långsiktiga finansiella kapaciteten.

De långfristiga skulderna inklusive utnyttjad checkkredit har för kommunkoncernen under 2024 ökat med 279 mkr till 2 416 mkr. Ökningen orsakas av koncernens investeringsvolym. Under 2024 har kommunkoncernens anläggningstillgångar ökat med 404 mkr till 3 382 mkr. Förutom årets investeringsvolym har bolagsförvärv i kommunens fastighetsbolag ökat anläggningstillgångarna.

Kommunkoncernens finansnetto är 9 mkr högre än föregående år vilket beror på ökade räntekostnader.

### Tranås kommuns resultat

För 2024 uppgår Tranås kommuns resultat till 12,2 mkr (62,4 mkr) vilket är 10,9 mkr bättre än budget. Resultatet innebär att kommunfullmäktiges mål om att resultatet över en treårsperiod ska vara lägst 2 % av skatteintäkter och bidrag har uppfyllts och hamnar på 2,8 %.

Nyckeltal kommunen	2024	2023	2022
Årets resultat, mkr	12,2	62,4	40,0
Soliditet	38,0%	39,2%	36,2%
Investeringsvolym	114,8	106,3	93,3

Verksamheternas nettokostnader i relation till skatteintäkter och generella bidrag uppgår till 101 % (97,7 %). Nettokostnaderna i verksamheterna, exklusive avskrivningar, har ökat med 82 mkr, vilket är en ökning med 7 %. Prisindex för kommunal verksamhet (PKV) för 2024 blev, enligt SKR:s skatteprognos i februari 2025, 6,1 %. Skatteintäkter och generella bidrag har ökat med 2,9 %.

Personalkostnaderna har totalt ökat med 78 mkr från föregående år, vilket är en ökning med 7,6 % (8,7 %). De höga pensionskostnaderna är en förklaring till den stora ökningen.

### Finansverksamheten

Finansverksamheten inkluderat skatteintäkter och generella bidrag redovisar en positiv avvikelse mot budget om 9,3 mkr. Den positiva avvikelsen beror bland annat på realiserad vinst på placerade medel och högre skatteintäkter än budgeterat. Ekonomisavdelningen utgår vid prognos av skatteintäkter från den prognos som SKR (Sveriges kommuner och regioner) levererar till alla kommuner i Sve-



rige. Pensionskostnaderna har blivit högre än budgeterat. Kommunens finansnetto blev något bättre än budgeterat

Det högre kostnadsutfallet för pensionskostnaderna jämfört med budget beror till stor del på under året tillkommande anställda. I finansverksamhetens utfall finns en kompensation för ökade elkostnader till kultur- och fritidsnämnden.

### *Nämndernas resultat*

Av årets resultat visar nämnderna på ett budgetöverskott på 0,7 mkr. Nedan följer en kortfattad förklaring till respektive nämnds budgetavvikelse.

#### **Kommunfullmäktige**

Kommunfullmäktige redovisar en negativ avvikelse mot budget för 2024 om 0,7 mkr vilket framför allt beror på ett underskott inom överförmyndarenheten. Underskottet beror på kostnader för bland annat systemintegrering, ökad administration och arkivhantering kopplat övergången till Högländets överförmyndarverksamhet.

#### **Kommunstyrelse**

Kommunstyrelsen redovisar för 2024 en positiv avvikelse mot budget om 3,3 mkr.

Kommunledningen redovisar en positiv avvikelse mot budget om 2,3 mkr. Inom kommunledningen har kostnader tillkommit för transferbuss och medfinansiering av busslinjen mellan Ödeshög och Tranås kopplat till gymnasiesamverkan. Förvaltningen redovisar trots det en positiv avvikelse då medel som funnits avsatta för bland annat satsningen på barn i tidiga åldrar, tillväxtmedel och stadsvision inte nyttjats fullt ut.

Inom kommunledningsförvaltningen redovisar samtliga avdelningar en positiv avvikelse, sammanlagt 1 mkr, mot budget. Avvikelserna beror bland annat på tillkommande statsbidrag, lägre lönekostnader och låga kostnader för konsulttjänster jämfört med budget. Samtliga avdelningar har arbetat med återhållsamhet och kostnadskontroll för att bibehålla en ekonomi i balans.

Hr- och arbetsmarknadsförvaltningen redovisar en positiv avvikelse om 4,1 mkr. Kostnaderna för försörjningsstöd fortsätter att minska. Förvaltningen redovisar en positiv avvikelse då chefer inom förvaltningen arbetat med att identifiera kostnadsområden där de kunnat göra positiva förändringar, till exempel avseende hyreskostnader, även lägre kostnader för bemanning bidrar till det positiva resultatet.

#### **Bygg- och miljönämnd**

Bygg- och miljönämnden redovisar för 2024 en negativ budgetavvikelse om 1,7 mkr. Den negativa avvikelsen beror framförallt på låga intäkter kopplat till den svaga byggkonjunkturen. Att minska bemanningen har inte kunnat genomföras då kompetensen behövs för att klara myndighetsutövning och tillväxtmål om konjunkturen vänder. Fortsatt arbete kring åtgärder för en ekonomi i balans kommer vidtas under 2025.

#### **Teknik- och griftegårdsnämnd**

De skattefinansierade verksamheterna inom teknik- och griftegårdsnämnden redovisar en positiv budgetavvikelse om 1,9 mkr. Ett överskott finns inom gatuverksamheten som beror på ökade intäkter kopplat till bland annat verkstad och förråd samt lägre elkostnader för gatubelysningen. Ett överskott finns även inom park pga. lägre personalkostnader och högre skogsintäkter samt inom nämnd, tekniska kontoret och bostadsanpassning.

Den taxefinansierade verksamheten redovisar en positiv budgetavvikelse som finns inom VA-verksamheten om 0,9 mkr som beror på lägre kostnader för kapitaltjänst och personal. Den positiva avvikelsen bidrar till att återställa tidigare års underskott.

#### **Kultur- och fritidsnämnd**

Kultur- och fritidsnämnden redovisar för året ingen avvikelse mot budget. Ett underskott fanns på 1 mkr vilket härleds till ökade driftskostnader, på grund av ökade råvaru- och energipriser, för nämndens anläggningar. Enligt kommunfullmäktiges budgetbeslut för 2024 skulle nämnden kompenseras för detta vilket reglerats mot finansverksamheten vid årets slut,

#### **Barn- och utbildningsnämnd**

Barn- och utbildningsnämnden redovisar en positiv avvikelse mot budget om 5,2 mkr.

Inledningsvis under året fanns ett underskott som hanterats genom olika typer av anpassningar till exempel togs beslut om nedläggning av förberedelseklassen inför hösten. Pedagogisk omsorg redovisar ett överskott då antalet dagbarnvårdare minskats från fem till fyra.

Tillkommande statsbidrag, lägre kostnader för bemanning och lägre lokalhyror jämfört med beräknat inom grundskolan bidrar till den positiva avvikelsen.



## Årsredovisning

Ett underskott kvarstår inom förskola och beror på fler inskrivna och ökade kostnader för bemanning.

### Socialnämnd

Socialnämnden redovisar för 2024 en negativ budgetavvikelse om -11,3 mkr.

Flera anpassningsåtgärder har genomförts under som omfattar sammantaget 13,4 mkr. Exempel på åtgärder som genomförts är omorganisation av nattpatrull, nattbemanning, biståndshandläggning,

vuxenteam, hemteam/larmgrupp samt halverad kostnad för fortbildning.

Trots arbetet med anpassningar kvarstår en negativ avvikelse som bland annat beror på att beviljade hemtjänsttimmar ökar, kostnader för hjälpmedel ökar, ökat behov av personlig assistans, högre kostnader för placering av barn och ökade kostnader på grund av vakanta tjänster och konsultkostnader inom individ- och familjeomsorgen.

DRIFTREDOVISNING PER NÄMND (Mkr)	Intäkter		Kostnader		Nettokostnad		Budget netto	Budget- avvikelse
	2024	2023	2024	2023	2024	2023	2024	2024
Kommunfullmäktige	-1,7	-1,7	9,5	7,7	7,7	6,0	7,0	-0,7
Varav Överförmyndare	-1,7	-1,6	5,4	3,9	3,7	2,3	2,9	-0,8
Varav Valnämnd	0,0		0,3		0,3		0,5	0,2
Varav Revision	0,0	0,0	1,0	1,0	1,0	1,0	1,0	0,0
Varav generella bidrag	0,6	0,0						
Kommunstyrelse	-30,2	-33,5	209,4	207,0	179,2	173,5	186,5	7,3
Varav KS & KLF	-17,4	-14,4	112,5	103,9	95,1	89,5	98,4	3,3
Varav HRAM	-12,8	-19,1	96,9	103,1	84,1	84,0	88,2	4,1
Bygg- o miljönamnd	-4,5	-6,1	13,0	12,9	8,5	6,8	6,8	-1,7
Teknik exkl. taxevht	-141,8	-137,5	197,2	189,9	55,4	52,4	57,2	1,9
Taxeverksamhet VA	-73,7	-92,8	72,8	93,9	-0,9	1,1	0,0	0,9
Taxeverksamhet avfall	-33,4		33,4		0,0		0,0	0,0
Griftegårdsnämnd	-12,8	-12,9	12,8	12,9	0,0	0,0	0,0	0,0
varav begravningsavgift			-11,4	-10,5				
Kultur- o fritidsnämnd	-11,1	-9,6	66,3	63,7	55,2	54,0	55,2	0,0
Barn- o utbildningsnämnd	-108,9	-103,5	652,7	621,7	543,8	518,2	549,0	5,2
Varav generella bidrag	0,9	0,0						
Socialnämnd	-120,9	-121,0	653,2	624,7	532,3	503,7	521,0	-11,3
Varav generella bidrag	8,0	6,6			8,0	6,6		
Finansverksamhet	-9,3	-6,3	67,5	40,3	58,2	34,0	55,5	-2,7
Avgår interna poster	162,6	154,0	-162,6	-154,0				
Avgår av- och nedskrivning			-46,2	-42,7				
Avgår ej verksamhetsrelaterade intäkter och kostnader enligt resultaträkningen			0,0	4,6	0,0	4,6		
<b>Summa enligt resultaträkning</b>	<b>-379</b>	<b>-365</b>	<b>1 779</b>	<b>1 683</b>	<b>1 447</b>	<b>1 361</b>	<b>1 438</b>	<b>-1</b>

Ovan tabell visar driftredovisningen per nämnd år 2024.



## Årsredovisning

DRIFTREDOVISNING PER NÄMND (Mkr)	Intäkter		Kostnader		Nettokostnad		Budget netto	Budget- avvikelse
	2024	2023	2024	2023	2024	2023	2024	2024
Finansiella intäkter & kostnader	-20,8	-16,7	4,1	1,0	-16,6	-15,7	-18,5	-1,9
Skatteintäkter	-972,7	-958,0			-972,7	-958,0	-971,5	1,2
varav begravningsavgift	11,4	10,5					11,4	11,4
Generella bidrag	-459,6	-434,1			-459,6	-434,1	-449,8	9,8
varav till nämnderna	9,4	-6,6						-9,4
Uttag från bolagen	-10,0	-15,0			-10,0	-15,0	-10,0	0,0
<b>SUMMA</b>	<b>-1 463</b>	<b>-1 424</b>	<b>4</b>	<b>1</b>	<b>-1 459</b>	<b>-1 423</b>	<b>-1 438</b>	<b>11,1</b>
<b>Verksamheternas intäkter och kostnader enligt resultaträkningen</b>	<b>-1 842</b>	<b>-1 789</b>	<b>1 783</b>	<b>1 684</b>	<b>-12</b>	<b>-62</b>	<b>1</b>	<b>11</b>

Ovan tabell visar driftredovisningen år 2024. Tranås kommun är en av två kommuner i Sverige som ansvarar för begravningsverksamheten, där av posten begravningsavgifter. 9,4 mkr är statliga generella driftsbidrag som inkommit under år 2024 och som fördelats till socialförvaltningen, barn- och utbildningsförvaltningen samt valnämnden.

\*Exklusive avskrivningar

## Stadshuskoncernens resultat

DRIFTREDOVISNING PER BOLAG (Mkr)	Intäkter		Kostnader		Nettokostnad		Budget netto	Budget- avvikelse
	2024	2023	2024	2023	2024	2023	2024	2024
Tranås Stadshus AB	-7,1	-7,0	12,8	12,3	5,7	5,3	5,1	-0,6
AB Tranås bostäder	-213,3	-192,6	205,8	190,5	-7,5	-2,0	-6,5	1,0
Tranås Energi AB	-392,2	-399,9	403,5	390,2	11,3	-9,7	-17,4	-28,7
<b>ÅRETS RESULTAT BOLAGSKONCERN (före skatt och bokslutsdispositioner)</b>	<b>-613</b>	<b>-600</b>	<b>622</b>	<b>593</b>	<b>9</b>	<b>-6</b>	<b>-19</b>	<b>-28</b>

Ovan tabell visar driftredovisningen för de kommunala bolagen i Stadshuskoncernen för år 2024. Nettokostnad avser resultat före skatt och koncernelimineringar.

Tranås Stadshuskoncern redovisade för år 2024 en förlust efter finansnetto på -9,5 mkr (6,4 mkr), vilket är 28 mkr sämre än budget.

2024 har varit ett ekonomiskt tufft år för Tranås Energi AB. Bolagets resultat efter finansiella poster är en förlust om -11,3 mkr (9,6 mkr) vilket är 28,7 mkr sämre än budget. Den avgörande faktorn till årets förlust och den stora negativa budgetavvikelsen är låga elpriser i kombination med en hög kostnad för trädbränsle. I augusti ökade priset på trädbränsle med 7 %, jämfört med den prognostiserade sänkningen på 25 %, vilket har inneburit att bränslekostnaderna kraftigt överstigit budget. Till 2025

har priset ut till kund för fjärrvärme höjts för att täcka de ökade bränslekostnaderna. Andra faktorer som påverkat resultatet negativt är bland annat mindre såld volym av fjärrvärme än beräknat, högre kostnader för IT samt högre räntekostnader än budgeterat

För år 2024 redovisar AB Tranås bostäder ett resultat efter finansiella poster om 7,5 mkr (2,1 mkr) vilket är 1 mkr bättre än budget. På intäktssidan är utfallet högre än budgeterat främst med anledning av tillkommande hyresintäkter i de under året förvärvade fastigheterna. Även tidigare intäktsstart



## Årsredovisning

för hyresavtal och mottagna miljöpremier vid fordonsbyten bidrar positivt. På kostnadssidan är kostnaderna för fastighetsskötsel högre än budgeterat med anledning av föregående vinter med fler snöskottningar. Även förvärven påverkar utfallet. Detsamma gäller felavhjälpande åtgärder men även kostnader för underhåll, där den enskilt största avvikelsen mot budget noteras. Utöver underhållsbehov i de förvärvade fastigheterna, beror detta på att kostnadsposter samt omfattning av utrangeringar i större pågående projekt överstiger budgeterade nivåer för året.

Positiva avvikelser i utfallet jämfört med budget finns för kostnader för el och fjärrvärme, där utfallet understiger budget med 2 mkr. Det fokus som finns och arbete som sker med energisparprojekt ger resultat.

Moderbolaget Tranås Stadshus AB redovisat ett resultat som är 0,6 mkr sämre än budget vilket beror på högre räntekostnader än budgeterat.

De långfristiga skulderna inklusive utnyttjad checkkredit har i Stadshuskoncernen under 2024 ökat med 273 mkr. Ökningen beror på bolagens höga investeringsvolym, som till största del finansieras genom upplåning.



## Investeringsredovisning

Av kommunkoncernens budgeterade investeringar på 516 mkr, utgick 514 mkr i investeringsutgifter. Det motsvarar 27 645 kr/invånare vilket är en minskning mot föregående år (30 120 kr/invånare). Bolagen och framförallt AB Tranås bostäder som har fortsatt en hög investeringsbudget.

Kommunen, har genom beslut i kommunfullmäktige, fört med sig medel från 2023 till 2024 med 1,5 mkr, vilket gav en investeringsbudget på 135 mkr. Kommunens investeringstakt har under de senaste åren ökat. Utfallet för 2024 blev 114,8 mkr vilket är 8,5 mkr mer jämfört med 2023. De kommande åren planeras för ett högt investeringstryck, exempelvis fortsatt utveckling av tillväxtområden, verksamhetslokaler samt investeringar inom VA och avfall.

Mkr  NÄMND	Nettokostnad sedan projektets start*			Varav årets investeringar			
	Total projekt-budget	Ack. Utfall	Bedömning projekts nettokostnad	Budget	Netto-utfall	Budget minus nettoutfall	Utfall i % av budget
<b>Kommunstyrelsen</b>				<b>38,4</b>	<b>23,9</b>	<b>14,5</b>	<b>62%</b>
<i>varav utvalda projekt</i>							
Lindelund (Tostås Bo)	40,5	5,3	40,0	15,0	2,1	12,9	14%
Höganloft V	1,5	9,0	9,0	0,5	0,9	-0,4	177%
Granelund Norraby	27,8	24,3	27,8	1,0	0,2	0,8	17%
IT-system & infrastruktur				4,0	3,9	0,1	97%
<b>Bygg- och miljönämnd</b>				<b>0,2</b>	<b>0,1</b>	<b>0,0</b>	<b>93%</b>
Digital agenda				0,2	0,0	0,1	19%
<b>Barn- och utbildningsnämnd</b>				<b>16,2</b>	<b>11,7</b>	<b>4,6</b>	<b>72%</b>
<i>varav utvalda projekt</i>							
IT-utrustning & system				6,5	3,7	2,8	57%
Inventarier				9,0	5,0	4,0	56%
<b>Kultur- och fritidsnämnd</b>				<b>3,2</b>	<b>2,7</b>	<b>0,5</b>	<b>84%</b>
<i>varav utvalda projekt</i>							
Digitalisering				0,4	0,5	-0,1	128%
Underhåll Hätte				0,3	0,2	0,1	65%
Gräsklippare				0,0	0,8	-0,8	
<b>Socialnämnd</b>				<b>2,3</b>	<b>2,3</b>	<b>0,0</b>	<b>99%</b>
<i>varav utvalda projekt</i>							
Reinvestering cyklar				0,6	0,2	0,4	40%
Digital agenda				0,9	1,4	-0,5	161%
<b>Teknik- och griftegårdsnämnd</b>				<b>74,7</b>	<b>74,1</b>	<b>0,6</b>	<b>99%</b>
<b>Skattefinansierad</b>				<b>24,7</b>	<b>24,3</b>	<b>0,4</b>	<b>98%</b>
<i>varav utvalda projekt</i>							
GC-vägar				1,8	1,4	0,4	79%
Parkering Västra vägen	7,0	5,0	7,0	0,1	0,1	0,0	51%
Parkering Granelundsskolan				3,0	2,9	0,1	97%
Renovering Stadshusbron	1,8	1,8	1,8	0,1	0,1	0,0	69%
Upprustning lekplatser				0,2	0,2	0,0	82%
Beläggningsarbeten				6,3	6,1	0,2	96%
Renovering GC-bro Stadshuset	1,6	1,6	1,6	0,1	0,0	0,1	26%
<b>Taxefinansierad</b>				<b>50,0</b>	<b>49,8</b>	<b>0,2</b>	<b>100%</b>
<i>varav utvalda projekt</i>							
Lindelund utbyggnad VA-ledning				1,7	0,6	1,1	35%
Tryckstegring Tostås				1,5	1,5	0,0	100%
VA-sanering				27,4	29,8	-2,4	109%
Kulturhistoriska renoveringar grift				1,0	0,8	0,2	84%
Kärlförpackningar avfall				0,3	0,2	0,1	82%
<b>TOTALA INVESTERINGAR NÄMNDERNA</b>				<b>135,0</b>	<b>114,8</b>	<b>20,2</b>	<b>85%</b>

\*I kolumnen nettokostnad sedan projektets start redovisas projekt som löper över flera år.



Investeringarna inom teknik- och griftegårdsnämnden översteg budgetramen med 0,6 mkr. Av nämndens utförda projekt finns negativa och positiva avvikelser mot budget.

Det under året utförda projektet med VA-sanering på Skyttegatan blev cirka 3 mkr dyrare än budget vilket bland annat beror på problem med grundvattnen i schakten då det nya ledningssystemet ligger djupare än det tidigare. Det har medfört högre kostnader i form av extra beställningar för pumpbrunnar, wellpoint och stillestånd samt en långsammare framdrift i projektet. Projektet rullar nu på enligt plan. Det totala utfallet av utförda VA-saneringar blev 2,4 mkr högre än budget.

Budgeterad ram för utbyggnad av vattenledningar i nya bostadsområdet Lindelund har inte nyttjats fullt ut. Felprojektering av dagvattendiket har föranlett att projektet förskjutits i tiden.

Teknik- och griftegårdsnämnden har som mål att förnyelsetakten på ledningsnätet inom VA ska vara högst 143 år eller 0,7 procent. Utfallet 2024 blev 0,73 procent.

Arbetet med parkeringen vid Västra vägen har fortsatt under 2024 och beräknas slutföras år 2027. Asfaltering återstår men innan den kan utföras måste marken sätta sig. Sättningen av parkeringen mäts årligen och när parkeringen har slutat att sjunka kommer asfalten att läggas på.

Tillväxtavdelningen, inom kommunstyrelsen, har inte nyttjat hela sin budgetram. Främsta förklaringen är att exploateringen av nya bostadsområdet Lindelund förskjutits i tiden. Tomtmark planeras att komma till försäljning våren 2026.

Då kommunen har byggklar industrimark till försäljning har det under 2024 inte hänt så mycket med exploateringen av Höganloft etapp fem. Efterfrågan avgör när projektet tar fart igen. Totalt för etapp fem har budgeten överskridits då sprängningsarbeten utförts tidigare än beräknat och budgeterat.

Kultur- och fritidsnämnden har totalt en positiv avvikelse mot budget men inom ram finns negativa avvikelser. Under året har behov av ny gräsklippare uppkommit. För att finansiera investeringen har andra projekt fått stå tillbaka.

Inom barn- och utbildningsnämnden finns lägre utfall än budgeterat för IT-utrustning och system. Under 2024 har ett nytt IT-system införts, en ny elevdatabas som används i hela organisationen. Kostnaden för systemet blev lägre än budgeterat. Investeringskostnaden för möbler till nybyggda Junkaremålsskolan F-6 blev lägre än budget.

När ett investeringsprojekt slutredovisats och aktiverats belastas kostnadsbäraren av kapitalkostnader bestående av avskrivning och internränta. Avskrivningarna görs linjärt över tillgångens nyttjandeperiod. Ingen internränta utgår under uppförandetiden.

Mkr  BOLAG	Nettokostnad sedan projektets start			Varav årets investeringar			
	Total projekt-budget	Ack. Utfall	Bedömning projekts netto-kostnad	Budget	Netto-utfall	Budget minus netto-utfall	Utfall i % av budget
<b>AB Tranås bostäder</b>				<b>333,0</b>	<b>330,7</b>	<b>2,3</b>	99%
<i>varav utvalda projekt</i>							
Junkaremålsskolan	210,0	206,2	206,2	45,0	69,1	-24,1	154%
Granelundskolan	304,0	147,6	302,0	157,0	128,4	28,6	82%
Kungshöjdens förskola	65,0	67,5	69,0	30,0	38,6	-8,6	129%
<b>Tranås Energi AB</b>				<b>48,0</b>	<b>68,8</b>	<b>-20,8</b>	143%
<i>varav utvalda projekt</i>							
Utbyggnad fiber och fjärrvärme, nyanslutning elnät				0,0	9,1	-9,1	-
Batteri 200kV, Energilager				2,4	2,4	0,0	100%
Laddinfrastruktur				2,0	1,9	0,1	95%
Nya mätare elnät				8,5	8,7	-0,2	102%
Ny station och ledning Svensbo, elnät	3,2	3,5	3,5	1,5	1,7	-0,2	113%
Gatljus	1,5	4,5	4,5	1,5	4,5	-3,0	300%
Drifthallar för IT-servrar	11,0	12,3	12,3	2,0	2,4	-0,4	120%
<b>SUMMA BOLAGEN</b>				<b>381,0</b>	<b>399,5</b>	<b>-18,5</b>	105%
<b>TOTALA INVESTERINGAR KOM-MUNKONCERNEN</b>				<b>516,0</b>	<b>514,3</b>	<b>1,7</b>	100%

\*I kolumnen nettokostnad sedan projektets start redovisas projekt som löper över flera år.



Merparten av kommunens verksamhetsfastigheter ligger i fastighetsbolaget AB Tranås bostäder, därmed också alla investeringar som är kopplade till dessa lokaler.

AB Tranås bostäder har även under 2024 haft en hög investeringsbudget där beslut om nybyggnation av kommunala verksamhetslokaler är den främsta förklaringen. Under år färdigställdes nya Junkaremålsskolan F-6. Totalt blev investeringsutfallet för skolan 4 mkr lägre än budget. Uppförandet av Granelundsskolan löper på enligt plan. Skolan ska vara färdigställd kvartal två 2025. Totalt beräknas projektet hålla tilldelad investeringsram.

Nybyggnation Kungshöjdens nya förskola löper på enligt plan. Vissa fördyrade kostnader p.g.a. vinterarbeten har påverkat projektet men påverkar inte slutprognosen. Projektet beräknas färdigställas under kvartal 1 år 2025.

Förutom kommunala verksamhetslokaler har AB Tranås bostäder under 2024 bland annat färdigställt renoveringen av Statt-fastigheten och verksamheten har öppnat igen.

Tranås Energis investeringsutfall är högre än budget. Utbyggnad av fiber och fjärrvärme samt nyanlutning till elnät budgeteras inte för då dessa investeringar bygger på en investeringskalkyl för varje anslutning för sig och är således företagsekonomiskt lönsamma, och blir vad de blir ett visst år. Nyanlutning elnät likaså, men med skillnaden att bolaget enligt lag är skyldiga att ansluta.

Utfallet av investeringar i gatljus är helt kopplat till beställningar från Tranås kommun, vilka under 2024 överstigit budgeterad nivå.

I de kommunala bolagen Tranås Stadshus AB och Östanå Parken AB finns inga investeringar. De investeringar som sker i Östanåparken görs av Tranås kommun.



# Årsredovisning

## Nämnd- och bolagsinformation i korthet

Nyckeltal		2024	2023	2022	2021
Trygghet	Totalt antal uttryckningar	612	564	589	700
	Varav antal branduttryckningar	94	97	85	66
	Varav antal trafikolyckor	94	100	81	66
Vatten och avfall	Va- och avfallsavgifter för en normalvilla 150m3 årsförbrukning kostnad/dag, kr	36,30	32,61	28,80	26,95
Byggärenden	Antal beviljade bygglov	127	161	230	267
Park	Parkkostnader per invånare, kr	684	570	528	448
Simhall	Antal besök i simhallen	65 813	76 964	69 620	36 150
Kultur	Antal egna evenemang	76	60	58	35
Fritid	Antal aktivitetsstöd	46	41	43	41
Bibliotek	Lån per invånare och år i Tranås	5,0	5,1	5,3	4,8
	Antal besök bibliotek	88 054	98 413	100 469	76 430
Kulturskola	Antal fyllda kursplatser	805	767	758	518
	Nettokostnad per kursplats, kr	11 494	11 488	10 234	14 941
Förskola	Antal barn	940	950	918	907
	Nettokostnad per barn, kr	145 692	137 635	130 980	138 510
Familjedaghem	Antal barn	25	28	28	33
	Nettokostnad per barn, kr	102 293	97 591	97 817	98 282
Fritidshem	Antal barn	663	631	644	644
	Nettokostnad per barn, kr	37 785	30 600	28 335	26 825
Förskoleklass	Antal barn	212	212	200	212
	Nettokostnad per barn, kr	61 598	43 889	45 183	48 436
Grundskola	Antal elever	1 915	1 943	2 015	2 047
	Nettokostnad per elev, kr	117 050	110 676	99 732	95 503
	Antal elever per lärare	10,9	11,3	11,2	12,1
	Antal elever per lärare, riket	12,0	12,0	12,2	12,2
Anpassad grundskola	Antal elever	31	33	29	26
	Nettokostnad per elev, kr	585 868	449 655	394 364	351 933
Gymnasieskola	Antal elever	758	790	820	820
	Nettokostnad per elev, kr	121 047	112 558	100 575	96 653
	Antal elever per lärare	10,2	11,4	12,4	11,2
	Antal elever per lärare, riket	12,3	12,2	12,3	12,2
Skolskjutsar	Antal km skolskjuts per år	569 399	562 419	538 458	569 224
Ekonomiskt bistånd	Kostnad för ekonomiskt bistånd per år, mkr (netto)	27,0	26,1	30,9	32,2
Vård av barn	Antal vård dygn per år på institution för barn	3 814	2 046	1 478	1 921
	Antal vård dygn per år i familjehem för barn	16 399	12 369	11 961	10 170
Vård av vuxna	Antal vård dygn per år på institution för vuxna	937	1 952	2 137	6 158
Hemtjänsten	Beviljad tid per månad i hemtjänsten	14 125	13 358	11 345	13 425
	Bruttokostnad per timma för beviljad hemtjänst	550	538	569	391
Särskilt boende äldre	Bruttokostnad per plats i särskilt boende för äldre kr/år	578 792	563 509	528 483	559 546
Hälso- och sjukvård	Antal hemsjukvårdspatienter	750	680	700	700
	Bruttokostnad per hemsjukvårdspatient	81 334	84 325	73 533	68 781
Kost	Antal serverade portioner	750 819	716 410	688 572	507 217
	Kostnad för en lunch i grundskolan, kr	49	48	44	44
	Kostnad för 2 måltider/ dygn som avser lunch/middag och kvällsmat inom äldreomsorgen, kr	124	118	100	100
	Andel inköpt ekologiska råvaror	19,0%	17,8%	22,1%	10,0%
Energi	Elförbrukning i Tranås, MWh	151 910	152 310	153 593	163 168
	Fjärrvärmeleveranser, MWh	121 926	122 638	121 322	131 420
	Elproduktion, MWh	21 970	28 374	31 457	31 451
Fastigheter	Energiförbrukning - totalt kWh/kvm	164	165	167	178
	Antal lägenheter	779	740	772	760
	Lokaler yta i kvm	148 397	138 485	124 554	124 788



**Revisionsberättelse**

*Revisorerna i Tranås kommun*



[www.tranas.se](http://www.tranas.se)